

# 定例記者会見

日時 12月1日(木) 15時から

場所 市役所 4階大会議室

1 開 会

2 配布資料の確認

3 市長挨拶

4 記者発表(市長)

- ① 韮崎市育英奨学金貸付額の拡充
- ② 韮崎市ハザードマップ(WEB版)の導入
- ③ 常設拠点リサイクル会場の設置
- ④ 韮崎駅前・市道(韮崎)4号線整備工事
- ⑤ 令和5年度 韮崎市行政組織の再編
- ⑥ 令和5年 韮崎市消防団出初式
- ⑦ 令和5年 韮崎市二十歳のつどい
- ⑧ 韮崎大村美術館開館15周年記念 企画展「劉生・麗子・夏子-愛の肖像-」

5 質疑応答

6 令和4年第4回韮崎市議会定例会案件について(総務課長・総合政策課長)

7 質疑応答

8 その他

9 閉 会



**TEAM**  
**NIRASAKI**  
**山梨県韮崎市**



# 蕪崎市育英奨学金 貸付金額を増額します!!

令和5年4月1日から新規貸付者の貸付金額を増額します。

年額24万円 → 年額60万円

## 【新規貸付者募集要項】

資格要件	<ul style="list-style-type: none"><li>• 大学、短大、専門職大学、専門学校等の学校に在学中又は進学する者</li><li>• 学業及び人物が優れ、健康である者</li><li>• 学資の支弁が困難な方</li><li>• 本人、保護者が出願時に1年以上、市内に住所を有し、かつ引き続き住所を有している者。ただし、本人が大学等に在学するため、市内に住所を有していない場合は含まない。</li></ul>
貸付金	年額600,000円（月額50,000円）
貸付人数	10名程度
貸付期間	貸付決定時から在学する学校の最短修業年限の終期まで（正規の修学期間）
貸付方法	年額を2回（4月下旬、10月下旬）に分けて貸付します。
申請方法	2月1日から2月28日までに蕪崎市教育委員会に下記書類をご提出ください。
提出書類	<ol style="list-style-type: none"><li>1. 育英奨学金貸付願書</li><li>2. 学校長の推薦調書</li><li>3. 成績証明書（調査書でも可）</li><li>4. 世帯全員の住民票の写し</li><li>5. 市税等完納確認願</li><li>6. 世帯全員の課税証明書（所得事項を含むもの）</li></ol> <p>※2, 3については、現在通学している学校に発行を依頼してください。特段の事情により、「学校長の推薦調書」が取得できない場合は、あらかじめ市担当者に相談のうえ、自己推薦書を提出してください。</p> <p>※5, 6については、市役所1階税務収納課で取得してください。</p>



Neera

問い合わせ

教育課 学校教育担当

TEL : 0551-22-1111（内線264）

FAX : 0551-22-1213

# 奨学金返還支援助成金

## 斐崎市に住み、働きながら 奨学金を返還する若い世代を応援します

本市への定住促進と就労初期の経済的負担の軽減を目的に、奨学金の貸与を受けて高校・大学等を卒業し、就労等をしている方を対象に助成金を交付し支援します。



### ■ 助成対象者（すべてに該当する方）

- ・ 大学等又は高校等在学時に奨学金の貸与を受けた方
- ・ 申請年度末時点で満30歳未満の方
- ・ 斐崎市に定住している方
- ・ 就業または起業している方、個人で農業を営む方またはその事業専従者
- ・ 令和4年4月1日以降に奨学金の返還を始めた方
- ・ 他の制度による奨学金返還の助成金等を受けていない方
- ・ 市税等及び奨学金の返還を滞納していない方

### ■ 対象となる奨学金

- ・ 独立行政法人日本学生支援機構奨学金（第一種、第二種）
- ・ 斐崎市育英奨学金 など

### ■ 助成額（繰上償還等による返還額は含まない）

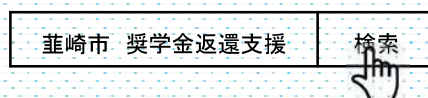
- ・ 大学等在学時貸与の奨学金 年額上限20万円
- ・ 高校等在学時貸与の奨学金 年額上限10万円

### ■ 助成対象期間

- ・ 最初の交付決定年度から5年

◆ 申請・問い合わせ先  
斐崎市総合政策課地域戦略担当  
☎ 0551-22-1111 (内線358・359)

申請書のダウンロードなど  
市ホームページでご確認ください



# 蕪崎市ハザードマップ（WEB版） が利用できます まずは1度アクセスして、自宅や職場 を検索してみましよう！

- ・洪水ハザードマップ
- ・土砂災害ハザードマップ
- ・ため池ハザードマップ
- ・指定避難所等施設情報



集約



## 「蕪崎市ハザードマップ（WEB版）」とは？

水害や土砂災害の情報を地図に重ねて、スマートフォンやパソコンでいつでもどこでも閲覧することができるシステムです。地図の拡大・縮小、住所検索、航空写真への切り替えができ、お住まいの場所を詳細に確認できます。詳しくは裏面をご覧ください。



令和4年11月25日  
より公開しています





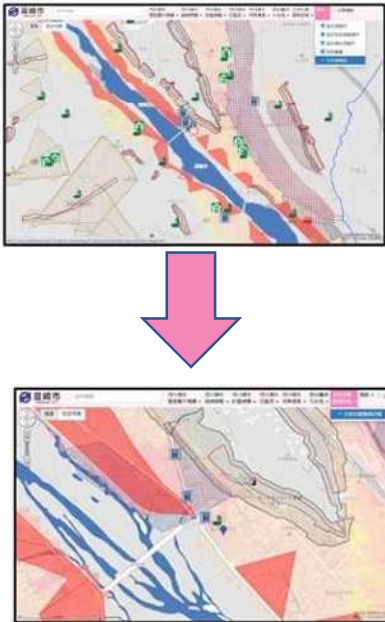
# 「韮崎市ハザードマップ® (WEB版)」 をご利用ください！

にらさき防災・行政ナビからもアクセスできます。（「メニュー」→「広報・資料」→「ハザードマップ」）

## ●災害情報を地図に重ねて見ることのできる 「韮崎市ハザードマップ® (WEB版)」の特徴をご紹介します。



### ●特徴 その1 地図の縮尺を自由に変えられます！



### ●特徴 その3 チェックボックスで、ハザード情報を重ね合わせできます！



### ●特徴 その2 外出先でも防災情報を確認できます！

スマートフォン  
やタブレットで  
情報を確認！



### ●特徴 その4 自分専用の避難マップを作成・出力できます！

■河川洪水



■土砂災害



■ため池



検索

韮崎市ハザードマップ WEB版

【お問い合わせ】 韮崎市 建設課 計画管理担当 ☎0551-22-1111 (内線252)

©2022 ZENRIN CO., LTD. (Z22BE第74号)

### ③ 常設拠点リサイクル会場の設置

#### 1.目的

常設の拠点リサイクル会場を設置することにより、市民の皆様の資源リサイクル品の排出機会を拡大し、リサイクルを推進する。

#### 2.設置日

令和5年4月1日(土)から

※年末年始(12月29日~1月3日)を除く

#### 3.開設時間 7時~19時

#### 4.設置場所 蕪崎市役所庁舎裏駐車場西側

#### 5.対象資源リサイクル品

ペットボトル、白色トレイ、ガラスびん(透明・茶色・その他の色)、飲料缶(アルミ・スチール)、プラスチック(容器包装プラスチック・製品プラスチック)、新聞、雑誌、ダンボール、牛乳パック、OA古紙、ミックス紙 等

#### 6.収集実績

令和3年度資源リサイクル品収集量 594.79t

【内訳】 拠点リサイクル会場収集量 190.71t(32.06%)

地区リサイクル会場収集量 404.08t(67.94%)

#### 7.現在の拠点リサイクル会場の状況

蕪崎市役所庁舎裏駐車場、龍岡公民館グラウンド

毎週土曜日 13時~16時

プラスチック一括回収実績(10月) 1,670 kg

#### 8.問い合わせ 市民生活課 生活環境担当

TEL:0551-22-1111(内線 131・132)



## ④ 韮崎駅前・市道(韮崎)4号線整備工事

### 1.概要

韮崎駅からニコリ方面への歩行者の利便性向上のため、横断歩道の新たな設置を検討してきました。昨年度、交通量調査・意向調査を実施し、調査結果による関係機関協議を重ね、渋滞対策として、優先道路の見直し、また、歩行者の安全対策の充実を図るため、夜間照明の新設を行うこととし、イメージ図のような横断歩道を設置することに決定いたしました。

### 2.イメージ



3.予算額(12月補正予算要求) 50,050千円

### 4.工事期間

令和5年1月下旬～令和5年6月下旬完成予定

5.問い合わせ 建設課 建設土木担当

TEL:0551-22-1111(内線 248・249)



## ⑤ 令和5年度 韮崎市行政組織の見直し

# こども子育て課を新設！

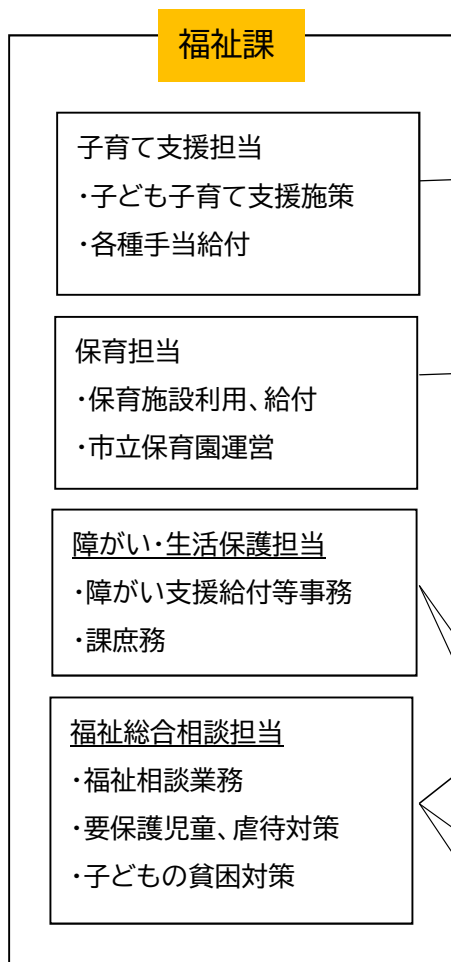
### 1. 課の新設

子育て施策につきましては、第7次総合計画の「夢を持ち、明日を担う人材を育むまちづくり」を基本方向に、本市の最重要施策として取り組んでまいりました。

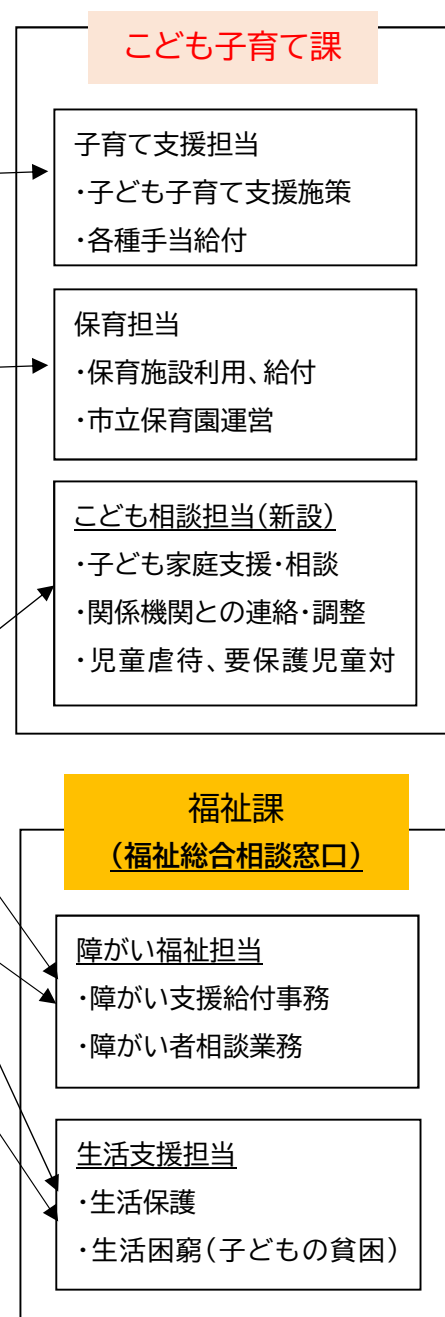
来年度からは、よりきめ細やかなサービスを提供するとともに、柔軟で機動性の高い業務執行体制を強化するため、福祉課内の子育て部門を独立させ、「こども子育て課」を創設いたします。

また、「こども子育て課」に相談担当を新設し、保健師を専任で配置することで、子育て世代に寄り添った更なる支援の充実を図ってまいります。

### 2. 内容 ▼変更前(現在)



### ▼変更後(令和5年4月1日～)



## ⑥ 令和5年 韮崎市消防団出初式

I.日時 令和5年1月8日(日) 9時25分 開式

・パレード: 9時～

(※市役所から市営総合運動場まで消防ポンプ車12台でパレードを実施する。)

・団旗隊、消防ポンプ自動車入場: 9時15分～

II.場所 晴天時 韮崎市営総合運動場グラウンド

荒天時 韮崎市営総合運動場体育館

III.参加予定人員 700名(全団員)

### IV.内容

1. 開式のことば
2. 団旗入場
3. 国旗掲揚
4. 人員報告
5. 団長訓示
6. 市長告辞
7. 表彰状授与

(1)山梨県消防協会甲種功労表彰

(2)山梨県消防協会乙種功労表彰

(3)中北地域県民センター所長表彰

(4)甲斐警察署管内防犯功労者表彰

(5)峡北消防本部消防長表彰

(6)市長表彰

(7)山梨県消防協会峡北支部長表彰

(8)団長表彰

8. 被表彰者謝辞

9. 来賓祝辞

10. 来賓紹介

11. ポンプ操法

小型ポンプ操法(9隊)

ポンプ車操法(10隊)

県大会出場隊ポンプ車操法(円野分団)

12. 国旗降納

13. 団旗退場

14. 閉式のことば

15. 総指揮者解任

※一般に広く公開する予定です。

※新型コロナウイルス感染状況により、内容を変更・中止と  
する場合があります。

V.問い合わせ 総務課 危機管理担当

0551-22-1111(内線 339・399)



## ⑦ 令和5年 韮崎市二十歳のつどい

1. 日 時 令和5年1月8日(日) 13時30分～  
 2. 場 所 東京エレクトロン韮崎文化ホール・大ホール  
 3. 対象者 平成14年4月2日から平成15年4月1日までに生まれた者

対 象	R5年(予定)		R4年(実績)	
全 体 数	270名	(内6名)	300名	(内40名)
男	146名	(内3名)	144名	(内15名)
女	124名	(内3名)	156名	(内25名)
式典出席率	—		72.0%	

※( )内は市外の在住者等

### 4. 日程(予定)

■受付開始 12:30～

■式典開始 13:30～ 式典(司会:二十歳のつどい実行委員)

二十歳のつどい次第

- ① 開式のことば (教育委員会教育長)
- ② 国歌清聴 (教育課)
- ③ 市民憲章朗読 (司会)
- ④ 式 辞 (韮崎市長)
- ⑤ 祝 辞 (市議会議長)
- ⑥ 二十歳の誓い (代表:二十歳のつどい実行委員会委員長)
- ⑦ 市民歌清聴
- ⑧ 閉式のことば (教育委員会教育長職務代理)

■記念撮影 14:00～ \* 記念撮影(予定)

■実行委員による自主企画 14:30～15:30頃

5. 主 催 韮崎市・韮崎市教育委員会  
 6. 主 管 韮崎市二十歳のつどい実行委員会  
 10月より9名で結成し、準備を進めています  
 \*中3担任ビデオレターほか

### 7. 来賓・保護者のご出席

市議会議員、県会議員、小中学校長、保護者(各1名のみ)

※ 代表地区長、社会教育委員、地区公民館長・主事、市消防団長などの皆様は、新型コロナウイルス感染症の影響を踏まえ、一昨年・昨年同様に見合わせていただくこととします。

※ 当日の様子は、オンライン配信する予定です。

8. 問い合わせ 教育課 生涯学習担当 0551-22-1111(内線266・267)



葦崎大村美術館開館15周年記念

# 劉生・麗子・夏子

愛の肖像



## 関連イベント 【要申込・要入館料】

### ■岸田夏子氏によるギャラリートーク

岸田劉生を祖父に持ち、岸田麗子を母に持つ岸田夏子氏に作品を観ながらお話いただきます。

12月10日(土) 14:00～

※お申込みはお電話にて11月1日(火)10:00より受け付けます。

### ■麗子没後60年記念対談

岸田夏子氏と当館館長・大村智による対談です。日程など詳細はホームページ等でお知らせします。

**ra Art Museum**  
葦崎大村美術館

〒407-0043 山梨県葦崎市神山町鍋山 1830-1  
TEL/FAX 0551-23-7775  
HP <http://nirasakiomura-artmuseum.com/>



葦崎大村美術館  
ホームページ

岸田 麗子《1923年8月の思出》1958年 個人蔵

2022年 2023年  
12月3日 土 - 2月26日 日

開館時間 | 10:00～17:00 (入館は16:30まで)

休館日 | 水曜日、1月1日(日)

入館料 | 一般 500円(420円)  
小中高校生 200円(160円)

※葦崎市内に在住・在学の小中高校生は無料

※( )内は20名以上の団体料金

※障害者手帳をご持参の方はご本人と介護の方が1名無料

主催：葦崎市

後援：学校法人女子美術大学、一般社団法人女子美術大学同窓会、山梨日日新聞社・山梨放送、テレビ山梨、テレビ朝日甲府支局、朝日新聞甲府総局、読売新聞甲府支局、毎日新聞甲府支局、産経新聞甲府支局、山梨新報社、日本ネットワークサービス、エフエム富士、エフエム甲府、エフエム八ヶ岳、葦崎ジャーナル、nanairo株式会社



葦崎大村美術館開館15周年記念

# 劉生・麗子・夏子

## — 愛の肖像 —

2022年 12月3日 土 - 2023年 2月26日 日



岸田 麗子《自画像》1962年 個人蔵

明治・大正・昭和にかけて活躍した画家・岸田劉生。彼が娘をモデルに生み出した《麗子像》の数々は、日本の近代を代表する絵画として広く人々に知られ、親しまれています。その一方で、ひとりの人間として生きた麗子の姿は世にほとんど知られていません。

表現者としての麗子は、武者小路実篤が創設した「新しき村」の演劇部で主演女優を務めながら国画会に出品、日本初の女流画家団体である朱葉会へ出品するなど精力的に活動していました。

本展では、麗子の父・劉生が娘を描いた《麗子像》、麗子が自身を描いた自画像をはじめとする《麗子像》、麗子の娘である夏子が描いた《麗子像》の三世代にわたる麗子像を展示します。

麗子の没後 60 年にあたり、娘として親として、そして画家として生きた麗子を、作品と言葉でご紹介するとともに、劉生と麗子、そして今を生きる夏子の作品をとおしてそれぞれの画家が肖像に何を託したのかを探ります。



岸田 劉生《麗子立像(未完)》1924年 個人蔵 (世田谷美術館寄託)



岸田 麗子《雨のまへの桜島》1956年 個人蔵



岸田 夏子《輸送転生》2016年 個人蔵

### 常設展示

#### 【1階展示スペース】

大久保婦久子、小倉遊亀、上村松園、片岡球子、堀文子、三岸節子、ラガーザ・玉 他  
※企画展示と併せて展示替えを行っています。

### 大村智記念室

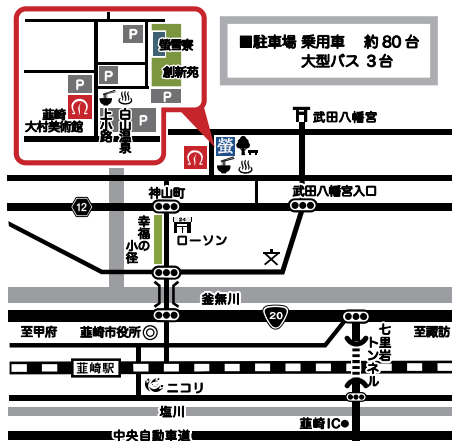
#### 【1階展示スペース】

大村博士のノーベル賞受賞に関わる資料やスポーツマンとしての足跡、趣味で集めた品々を公開しています。

### 鈴木信太郎記念室

#### 【2階展示スペース】

洋画家・鈴木信太郎の作品や関連資料を常設で展示しています。豊かな色彩とやわらかな線で描かれた、心がほのぼのとする作品たちをぜひご覧ください。



### 交通案内

#### 【お車で越しの場合】

中央自動車道「葦崎」ICから約4km (約10分)

#### 【公共交通機関をご利用の場合】

##### ■バスを利用

JR中央本線「葦崎」駅から市民バス「上円井上」行き (約10分)  
「葦崎大村美術館前」下車徒歩2分

##### ■タクシーを利用

JR中央本線「葦崎」駅から2.8km (約5分)

#### ■市民バス時刻表

行き	葦崎駅 → 葦崎大村美術館前
	11:21 14:15 16:20
帰り	葦崎大村美術館前 → 葦崎駅
	12:25 15:20 17:20

### 葦崎大村美術館サテライトスペース

バーナード・リーチ、島岡達三らの陶器、女性作家のブロンズ像、マヤ土器などを展示。

〒407-0015 山梨県葦崎市若宮1丁目2-50 葦崎市民交流センター「ニコリ」1階 (JR葦崎駅前)  
観覧無料 / 休館日: 月曜日 (祝日の場合は翌日)・年末年始

！ 新型コロナウイルスの感染拡大を受け、各イベント、開館日時などを変更する場合がございます。予めご了承ください。詳しくは当館ホームページをご確認いただくか、お問い合わせください。

ra Art Museum  
葦崎大村美術館

〒407-0043 山梨県葦崎市神山町鍋山 1830-1  
【TEL/FAX】0551-23-7775 【HP】http://nirasakiomura-artmuseum.com/

