

## 数 量 総 括 表

工種	種別	細別	規格	単位	数量	摘要
道路土工				式	1	
	掘削工			式	1	
		掘削	土砂	m3	60	
	残土処理工			式	1	
		残土処理		m3	260	張出車道工:261.3-56.2/0.9≒200 計:200+60=260
張出車道工				式	1	
	作業土工			式	1	
		床掘り	土砂	m3	260	
		埋戻し	土砂	m3	60	
	張出車道工			式	1	
		プレキャスト簡易張出車道 1750	L=1.00m	m	10	
		プレキャスト簡易張出車道 1750(カーブ用)	L=1.00m	m	25	
		台座コンクリート	18-8-25	m	35	
	横引き工法レール設置工			m	35	
EPルートパイル工				式	1	
	EPルートパイル工			式	1	
EPルートパイル工	EPルートパイル工	孔数		本	139	
		削孔工	φ115mm	m	630	
		削孔長別	L=4.50m	本	130	
		削孔長別	L=5.00m	本	9	
		芯材材料, ルートパイル芯材	SD345 D29mm	kg	3,421	L=678.65m
		芯材組立工, 芯材挿入工	L≦10m	本	139	
		芯材材料, ルートパイル継手	D29mm用	組	139	
EPルートパイル工	EPルートパイル工	芯材材料, ルートパイルスペーサー	D29mm用	個	287	
		芯材材料, ルートパイル鍔材	D29mm用	個	417	
		頭部材料, ルートパイルプレート(定着)	D29mm用 100×100×9	枚	139	
		頭部材料, ルートパイルナット(定着)	D29mm用	個	278	
		注入材	σ <sub>ck</sub> =30N/mm <sup>2</sup> 膨張性セメントミルク	m3	21	
		注入打設工	L≦10m	本	139	
		加圧工, 頭部処理工	L≦10m	本	139	
	キャッピングビーム工	キャッピングビーム工		式	1	
		コンクリート	σ <sub>ck</sub> =24N/mm <sup>2</sup>	m3	55	
		型枠		m2	38	
		鉄筋	SD345 D13mm	kg	1,960	
		目地材	t=20mm	m <sup>2</sup>	3	
		均しコンクリート工	σ <sub>ck</sub> =18N/mm <sup>2</sup> t=100mm	m3	12	
EPルートパイル工	キャッピングビーム工	均しコンクリート工型枠		m2	8	
		ラス張工	溶接金網 φ3.2mm×150mm	m2	117	
		基面整正		m2	117	
舗装工				式	1	
	舗装準備工			式	1	
		不陸整正	補足材料 M-30 t=3cm	m2	100	
	アスファルト舗装工			式	1	
		下層路盤	RC-40 t=18cm	m2	100	2層施工, t=30cm 本線部
		上層路盤	M-40 t=15cm	m2	100	本線部
		表層	再生密粒度アスコン t=5cm	m2	260	本線部

## 数 量 総 括 表

工種	種別	細別	規格	単位	数量	摘要
防護柵工				式	1	
	路側防護柵工			式	1	
		ガードパイプ	Gp-C-2B	m	35	
	防止柵工			式	1	
		転落防止柵	既設再設置	m	35	
構造物撤去工				式	1	
	防護柵撤去工			式	1	
		ガードレール撤去	土中用 Gr-C-4E	m	35	
		転落防止柵撤去	再利用	m	35	
	構造物取壊し工			敷	1	
		舗装版切断	アスファルト t=15cm以下	m	11	
		舗装版破碎	アスファルト t=10cm以下	m2	180	
	運搬処理工			式	1	
		殻運搬	アスファルト殻	m3	7	

# 道路土工集計表

種 別	細 別	規 格	単 位	数 量 区 分	数 量	内訳数量表	備 考
掘削工			式				
	掘削(土砂)		m3	合 計	64.4		
				砂質土	64.4		
路床盛土工			式				
	路床盛土		m3	合 計	0.0		
					0.0		
路体盛土工			式				
	路体盛土		m3	合 計	0.0		
					0.0		
残土処理工			式				
	残土処理		m3	合 計	64.4		
					64.4		64.4-(0+0)/0.9

# 道路土工数量計算書

測点	距離	掘削			路床盛土			摘要
		断面積	平均	立積	断面積	平均	立積	
No. 3 +1.30	0.00	1.3			0.0			No. 3 流用
No. 3 +9.48	8.18	1.6	1.45	11.9	0.0	0.00	0.0	SP. 2
No. 4	10.52	1.5	1.55	16.3	0.0	0.00	0.0	
No. 4 +11.92	11.92	1.4	1.45	17.3	0.0	0.00	0.0	EC. 2
No. 5	8.08	2.1	1.75	14.1	0.0	0.00	0.0	
No. 5 +2.30	2.30	2.1	2.10	4.8	0.0	0.00	0.0	No. 5 流用
合計	41.00			64.4			0.0	

## 道路土工数量計算書

測点	距離	路体盛土						摘要
		断面積	平均	立積				
No. 3 +0.30	0.00	0.0						No. 3 流用
No. 3 +9.48	9.18	0.0	0.00	0.0				SP. 2
No. 4	10.52	0.0	0.00	0.0				
No. 4 +11.92	11.92	0.0	0.00	0.0				EC. 2
No. 5	8.08	0.0	0.00	0.0				
No. 5 +2.30	2.30	0.0	0.00	0.0				No. 5 流用
合 計	42.00			0.0			0.0	

# EPルートパイル工数量計算書

市道(神山)39号線

令和7年12月

数量総括表

種 別	細 別	規 格	単位	数量区分	合 計	摘 要
EPルートパイル工	孔数		本	合計	139	
	削孔工	φ 115mm	m	合計	630.0	
				礫質土	630.0	
	削孔長別		本	合計	139	
				L=2.00		
				L=2.50		
				L=3.00		
				L=3.50		
				L=4.00		
				L=4.50	130	
				L=5.00	9	
				L=5.50		
				L=6.00		
				L=6.50		
				L=7.00		
				L=7.50		
EPルートパイル工	芯材材料 ルートパイル芯材	ルートパイル芯材 SD345 D29mm	kg	合計	3421	亜鉛メッキ
				1.35		N=0本
				1.85	1212	N=130本
				2.35	107	N=9本
				3.00	2102	N=139本
	芯材組立工 芯材挿入工	L ≤ 10m	本	合計	139	
	芯材材料 ルートパイル継手	D29mm用	組	合計	139	亜鉛メッキ
	芯材材料 ルートパイルスベーター	D29mm用	個	合計	287	
	芯材材料 ルートパイル錨材	D29mm用	個	合計	417	
	頭部材料 ルートパイルプレート(定着)	D29mm用 100×100×9	枚	合計	139	亜鉛メッキ
	頭部材料 ルートパイルナット(定着)	D29mm用	個	合計	278	亜鉛メッキ

## 数量総括表

種 別	細 別	規 格	単位	数量区分	合 計	摘 要
EPルートパイル工	注入材	$\sigma_{ck}=30\text{N/mm}^2$ 膨張性セメントミルク	m3	合計	20.9	
	注入打設工	$L \leq 10\text{m}$	本	合計	139	
	加圧工 頭部処理工	$L \leq 10\text{m}$	本	合計	139	
キャッピングビーム工	コンクリート	$\sigma_{ck}=24\text{N/mm}^2$	m3	合計	55.3	
	型枠		m2	合計	38.2	
	鉄筋	SD345 D13	kg	合計	1960	
	目地材	$t=20\text{mm}$	m2	合計	3.2	
	均しコンクリート工	$\sigma_{ck}=18\text{N/mm}^2$ $t=100\text{mm}$	m3	合計	11.7	
	均しコンクリート工型枠		m2	合計	7.7	
	ラス張工	溶接金網 $\phi 3.2\text{mm} \times 150\text{mm}$	m2	合計	117.3	均しコンクリート部
	基面整正		m2	合計	117.3	均しコンクリート部



---

[illegible]

[illegible]

[illegible]

[illegible]

[illegible]

[illegible]

[illegible]

[illegible]



[illegible]

種 別	算 定 式											数 量	
EPルートパイ工 削孔工 φ 115mm	段番号	補強材位置 (列番号)											
		241	242	243	244	245	246	247	248	249	250		
	C		4.0		4.0		4.0		4.0		4.0		
	B	4.0		4.0		4.0		4.0		4.0			
A		4.0		4.0		4.0		4.0		4.0			
	小計	4.0	8.0	4.0	8.0	4.0	8.0	4.0	8.0	4.0	8.0	60.0	m
												15	孔
	段番号	補強材位置 (列番号)											
		251	252	253	254	255	256						
	C		4.0		4.0		4.0						
	B	4.0		4.0		4.0	4.0						
A		4.0		4.0		4.0							
	小計	4.0	8.0	4.0	8.0	4.0	12.0					40.0	m
												10	孔
	段番号	補強材位置 (列番号)											
	C												
	B												
A													
	小計												m
													孔
	合計											100.0	m
													25

[illegible]

[illegible]

種別	細別	算 定 式	数 量
EPルートパイプ工 補強芯材			139 本
削孔長別 $2\text{m} \leq L \leq 10\text{m}$			
	L = 2.00m	n =	
		=	本
	L = 2.50m	n =	
		=	本
	L = 3.00m	n =	
		=	本
	L = 3.50m	n =	
		=	本
	L = 4.00m	n =	
		=	本
	L = 4.50m	n = 21 + 49 + 48 + 12	
		=	130 本

種別	細別	算 定 式	数 量
EPルートパイル工			
補強芯材			
削孔長別			
$2\text{m} \leq L \leq 10\text{m}$			
	L = 5.00m	n = 9	
		=	9 本
	L = 5.50m	n =	
		=	本
	L = 6.00m	n =	
		=	本
	L = 6.50m	n =	
		=	本
	L = 7.00m	n =	
		=	本
	L = 7.50m	n =	
		=	本

種別	細別	算 定 式										数 量
EPルートパイル工												
補強芯材組合せ												
	削孔長	1.35	1.85	2.00	2.35	2.85	3.00					
	L= 4.00m	1					1					
	L= 4.50m		1				1					
	L= 5.00m				1		1					
	L= 5.50m					1	1					
	L= 6.00m	1		1			1					
	L= 6.50m		1	1			1					
	L= 7.00m	1					2					
	L= 7.50m		1				2					
	L= 8.00m				1		2					
	L= 8.50m					1	2					
	L= 9.00m	1		1			2					
	L= 9.50m		1	1			2					
	L= 10.00m	1					3					
	L= 10.50m		1				3					
	L= 11.00m				1		3					
	L= 11.50m					1	3					
	L= 12.00m	1		1			3					
	L= 12.50m		1	1			3					
	L= 13.00m	1					4					
	L= 13.50m		1				4					
	L= 14.00m				1		4					
	L= 14.50m					1	4					
	L= 15.00m	1		1			4					
	L= 15.50m		1	1			4					
	L= 16.00m	1					5					
	L= 16.50m		1				5					
	L= 17.00m				1		5					
	L= 17.50m					1	5					
	L= 18.00m	1		1			5					
	L= 18.50m		1	1			5					
	L= 19.00m	1					6					
	L= 19.50m		1				6					
	L= 20.00m				1		6					

種別	細別	算 定 式										数 量
EPルートパイル工												
	削孔長	孔数	1.35	1.85	2.00	2.35	2.85	3.00				
	L= 4.00m											
	L= 4.50m	130		130				130				
	L= 5.00m	9				9		9				
	L= 5.50m											
	L= 6.00m											
	L= 6.50m											
	L= 7.00m											
	L= 7.50m											
	L= 8.00m											
	L= 8.50m											
	L= 9.00m											
	L= 9.50m											
	L= 10.00m											
	L= 10.50m											
	L= 11.00m											
	L= 11.50m											
	L= 12.00m											
	L= 12.50m											
	L= 13.00m											
	L= 13.50m											
	L= 14.00m											
	L= 14.50m											
	L= 15.00m											
	L= 15.50m											
	L= 16.00m											
	L= 16.50m											
	L= 17.00m											
	L= 17.50m											
	L= 18.00m											
	L= 18.50m											
	L= 19.00m											
	L= 19.50m											
	L= 20.00m											
	本数合計	139		130		9		139				278 本
	芯材延長			240.50		21.15		417.00				678.65 m



## 芯材部品

削孔長	孔数	ルートパイル継手		ルートパイルスベーク		ルートパイル錨材		ルートパイルプレート(定着)		ルートパイルナット(定着)	
		孔当り	個数	孔当り	個数	孔当り	個数	孔当り	枚数	孔当り	個数
4.00											
4.50	130	1	130	2	260	3	390	1	130	2	260
5.00	9	1	9	3	27	3	27	1	9	2	18
5.50											
6.00											
6.50											
7.00											
7.50											
8.00											
8.50											
9.00											
9.50											
10.00											
10.50											
11.00											
11.50											
12.00											
12.50											
13.00											
13.50											
14.00											
14.50											
15.00											
15.50											
16.00											
16.50											
17.00											
17.50											
18.00											
18.50											
19.00											
19.50											
20.00											
合計	139	139 個		287 個		417 個		139 枚		278 個	

## 《注入材》

---

7[illegible]

<備考>

《補強材長明細》

7-1

[illegible]

**<備考>**

- ・セメントは袋入
- ・混和材は袋入

<備考>

<備考>

## ルートパイ工 基 面 整 正 数 量 計 算 書

[illegible]

数量根拠図

張出車道工数量計算書  
市道（神山） 3 9 号線



張 出 車 道 工 集 計 表

種 別	細 別	規 格	単 位	数 量 区 分			数 量	備 考
作業土工			式					
	床掘り		m3	合 計			261.3	
							261.3	
	埋戻し		m3	合 計			56.2	
							56.2	
	残土処理		m3	合 計			198.9	
							198.9	261.3-56.2/0.9
張出車道			式					
	プレキャスト簡易張出車道	L=1.00m	m	合 計			35.0	
							35.0	
	台座コンクリート	18-8-25	m	合 計			35.0	
							35.0	

# 作業土工(張出車道工)数量計算書

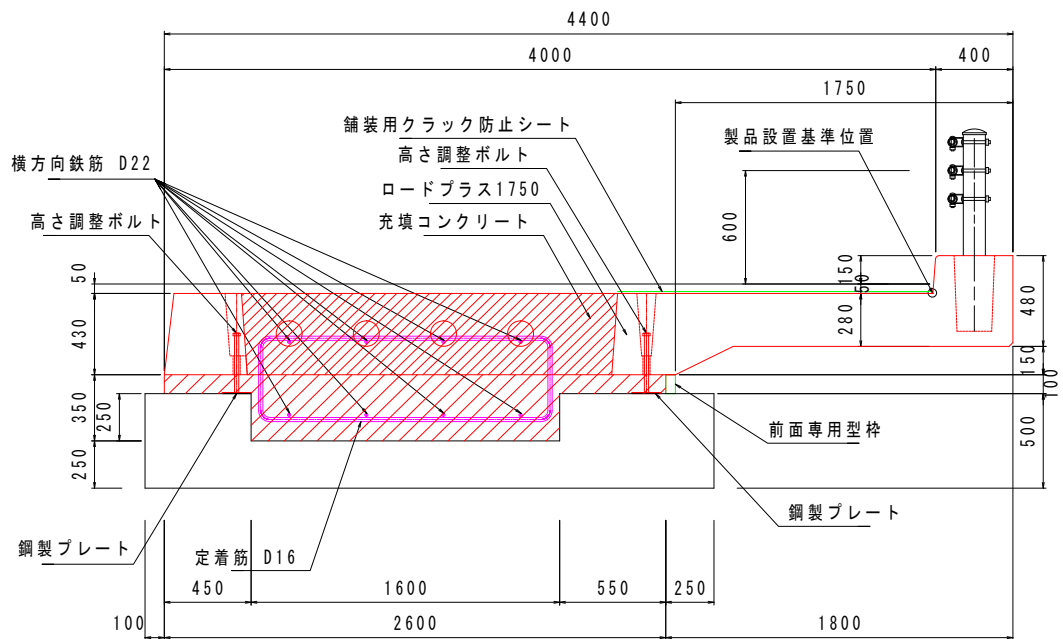
[illegible]

## 張出車道工数量調書

[illegible]

単位数量計算書

名称	プレキャスト簡易張出車道	10.0m当り
----	--------------	---------



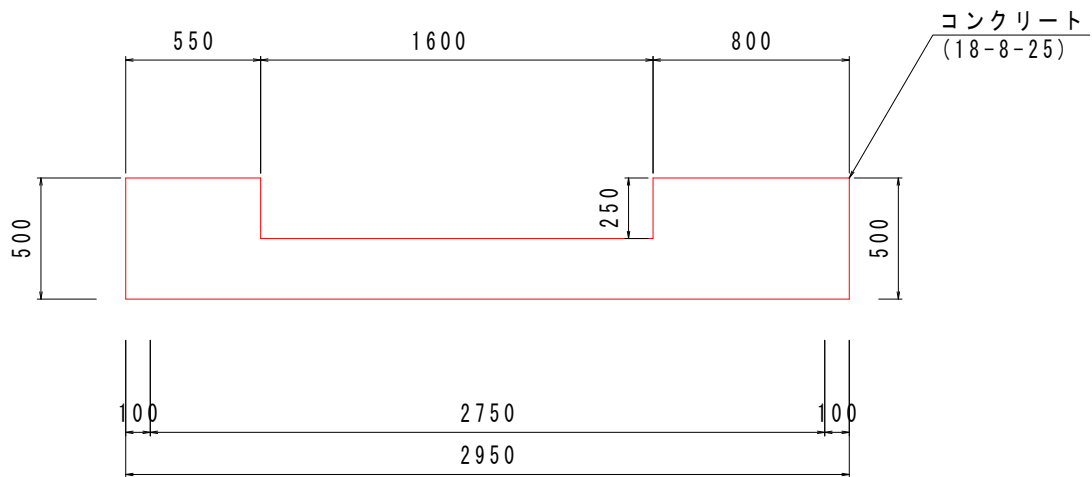
名称	規格	算式	数量	単位
プレキャスト簡易張出車道	B=1750,標準用(PN),L=1.00m	1 × 5	5	個
プレキャスト簡易張出車道	B=1750,標準用(FN),L=1.00m	1 × 5	5	個
高さ調整ボルト	(張出側) M22(10.9) L=300mm	2 × 10	20	本
	(道路側) M22(10.9) L=300mm	1 × 10	10	本
前面専用枠	50 × 110 × 1000	1 × 10	10	個
目地モルタル	C:S = 1:2	0.004 × 10	0.04	m3
舗装用クラック防止シート	(製品間) 1650mm/1ヶ所	1.650 × 9	14.85	m
	(伸縮目地部) 3935mm/1ヶ所	3.935 × 0		
鋼製プレート	150 × 150 × 6	3 × 10	30	枚
充填コンクリート(中詰部)	$\sigma_{ck}=24\text{N/mm}^2 \cdot \text{SL}=12\text{cm}$	0.471 × 10	4.71	m3
充填コンクリート型枠(中詰部)		0.060 × 10	0.60	m2
充填コンクリート(基礎部)	$\sigma_{ck}=24\text{N/mm}^2 \cdot \text{SL}=12\text{cm}$	0.660 × 10	6.60	m3
充填コンクリート型枠(基礎部)		0.100 × 10	1.00	m2
横方向鉄筋	D22(SD345)	8 × 3.04 × 10	243.20	Kg
横方向端部筋	D22(SD345)	1.831 × 3.04 × 8	44.53	Kg
定着筋	D16(SD345)	4.280 × 1.56 × 21	140.21	Kg

単位数量計算書

名称

台座コンクリート

10.0m当り



名称	規格	算式	数量	単位
台座コンクリート	$\sigma_{ck}=18\text{N/mm}^2$	1.078 × 10	10.78	m3
同上型枠(前面+背面)		1.500 × 10	15.00	m2

# 舗装工集計表

種 別	細 別	規 格	単 位	数 量 区 分			数 量	備 考
舗装準備工			式					
	不陸整正	補足材料M-30 t=3cm	m2	合 計			100.4	本線部
							100.4	
アスファルト舗装工			式					
	下層路盤	再生碎石 RC-40、t=18cm	m2	合 計			100.4	本線部
							100.4	
	上層路盤	粒調碎石 M-40、t=11cm	m2	合 計			100.4	本線部
							100.4	
	表層	再生密粒度アスコン t=4cm	m2	合 計			259.9	本線部
							259.9	
コンクリート舗装工			式					
	路盤工	再生碎石 RC-40、t=20cm	m2	合 計			0.0	取付道路部
							0.0	
							0.0	
	表層	コンクリート t=12cm	m2	合 計			0.0	取付道路部
							0.0	
							0.0	

## 舗 装 工 集 計 表

種 別	細 別	規 格	単 位	数 量 区 分			数 量	備 考
コンクリート舗装工			式					
	路盤紙		m2	合 計			0.0	進入路部
	路盤工	再生碎石 RC-40、t=15cm	m2	合 計			0.0	進入路部
	表層	コンクリート t=10cm	m2	合 計			0.0	進入路部

# 舗 装 工 数 量 計 算 書

測 点	距 離	表 層			不 陸 整 正			摘 要
		再生密粒度アスコン t=4cm			補足材料M-40 t=3cm			
		幅	平 均	面 積	幅	平 均	面 積	
NO.3 +1.30	0.00	6.30			2.43			No.3 流用
NO.3 +9.48	8.18	6.30	6.300	51.53	2.43	2.430	19.88	SP.2
NO.4	10.52	6.30	6.300	66.28	2.43	2.430	25.56	
NO.4 +11.92	11.92	6.40	6.350	75.69	2.43	2.430	28.97	EC.2
NO.5	8.08	6.40	6.400	51.71	2.34	2.385	19.27	
NO.5 +2.30	2.30	6.40	6.400	14.72	3.49	2.915	6.70	No.5 流用



# 鋪 裝 工 数 量 計 算 書

測点	距離	上層路盤			下層路盤			摘要
		粒調碎石M-40 t=11cm			再生碎石RC-40 t=18cm			
		幅	平均	面積	幅	平均	面積	
NO.3 +1.30	0.00	2.43			2.43			No.3 流用
NO.3 +9.48	8.18	2.43	2.430	19.88	2.43	2.430	19.88	SP.2
NO.4	10.52	2.43	2.430	25.56	2.43	2.430	25.56	
NO.4 +11.92	11.92	2.43	2.430	28.97	2.43	2.430	28.97	EC.2
NO.5	8.08	2.34	2.385	19.27	2.34	2.385	19.27	
NO.5 +2.30	2.30	3.49	2.915	6.70	3.49	2.915	6.70	No.5 流用
合計	41.00			100.38			100.38	

# 防 護 柵 工 集 計 表

種 別	細 別	規 格	単 位	数 量 区 分			数 量	備 考
路側防護柵工			式					
	ガードパイプ	Gp-C-2B	m	合 計			35.0	
							35.0	
		Gp-C-3E	m	合 計			0.0	
							0.0	
防護柵基礎工			式					
	防護柵基礎	18-8-40	m	合 計			0.0	
							0.0	
防止柵工			式					
	転落防止柵	既設再設置	m	合 計			35.0	
							35.0	
	目隠しフェンス		m	合 計			0.0	
							0.0	
車止めポスト工			式					
	車止め	H=800	箇所	合 計			0.0	
							0.0	

## 防護柵工数量調書

[illegible]

単位数量計算書		
名称	ガードパイプ Gp-C-2B	10.0m当り
<div></div>		
材料・規格	計算式	数 量
ガードパイプ 【Gp-C-2B】		
	=	10.0 m
円形型枠 【φ200】		
	=	2.0 m
アスファルト 【ブローンアス ファルト】		
	=	10.81 kg
砂		
	=	0.032 m3
鉄筋① 【D13, SD295A】		
	=	29.85 kg
鉄筋② 【D13, SD295A】		
	=	14.03 kg



# 構 造 物 撤 去 工 集 計 表

種 別	細 別	規 格	単 位	数 量 区 分	数 量	備 考
防護柵撤去工			式			
	ガードレール	土中用 Gr-C-4E	m	合 計	35.0	
					35.0	
	転落防止柵撤去	再利用	m	合 計	35.0	
					35.0	
構造物取壊し工			式			
	舗装版切断	アスファルト t ≤ 15cm	m	合 計	11.0	
					11.0	
	舗装版破碎	アスファルト t ≤ 10cm	m2	合 計	180.0	
					180.0	
運搬処理工			式			
	殻運搬処理	アスファルト殻	m3	合 計	7.2	
					7.2	V=180×0.04

# 構造物取壊し工数量調書

舗装版切断(アスファルト舗装)

[illegible]

# 構造物撤去工数量調書

土中用ガードレール

[illegible]



# 構造物撤去工数量調書

転落防止柵

[illegible]

# 舗装撤去数量計算書（一次施工・本線部）

測 点	距 離	舗 装 撤 去 工			摘 要
		アスファルト舗装			
		幅	平 均	面 積	
NO.3 +1.30	-				
NO.5 +2.30	-	-	-	180.00	撤去平面図参照
				</	