

＼ 夢と感動のテーマシテイ ／

平成20年  
2008.Dec.

12

No.731

# にらさき

## Contents 【目次】

- ② 新型インフルエンザについて ⑧ 保育園児を募集します  
⑩ 年末調整はお済みですか？ ⑭ まちかどピックス ⑯ 暮らしの情報

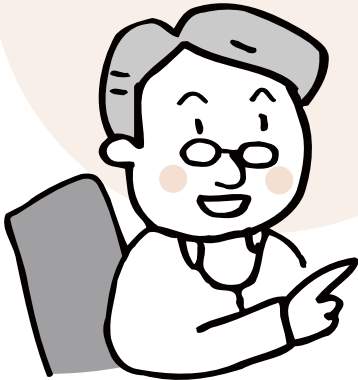
もうすぐクリスマス！  
冬にはシクラメンがよく似合う





## 【新型インフルエンザ】について

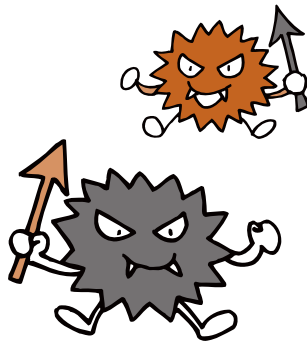
# 知っていますか？



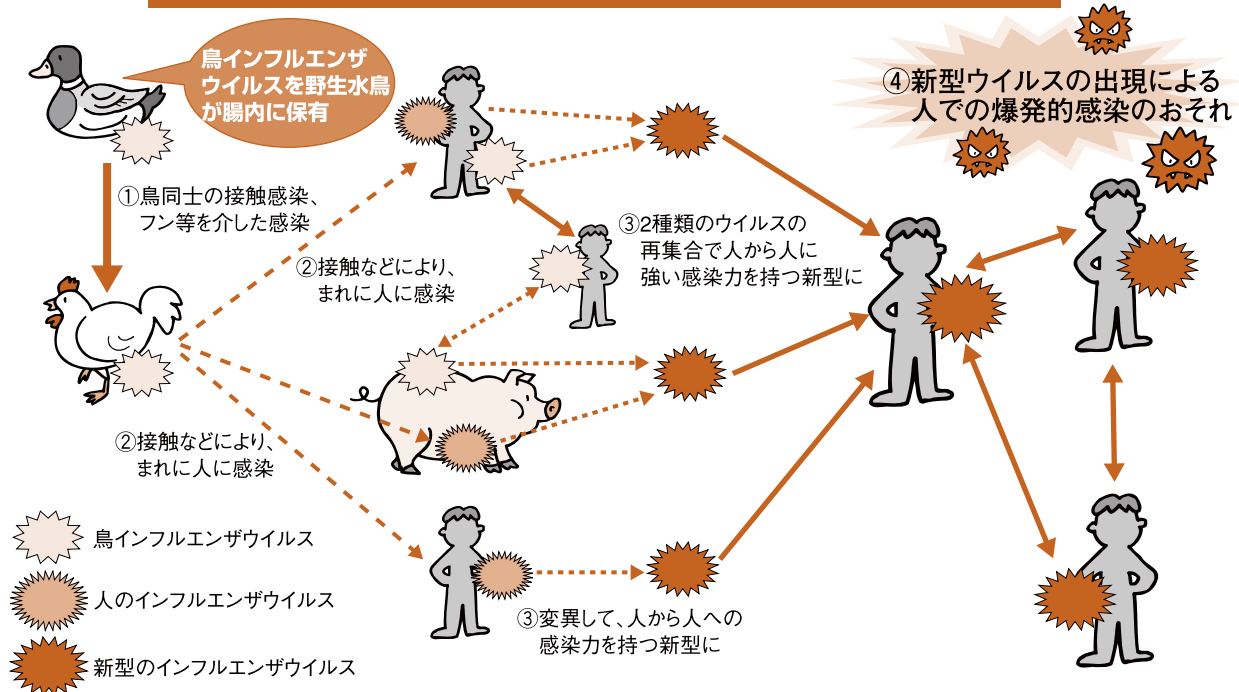
**新型インフルエンザ**とは、過去に人が感染したことの無い新しいタイプのインフルエンザのことです。新型インフルエンザに対して人は免疫を持っていないため、ひとたび発生すれば世界中で大流行し、人命や社会経済活動に多くの被害をもたらすことが懸念されています。

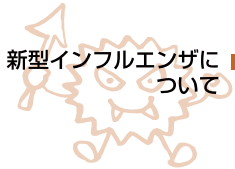
ここ数年、鳥インフルエンザがアジア各地で発生し、日本でもニワトリへの感染が確認されています。また、国外では鳥インフルエンザが人に感染した例も、わずかながら出てきています。テレビなどでこのニュースを耳にした方も多いことでしょう。

このことから、鳥インフルエンザウイルスが突然変異し、新しいタイプのインフルエンザが発生するのではないかとという予測が広まり「新型インフルエンザ」に対する関心が高まっています。



### 鳥インフルエンザと新型インフルエンザの関係図





もし、国内で発生したら

## どう行動すれば良いか

を知っておく事が重要です

市では、新型インフルエンザ発生への対策や行動を示す「**荳崎市新型インフルエンザ対策行動計画**」を本年10月に策定しました。ここでその概要をお知らせします。

### 市内に発生した場合の罹患予測数について



新型インフルエンザ発生の流行規模は、現時点で予測することが難しいため、市が策定した行動計画の流行規模は国の「**新型インフルエンザ対策行動計画**」を参考にして推計しました。

市の人口 33,801人(平成17年国勢調査)の25%が新型インフルエンザに罹患(病気に罹ること)すると想定した場合、医療機関を受診する患者数は、入院・外来を合わせて最大で約6,600人と推計されます。

### 次のような対策をとっていきます



新型インフルエンザ対策の目的は、各関係機関及び近隣市との連携を図り、新型インフルエンザの出現を可能な限り防止し、発生初期段階でできる限り封じ込めを行うことや、世界的な大流行(パンデミック)時における感染拡大を最小限にとどめ、社会・経済機能の低下を極力抑制することです。

このため、発生・流行時に想定される状況を念頭におき、新型インフルエンザの発生にかかわる国の行動計画の「フェーズ」(段階のこと)ごとに、本市における行動計画を確立し、フェーズ別の主な対策としてフェーズ1からフェーズ6までの6段階と後パンデミック期に分類し、対策を講じていきます。(次ページ参照)

### 今、どんなことに注意すればいいの?



◇通常のインフルエンザ予防法が新型の予防にも有効だと考えられています。

日頃からの習慣にしましょう!

- ・外出後のうがい・手洗い
- ・外出時のマスクの着用
- ・十分な休養をとり、体力や抵抗力を高める
- ・日頃からバランスよく栄養をとる



◇新型インフルエンザに関する情報や知識は、新聞やインターネットなどで、日頃から取得しておきましょう。

◇ただの風邪かなと思っても、インフルエンザに感染している可能性があります。従来型のインフルエンザも死亡する確率が非常に高い病気ですので、直ぐに医療機関で診察を受けましょう。特に高齢者の方は体力が衰えていますので、インフルエンザの予防接種を受けるなど、普段から健康に対する注意が必要です。

◇インフルエンザや新型インフルエンザに関する情報は必要に応じて、県(保健所)や市役所などからお知らせします。風評に惑わされないようにしましょう。





フェーズ(段階)別の主な対策【A—国内非発生 B—国内発生】

フェーズ (段階)	市の主な対策
<p><b>フェーズ1</b> ヒト感染のリスクは低い</p> <p><b>フェーズ2</b> A B ヒト感染のリスクはより高いがヒト感染はない</p>	<ul style="list-style-type: none"> <li>・インフルエンザサーベイランス(情報収集・提供)の実施</li> <li>・鳥インフルエンザ対策の推進</li> </ul> 
<p><b>フェーズ3</b> A B(発生前期) ヒトからヒトへの感染はないか、あるがきわめて限定されている</p>	<ul style="list-style-type: none"> <li>・インフルエンザ予防対策の普及啓発</li> <li>・インフルエンザ県内発生時には相談窓口の設置</li> <li>・インフルエンザ予防周知の徹底及び異常兆候の早期把握</li> </ul>
<p><b>フェーズ4</b> A B(発生初期) ヒトからヒトへの感染があるが拡散は限定されている</p> 	<ul style="list-style-type: none"> <li>・市内発生又は発生の恐れがある場合、「<b>韮崎市新型インフルエンザ対策本部</b>」を設置</li> <li>・サーベイランス(監視・情報収集)の強化</li> <li>・相談窓口の拡充</li> <li>・市内で発生した場合の徹底した封じ込め対策による拡大防止</li> <li>・新型インフルエンザ情報を市民に向け積極的に提供</li> <li>・医療機関との連絡調整</li> <li>・関係機関と連携した情報共有と対策の強化</li> </ul>
<p><b>フェーズ5</b> A B(集団発生期) ヒトからヒトへの感染がかなり増加している</p> 	<ul style="list-style-type: none"> <li>・県内発生時に「<b>流行警戒宣言</b>」の発令</li> <li>・感染拡大及び患者急増に備えた医療体制の確保</li> <li>・発生情報の迅速な把握</li> <li>・予防対策励行の呼びかけ</li> <li>・不要不急の外出の自粛要請とライフライン確保への協力要請</li> <li>・学校・事業所への休業措置要請</li> <li>・適切な情報提供による混乱防止</li> </ul>
<p><b>フェーズ6</b> A B(大規模発生期) ヒト社会の中で感染が増加し、パンデミック(世界的な大流行)が持続している</p> 	<ul style="list-style-type: none"> <li>・県内発生時に「<b>非常事態宣言</b>」の発令</li> <li>・大流行に備えた全庁的な体制の再構築</li> <li>・社会機能の維持及び社会不安の解消とパニック防止</li> <li>・ライフラインの確保</li> <li>・全医療機関に診断、治療の要請</li> <li>・社会活動の制限強化</li> </ul>
<p><b>後パンデミック期(回復期)</b> パンデミック発生前への回復期</p>	<ul style="list-style-type: none"> <li>・国、県の情報を踏まえ「<b>流行終息宣言</b>」の発令</li> <li>・「<b>韮崎市新型インフルエンザ対策本部</b>」の解散</li> <li>・対策の評価</li> <li>・流行の再燃に備えた計画の見直しと体制改善</li> </ul> 

## もし、市内で 新型インフルエンザが発生したら・・・

### 市民のみなさまに協力要請する感染予防対策！



- ・ 不要な外出は避けましょう。
- ・ 大衆が集まる施設への出入を自粛しましょう。
- ・ マスク（サージカルマスクが有効）を着用しましょう。
- ・ 手洗い、うがいを励行しましょう。
- ・ 体調不良時には休養を優先しましょう。
- ・ インフルエンザを疑う症状の場合は、医療機関の専門外来で早期受診しましょう。
- ・ 日用品（食料・生活必需品・医薬品・飲料水など）の備蓄に努めましょう。



## 行動計画を実施するために・・・

### 関係機関との連携・協力

行動計画に沿って実施していくためには、行政機関のほか、市医師会、医療機関、ライフライン事業者など関係機関の協力が不可欠です。

このため、国、県の指導の下、近隣市、関連機関との連携・協力を図りながら対策に取り組みます。

### 市民のみなさまや事業者の方々の協力

流行の拡大防止を図る上で、行政機関、医療機関などの関係機関の努力はもとより、市民のみなさまや事業者の方々の協力が必要です。

市民のみなさまや事業者の方々には、新型インフルエンザに関する正しい知識に基づき、自ら予防に努める「自助」と、流行期における高齢者などに地域住民団体が支援に努める「共助」が求められることとなります。

新型インフルエンザは、まだ発生しておりません。  
しかしWHO（世界保健機構）による

現在のパンデミックレベルは、フェーズ3です。



市では、本行動計画を効率的に実施していくため、行政機関の「公助」による新型インフルエンザの様々な発生段階に応じた対応策を明確にし、市民のみなさまや事業者の方々と一体になって、対応策を実施することで、新型インフルエンザ流行による健康被害を最小限にとどめることを目指して取り組んでいきます。

#### 【新型インフルエンザに関する相談窓口】

県中北保健所峡北支所 ☎ 23-3074

保健福祉センター ☎ 23-4310

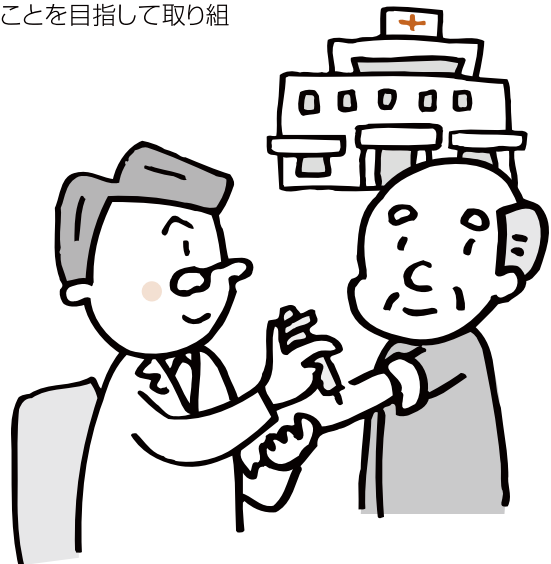
※なお、韮崎市新型インフルエンザ対策行動計画の詳細については市ホームページに掲載してあります。

#### ●お問い合わせ

保健課健康増進担当（保健福祉センター内）

☎ 23-4310

FAX 23-4316



# 時間的流れ

国内で発生し、市内発生への恐れがある、又は市内発生があった場合（フェーズ4B・5B）

国内又は市内で大規模発生があった場合（フェーズ6B・パンデミック）

発生前の状態に急速に回復する段階（後パンデミック期）

拡大の防止・発生への封じ込め

感染被害を最小限に留める

対応の評価・計画の見直し

新型インフルエンザ対策本部

パンデミック期の対応に関する評価、計画の見直し



・受診希望者や受診が必要な市民への相談窓口、発熱外来などの周知



・有症者への受診勧奨、発生件数、患者数把握、関係機関への通報  
・市民の社会活動制限の呼び掛け

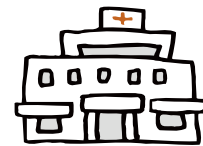
・治療薬（抗インフルエンザウイルス薬備蓄、適正使用周知、ワクチンなど接種体制確保）  
・予防ワクチンの接種体制の整備

連携

相談対応

< 韮崎市立病院など >  
< 県立中央病院など >

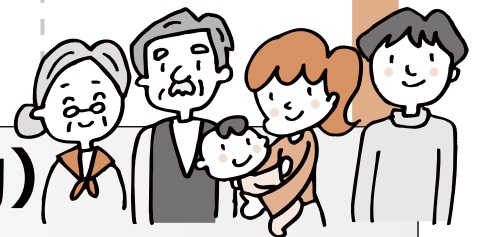
一般医療機関



・法に基づく措置  
・命令入所・搬送

一般診療

## 皆さんの役割（行動）



・不要不急の外出及び集会などの活動自粛  
・食料、水、日用品の確保、備蓄  
・有症者、罹患者は発熱外来などへの受診

・社会活動の制限、自粛の徹底  
・感染防止策の徹底励行（うがい、手洗い、マスクの着用）  
・市民協働体制（ボランティア活動）への参加協力

・新型インフルエンザ感染者、疑いのある者の出席、出勤停止  
・基本的感染防止策の徹底周知、指導

・臨時休園、休校、休業措置



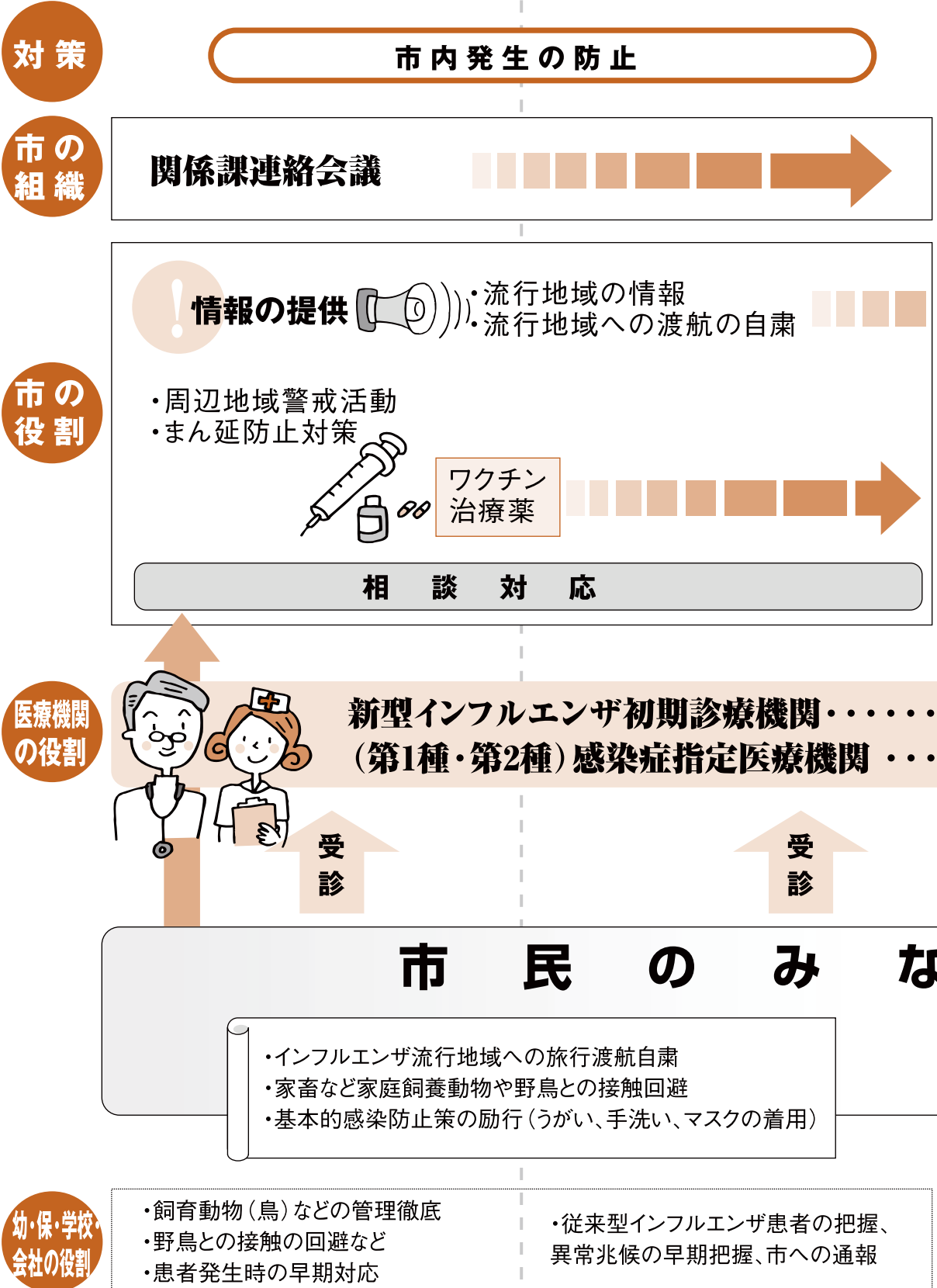
・臨時休園、休校、休業の解除・再開

時間的流れ

段階 (フェーズ)	国内で鳥からヒトへの感染があった場合 (フェーズ3B)	国外で新型インフルエンザの発生があった場合 (フェーズ4A・5A・6A)
--------------	--------------------------------	---

A:国内発生なし B:国内発生あり

新型インフルエンザ対応フロー図(簡略版)



# 平成21年度保育園児を募集します！

市では、平成21年4月以降保育園に新規入園するお子さんを募集します。

入園を希望される保護者の方は、各保育園または福祉課に備え付けの「入所申込書」（12月15日配布予定）を、**子ども1人ごとに記入し**、下表の添付書類と一緒に**お申し込みください**。



※在園児で4月以降も引き続き入園を希望する場合には、園を通じて連絡します。

## 申し込みに必要な添付書類

保護者の就労状況	添付書類
会社などに勤務 (パート勤務を含む)	源泉徴収票 (平成20年分)
自営業 (経営者)	確定申告書 (平成20年分) の写し ※申告後に提出してください。
内職など	在職証明書 内職委託証明書など
農業・自営業 (従事者)	従事証明書
他市町村からの転入者 (平成20年1月1日以降)	平成20年度住民税課税証明書 ※前住所地にて保護者全員分を取得

## ■入園の条件

就労・疾病などの理由により、保護者の方が日常子どもの保育をできない家庭など。

## ■申込受付

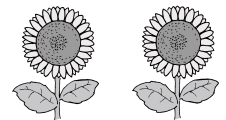
下表の「申込受付日時」に、各保育園にて受け付けます。

※指定の日に都合がつかない場合は、1月5日(月)～30日(金)の間に、福祉課へお申し込みください。(土・日・祝日を除く)

※広域保育(勤務の都合などで市外の保育園に入園)を希望する方については、福祉課へご相談ください。

## ■お問い合わせ

福祉課子育て支援担当  
(内線173・174)



## 保育園の概要

園名	住所 電話番号	定員 (3歳未満児)	入所年齢	保育時間 (時間外保育)	特別保育	申込受付日時
葦崎西保育園	本町1-17-10 ☎22-0118	120名 (30名)	6か月以上	8:30～16:30 (7:30～19:00)	乳児・障害児	1月21日(水) 9:00～10:30
葦崎東保育園	富士見2-14-31 ☎22-2615	90名 (24名)	6か月以上	8:30～16:30 (7:30～19:00)	乳児・障害児	1月21日(水) 13:00～14:30
穂坂保育園	穂坂町宮久保6115 ☎22-6088	40名 (なし)	3歳以上	8:30～16:30 (なし)	障害児	1月21日(水) 15:00～16:00
藤井保育園	藤井町坂井119 ☎22-6087	120名 (24名)	6か月以上	8:30～16:30 (7:30～19:00)	乳児・障害児 子育て支援センター	1月22日(木) 9:00～10:30
中田保育園	中田町中條696-1 ☎25-5723	60名 (なし)	3歳以上	8:30～16:30 (8:00～17:30)	障害児	1月22日(木) 13:00～14:00
穴山保育園	穴山町4462-2 ☎25-5116	40名 (5名)	6か月以上	8:30～16:30 (なし)	乳児・障害児 一時保育	1月22日(木) 14:30～15:30
円野保育園	円野町下円井 1239-1 ☎27-2118	45名 (なし)	3歳以上	8:30～16:30 (8:00～17:30)	障害児	1月23日(金) 15:00～16:00
旭保育園	旭町上條北割3904 ☎22-1841	90名 (12名)	6か月以上	8:30～16:30 (7:30～18:00)	乳児・障害児	1月23日(金) 13:00～14:30
竜岡保育園	竜岡町下條東割780 ☎22-2164	105名 (12名)	6か月以上	8:30～16:30 (7:30～18:00)	乳児・障害児	1月23日(金) 9:00～10:30



## ごみの不法投棄は やめましょう

一部の心ない人により、市内の山林、道路、河川、空地などへの不法投棄は、依然として後を絶たないのが現状です。また、投棄箇所についても増加する傾向にあります。不法投棄は美観を損なうだけでなく、悪臭や汚染、さらにはさまざまな災害につながる恐れがあります。

ごみの不法投棄は犯罪です。見かけた方は市民課環境政策担当までお知らせ下さい。



山林に不法投棄された冷蔵庫

市民一人ひとりの責任ある行動で、住みよいきれいなまちをつくりましょう。

### ■お問い合わせ

市民課環境政策担当  
(内線 131・132)

## 汲み取り料金改定のお知らせ

12月1日より、トイレの汲み取り料金が1ℓ当たり、8円から9円となります。(し尿処理場への持ち込み処理料金は、従来どおり50銭が別途かかります)

これまで、準公共料金的な意味合いを考慮し、8年間料金を据え置いてきましたが、市民の代表者、事業者の方々と協議を行った結果、他市の状況も踏まえた中、人件費や車両の維持経費、資材・機材などの高騰により、料金を改定することになりました。

なお、ホースの長さを延長するなど作業上困難な所につきましては、1ℓ当たり1円が加算される場合があります。

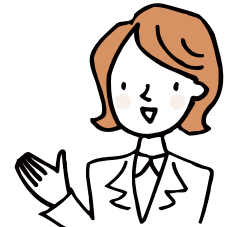


■お問い合わせ  
市民課環境政策担当  
(内線 131・132)

## 国民健康保険の届け出をお忘れなく！

	届け出が必要な場合	持参するもの
加入する場合	他の市町村から転入してきたとき	転出証明書
	職場の健康保険をやめたとき、またはその扶養家族でなくなったとき	社会保険離脱証明書、保険証、年金受給者は年金証書
	子どもが生まれたとき(※注1)	印鑑、保険証、母子健康手帳、振込先口座のわかるもの
	生活保護を受けなくなったとき	保護廃止決定通知書
	外国人登録をして日本に1年以上滞在する人	外国人登録証、パスポート、ビザ
脱退する場合	他の市町村へ転出するとき	世帯員全員の保険証
	職場の健康保険に入ったとき、またはその被扶養者となったとき	国保と加入した職場の両方の保険証(被扶養者となった場合には認定日のわかるもの)
	死亡したとき(※注2)	印鑑、保険証、死亡を証明するもの、振込先口座のわかるもの
	生活保護を受けたとき	保護決定通知書、保険証
その他の場合	住所、世帯主、氏名などが変わったとき	保険証
	世帯分離や合併をしたとき	保険証
	修学のため一時的に他の市町村に住むとき	印鑑、保険証、在学証明書
	保険証をなくした、破ったり汚してしまったとき	印鑑、破ったり汚してしまったときはその保険証、身分を証明するもの
	交通事故のときで国保を使う場合	保険証、印鑑、事故証明書

(※注1) 国保加入者が出産した場合、申請により出産育児一時金が支給されます。  
(※注2) 国保加入者が死亡した場合、申請により葬祭費が支給されます。



国民健康保険(国保)は、加入者が病気やけがをしたときに、安心して医療を受けるための医療制度です。職場で健康保険(健康保険組)に加入し合や共済組合などに加入している方や、生活保護を受けている方以外は、職業や年齢に関係なく国保に加入しなければなりません。また、別表の事項が発生した場合には、世帯主の方が14日以内に届け出をしなければなりません。

### 届け出が遅れると・・・

◇国保加入の届け出の場合

加入日までさかのぼり国保税を負担していただきます。

◇国保加入日(国保の資格発生日)は、届け出を行った日ではなく、別表の事項が発生した日となります。

◇国保脱退の届け出の場合

他の健康保険などに加入しても、届け出をしないと国保を脱退したことはありません、健康保険料を二重に払うことになってしまいます。

このような事態が起きないように、早めの届け出をお願いします。

### 医療費が高額となる方へ

毎月の医療費が高額になる方には、申請により高額医療費を支給しています。

しかし例年、確定申告の医療費控除として領収書を添付してしまい、申請ができない方がいます。12月にかかった医療費は2月以降の申請となるため、確定申告時に領収書を添付する場合は、控えを取っておいてください。

■お問い合わせ・届け出先  
市民課国保医療担当

(内線 1275130)

## 年末調整はお済みですか？

**給与所得者のみなさん  
ご存知ですか？年末調整**

年末調整とは、サラリーマンなどの給与所得者が、毎月の給与から源泉徴収（天引き）された1年間の所得税の過不足を精算する手続きのことです。

給与所得者にかかる年間の所得税額は、扶養親族の異動、給与額の変動、生命保険料・地震保険料などの控除を年末調整によって行うなどの理由により、毎月源泉徴収された額と、必ずしも一致しません。

このため、年間の給与総額が確定する年末に、税額の過不足を調整することで、大部分の給与所得者は、確定申告をする必要がなくなります。

### 事業主の方へ

**給報の提出は2月20日まで！**

給与の支払者（事業主）は、支払いを受ける人（給与受給者）の居住する市町村に、1年間に支払った給与等の明細「給与支払報告書（給報）」を提出する義務があります。

この給与支払報告書は、住民税の課税や、諸証明発行の

資料となるものですので、全ての受給者（退職者も含む）について作成し、必ず期限内に提出してください。

### ■提出期限

平成21年2月20日（月）

### ■提出先

給与受給者が平成21年1月1日現在に居住する市町村

### ■記入上の注意

◇給与受給者の平成21年1月1日現在の、住所または居所を記載してください。

※居所を記載した場合は、「摘要欄」に住民登録地の記載をお願いします。

◇給与受給者氏名には正確なフリガナをふり、生年月日も忘れず記載してください。  
※外国人の場合は外国人登録をした氏名

◇「摘要欄」には、住宅借入金等特別控除可能額、国民年金保険料などの金額、扶養親族の氏名と続柄（別居者については住所も）、前職の合算処理などの事項を必ず記載してください。

### ■お問い合わせ

税務課市民税担当  
(内線1533~155)

## 償却資産の申告を忘れずに

償却資産とは、会社や個人で事業をしている方が、その事業のために用いる機械・器具・備品などの有形資産のことをいい、土地や家屋と同じように固定資産税が課税されます。

### ■対象となる資産

- ◇構築物（広告塔・舗装路面・水槽・煙突など）
- ◇機械および装置（製造設備など）
- ◇車両および運搬具（フォークリフトなど）  
※自動車税、軽自動車税の課税対象は除く
- ◇工具・器具・備品（事務機器・各種工具など）

### ■本年度の改正内容

本年4月、減価償却資産の耐用年数等に関する省令が改正され、機械及び装置を中心として、資産区分の整理と耐用年数の見直しが行われました。本年度は改正された内容に基づいて申告していただくこととなりますので、お手数をお掛けしますが、ご協力をお願いします。

詳しい内容につきましては、12月初旬に送付します償却資産申告の手引きなどでご確認ください。

## 水道管の凍結・破裂にご注意を！ 年末年始の水道工事指定店

寒波が来て気温が下がると、水道管が凍結して水が出なくなったり、破裂したりすることがあります。寒波が到来する前に、保温材などで防寒措置をしましょう。

年末年始に水道管の修理が必要な場合には、別表の水道工事指定事業者が対応しますので、お問い合わせください。

### ■お問い合わせ

上下水道課水道管理担当  
(内線616・617)

日付	指定業者名	電話
12月27日（土）	㈱ヤザキ工業	055-285-3131
12月28日（日）	山本管工業(有)	0551-22-4430
12月29日（月）		
12月30日（火）	菊島設備(株)	0551-22-0382
12月31日（水）		
1月1日（木）	細田設備	0551-27-2214
1月2日（金）		
1月3日（土）	㈱日設管興	0551-23-1238
1月4日（日）		

## 今月の納税

税目	納期限
固定資産税 第3期	12月25日（木）
国民健康保険税 第6期	
介護保険料 第5期	
後期高齢者医療保険料 第6期	

■お問い合わせ  
収納課（内線165・166）

### 〈年末特別〉

納税相談・収納窓口を  
開設します！

#### ◇夜間納税相談・収納窓口

12月17日（水）18日（木）  
18時～20時30分

#### ◇休日納税相談・収納窓口

12月20日（土）  
10時～16時



### ■申告期限

償却資産を所有している方は、1月1日現在の資産状況を、**1月30日（金）**までに申告してください。

### ■お問い合わせ

税務課固定資産税担当  
(内線156～158)

## 農業委員選挙人名簿への 登録申請をお願いします

平成21年度の農業委員選挙人名簿を作成いたします。

21年度は選挙の予定はありませんが、農業委員会選挙人名簿は、法律で市の選挙管理委員会が毎年3月31日までに作成することになっています。

選挙人名簿登録要件を満たしている方でも申請書が農業委員会に提出されないと、選挙人名簿に登録されません。登録されない場合は、農業委員の選挙に投票することができなくなり、コール請求することができなくなってしまうのでご注意ください。

### ■登録要件

平成元年3月31日以前に出生し、平成21年1月1日現在市内に住所があり、次のいずれかを満たす方

◇10a(10000㎡)以上の農地について耕作業務を営む方(農業経営主)

◇農業経営主と同居の親族または配偶者で年間60日以上耕作業務に従事する方

◇一定面積以上の農地について耕作の事業を営む農業生産法人の組合員、社員または

は株主  
(※一定  
の条件  
があり  
ます。)



### ■申請方法

農政協力員(農事組合長から配布される「葦崎市農業委員会委員選挙人名簿登録申請書」)に記入して1月8日(木)までに農政協力員に提出してください。

※名簿登録要件を満たす方で申請書が届いていない方、農事組合に未加入の方は農業委員会事務局にお問い合わせください。

### ■お問い合わせ 農業委員会事務局

(内線226)

### 虚礼廃止について

葦崎市ならびに葦崎市議会では、年末年始のごあいさつにつきまして、廃止することを申し合わせましたので、市民各位のご理解ご協力をお願い申し上げます。

葦崎市・葦崎市議会

## 年末年始の休業・休館日

公共施設等の年末・年始の休業期間は次のとおりです。ご利用の場合は注意してください。

施設等	期間
市役所 ☎ 22-1111	12/27 ~ 1/4
市立病院 ☎ 22-1221 ※救急患者は除く	12/28 ~ 1/4
スポーツ施設 ※御勅使サッカー場・勤労青年センター含む	12/29 ~ 1/3
ゆ〜ぶるにらさき ☎ 20-2222	12/31 ~ 1/1
民俗資料館 ☎ 22-1696	12/29 ~ 1/3
市立図書館 ☎ 22-1121	12/28 ~ 1/5
市民会館 ☎ 22-1121	12/28 ~ 1/3
保健福祉センター ☎ 23-4310	12/27 ~ 1/4
児童センター	12/28 ~ 1/4
子育て支援センター ☎ 23-7676	12/28 ~ 1/4
東京エレクトロン葦崎文化ホール ☎ 20-1155	12/24 ~ 1/5 (※ 12/25 ~ 28、1/4は日直対応)
葦崎大村美術館 ☎ 23-7775	12/29 ~ 12/31 (1/1 ~ 通常営業)
市営火葬場	1/1 ~ 1/3
ごみ収集 葦崎(祖母石除く)・穂坂・藤井・中田・岩根地区	12/30 ~ 1/4
ごみ収集 穴山・円野・清哲・神山・旭・大草・竜岡・祖母石地区	12/30 ~ 1/5

## ポリスインフォメーション

年末・年始における犯罪及び事故防止のため、特別警戒取締りを実施します!

〈12月15日~平成21年1月7日〉

毎年、年末年始の時期になると大切な財産をねらう引ったくり、空き巣などの窃盗事件や金融機関・深夜のスーパー、コンビニなどを対象とした強盗事件が多発します。

また「振り込め詐欺」にも引き続き注意が必要です。

葦崎警察署では期間中

- ◆各種・事故防止のための警戒活動
- ◆防犯協会など各種防犯団体と協力しての防犯診断・特別警戒パトロール
- ◆振り込め詐欺被害防止対策

などを強化推進し、市民の皆さまを犯罪から守るべく活動します。

年末は何かとあわただしくなりがちです。日常生活に隙が生じないように家庭や職場、地域ぐるみで自主防犯意識を高め、犯罪の被害に遭わないように心がけましょう。



### ■お問い合わせ

葦崎警察署 生活安全課  
☎ 22-0110

# 職員数などを公表します

市職員に支給される給与は、国家公務員の給与等を参考にしながら、市議会の審議を経て条例や規則などで定められています。その内容は、基本給としての給料と、扶養・住居・通勤手当や、民間の賞与にあたる期末・勤勉手当などがあります。平成20年4月1日現在の給与等の主な内容を公表します。

## 1. 人件費の状況 (平成19年度一般会計決算)

(単位：人、千円、%)

区分	人口 (H20.4.1)	歳出額 (A)	人件費 (B)	人件費率 (B/A)	歳出に占める 職員給与費率 (D/A)
19年度	31,915	12,467,267	2,083,989	16.7	11.6

(注) 人件費には、特別職に支給される給料・報酬なども含まれています。

## 2. 職員給与費の状況 (平成19年度一般会計決算)

(単位：人、千円)

19年度 職員数 (C)	給与費				1人当たり 給与費 (D/C)
	給料	職員手当	期末勤勉 手当	合計 (D)	
247	945,633	109,113	394,896	1,449,642	5,869

(注) 職員手当には退職手当は含まれていません。  
職員数は平成19年4月1日現在の人数です。

## 3. 職員の初任給の状況 (平成20年4月1日現在)

(単位：円)

区分		荊崎市	山梨県	国
一般行政 職	大学卒	172,200	178,800	172,200
	高校卒	140,100	144,500	140,100

## 4. 職員の平均給料月額、平均給与月額及び平均年齢の状況 (平成20年4月1日現在)

区分	平均給料月額	平均給与月額	平均年齢
一般行政職	344,600円	386,300円	43歳 2月
技能労務職	282,500円	302,300円	51歳 11月

(注) 平均給与月額は給料月額と諸手当を合計したものです。

## 5. 部門別職員数の状況 (平成20年4月1日現在)

(単位：人)

区分	一般行政	特別行政	公営企業等	合計
定員適性化 計画数	209	45	167	421
職員数	213	39	143	395
前年度職員数	204	41	158	403

## 6. 一般行政職の級別職員数の状況 (平成20年4月1日現在)

(給与実態調査)

職務	主事 主事補	主任	副主査	主査	副主幹	課長補佐 主幹	参事 課長
区分	1級	2級	3級	4級	5級	6級	7級
合計 160人	15人 9.4%	19人 11.9%	31人 19.4%	27人 16.9%	21人 13.1%	31人 19.4%	16人 10.0%

(注) 行政職給料表適用職員のうち、税務職、保育士、技能労務職、水道事業会計該当者を除いた人数

## 7. 特別職の報酬等の状況 (平成20年4月1日現在)

区分	給料月額報酬等		期末手当
	市長	副市長	
給料	762,000円	630,000円	19年度支給割合 4.450月分
	教育長	573,000円	期別支給率 6月期 2.125月分 12月期 2.325月分
	議長	369,000円	19年度支給割合 3.350月分
報酬	副議長	345,000円	期別支給率 6月期 1.600月分 12月期 1.750月分
	議員	336,000円	

## 8. 職員手当の状況 (平成20年4月1日現在)

区分	荊崎市			国との 同異	国
期末 勤勉 手当	支給月	期末手当	勤勉手当	同	
	6月期	1.40月分 (1.20月分)	0.75月分 (0.95月分)		
	12月期	1.60月分 (1.40月分)	0.75月分 (0.95月分)		
	合計	3.00月分 (2.60月分)	1.5月分 (1.9月分)		
退職 手当 (基本 月額)	年数	自己都合	勸奨・定年	同	
	勤続20年	23.50月分	30.55月分		
	勤続30年	41.50月分	50.70月分		
	勤続35年	47.50月分	59.28月分		
	最高限度	59.28月分	59.28月分		
退職 手当 (調整 月額)	職務の等級別に算出 (60月分)				
退職 手当 月額	基本額 (退職日給料月額×退職理由・ 年数別支給率) + 調整額				
扶 手 養 当 手	配偶者 13,000円 その他 1人 6,500円			同	
住 手 居 当 手	借家 (家賃 月12,000円以上) 限度 額 月27,000円、持家 月4,000円			借家 同 持家 異	月2,500円 (新築 後5年間のみ)
通 手 勤 当 手	交通機関利用 限度額 月55,000円 自動車等利用 距離により 2,900円～			自動車 利用 異	距離に応じて2,000 円～24,500円
管 理 手 当 手	管理職の区分に応じ支給 月34,500円～			異	官職に応じ支給
宿 日 直 当 手	一般 4,200円、医師 20,000円、 常直的な宿日直 21,000円			同	
特 殊 手 当 手	市税等事務、放射線取扱作業、細菌検 査業務、医師特殊勤務、夜間看護業務			異	高所作業手当等 27 種類

(注) 期末勤勉手当の( )は、特定幹部職員(7級)に適用する月数。



# 韮崎市職員の給与・

韮崎市人事行政の運営等の公表に関する条例に基づき、市の人事行政の運営における公正性と透明性を高めることを目的として、その概要をお知らせします。

## 1. 任用

### (1) 職員の採用及び退職の状況

(単位：人)

区分 職種	採用 (平成19 年度)	退職(平成19年度)				採用 (平成20年 4月1日)
		定年	勸奨	自己都合	その他	
一般行政職	4	0	2	1	0	5
医療職	12	0	5	10	0	6
技能労務職	0	5	0	0	0	0
合計	16	5	7	11	0	11

### (2) 部門別職員数の状況と主な増減理由(各年4月1日現在)

(単位：人)

区分 職種	19年	20年	対前年 増減数	主な増減理由	
					一般行政部門
福祉	92	100	8		
小計	[232] 204	[232] 213	[0] 9		
特別行政部門	教育	41	39	△2	事務の統廃合・縮小 退職に伴う嘱託対応
小計	[52] 41	[52] 39	[0] △2		
公営企業 等会計部門	病院	125	116	△9	欠員不補充
	水道	9	8	△1	
	下水道	6	5	△1	事務の統廃合・縮小 部門変更による減
	その他	18	14	△4	
	小計	[183] 158	[183] 143	[0] △15	
合計	[467] 403	[467] 395	[0] △8		

(注) [ ] 内は、条例による定数

## 2. 給与(※ラスパイルズ指数)

(単位：%)

区分	平成19年4月1日	参考 (平成18年4月1日)
韮崎市	98.0	96.7
全国市平均	97.9	97.4

※地方公務員の給与額について、同種の職種・経歴に該当する国家公務員の給与額を100として比較した場合の数値

## 3. 勤務時間

### (1) 勤務時間の状況

1週間の勤務時間 40時間00分

### (2) 一般職員の年次有給休暇の取得状況

平成19年1月1日～12月31日の間  
平均利用日数 8.3日

## 4. 分限及び懲戒

### (1) 分限処分者数(平成19年度)

(単位：人)

降任	免職	休職	降給	合計
0	0	0	0	0

### (2) 懲戒処分者数(平成19年度)

(単位：人)

戒告	減給	停職	免職	合計
0	0	0	0	0

## 5. 研修(平成19年度)

区分	内容	対象職員	参加者数
管理職研修	内外情勢調査会・山梨政経懇話会への参加研修	課長等 管理職	16人
山梨県市町村職員研修所研修	初任者・専門・実務研修・各階層別研修	全職員	125人
全国市町村職員中央研修所研修	短期宿泊研修による専門研修	全職員	8人
全国市町村国際文化研修所研修		全職員	8人
市役所職員研修	新任職員研修	採用～2年	6人
	人事評価研修	全職員	192人
	接遇マナー研修	全職員	144人
	普通救命講習	全職員	51人

## 6. 福利厚生

地方公務員法第42条の規定に基づく職員の保健、元気回復、その他厚生に関する事業を実施しています。これは、職員が毎月支払う会費と市からの負担金で運営しています。

主な事業として、職員の健康診断、各種助成(職場研修、リフレッシュ休暇、部活動)、慶弔礼金等給付事業などがあります。

### 職員の健康診断の実施状況(平成19年度)

概要	健診項目	実施者数
市立病院他計6施設に委託しての職員健康診断	①40歳以上の成人病診断(一般成人病検診9項目、胃部透視検査) ②40歳未満の一般検診(胸部検査他5項目) ③人間ドック	300人

## 7. 公平委員会の業務の状況(平成19年度)

業務の種別	処理(要求)件数
勤務条件に関する措置の要求	0
不利益処分に関する審査要求	0

# トピックス

## 「蕪崎発B級グルメのお味はいかが？」



11月13日放送の「ウッティな木曜日」皆さんご覧になりましたか？「観音さまが見守る街」と題して湯原昌幸夫妻が蕪崎の町を紹介しました。

当日の中継は蕪崎文化村から、商工会婦人部を中心とした「B級グルメ研究会」による試食会を行い、横内市長や近所の子もたちが武田軍配御幣餅など3品を試食して、味を審査。どれも「おすすめ」の審査結果で、会場は盛り上がりました。

## 「天高く 高校生も ガンバル秋！！」



第43回蕪崎高校強歩大会が10月9日行われ、朝8時過ぎ北杜市長坂町の県立農業大学校をスタートし、男子は諏訪湖を、女子は青柳駅を目指しました。参加者は、自然あふれる秋の高原を各自の体力に応じて走・歩行し、普段の授業ではできない体験をして、校訓「百折不撓」の精神を養う良い機会になりました。



選手権大会県予選決勝の様子

## 国立目指して 勝ち進め！

蕪崎高校サッカー部は、「第87回全国高校サッカー選手権大会山梨県予選」で粘る帝京第三高校を退け見事に優勝し、2年連続34回目の全国大会出場権を獲得しました。

全国大会では山梨県の代表として、「グリーン旋風」を巻き起こし、大いに活躍することを期待しています。



## 蕪高イレブンの活躍に 熱いエールを送ろう！

1回戦の対戦相手が決定しました。

ピッチを縦横無人に駆け回るイレブンに、大きな声援をお願いします。



- 日時 12月31日(水) 第2試合
- 場所 駒沢オリンピック公園陸上競技場
- 対戦 徳島商業高校(徳島県代表)



広報にらさきでは、市内で行われるさまざまな行事や、あなたの身の回りの話題を募集しています。広報は市ホームページでもご覧いただけます。

情報は郵送・メール・☎でお寄せください。  
企画財政課企画推進担当

☎ 22-1111 (内線356)



## 「自分の住む町をきれいに するのは“気持ち良い!”」

本町ふれあいの会は現在会員23名。平成17年6月、市のアダプトプログラム参加をきっかけに組織化され、以来毎週土曜日に「本町ふれあい公園」の清掃活動を行っています。10月18日には範囲を拡大し、公園から市役所までと葎崎駅までの2班に分かれて清掃活動を行いました。「これからも、きれいな街のため活動をつづけたい。」と話しています。



## 「嘉内と賢治の友情を偲んで…」



嘉内の作詞作曲の歌を歌う市民合唱団

嘉内の誕生日にあたる10月18日、文化ホール前庭において、「花巻農村の碑」建立1周年を記念する碑前祭が開催され、岩手大学宮沢賢治センター代表の岡田教授や嘉内の次男の保阪庸夫さんなど、多くの参加者が二人の友情を偲びました。当日は、「二人の銀河鉄道」と題した文芸講演会も行われました。



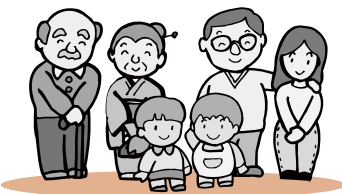
「紅葉の見ごろを迎え  
滝を目指してトレッキング」

10月18日、秋の鳳凰三山の滝を巡る「トレッキング教室」が行われました。快晴に恵まれ、紅葉を迎えた南アルプス鳳凰三山ドンドコ沢ルートの途中にある、南精進ヶ滝・鳳凰の滝・白糸の滝を見てきました。標高2000m以上の沢を登る鳳凰三山の中でも屈指の健脚コースでしたが、勇壮な滝と色とりどりに染まった木々に囲まれ、参加者から感嘆の声があがりました。



## 「まだまだやれるぞ シニアサッカー」

県内外から60歳以上の選手で構成されるチームを招いて、サッカーフェスティバルシニアの部が中央公園で開催されました。地元の「葎崎60雀SC」も年齢を感じさせない華麗なプレーで、熱戦を繰り広げました。



# くらしの 情報報



## 今年も光のページェント イルミネーション

蕪崎駅前広場に、恒例のイルミネーションを飾ります。今年も、X・マスイルミネーションやBGMで、さらに雰囲気盛り上げます。点灯イベントも行いますので、ぜひ見に来てください。



### ■期間

12月1日(月)～  
1月12日(月)  
17時～21時30分

### ■点灯イベント

12月1日(月) 18時

### ■お問い合わせ

商工観光課観光担当  
(内線213・214)

### 民俗資料館企画展

#### 『臼のある暮らし』開催中

民俗資料館では、江戸時代の生活の支えとなっていた石臼をはじめ、食と密接していた様々な臼についての企画展を開催中です。

臼は、食文化の発達に合わせて、何千年という時をかけて発展を遂げてきました。科学の進歩とともに人々は利便

性を求めるようになり、時間と労力の必要な臼は次第に姿を消していきました。

企画展では、市民の方のご協力を得て、市内で使われていた臼についての展示も行っています。

この機会に、今私たちが忘れてきている先人たちの知恵と、懐かしい「臼のある暮らし」に触れてみませんか？



### ■期間

開催中  
～平成21年2月22日(日)

### ■休館日

月曜日、木曜日の午前中、祝日の翌日、年末年始

### ■お問い合わせ

蕪崎市民俗資料館  
22-11696



## 素敵な出会いをしませんか カップリングパーティー

### 参加者募集!

峡北広域行政事務組合では、独身男女に出会いの場を提供しようとして交流会を開催します。



### ■日時・場所

平成21年1月24日(土)  
16時～20時  
ベルクラシック2階  
「ランチエルト」

甲府市丸の内1-1-17  
※現地集合・現地解散

### ■対象

20～40歳代の独身者

### ■募集人数

男性・女性ともに16名  
※応募多数の場合、峡北地域の方を優先し抽選とします。

### ■参加料

男性 4,000円  
女性 2,000円

※締切日以降のキャンセルは、予約などの関係上、参加料の全額をいただきます。

※抽選の結果、参加できなかった場合は、参加料の全額をお返しします。

### ■募集期間

12月1日(月)～26日(金)

### ■お申し込み方法

郵便番号・住所・氏名・年齢・性別・職業(勤務先)・電話番号を明記のうえ、参加料を添えて峡北広域行政事務組合総務課までお申し込みください。

※郵送での申し込みも可能です。

※アルコール類の提供を予定していません。飲酒運転にはお気をつけください。

### ■お問い合わせ・お申し込み

峡北広域行政事務組合 総務課  
(峡北消防本部2階)

〒407-10024  
蕪崎市本町4-9-48  
22-13311



**保護者のための「就職セミナー」参加者募集**

「ジョブカフェやまなし」では、就職を控えた子どもをもつ親（保護者）を対象に、就職活動をサポートするノウハウや県内就職（Uターン就職）について理解を深めていただくために、「就職セミナー」を開催します。

■日時・場所

12月7日（日）  
13時30分～（受付13時～）  
（財）山梨県甲府・国中地域  
地域産業振興センター  
「かいてら」  
2階大会議室

■対象

大学生など新卒者の保護者、  
本セミナーに関心のある者

■内容

就職支援セミナー  
13時40分～15時40分  
「就職を控えた子どもをサポートする保護者の役割」

■講師 宇賀田栄次 氏

（キャリアカウンセラー、NPO法人仕事楽ネットフック理事長）

**環境衛生センター**

～年末年始の操業について～

年末の大掃除などで大量のゴミが出る場合には、各家庭で分別して峡北広域環境衛生センターに直接搬入していただくようお願いします。

操業日	時間	備考
12月13日（第2土）	9:00～11:00	自己搬入の日（無料）
12月22～26日（月～金）	8:30～16:00	平常操業（有料）
12月29日（月）	8:30～16:00	平常操業（有料）
12月30日（火）	8:30～11:00	操業（有料）
1月5日～（月）	8:30～16:00	平常操業（有料）

■お問い合わせ（処理手数料1kg 2.2円）  
峡北広域環境衛生センター ☎22-3437

■お問い合わせ・お申し込み  
ジョブカフェやまなし  
055123314518

■参加費 無料  
※事前の申し込みが必要です。

**宝くじ かつ ふるさと劇場**

in 荊崎

日 時 平成21年2月15日（日）  
14:00開演（13:30開場）  
開 場 東京エレクトロン荊崎文化ホール 大ホール  
入場料金 前売り2,000円（当日2,500円）  
※宝くじの助成による特別料金、3歳以上有料  
※完売の場合は当日券の販売はありません  
東京エレクトロン荊崎文化ホールほかで  
11月30日（日）10:00より前売り開始！

第1部 お笑いオンステージ

- 今いくよ・くるよ ●西川のりお・上方よしお
- ザ・ぼんち ●くまだまさし
- ジョイマン



〈今いくよ・くるよ〉

第2部 トーク「ふるさと、わが町あのひと、このひと」

- 荊崎市民の代表者&2丁拳銃

第3部 ほのぼの Comedy 劇場

- 吉本新喜劇メンバー&荊崎市のみなさん  
荊崎市民も参加する Comedy 劇場をお楽しみに！

第3部「ほのぼの Comedy 劇場」への出場者を募集します！

東京エレクトロン荊崎文化ホールにて、公開オーディションを行います。合格者は2月15日に吉本新喜劇メンバーの楽しい Comedy 劇場に参加することができます。みなさまのご応募をお待ちしています。

◆公開オーディション

2月1日（日）午後2時より  
東京エレクトロン荊崎文化ホール 小ホール

◆応募方法

住所、氏名（フリガナ）、性別、年齢、電話番号を明記し、往復ハガキで下記までご応募ください。

年齢、性別など一切制限はありません。

◆応募締切日 1月15日（木）必着

◆応募先

〒407-0002 荊崎市藤井町坂井205  
東京エレクトロン荊崎文化ホール  
「宝くじオーディション係」

# - 葦崎市緊急総合対策事業 -

市では、急激な景気の悪化による市民生活の不安低減のため、国の行う緊急対策事業とは別に、市独自の緊急総合対策事業を行うこととし、現在取りまとめられています。これまでに決定した支援事業（一部）をお知らせします。

## その1 子育て支援策 乳幼児インフルエンザ予防接種費用を助成

就学前の乳幼児を対象に、けたことを証明できるもの緊急総合対策として、予防接種（母子健康手帳・接種を受けた子の名前の記載のある領収書に費用の一部を助成します。

### ■対象

- 次の①～③全てに該当する方
- ①市内に住所を有する方
- ②就学前の乳幼児
- ③9月1日以降にインフルエンザ予防接種を受けた方及びこれから受ける方

### ■助成金額（1人1回限度）

- 2,500円まで

### ■申請期限

- 平成21年2月27日（金）まで

### ■申請手続き

- 申請手続き
- ＊既に予防接種を実施した方
- 次の書類を持参して、保健課で申請してください。
- ・該当乳幼児が予防接種を受

■助成方法  
助成金の交付決定後、申請口座に振込みます。

■お問い合わせ  
保健課健康増進担当  
（保健福祉センター内）  
☎2314310  
☎2314316

## その2 中小企業支援策 利子補給金・信用保証協会保証料を助成

市内の店舗・工場など、事業を行っている市民の方で、次の要件を満たす場合は、緊急総合対策として次の①及び②の支援を受けることができます。

### ■対象

- ・市内に1年以上居住している者でかつ市内に1年以上事業所を有する者
- ・葦崎市商工会会員
- ・税金等完納者

### ■支援内容

#### ①利子補給金

次の融資を受ける方は一年間に限り30%の利子補給金を受けることができます。

- 1 山梨県商工業振興資金
- 2 連鎖倒産防止
- 3 不況業種対策
- 4 原油・原材料価格高騰対策

- 5 日本政策金融公庫国民生活事業
- 6 普通貸付
- 7 マル経融資

#### ②山梨県信用保証協会

保証料助成金  
次の融資を受ける方は、融資に際して必要となる保証料の

50%に相当する助成金を受けることができます。

- ◆山梨県商工業振興資金上記①の1～3及び事業促進融資
- ◆商工貯蓄共済融資資金
- ◆スィフト500

※利子補給の期間は1年間、10万円を限度額とします。  
※保証料助成は初回のみ、50万円を限度額とします。

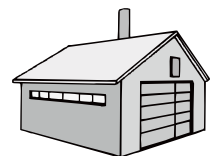
■対象となる融資受付期間  
平成20年11月分～  
平成21年12月まで

融資名	利子補給 (30%)	保証料助成 (50%)
山梨県商工業振興資金		
連鎖倒産防止融資	○	○
不況業種対策融資	○	○
原油・原材料価格高騰対策融資	○	○
事業促進融資	—	○
商工会関連		
商工貯蓄共済融資	—	○
スィフト500	—	○
日本政策金融公庫		
普通貸付	○	—
マル経融資	○	—

※融資のご相談はまず金融機関窓口、葦崎市商工会へお願いします。

※対象要件などの詳細については、下記までお問い合わせください。

■お問い合わせ  
商工観光課商工労政担当  
(内線215・216)





人権について悩んでいませんか  
特設人権相談

12月10日  
は「人権デー」、12月4と10日は「人権週間」です。  
これに合わせて、市では人権擁護委員による特設人権相談を実施します。  
人権に関する悩み事がありましたら、お気軽にご相談ください。



■特設人権相談日時  
12月4日(木)  
10時～15時

■場所 市民会館3階和室

■費用 無料

■お問い合わせ

企画財政課企画推進担当

(内線3557・3556)

お気軽にご相談を  
冬のEye愛ひとみ相談会

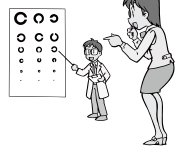
お子さんの見え方について不安を感じている方、成人されてから目に障害を持ち悩んでいる方、また、視覚に問題がある子どもさんを指導されている先生など、目のことでお悩みの方であれば、赤ちゃんからお年寄りまで年齢は問いません。  
お気軽にご相談ください。

■日時・場所

12月13日(土)、14日(日)  
10時～15時  
県立盲学校

※相談は、本校への就学相談ではありません。

■費用 無料



■お申し込み方法  
前日までに電話で申し込み(平日9時から17時まで)

■お問い合わせ

県立盲学校「視覚障害教育相談・支援センター」  
担当(浅川、佐田)  
甲府市下飯田2-10-2  
TEL 055-226-1336  
FAX 055-226-1336

こぶし号 老人福祉センターバス(12月巡回日程)

祖母石、一ツ谷、水神1～2、若宮、旭、日の出、西町、富士見ヶ丘、中島、高河原	16日(火)
富士見、岩下、上の山	18日(木)
穂坂町、権現沢、上の原、上今井、原、長久保	1日(月)
穂坂町、日の城、三之蔵、三ツ沢上下、飯米場	2日(火)
穂坂町、柳平、宮久保、鳥の小池	3日(水)
藤井町全区	4日(木)・19日(金)
中田町全区・穴山全区	8日(月)・22日(月)
円野町全区	9日(火)・24日(水)
清哲町全区、神山町全区	11日(木)・25日(木)
旭町全区	12日(金)・26日(金)
大草町全区・竜岡町全区	15日(月)
静心寮	17日(水)
老壮大学	5日(金)
穂坂町老人クラブ 敬老会	10日(水)
東ヶ丘病院	5日(金)

お問い合わせ 老人福祉センター  
(☎22-6944/☎22-6980)



◆市民栄養相談(要予約)

「食」に関する心配ごとや疑問の相談  
※予約は保健福祉センター(☎23-4310)にて電話受付

◆心配ごと相談

生活・身の上等の日常生活の悩みに関する相談  
第1・2・3月曜日 13:00～15:00  
市役所にて

◆行政相談

国や県、市の行政などについての相談  
第1・2・3月曜日 13:00～15:00  
市役所にて

◆無料法律相談(要予約)

弁護士が相談に応じます。  
12月の相談は、25日(木) 13:00～  
相談時間は、1人30分以内  
※予約受付は、12月10日(水) 9:00～  
企画財政課(内線357)で電話受付

◆物忘れ相談

認知症予防・介護についての相談  
毎月第2火曜日 9:30～16:00  
保健福祉センターにて

◆家庭児童相談

子どもや家庭に関する悩みの相談  
毎週木曜日 10:00～16:00  
市民会館にて

◆学校教育相談

学習・いじめ・不登校など学校教育に関する悩みや不安の相談  
毎週月・火・水曜日 9:30～16:00  
市民会館にて

◆結婚相談(要予約)

結婚相手の紹介や相談に応じ、幸せな家庭が築けるよう協力  
毎週火・金曜日 13:00～16:00  
市福祉課(内線180)で電話受付

**子育て教室**

持ち物／母子健康手帳・筆記用具・  
教室に応じて体操のできる服装

◆ **パパ・ママ学級**

赤ちゃん抱っこ体験、母乳栄養、  
母乳マッサージ、プレスト診断  
Dコース2 12月9日(火) 13:30~

◆ **すくすく教室(7か月)**

12月9日(火)  
受付時間 13:00~13:30  
対象: H20年5月生まれ

◆ **よちよち教室(11か月)**

12月16日(火)  
受付時間 13:00~13:30  
対象: H20年1月生まれ

◆ **のびのび教室(2歳児)**

12月17日(水)  
受付時間 13:00~13:30  
対象: H18年11月生まれ

**乳幼児の健診**

持ち物／母子健康手帳・バスタオル・  
保険証・印鑑

◆ **4か月児健診**

12月19日(金)  
受付時間 13:00~13:30  
対象: H20年8月生まれ

◆ **1歳6か月児健診**

12月5日(金)  
受付時間 13:00~13:30  
対象: H19年5月生まれ

◆ **3歳児健診**

12月10日(水)  
受付時間 13:00~13:30  
対象: H17年11月生まれ

**育児健康相談等**

持ち物／各種健康手帳

◆ **ここにこ子育て  
相談室(要予約)**

12月18日(木)  
9:30~16:00

◆ **母子健康手帳交付・  
妊婦相談・一般健康  
相談**

毎週月曜・木曜日  
9:30~16:00

◆ **もの忘れ相談**

12月16日(火) 9:30~16:00

**健康づくり教室**

持ち物／各種健康手帳・筆記用具・  
教室に応じて体操のできる服装

◆ **心のデイケア**

12月10日、24日(水)  
10:00~

◆ **健康アップ教室 Cコース**

12月2日、9日、16日(火)  
9:30~

◆ **健康アップ教室 Dコース**

12月4日、11日、18日、25日(木)  
13:30~

■ **お問い合わせ**

蕨崎市保健福祉センター(本町3-6-3)  
☎23-4310 / FAX 23-4316



**いきいき貯筋クラブ  
後期参加者募集中!**

いつまでもいきいきと自分らしく生活したいと思いませんか? 12月から8会場が始まります。みんなで楽しく運動し、筋肉を動かしながら、筋力アップしましょう。この冬からコツコツ「貯筋」し、充実した毎日をおくりましょう。

■ **時間・会場**

9時30分~11時30分

※初回、第6回目は9時~

※お住まいの地区に関係なく、都合の良い場所で、ご参加ください。

※雪の場合は中止とします。

■ **対象**

◇おおよね65歳以上の方

◇地域でサポートをしてくださる方

■ **内容**

体力測定、健康体操・ミニ  
ニゲーシヨングーム

■ **担当者**

運動指導士、保健師、シニア健康サポーター

■ **持ち物**

ペットボトルや水筒、体操  
できる服装、室内用運動靴

【 地区別開催日一覧表 】

公民館名	第1回	第2回	第3回	第4回	第5回	第6回
穴山町	12月 1日	12月 15日	1月 5日	1月 19日	2月 2日	2月 16日
中田町	12月 2日	12月 16日	1月 6日	1月 20日	2月 3日	2月 17日
穂坂町	12月 4日	12月 18日	1月 8日	1月 22日	2月 5日	2月 19日
清哲町	12月 5日	12月 19日	1月 9日	1月 23日	2月 6日	2月 20日
蕨崎B	12月 8日	12月 22日	1月 12日	1月 26日	2月 9日	2月 23日
旭 町	12月 9日	12月 23日	1月 13日	1月 27日	2月 10日	2月 24日
神山町	12月 11日	12月 25日	1月 15日	1月 29日	2月 12日	2月 26日
円野町	12月 12日	12月 26日	1月 16日	1月 30日	2月 13日	2月 27日

※蕨崎Bは、保健福祉センターで開催

■ **お問い合わせ・お申し込み**  
保健課介護支援担当  
(保健福祉センター内)  
☎ 23-4310  
FAX 23-4316



車を運転する障害者の方へ

## 障害者自動車燃料費助成

平成20年1月～12月までの自動車燃料購入費の助成を行います。

該当する方は、次のとおり手続きをしてください。

- 対象者  
自動車税・軽自動車税の減免を受けている方で、次のいずれかを所持している方
- ◇身体障害者手帳 1・2級
- ◇療育手帳 A
- ◇戦傷病者手帳特別項症 (第1・第2項症)

### ■申請受付日・場所

1月26日(月)  
10時～16時  
北巨摩合同庁舎  
1階大会議室

### ■持ち物

- ①山梨県心身障害者自動車燃料費助成金請求書



## 祝♥結婚50周年 金婚夫婦を祝う会

市では、結婚生活50年を迎えられた夫婦を対象に、毎年『金婚夫婦を祝う会』を開催しています。

今回は、昭和33年に結婚されたご夫婦が対象となります。該当する方は、期日までにご連絡ください。

### ■日時

平成21年2月17日(火)  
14:00～

### ■会場

市役所4階大会議室

### ■申込期限

平成21年1月20日(火)

### ■お問い合わせ・お申し込み

福祉課福祉介護担当  
(内線181)

### ■お問い合わせ

山梨県中北保健事務所  
福祉課障害福祉担当  
0551237113 81  
0551235171 15

### ■お問い合わせ

保健課健康増進担当  
(保健福祉センター内)  
2314310

- ②死名に請求者氏名が記載印字された「領収書」、および「購入料計算書」、または燃料購入先で証明を受けた「支払証明書」
  - ③身体障害者手帳、療育手帳、戦傷病者手帳のいずれか(「減免済」印のある手帳)
  - ④印鑑
  - ⑤車検証
  - ⑥請求者の振込口座のわかるもの(ゆうちょ銀行は除く)
- ※申請用紙は市役所福祉課社会福祉担当にもあります。

## やさしさをわけてください 献血にご協力をお願いします

年末年始は、年間を通じて最も血液が不足する時期です。多くの方のご協力をお願いします。



### ■日時

12月25日(木)  
9時30分～11時30分  
12時30分～15時30分

### ■場所

市役所裏駐車場  
※受付は、市役所1階防災会議室で行います。



おしえて

Dr. 健康アドバイザー

? 手術しないで巻き爪が治ると聞きましたが、  
どういった治療なのでしょう?

◎ 変形がひどければひどいほど、超弾性ワイヤーによる爪矯正治療が効果的です。(下記写真参照)

まず爪を少し伸ばしてもらい、爪の先端に2か所の穴をあけそこに形状記憶合金である超弾性ワイヤーを挿入し、瞬間接着剤で固定するもので、痛みはなく、5分程度で済みます。徐々にワイヤーの力で巻いた爪が広がってゆきます。爪がのびたらまた入れ直します。矯正期間はまちまちですが大体半年程度です。巻き爪治療にはいろいろありますが、程度がひどければひどいほど、また、痛みが伴うことを嫌う人にはお勧めの治療法です。



◎現在のところ、保険はきかず自費診療です。

診療料金は、両母趾で初診料が1万円、再診料が4千円程度です。爪の伸び方にもよりますが、2か月おきに処置が必要となります。詳しくは市立病院整形外科までお問い合わせ下さい。



アドバイザー 韮崎市立病院  
整形外科医長 望月 和憲

## 児童センターであそぼう

開館時間 月～土曜日 9:00～19:00  
0～6歳(未就学)児は保護者の同伴をお願いします。



**葦崎児童センター**  
(☎ 22-7687)

- ◆親子で遊ぼう  
(折り紙 クリスマスの折り紙遊び)  
12月9日(火)～12日(金)  
11:00～
- ◆なかよし広場  
12月4日(木)  
11:00～
- ◆存儿ーム(小学生対象)  
毎週月曜日



**北西児童センター**  
(☎ 22-1775)

- ◆親子で遊ぼう(お絵描き)  
12月16日(火)～18日(木)  
11:00～
- ◆なかよし広場  
12月19日(金)  
11:00～
- ◆お年寄りとの交流会  
12月17日(水) 15:00～
- ◆子育て講演会  
「ポーセラーツ」  
～オリジナルカップを作ろう～  
12月12日(金) 10:30～  
講師 望月みはる先生  
要予約:材料費自己負担
- ◆おまわりさんと作ろう  
(クリスマスの飾り)  
12月10日(水) 14:30～



**北東児童センター**  
(☎ 23-5550)

- ◆なかよし広場  
12月1日(月)、8日(月)、15日(月)  
11:00～



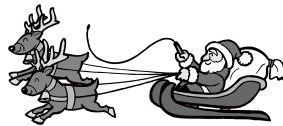
**甘利児童センター**  
(☎ 23-1535)

- ◆なかよし広場  
12月9日(火)、16日(火)  
11:00～

子育て支援センター・  
児童センター合同事業

### クリスマス会 (要予約/100組限定)

- ◆日時 12月2日(火)  
10:30～11:30
- ◆場所 東京エレクトロン葦崎  
文化ホール(小ホール)  
※プレゼント代自己負担



☆行事のない日でも、各センターは開館しています。お子さんと一緒に遊びに来てください。

☆小学生の行事は「パソコンを楽しもう」など、ほかにもあります。

☆詳しくは、各児童センターにお問い合わせください。



## 子育て支援センターにいらっしゃい!

開設時間 月～金曜日 9:00～12:00  
※火、木曜日は14:00～16:00も開館しています。



**地域子育て支援センター  
ファミリー・サポート・センター**  
(藤井保育園内 ☎ 23-7676)

ファミリー・サポート・センターでは、子育てのお手伝いが必要な方の手助けをしています。お気軽にお問い合わせください。

### □例月のイベント(会場:支援センター)

- ◆子育てトーク(子育てについて気軽に話しましょう)  
12月3日(水) 10:30～  
1月7日(水) 10:30～
- ◆体位測定(お子さんの身長・体重を計ります)  
12月15日(月) 10:30～
- ◆誕生会に参加しましょう  
12月18日(木) 10:00～11:30
- ◆毎週水曜ミニタイム  
(歌・手遊び・シアターなどお楽しみ)

### □子育て相談

面談 9:00～17:00  
電話相談 9:00～17:00

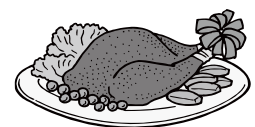
### □その他のイベント・講座

- ◆親子エアロビクス教室  
12月9日(火) 10:30～11:30  
室内シューズ持参  
場所 藤井保育園遊戯室  
講師 斎藤晴美先生
- ◆マザーグース広場  
12月12日(金) 10:30～11:30  
室内シューズ持参  
場所 藤井保育園遊戯室  
講師 村上美恵子先生

## 子育てサロン 銀河鉄道

### 「クリスマスクッキング」

日時: 12月10日(水)  
10時～12時30分  
場所: 葦崎市民会館4階料理講習室  
内容: ローストビーフ、鳥のハーブ焼きなど  
材料費: 1,000円 定員: 20名  
持物: エプロン・頭被布・持ち帰り容器  
申込期限: 12月5日(金)まで 託児: 有、要申込み  
■お問い合わせ 銀河鉄道事務局(☎ 22-1121)



新刊情報 図書館流通センター「週刊新刊全点案内」1591号より



「東天の獅子」第1巻

夢枕獏著 (双葉社)

文武二道の達人・嘉納治五郎によって、衰退していた柔術界に新時代の息吹「講道館流」が誕生した。当初はただの新興一流派だったものが、徐々に隆盛への道をその手に引き寄せていく。若き気概に満ちた青春武道口マン。第2巻も同時刊行。



「ラッキー・トリニブルのサバイバルな毎日」

スーザン・パトロン著

片岡しのぶ訳 (あすなろ書房)

母を亡くし、親がわりのブリジットと2人で暮らす10歳の少女ラッキー。疑問や不安や心配ごとがいっぱいだけど、目下のいちばんの悩みは…。ハードな人生にめげることなく、自分の道を切りひらこうとする、元気な少女の物語。

(一般書) 「国境線の謎がわかる本」

吉田一郎監修 造事務所編著 (大和書房)

「モダンタイムス」

伊坂幸太郎著 (講談社)

(児童書) 「前略、がんばっているみんなへ」

北島康介著 (ベースボール・マガジン社)

「まめうしのクリスマス」

あきやまただし作・絵 (PHP 研究所)

◎図書は、リクエストや予約もお受けいたします。

◎ご案内のリサイクル文庫もご協力ください。

◎ご返却が遅れている方、どうかお早めにご返却ください。

今月のだっこの会

わらべ歌や、手遊びなど日頃の親子のふれあいにぴったり。遊びや絵本に思わぬ反応が！楽しいですよ！

日時 12月25日(木)

10:30~

場所 市民会館3階 和室

ハッピークリスマス会

ぼらんさんのブラックライトシアターや、みんなで楽しむハンドゲームなど、今年もりだくさん！サンタさんも来てくれますよ。お友だちを誘っておいでください！！

日時 12月13日(土) 14:00~15:30

場所 市民会館5階 大ホール

※今月のおはなし会はお休みになります。

今月の朗読のつどい

今回は、「葦崎さざなみの会」の皆様をお迎えます。お楽しみに！

日時 12月6日(土) 14:00~

場所 市民会館4階 大会議室

「離さない」川上弘美作(朗読 小林李枝子さん)

「羅生門」芥川龍之介作(朗読 渡邊恵美子さん)

「絹婚式」連城三紀彦作(朗読 青木文子さん)

※次回は平成21年1月10日(土)を予定しています。

■12月と年末年始の休館日

毎週月曜日、

23日(火)、28日(日)~1月5日(月)です。

お問い合わせは、葦崎市立図書館

(☎22-1121 / ☎22-2910)

東京エレクトロン葦崎文化ホールより公演のお知らせ

■第14回武田の里音楽祭

「シネマの音楽をうたおう」

◇公演日時・場所

12月21日(日)

14時30分開演(14時開場)

大ホール

◇公演内容

市内をはじめ近隣市町村の出演者が、江上孝則指揮によるN響団友オーケストラの演奏をバックに歌う音楽祭

◇チケット情報

全席自由 800円

(中学生以下無料(要整理券))

■MONKEY MAJIK TOUR '09

Fantasia

◇公演日時・場所

2月5日(木)

19時開演(18時30分開場)

大ホール

◇チケット情報

全席指定 5,000円

※6歳以上チケット必要

3歳未満入場不可

■お問い合わせ

東京エレクトロン葦崎文化

ホール

☎20-11155  
☎20-11919

編集 後記

各地方から雪の便りが届くようになり、冬がもう直ぐそこまで来ています。本格的な寒さがやってくる、鍋を囲んで熱燗を一杯なんているのも楽しみです。今月はもう師走。「また一年があつという間に過ぎてしまつなあ」と思っている方も多いことでしょう。このところ、私の周りでは風邪引きさんが増えてきました。皆さんも、うっかり風邪の菌をもらわないようくれぐれも気をつけて、元気に年末の忙しさを乗り切ってくださいませ。(H)

市の人口(11月1日現在)

男	16,145人	世帯数	12,304世帯
女	16,358人	前月比	7世帯
計	32,503人		
前月比	2人		

健康に気をつけ 医療費の節約にご協力ください

11月中に市が支払った医療費をお知らせします。

国民健康保険143,517,570円 ※1人当たり16,745円

(前月比 9.33%増)

「にらさき写真掲示板」—photo message—

韮崎の秋祭り

10月には市内各地の神社で秋祭りが開催されました。その一部を紹介します。



武田八幡宮秋の例大祭(10月13日)



原山神社の楽隊行進  
(10月12日夜)



柳原神社秋の例大祭(10月19日)

秋のイベント  
ライトダウン・韮崎  
(10月25日)

銀河鉄道展望公園で手作り  
キャンドルのあかりがとまり、  
ゴスペルコンサートも行われ  
ました。



お子さんやペットの写真・楽しい話題  
などを募集しています。  
ご連絡は企画財政課企画推進担当  
(内線356)まで。お待ちしております!