

広報

# にらさき

4

April 2004

A PUBLIC RELATIONS MAGAZINE

No.675 (平成16年 4月号)

●発行/ 韮崎市 〒407-8501 山梨県韮崎市水神一丁目3番1号  
●編集/ 企画財政課企画財政室・印刷/ 株式会社  
●TEL/ 0551-22-1111 FAX0551-22-8479  
●URL/ <http://www.city.nirasaki.yamanashi.jp/>

市長所信表明……………2P  
水道料金が改定されます……………6P  
個人情報保護条例が制定されました……………8P  
環境だより……………13P  
暮らしの情報……………17P

みんなのひろば……………19P  
図書館だより……………20P  
児童センターで遊ぼう……………21P  
健康カレンダー……………22P  
ズームアップ……………24P



南宮神社の桜



# 都市にらさき



## 平成16年度当初予算概要

### 美しい自然と共生する 快適なまちづくり

自然を活かす環境共生社会の実現

- ★環境保全推進事業 213万7千円
- \*アイドリングストップ啓発事業・電動自転車購入費補助事業
- 太陽光発電システム設置促進事業 500万円
- ★地域新エネルギービジョン策定事業 906万3千円

- 資源リサイクル推進事業 1,995万1千円
- 峡北広域行政事務組合(ごみ処理)負担金 2億5,529万6千円

### 住み良い快適な都市の実現

- 上水道施設等整備事業 3億7,783万5千円
- 塩川ダム受水費(峡北地域広域水道企業団) 3億155万2千円
- 公共下水道整備事業 9億3,442万8千円
- 合併処理浄化槽設置促進事業 1,836万8千円
- 市宮若尾住宅建設事業 1億140万1千円
- 快適な生活を支える都市基盤の整備
  - 市単独道路整備事業 1億8,951万7千円
  - 市道神山1号線整備事業 5,182万1千円
  - 市道清哲2号線整備事業 4,001万円

### 安全な地域社会の実現

- 河川・水路整備事業 5,327万8千円
- 小規模治山事業 1,353万3千円
- 災害対策事業 1,141万円
- ★=新規または、新規計画を含む

市民の快適な生活環境と、美しい自然環境の保全に資するため、先般、制定しました自動車等のアイドリング・ストップの啓発を積極的に推進すると共に、合併浄化槽設置費・家庭用生ごみ処理機購入費等の補助を継続します。

**市街地の整備**  
また、地域特性を踏まえた「地域新エネルギービジョン」を策定し、循環型社会構築への一助とします。

**住宅の整備**  
また、地域特性を踏まえた「地域新エネルギービジョン」を策定し、循環型社会構築への一助とします。

## 美しい自然と共生する快適なまちづくり

市営若尾住宅団地は、平成16年度着工し平成20年度の完成を目指してまいります。

美しい自然環境の保全に資するため、先般、制定しました自動車等のアイドリング・ストップの啓発を積極的に推進すると共に、合併浄化槽設置費・家庭用生ごみ処理機購入費等の補助を継続します。

### 住み良い快適な都市の実現

下水道の整備については、平成16年度は、第4期計画区域の藤井町坂井、竜岡町若尾新田、大草町若尾、旭町北原地区の工事に着手してまいります。

**公共交通機関**  
近隣町村と連携し、運行を維持していくとともに、市民バスについては、継続して委託運行を行います。

# 感性豊かな躍動

## 多彩な産業が発展するまちづくり



最近の農業を取り巻く環境は、従事者の高齢化や、農畜産物の市場開放等、厳しい状況に直面しています。このような環境に対処するため、基盤整備や農産物のブランド化の推進、集出荷体制の整備等の支援を引き続き行います。

釜無右岸地区農免道路については、平成16年度で完了します。これにより、高品質農産物の生産や流通の安定が図られることを期待しています。

また、茅ヶ岳東部県営広域農道については、平成16年度

## 平成16年度当初予算概要

<b>多彩な産業が発展するまちづくり</b>	
地域の特性を活かした農林業の展開	
有害鳥獣駆除対策事業	202万2千円
農業振興総合整備事業	1,282万2千円
生産調整推進対策補助事業	5367万1千円
県営広域農道整備事業（茅ヶ岳東部地区）	1,102万5千円
県営かんがい排水事業	272万7千円
県営畑地帯総合土地改良事業	9,105万円
農免農道整備事業	2億1,202万6千円
小土地改良事業	1億780万円
塩川地区圃場整備事業	9,037万3千円
特定農山村地域特別対策事業	7,543万2千円
小規模林道事業	503万3千円
<b>賑わいと活力のある商工業の展開</b>	
商工団体育成事業	876万4千円
中心市街地活性化対策事業	200万円
中小企業振興資金融資事業	1,502万8千円
<b>多彩な地域産業の育成・雇用の促進</b>	
韮崎市武田の里まつり補助事業	2,630万円
高齢者労働能力活用事業	1,505万5千円
★＝新規または、新規計画を含む	

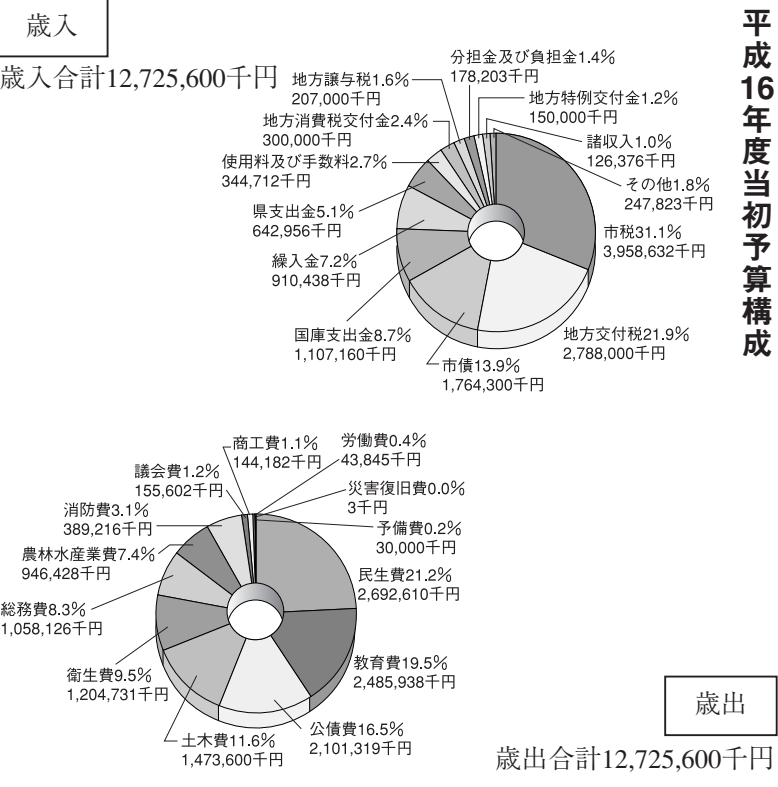
工事に着手し、更なる農業の安定経営に努めます。

賑わいと活力ある商業の展開

平成16年度は、商業タウンマネージメント計画を策定し、活性化に向けての円滑な事業推進体制を整えていきます。

特色ある交流・観光の場づくり

春は新府桃源郷での「桃の花見会」と「ウォーキング大会」等、夏は「武田の里夏祭り」秋は姉妹都市や友好都市の代表者を迎えての「勝頼公新府入場祭」等市制施行50周年の彩り豊かなイベント内容として、集客と交流による武田の里観光振興を展開していきます。



市長所信表明

平成16年度には「**葦崎市保健計画**」を改定し、市民生活の質の向上を図ります。

また、「**総合検診**」につきましては、基本健康診査料や、受診対象者の引き下げ等、更に充実を図ります。

少子化対策では、育児相談や、育児不安の解消等に対処するため「**のびのび教室**」を新たに開設し、子育て支援に努めます。

**医療体制の充実**

葦崎市立病院は、近々、診療棟改築工事が完了しますの  
で、平成16年度はMRIを導入し、**峡北地域の中核病院**として、より質の高い医療の充実に努めます。

**生きがいをもって暮らせる福祉社会の実現**

平成16年度は、葦崎市地域保健福祉計画を改定し、子供から障害者や高齢者まで全ての人々が、住み慣れた地域で共に、支え合い、安心して日常生活が送られるような「共に生きる社会づくり」を目指し

ます。

**安心できる社会の整備**

まず、消防防災体制につきましては、平成16年度、軽四輪駆動小型動力ポンプ積載車20台を配備し、団員の安全且つ迅速な活動と災害抑止に努めます。

また、国の東海地震防災基本計画の改定に伴い、地域防災計画の見直しを行うと共に、各種防災訓練の実施や自主防災組織の強化と指導を図ってまいります。

**平成16年度当初予算概要**

**誰もが安心できるまちづくり**

- 健康な生活を支える保健医療の充実  
 子供をすこやかに産み育てる環境づくり事業 2,531万円  
 いきいき実年人間ドック事業 2,467万7千円  
 予防接種事業 3,693万8千円  
 ★不妊症対策支援事業 150万円  
 \*不妊治療に対して医療費の一部助成  
 ★保健計画策定事業 174万4千円  
 市立病院管理運営事業 28億4,050万円

**生きがいをもって暮らせる福祉社会の実現**

- ★地域福祉計画策定事業 46万円  
 みんなで支える地域福祉推進事業 1,366万1千円  
 老人保護措置事業 6,777万3千円  
 特別障害者等福祉手当支給事業 1,282万4千円  
 重度心身障害者医療費助成事業 8,285万1千円  
 身体障害者施設訓練等支援事業 7,148万円  
 ★障害者ふれあい計画策定事業 259万1千円  
 ★身体障害者相互利用事業 242万3千円  
 知的障害者施設訓練等支援事業 2億46万7千円  
 保育所運営事業 2億2,387万4千円  
 児童手当施行事業 1億560万円  
 乳児医療費助成事業 4,069万4千円  
 地域子育て支援センター運営事業 295万円

**安心できる社会の整備**

- 国民健康保険運営事業 23億4,782万1千円  
 老人保健運営事業 31億2,286万3千円  
 介護保険運営事業 13億7,565万円  
 生活保護施行事業 2億4,114万8千円  
 峡北広域行政事務組合(常備消防)負担金 2億8,256万6千円  
 ★可搬式消防ポンプ積載車整備事業 3,575万2千円  
 ★=新規または、新規計画を含む



防災訓練

**生涯学習の推進**

市内公民館を拠点とする各種講演会等を開催し、生涯学習の推進を図ります。

**男女共同参画社会の推進**

平成16年度は、男女共同参画プラン推進委員を増員し、地域ぐるみでその推進に努めます。

**スポーツ活動の充実**

葦崎スポーツクラブは、平成16年度、新たに特定非営利活動法人「葦崎スポーツクラブ」として、スタートします。生涯スポーツの拠点として多くの市民のご参加を期待します。

**教育施設の充実**

改築を進めてきました葦崎小学校は、平成16年11月から新校舎で授業のスタートを予定しています。

築後37年を経過した葦崎西中学校は、平成16年度、耐力調査を実施します。

また、小、中学校のパソコンを一人一台化し、高度情報化社会に対応できる教育に努めます。

次に、峡北地域の文化の殿堂として定着しております文化ホールは、平成16年度開館10年を迎えます。市制施行50周年記念事業と併せ特別企画



## 平成16年度当初予算概要

### 豊かな人間性とふれあいを育むまちづくり

創造と活力を生む生涯学習社会の構築

地区公民館運営事業	2,180万9千円
生涯学習フェスタ事業	692万8千円
武田の里婦人大学支援事業	153万8千円
★家庭教育支援・地域教育活性化事業	40万2千円

\*地域活動を通して自然・生活体験活動を推進する  
サッカーフェスティバル補助事業

	368万6千円
武田の里ウォーキング事業	691万円
たくましさとやさしさのある児童生徒等の育成	
私立幼稚園奨励補助事業	314万6千円
小学校管理運営事業	1億3,274万2千円
小学校パソコン教室事業	1,362万9千円
小学校英語教育事業	1,233万円
葦崎小学校改築事業	13億6,258万7千円
中学校管理運営事業	6,312万8千円
中学校英語指導助手設置事業	633万1千円
中学校パソコン教室事業	1,070万1千円
★葦崎西中学改築事業	913万円

### ★継承し創造する市民文化の醸成

文化ホール管理運営事業	1億4,076万5千円
史跡新府城跡発掘調査事業	2,500万5千円
★能見城跡発掘調査事業	2,600万3千円
★=新規または、新規計画を含む	



開館10年を迎える葦崎市文化ホール

事業等の開催を予定し芸術・文化の振興に努めます。

### 地域文化の保存継承

新府城跡につきましては、平成16年度、基本設計を策定し、本調査を実施していきます。

### 国際交流の推進

市制施行50周年記念事業として姉妹都市のアメリカ・フェアフィールド市、友好都市中国佳木斯市から親善使節団を招請し、各種記念事業に参加して頂き、市制施行50周年を市民とともに祝い、友好の輪をさらに、育んでまいります。

## 平成16年度当初予算概要

### 市民と行政が協働するまちづくり

市民参画のまちづくり

公共奉仕活動支援事業	234万2千円
情報システム管理事業	5,233万6千円
男女共同参画社会づくり事業	151万5千円
ふれあいと交流のある地域社会	
地区活動推進事業	2,386万円
国際交流事業	1,012万4千円
青少年対策事業	325万8千円
効果的な行財政運営	
広聴広報事業	1,095万4千円
市勢要覧発行事業	409万円
戸籍住民基本台帳ネットワークシステム事業	592万4千円
広域行政事業	1,788万9千円

### 市民と行政が協働するまちづくり

### 高度情報化への対応

この4月より「住民票の交付請求」等5業務において電子申請の受付がはじまります。

このほか、15業務の申請シ



システムの構築を予定し、順次市民サービスの拡大を図ってまいります。

### 行財政運営の充実

業務改善ツールとして、導入しました事務事業評価を引き続き行っていくとともに、連結バランスシート及び施設単位のセグメントバランスシートを作成し、公表していきます。

これらの実施は、「協働のまちづくり」を進めるうえで、必要不可欠な意思決定システムの構築に繋がるものと考えています。

# 水道料金が改定（平成16年7月）されます

独立採算を原則とする地方公営企業の理念から、水道事業の経営基盤の安定と充実・強化を図るため、平成16年1月水道事業運営委員会からの料金改定に関する答申を受け、平成16年7月検針分より改定することとなりました。

葦崎市水道事業は、上水道事業創設以来、恒久的な水源確保と送配水管の計画的な布設並びに適正な管理を行い、常に安全・清浄で、より低廉な水道水の安定供給に努めてきました。

平成4年3月の第8次拡張事業認可により、穂坂・藤井・中田・穴山地区の12簡易水道事業を統合し、平成11年4月に上水道事業との統合も実施してきました。現在は計画給水人口35,600人、計画一日最大給水量21,330<sup>3</sup>mを目標に経営し、自己水源に併せ塩川ダム水の受水を行っております。

平成15年度事業では、災害に備えた施設づくりを目指し、富士見ヶ丘第1配水池建替事業（写真）をはじめ宝貴沢水源導水管布設替事業に着手し、その導水管には耐震性に優れたポリエチレン管を初めて使用しました。

一方水道事業の経営状況（平成14年度決算）について、支出面では、塩川ダム受水費が年々増加している中、自己水源に係る動力費の節約に努め運営しています。収入面では、依然として一般会計からの補助金に依存し、収支バランスの均衡を保っている状況であります。また、平成17年度には、

## 新料金表（平成16年7月検針分より）

水道料金（2ヶ月）

基本水量		種別	基本料金	超過料金（1m <sup>3</sup> につき）	
一般専用	専用・共用	20m <sup>3</sup>	2,100円	20m <sup>3</sup> ～100m <sup>3</sup>	126円
				101m <sup>3</sup> ～400m <sup>3</sup>	178円50銭
				401m <sup>3</sup> 以上	231円
公衆浴場		20m <sup>3</sup>	2,310円	21m <sup>3</sup> ～	131円25銭
臨時		20m <sup>3</sup>	7,560円	21m <sup>3</sup> ～	378円

量水器使用料（2ヶ月）

口径	使用料金
13mm	210円
20mm	525円
25mm	840円
40mm	1,470円
50mm	3,150円
75mm	4,200円
100mm	5,460円

※上記改訂後の単価表には、消費税を含んでいます。ただし、徴収料金については、「税抜価格」を前提とした端数処理（旧消費税法施行規則第22条第1項）の経過措置を適用し、10円未満を切り捨てて計算されます。

## 国民年金からのお知らせ

### ★保険料前納・口座振替プレゼント実施

平成16年度分の国民年金保険料を前納した方、口座振替をご利用の方の中から抽選により次のプレゼントをします。

- ①国民年金保養センター「かすがい」のペア宿泊券（5組）
- ②「レイクサイド山中」宿泊券（10名）
- ③ウエルシティ甲府（厚生年金会館）のレストラン利用券（50名）
- ④クオカード（100名）
- ⑤記念品（150名）

### ★応募資格

平成16年4月中に、平成16年度1年分の保険料を前納した方・口座振替をご利用の方

### ★応募方法

官製はがきに 住所・氏名・生年月日・前納か口座振替の別を記入の上応募してください。

### ★送り先

〒400-8531 甲府市丸の内1-17-10 東武穴水ビル8階 山梨社会保険事務局内 前納・口座振替推進係

### ★締め切り

平成16年5月31日（月）※当日消印有効

### ★発表

賞品の発送をもって発表に代えさせていただきます

### ★ご存知ですか

所得のない学生や所得が少ない等の理由で保険料を納められない方には、保険料免除制度（全額・半額）、学生の納付特例制度もありますのでご相談ください。

### ★高齢福祉年金受給者の方へ

高齢福祉年金証書（緑色の年金証書）の回収を行います。4月期の年金を受給されたら、市民室市民係に証書を提出してください。

### 国民年金集合徴収及び年金相談について

竜王社会保険事務所による集合徴収及び年金相談を行いますので、平成14年度・15年度に未納のある方や、年金について相談したいことがある方は、ぜひこの機会をご利用ください。

日時 4月14日（水）・15日（木）午前9時～午後4時

場所 市役所1階防災会議室（市民室隣）

対象者 国民年金対象者

問い合わせ 市民室市民係（内線114・115）

塩川ダムからの責任受水量が日量9,300<sup>3</sup>mに達することから、今後も一般会計の補助金に依存する傾向が続くと考えられます。

このような状況の中、水道事業運営委員会からの料金改定に関する答申を受け、独立採算を原則とする地方公営企業理念から、平成16年7月検針分より水道料金を改定することとなりました。

今回の改定内容は、現在の長引く景気低迷の経済環境を配慮し、改定率を平均で10・17%と低く抑えています。

### 問い合わせ

水道室給水収納係 内線415

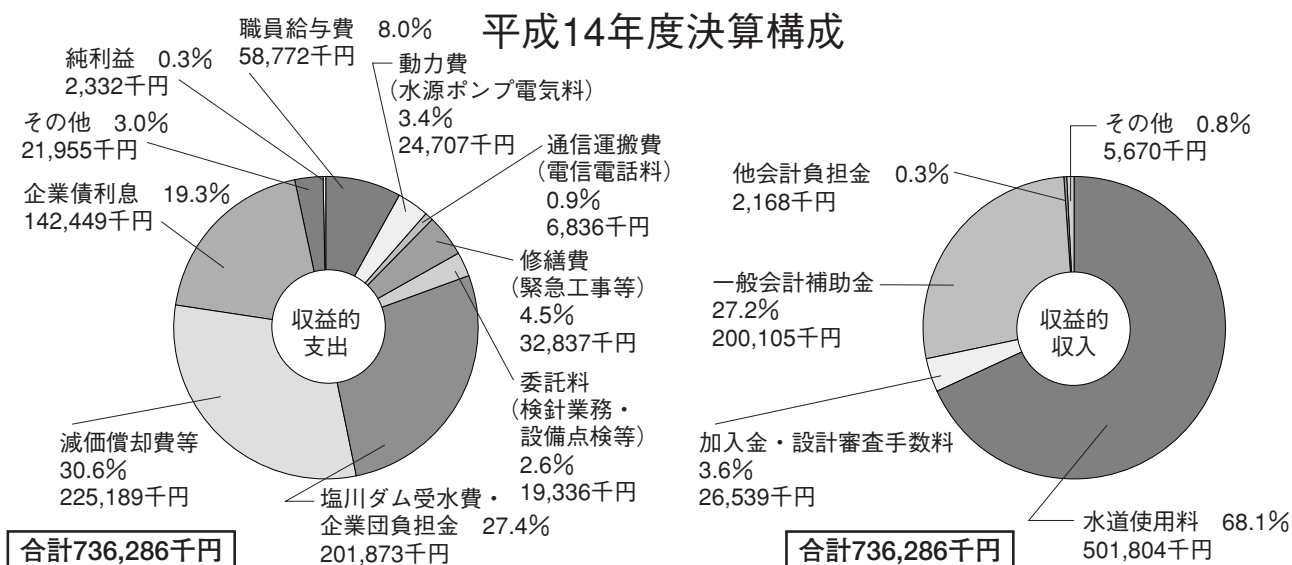
※お知らせ

昨年9月の消費税改正により総額表示が義務付けられましたので、消費税込み単価による料金表になりました。



建設中の富士見ヶ丘第一配水池（貯水量600m<sup>3</sup>）

## 平成14年度決算構成



## 萑崎スポーツクラブ

16年度の事業が4月よりスタートしました。体を動かしたいと思っっている方は、今がチャンスです。スポーツクラブで汗を流しませんか!!

新たに2つのスクール「太極拳・初めてエアロ」と3つのサークル「いきいき楽さサイズ・グラウンドゴルフ・ドッジボール」が増え、スクール14・サークル16の種目で活動しています。さまざまなスポーツ種目に参加できるほか、フォークダンス・社交ダンスなどの種目もありますので是非一度見学にきてください。



▲社交ダンス



▲スポーツ吹矢

まだ、更新がお済みでない方は、なるべく早く更新を済ませてください。

お申込・お問合せ

萑崎スポーツクラブ事務局（市営体育館内）

☎ 21-2255

fax 22-0498



# が制定されました

## 一人ひとりの大切な 情報を守るために・・・

個人情報の大量蓄積、迅速かつ効率的な加工、検索、流通など、情報通信技術の急速な発展は、市民生活に多くの利便性をもたらしています。その一方で、不適正な取扱いにより、個人情報が予期しないことに利用されたり、漏えいすることで、個人の権利利益が侵害される危険性が高まっています。そこで、市では、市が保有する市民のみなさんの個人情報を守るために、個人情報の適正な取扱いのルールを定めた「個人情報保護条例」を制定しました。



### 個人情報とは

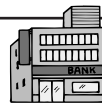
個人に関する情報で、特定の個人が識別され、又は識別され得るものです。具体的には、氏名、住所、生年月日、学歴、職業、所得、資産、心身の状況など特定の個人に関するすべての情報をいいます。

### 個人情報はいんみなの手で守りましょう

個人情報の保護は、市の機関だけで行うことはできません。個人情報を取り扱う事業者や市民のみなさんの協力があつてこそ、“一人ひとりの大切な個人情報を守る”ことができるのです。そこで、条例では、実施機関、事業者、市民それぞれの責務を、下記のように定めています。

### 実施機関

- 市長（市長部局）
- 教育委員会
- 選挙管理委員会
- 公平委員会
- 監査委員
- 農業委員会
- 固定資産評価審査委員会
- 議会



実施機関は	事業者は	市民は
個人の権利利益の保護を図るため、個人情報の保護に関し必要な措置を講じなければなりません。	個人情報保護の重要性を認識し、個人情報の取扱いに当たっては、個人の権利利益を侵害することのないよう、適正に取扱い、個人情報の保護に関する市の施策に協力するよう努めなければなりません。	個人情報保護の重要性を認識し、自己の個人情報を適切に取扱い、他人の個人情報の取扱いに当たっては、その権利利益を侵害することのないよう努めなければなりません。

### 市民のみなさんの権利が創設されました

#### ●開示請求権

実施機関が保有している自己の個人情報を、本人であれば誰でも開示請求することができます。

※未成年者または成年被後見人の法定代理人は、本人に代わって開示請求することができます。

#### ●訂正請求権

開示を受けた自己の個人情報と事実と違うと思うときは、その情報の訂正を請求することができます。

#### ●利用停止請求権

開示を受けた自己の個人情報が適正に取り扱われていないと思うときは、その情報の利用の停止または提供の停止を請求することができます。

#### ●不服申立て

前述の請求に対する決定について不服があるときは、行政不服審査法に基づく不服申立てをすることができます。

実施機関は、「情報公開・個人情報保護審査会」に諮問し、その答申を受けて、不服申立てに対する決定を行います。



# 個人情報保護条例

## 実施機関はこのように取り組みます

### 取得に制限を設けます

- ・ 個人情報を取得するときは、個人情報を取り扱う事務の目的をはっきりさせ、その目的達成に必要な範囲内で取得します。
- ・ 個人情報は、適法かつ適正な手段で取得します。
- ・ 個人情報は、原則として本人から取得します。
- ・ 思想、信条及び信仰などに関する個人情報は、原則として取得しません。

### 利用及び提供に制限を設けます

個人情報は、原則として取得したときの目的以外に利用・提供をしません。

### 適切な管理をします

- ・ 個人情報は、正確性、最新性を確保します。
- ・ 個人情報は、漏えいや改ざんなどがないよう安全に管理します。
- ・ 保有する必要性がなくなつた個人情報は、確実かつ速やかに廃棄（消去）します。

### 個人情報保護に関する問い合わせ

総務室総務係（内線312・313）

### 個人情報取扱事務届出簿の閲覧ができます

個人情報を取り扱う事務の目的や内容などを明らかにするため、「個人情報取扱事務届出簿」を作成し、市民のみなさんに閲覧をしていただけるようにします。

今後、4月中に取りまとめの準備を行い、5月中旬下旬頃には閲覧ができるよう整備をします。

### 罰則が適用されます

実施機関の職員や職員であった者、個人情報を取り扱う事務を受託した事業者に対しては、不正な目的のために個人情報を提供したり濫用した場合、最大で2年以下の懲役又は100万円以下の罰金などの処罰が、また、偽り等の手段により個人情報の開示を受けた者には、5万円以下の過料が設けられています。

## 個人情報の開示、訂正及び利用停止の流れ

（相談・案内・受付）

総務室又は事務を扱う担当室

〇〇室

### ①請求書の提出

- ※本人であることを証明する書類（運転免許証など）をお見せ下さい。
- ※訂正・利用停止請求の場合は、事実との合致を証明する書類なども必要となる場合もあります。

### ②決定通知

開示するかどうかの決定  
訂正するかどうかの決定  
利用停止するかどうかの決定

原則請求のあった日の翌日から起算して14日以内

### <開示の場合>

### ③開示の実施

- ※決定通知書と本人であることを証明する書類（運転免許証など）をお見せください。

<決定に不服がある場合>

不服申立て

情報公開・個人情報保護審査会

諮問

答申

不服申立てに対する決定等

請求者

実施機関



## あなたの家の耐震診断をしてみませんか？

荊崎市は、東海地震の地震防災対策強化地域等に指定され、古い木造住宅は倒壊する危険が予想されます。市民の皆さんの居住する住宅の耐震診断を実施することにより、住宅の耐震性について認識を深めていただき、耐震化への促進を目的として行います。

- 耐震診断ができる住宅**
- ①昭和56年5月31日以前に着工した木造在来工法の住宅（注意）プレハブ工法・ツーバイフォー工法等は除きます。
  - ②階数は2階以下で延床面積300㎡以下の住宅



③長屋及び共同住宅以外の個人所有の住宅（併用は過半が住宅）  
**申請受付期間**  
 12月24日まで  
 （平成17年度も行います。）

**募集数**  
 150件（先着順）  
**診断費用**  
 申請者の費用負担はありません。

**耐震診断者**  
 市が委託した診断者が行います。

**診断（調査）内容等**  
 診断者が実際に住宅の調査を行います。外観等の目視調査・聞き取り調査等半日程度の調査になります。  
**その他**  
 詳しい内容・申請書等についてはお問い合わせください。建設室建築営繕係（内線267）

## 武田の里婦人大学（第27期）受講生募集中

皆さんの生涯学習に、「婦人大学」の講座を加えてみませんか。お友だちを誘って、ぜひお申し込みください。

- 開講日程** 4月22日（木）午後1時30分（開講式）毎月1回開催  
**会場** 市民会館大ホール  
**学習内容** 各界著名人の講演・研究会・移動学習・観劇等  
**学費** 年間4,000円  
**申込期限** 4月16日（金）  
**申込・問合せ** 生涯学習推進室（内線223）  
 又は市中央公民館（市民会館 22・1121）

## 本年度よりマンモグラフィ（乳房のX線検査）

**検査が受診できます！**

本年度より総合健診・婦人科検診の対象年齢が25歳以上に引き下げられました。また、本年度より、40歳以上の女性を対象にマンモグラフィ検査を実施します。年に一回、受診するようにしましょう！

**乳がん検診では、検診方法を2種類ご用意しました。**

①医療機関にて個別による視触診検査  
 ご自身の都合の良いときに市の指定医療機関にて受診していただく昨年度までと同じ方法です。

②集団検診による検診車での検診（受付の際にお申出ください。受診時に300円の負担金がかかります。）  
 受診日や受診人数等に限りがありますが、医師による視触診と検診車にてマンモグラフィ検査、超音波検査による乳がん検診を行います。

子宮がん検診では、子宮頸部と子宮体部の細胞をとり、ガン細胞の有無を検査します。

頸部ガンは早期発見により90%以上が治癒します。体部ガンは、子宮の奥にできるガンで、不正出血や50歳以上の方、閉経している方など医師が検診を必要とした場合に行います。受付時に指定医療機関一覧表をお渡しします。受診券をお持ちになり受診していただきます。

**対象者**  
 25歳以上の女性で、家庭の主婦など勤務先等で検診を受ける機会のない方

**受付期間**  
 4月19日（月）から12月10日（金）まで

**受付場所**  
 荊崎市保健福祉センター（市立病院北側）

**受診期間**  
 受診券発券日より1ヶ月以内に受診してください。

**料金**  
**乳がん検診**  
 700円（集団検診を希望の方は、受診時に300円）

問い合わせ 保健福祉センター 保健予防係 ☎23・4310

**子宮頸部がん検診**  
 2000円（子宮体部がん検診は、受診時に800円）  
 70歳以上の方は、無料です。

**ポリオ予防接種は お済ですか？**

荊崎市の集団で実施する予防接種のポリオ予防接種を左記の日程で行います。生後3ヶ月～7歳6ヶ月までに2回接種する予防接種ですので、まだ接種していないお子様がいらっしゃいましたらぜひ接種するようにしましょう！

**日時** 4月20日（火）、27日（火）  
**会場** 荊崎市営総合運動場体育館

**受付** 午後1時30分～2時30分

**持ち物** 予診票（予防接種手帳より切り離してお持ちください）、母子健康手帳

当日は医師の診察がありますので、お子様は必ず保護者か体調がわかる方がお連れ下さい。また、注意事項・詳しい内容等につきましては、「平成16年度健康カレンダー」最終ページまたは、「予防接種手帳」をご覧の上、接種してください。



平成16年4月21日サービス開始

# 電子申請がはじまります！

## Q どうすれば電子申請ができるの？

電子申請をするためには、次のものがが必要です。

IDとパスワード（ポータルサイトから申込みをする  
とパスワードが自宅へ郵送されます。）

やまなし申請・予約ポータルサイト※のサービス開  
始は、

平成16年4月1日（木）です。

URL: <http://www.ycma.jp>

## Q 操作方法がわからない場合は？

電子申請の操作に迷った場合、ポータルサイトからメ  
ールで気軽に相談できるコールセンターを設けます。

## Q 電子申請ができるものは？

4月21日から電子申請が出来る手続きは、下表の県  
が5業務、市が5業務となります。

今後、手数料のオンライン納付と連動する機能や代  
理人による電子申請ができるような機能を追加し、住  
民の皆様の利便性の向上を図っていきます。

※ポータルとは「玄関」といった意味で、電子申請な  
どを行う際に最初に表示される画面のことです。

## ポータルサイト画面



▲このイメージは、稼働日までに一部変更になる可能性があります。



	4月21日からできるもの	平成16年中途からできるもの（開始時期は未定）
県の手続き	山梨県名義の使用許可申請 山梨県知事賞交付申請 医療用具販売業届出★ 医療用具販売業務廃止届出★ 愛宕山こどもの国主催事業の申込み	身体障害者手帳の再交付申請など29業 務を予定
市町村の手続き	印鑑登録証明書の交付請求★ 住民票の写し等の交付請求★ 納税証明書の交付請求★ 所得証明書の交付請求★ 土地、家屋評価証明書の交付請求★	生涯学習・イベント等の申込みなど10 業務を予定

★印の申請等については電子証明書（公的個人認証）の添付が必要です。電子証明書については、  
韮崎市 市民室窓口（内線112）までお問い合わせ下さい。

お問い合わせ先／山梨県市町村総合事務組合 電話055-235-3228

# 4月より下水道の使用できる地域が広がりました

岩下及び藤井町駒井・駒井上野の一部の地区の下水道が使用できるようになりました。工事中は、ご協力ありがとうございます。

## 排水施設工事をお早めに

下水道の切り替えはお早めにお願ひします。市の下水道が完了し、供用開始となった地域には、三つの義務が生じます。

### 1 排水設備の設置義務

(下水道法第十条第一項)

供用開始区域内に土地や建物を所有する方は、速やかに排水設備を設置しなければならぬと義務づけられています。

### 2 水洗便所への改造義務

(下水道法第十一条第三項)

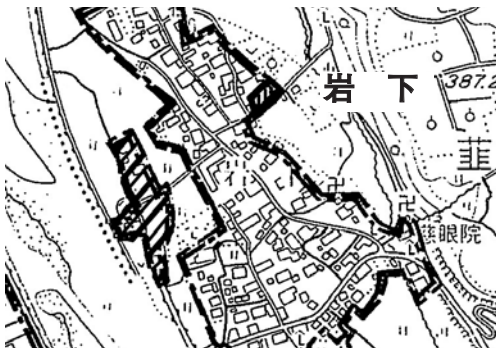
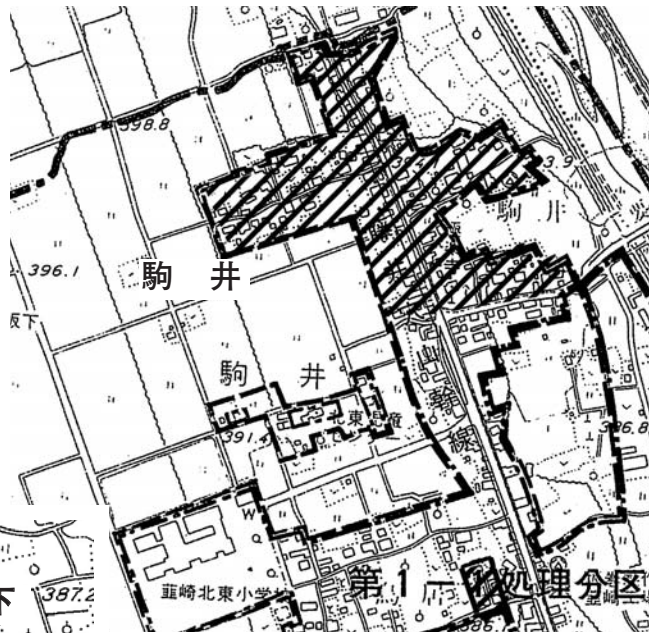
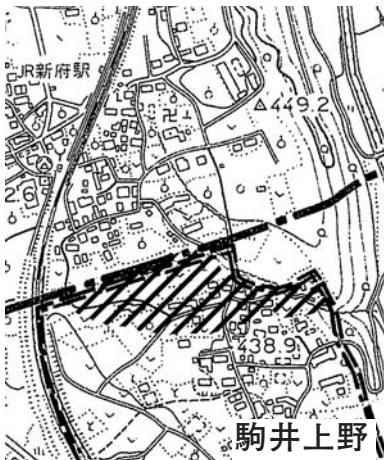
供用開始区域内に、汲み取り式便所のある建物を所有している方は、供用開始の告示の日から三年以内にその便所を水洗に改造しなければならぬと義務づけられています。

### 3 新築、改造される方の義務

(建築基準法三十一条)

供用開始区域内で今後家を新築増改築される方は、設置する便所を水洗便所にしないと建築基準法による確認を受けることができません。

排水設備工事については、市の下水道工事指定店が申請を代行し、確認を得たうえで着工することができます。また、完成時には届出等が必要となりますが、これについても指定店が代行しますのでお早めに依頼してください。



# ご利用ください

## 排水設備工事資金

融資あっせん

●融資あっせん額

排水設備工事資金100万円以内

●利子補給

市が3%以内の利子補給

●償還方法

融資を受けた日から3年以内

毎月元金均等償還

●融資あっせん条件

処理区域内に居住していること、市税及び受益者負担金を滞納していないこと

## 下水道排水設備設置費補助金

●対象者

処理区域内において、平成13年4月1日以降に、一般家庭用として合併処理浄化槽を設置し、排水設備工事を行った方  
補助金の額及び交付申請等詳しい内容につきましては、下水道室にお問い合わせください。

●お知らせ

消費税法改正により総額表示が義務づけられたため下水道使用料も消費税込み単価による料金表となります。

問い合わせ 下水道室 内線422



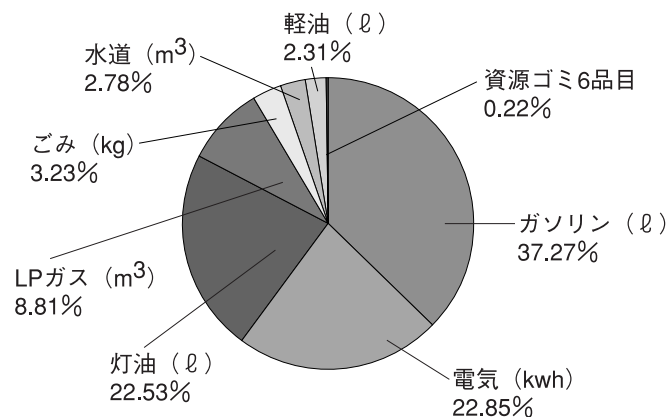
# 環境だより

## CO2(二酸化炭素)の排出量が半年で45000トン

昨年7月から環境家計簿の記載をお願いしていたモニター(100人)から回収した結果、48世帯で半年間(7月から12月)に183・29トンの二酸化炭素が排出されています。排出原因別に見ると、ガソリンが約68・3トンで37・2%、次いで電気41・8トン(22・8%)、灯油41・2トン(22・5%)になりました。

当する1、520ℓを使用したことになり、もう一度、地球温暖化防止のためにできることを、市民一人一人が考えましょう。

一世帯当りの平均排出量は、約3・8トンで、市全体の世帯(11、878世帯)で換算すると、約45、000トンになります。これは、灯油のみで換算すると、1世帯あたり半年でドラム缶7・6本分に相当します。



1 班				2 班			
月日	時間	会場	地区	月日	時間	会場	地区
4月 9日 (金)	9:00 ~ 9:30	祖母石公民館	斐崎	4月 9日 (金)	9:00 ~ 10:10	藤井公民館	藤井
	9:40 ~ 10:10	一ツ谷公民館			10:20 ~ 10:40	坂井公民館	中田
	10:30 ~ 11:00	市民会館 5F			10:50 ~ 11:20	中条上野公民館	
	11:15 ~ 11:45	片倉グラウンド			1:00 ~ 1:45	旧JA梨北穴山支所	穴山
	1:00 ~ 1:40	岩下公民館			2:00 ~ 2:20	久保公民館	中田
	1:50 ~ 2:10	上ノ山公民館			2:30 ~ 3:00	小田川公民館	
2:30 ~ 3:00	商工会館前駐車場	3:10 ~ 3:40	中田公民館				
12日 (月)	9:00 ~ 9:20	上の原公民館	穂坂	12日 (月)	9:15 ~ 9:45	上円井公民館	円野
	9:30 ~ 10:15	穂坂コミュニティセンター			9:55 ~ 10:30	旧JA梨北円野支所	清哲
	10:30 ~ 10:50	柳平公民館			10:40 ~ 11:10	入戸野公民館	
	11:10 ~ 11:30	原公民館			11:20 ~ 11:50	折居公民館	
	1:30 ~ 1:50	三之蔵公民館			1:10 ~ 1:35	JA梨北斐崎西支店	神山
	2:00 ~ 2:30	日之城公民館			1:45 ~ 2:10	御杉公民館	
2:50 ~ 3:30	駒井極楽寺	2:20 ~ 2:40	泉勝院				
13日 (火)	8:50 ~ 9:30	若尾新田公民館	竜岡	13日 (火)	9:00 ~ 9:20	御堂住宅広場	神山
	9:40 ~ 10:40	若尾公民館			9:30 ~ 10:00	鍋山公民館	旭
	11:00 ~ 11:40	坂の上公民館			10:20 ~ 11:00	金山神社	
	1:10 ~ 2:20	甘利児童センター			11:10 ~ 12:00	旭公民館	
	2:30 ~ 3:20	竜岡公民館			竜岡	1:30 ~ 1:50	鍛冶屋公民館
						2:00 ~ 2:40	南割公民館

### 狂犬病予防注射・登録日程表

**狂犬病予防注射を  
受けてください。**

犬の登録と予防注射を次の日程で行います。生後3ヵ月以上の犬は一生に1度の登録と毎年1回の狂犬病予防注射を受け、注射済票を着けることが狂犬病予防法で定められています。最寄りの会場でお受け下さい。

●問い合わせ  
環境室環境保全係  
(内線122)



### 予防注射諸経費

内 訳	登録犬 (済)	新規登録犬
注射料金	2,850円	2,850円
注射済票	550円	550円
登録手数料	0円	3,000円
合計金額	3,400円	6,400円

### 環境事件簿

○月▲日 地区での長い間の懸案事項でもあった不法投棄物を、地区住民および関係者の協力をもって、約1・3トン回収しました。

「誰が投棄した物かわからないが、この地区がごみ捨て場となることは避けたい、我々も、昔とは違う生活環境に戸惑いを感じる時もあるが、安全で快適な住みやすい生活環境は誰もが望んでいることで、今我々が築いて改善していかなければならない、地区内のごみは地区住民の手で」と話す区長さん。

地区の前向きな取り組みに対し、地区住民をはじめ土地所有者および地区周辺企業の参加協力も得ることができ、不法投棄根絶を願っての収集でした。



# 第36期 老壮大学 受講案内

超高齢化社会の21世紀は、福祉、芸術、文化が大きな役割を果たす時代とも言えます。その中心にあります皆様が、家にこもらず元気に活動される機会として、本学をご活用されることをお待ちしております。

**4月23日(金)**  
午後12時30分～2時45分  
開講式 葦崎市長 小野修一

**5月21日(金)**  
午後12時30分～2時45分  
健康講座  
「心と体の癒しと気功」

講師 仙女菩薩気功指導者  
上田 恵子

**6月25日(金)**  
午後12時30分～2時45分  
生涯学習講座

「交通安全は身近な心構えから」  
講師 アナウンサー  
小久保晴代



小久保晴代さん

**7月23日(金)**  
午後12時30分～2時45分  
健康体力測定

**8月27日(金)**  
午後12時30分～2時45分  
カラオケ大会 歌謡ショー  
ゲスト審査員  
歌手 多田そうべい  
(元殿さまキングス)

**9月24日(金)**

午後12時30分～2時45分  
映画鑑賞 「半落ち」

**10月22日(金)**  
午後12時30分～2時45分  
生涯学習講座  
「健康は笑いから」

落語家 三笑亭 夢之助



三笑亭夢之助さん

**11月26日(金)**  
午後12時30分～2時45分  
健康講座  
「青竹ふみエアロビクス」

講師

地域健康スポーツ支援センター  
インストラクター

**12月10日(金)**  
午後12時30分～2時45分  
クリスマス会  
保育園児遊戯・ビンゴ大会

**1月21日(金)**  
午後12時30分～2時45分  
健康講座  
「足のつぼ超健康法」

講師

官足法指導者 水溜 幹夫

**2月4日(金)**  
午後12時30分～2時45分  
生涯学習講座 未定

**3月1日(火)**  
午前10時30分～午後2時  
修了式、大学祭

お問い合わせ

福祉室高齢者福祉係  
内線138・139

## 一緒に考えましょう!! 福祉・保健のまちづくり

福祉・保健計画の策定委員を募集しています

すべての人が、住んでいる町で安心して暮らし続けるためには、地域の人たちとの支えあいが必要です。地域福祉計画は、その仕組みづくりや暮らしやすいまちづくりを進める計画です。

市では、高齢者や障害者、子ども施策など、多種多様な生活課題に地域で総合的に対応できる仕組みを構築するため、地域住民の参画を得て、「**葦崎市保健計画**」「**葦崎市次世代育成支援地域行動計画**」「**葦崎市障害者ふれあい計画**」を基本とした、地域福祉計画を策定します。

●「**葦崎市保健計画**」とは、保健・福祉・医療が連携し、各年代に対応した健康づくり事業を推進するための計画です。

●「**葦崎市次世代育成支援地域行動計画**」とは、「次世代育成支援対策推進法」に基づき、子育て支援に関する施策を集中的・重点的に実施していくための行動計画です。

●「**葦崎市障害者ふれあい計画**」とは障害のある方が地域で楽しく生活できる社会づくりを推進していくための計画です。

この、計画の策定について検討していただく委員を募集します。

**応募資格** 葦崎市民で、それぞれの計画に関心のある方  
**募集人員** いずれも若干名  
**任期** 平成16年5月から平成17年3月まで  
**募集期限** 平成16年4月20日(火)  
**お問い合わせ** 福祉室高齢者福祉係 内線138・139





## 自動販売機の設置契約に注意を！

最近「あなたの所有している空き地に清涼飲料水の自動販売機を置かせてください。」と、多額の賃借料をちらつかせながら、言葉巧みに話をもちかけられ、いざ契約すると、実際は「アダルトビデオ等の自動販売機だった」という事件がおきています。

(契約書には、ただ、「自動販売機コーナー」となっていたり、口では清涼飲料水の自動販売機と言いながら、実際には「アダルトビデオ等の自動販売機」が置かれてしまうことが多くみられます。

**アダルトビデオ等の自動販売機は、一度設置されてしまうとなかなか撤去することができません。**

撤去するためには、法外な撤去料を請求されるなど、関係者は日々精神的に大きな被害を被ることになります。

そこで、自動販売機の設置契約をする際には、何を売るための自動販売機であるかが明確になっているか、契約書で確認してください。「清涼飲料水」、「たばこ」というように、何を売るのかを具体的に明記させてください。(口約束だけでは、絶対だめです。)

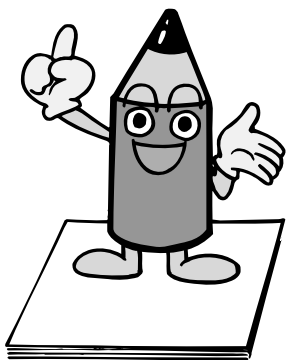
すぐにハンコを押さず、契約する前に、県峡北地域振興局や市教育委員会へ相談してください。契約してからでは手遅れです。

**アダルトビデオ等の自動販売機の設置場所として狙われやすい土地**

・三角地など、有効に活用できない土地・道路沿いで、周りに民家がない土地・所有者が地域外にいる土地

### 事務局

市生涯学習推進室青少年女性係 内線 222  
 県峡北地域振興局県民生活商工担当 ☎23-3057



### 問い合わせ

企画財政室開発調査係  
 (内線324)

1 統計調査員とは  
 ・国などが行う各種統計調査において、調査票の配布・回収・点検等の仕事を行います。

### 2 業務内容

・市内の一定の区域(調査区)の調査を受け持ち、調査の対象(事業所・住居等)を訪問して調査票の記入を依頼し、記入された調査票を回収し、市に提出していただきます。

### 3 調査員の身分

・国又は県から任命された調査期間中は「特別職の非常勤の公務員」となります。  
 ・調査員には調査で知った事柄を他の人に漏らしてはならないという守秘義務が課せられます。

### 4 待遇

・調査員労働の対価として報酬が支払われます。(報酬の額は調査によって異なります。)

### 5 応募の資格要件

・調査活動中に災害にあった場合は、一般の公務員と同様に公務災害補償が適用されます。

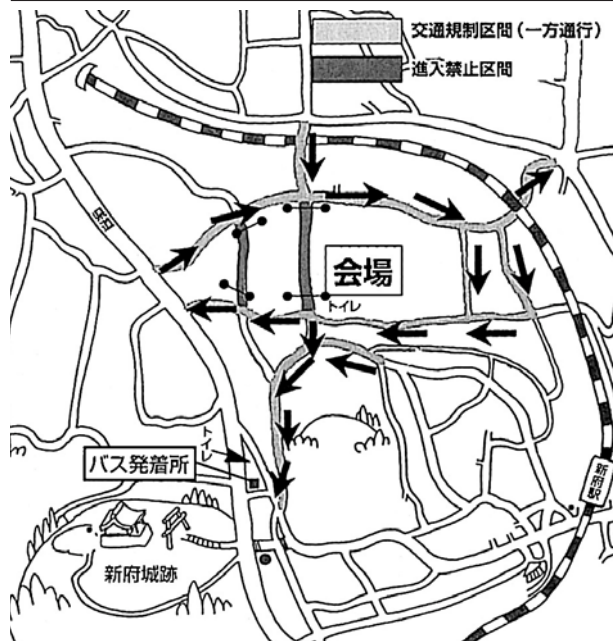
・満20歳以上の健康な方  
 ・選挙関係及び徴税・警察に直接関係のない方  
 ・市に在住し居住地区周辺の地理に詳しい方

## 桃の花見会

交通規制にご協力下さい

■ 交通規制にご協力下さい  
 新府市観光協会では、4月18日に新府城跡周辺にて、「第10回新府桃の花見会」を開催いたします。会場周辺は、交通渋滞が予想されますので交通指導員の指示に従い、規制にご協力下さい。(下図参照)  
 ■ 会場へシャトルバスが随時運行されますのでご利用下さい。  
 (午前9時～午後4時30分)

### 新府城跡周辺交通規制案内図



## 統計調査員を募集します

■ 募集します  
 新府市では、統計法に基づいて国などが県、市を通じて行う各種統計調査に、調査員として従事して下さる方を募集しています。応募は随時受け付けています。

### 3 調査員の身分

・市からお願する統計調査の仕事は、年に2～3回程です。

### 1 統計調査員とは

・国などが行う各種統計調査において、調査票の配布・回収・点検等の仕事を行います。

### 2 業務内容

・市内の一定の区域(調査区)の調査を受け持ち、調査の対象(事業所・住居等)を訪問して調査票の記入を依頼し、記入された調査票を回収し、市に提出していただきます。

### 2 業務内容

・国などが行う各種統計調査において、調査票の配布・回収・点検等の仕事を行います。

### 4 待遇

・調査員労働の対価として報酬が支払われます。(報酬の額は調査によって異なります。)

### 5 応募の資格要件

・満20歳以上の健康な方  
 ・選挙関係及び徴税・警察に直接関係のない方  
 ・市に在住し居住地区周辺の地理に詳しい方





# くらしの 情報



## 成人式をあなたの

### アイデアと力で!

市生涯学習推進室

(内線222・223)

葦崎市では、公募による実行委員会を組織し、市と実行委員がチームを組んで、企画段階から手づくりの「成人式」を実施します。

来年、成人式を迎える方はもちろん、再来年以降に成人式を迎える方、成人式は何年も前に済ませたけれど、こんな成人式がいいという思いのある方「記念すべきこの日を盛り上げよう」という気持ちで、「思い出に残る成人式」を自分たちの手でつくりあげてみようという皆さんの参加をお待ちしています。

### 募集定員

20名(定員になり次第締め切ります。)

### 応募資格

- ① 18歳から25歳までの市内在住の方(高校生は除く)
- ② 実行委員会の会議に出席できる方

内容について、学校を通じてお知らせします。  
また、市外の学校に通学されている方は、予診票等が必要になりますので、保健福祉センターにご連絡いただけますようお願いいたします。

## 山梨県警察官募集

山梨県警では、平成16年度山梨県警察官採用試験を実施します。

### 第1回目

(平成16年10月1日採用)

### 受付期間

平成16年3月29日(月)～

### 第一次試験日

平成16年4月28日(水)

### 第2回目

(平成17年4月1日採用)

### 受付期間

平成16年7月21日(水)～

### 第一次試験日

平成16年8月20日(金)

### 試験に関する問い合わせ・申込用紙請求先

山梨県警察本部警務課人事担当  
☎0555-235212(代)  
(内線2632・2634)  
採用専用フリーダイヤル  
0120-314874  
山梨県人事委員会  
☎0555-2231821  
お近くの警察署・交番・駐在所  
県警ホームページ  
<http://www.pref.yamanashi.jp/police>

## ホスト家庭募集

国際交流実行委員会事務局  
(内線312・313)  
(総務室総務係内)

毎年、市では姉妹都市関係にある、アメリカ・カリフォルニア州・フェアフィールド市と交換留学生による相互交流を行っています。

今年も、例年どおり夏休みを利用して7月中旬から約3週間の日程で高校生と引率者の8名(予定)が葦崎市を訪れます。彼らは、日本の家庭に

ホームステイをしながら日本の生活様式や文化を肌で感じたいと希望しています。そこで、彼らと一緒に3週間生活を楽しんでくれるホスト家庭を募集いたします。

皆さんも身近で国際交流を体験してみませんか?受け入れは、親戚の子を預かるような、家族が1人増えたなという気持ちで、特別な準備などはいりません。

皆様の積極的な応募を、お待ちしております。

### 期間(予定)

平成16年7月12日～

8月1日(21日間)

(過去の実績より)

### 応募締め切り日

平成16年5月14日(金)

\*応募用紙は、総務室に備えてあります。ホームページからもダウンロードできます。

## 都市計画道路の早期供用への取り組み

完了期間宣言路線の公表

都市計画道路(街路)は、円滑な都市活動と安全・快適な都市生活の実現に欠くことのできない都市の基盤的施設です。本市では、平成12年度より取り組んで参りました「葦崎本町通り線」(青坂入り口から一ツ谷交差点まで延長420m 幅員14m)の整備も、地権者の皆様のご協力によって、用地取得が完了しましたので、今回「完了期間宣言路線」として公表を行い、平成16年度末(平成17年3月)事業完了を目指し、更に重点的に整備に取り組みます。



●● 各種税金の支払いは、便利な口座振替で！詳しくは税務室まで（内線155・156） ●●

子育てサロン

“銀河鉄道”へのお誘い

市中央公民館 ☎ 221121

毎月1回子育て仲間が集まって、育児について話し合ったり、親子でリズム遊びや人形劇・映画会、料理教室など盛りだくさんの内容で楽しく活動しています。  
是非、親子そろってお出かけください。お待ちしております。

場所 葦崎市民会館

4階大会議室

日時 平成16年4月21日（水）

10時30分～11時30分

巣箱つくりをしませんか

甘利山倶楽部事務局

小林 ☎ 226682

春は鳥たちの巣作りの時期です。巣箱を端材から組み立ててみませんか？

プラスのドライバー持参で参加ください。

日時 4月25日（日）9時～

12時

場所 葦崎市旭町上条北割2

006・甘利山つつじ

苑事務所

「関東の富士見100景」募集

富士山への良好な眺望を得られる地点を選定し、周辺の景観の保全・活用を支援することを通して、美しい地域づくりの推進を目的としています。

応募要件

- ① 「富士山」が見えること
- ② 誰でも自由に利用できる公共的空間であること
- ③ 周辺地域において景観の保全・活用への関心が高いこと

応募期限

平成16年5月31日（月）消印メ切

専用の応募用紙に必要事項を記入し、富士見の眺望ポイントがわかる資料や写真を同封の上、事務局宛に送付してください。応募用紙と応募要項は、「関東の富士見100景」専用ホームページからダウンロードできます。また、お問い合わせ先でも入手できます。

お問い合わせ

「関東の富士見100景」事務局

国土交通省関東地方整備局

企画部企画課事業調整係

〒33009724

埼玉県さいたま市中央区新都心2-1

☎ 0486013151

(内線3181・3182)

FAX 0486001372

ホームページ

<http://www.ktr.mlit.go.jp/kyoku/region/>

[fujii00/index.htm](http://fujii00/index.htm)

葦崎市文化ホール・チケット情報

■2003年度ブリーズコンクール特別賞受賞者による 親子のためのキャンディーコンサート 「松井道子&井上麗 ジョイントコンサート」

◆5月2日（日）PM2:00開演 小ホール 入場無料・全席自由・要入場整理券（配付中）

昨年8月に開催されたブリーズコンクール特別賞受賞者の松井道子（ヴァイオリン）と井上麗（ハープ）によるジョイントコンサート。日本歌曲童謡メドレー（松井道子）やいつも何度でも（井上麗）など子供にも馴染みのある曲も披露されます。

主催：（財）武田の里文化振興協会

■陸上自衛隊東部方面音楽隊コンサート

◆5月23日（日）PM2:30開演 大ホール 入場無料・全席自由・要入場整理券

（4月17日AM10:00～配布開始）

年平均100回の演奏を行い、長野オリンピックの開会式・閉会式の演奏なども担当した音楽隊によるコンサート。

主催：（財）武田の里文化振興協会

■おかあさんといっしょ「ぐ〜チョコランタンがやってきた」

◆6月13日（日）PM1:30/4:00開演 大ホール・全席指定 2,000円（お一人様4枚まで）

・発売開始4月11日AM10:00～（初日は電話による販売のみになります。）

NHK「おかあさんといっしょ」でおなじみのキャラクター、スーパ・アネム・ズズ・ジャコビと歌のお兄さん（坂田おさむ）、お姉さん（瀧本瞳）が歌や踊りを華やかに展開するファミリーステージです。

主催：（財）武田の里文化振興協会 制作：NHKエデュケーショナル 制作協力：NHKプロモーション

■後藤真希CONCERT TOUR 2004春～真金色に塗っちゃえ！～

◆6月20日（日）PM3:30/7:00開演 大ホール・全席指定 6,300円

・発売開始4月29日AM10:00～（初日は電話による販売のみになります。）

『モーニング娘。』を2002年9月に卒業後、ソロになって一層成長した後藤真希の熱いコンサート。葦崎では初のステージに注目!! ゲスト：稲葉貴子（予定変更の場合有り）

主催：（財）武田の里文化振興協会 企画・制作：アップフロントエージェンシー/アップフロントプランニング /ゼクシード 後援：PICCOLO TOWN ※3歳未満のご入場はご遠慮ください。

ブリーズ友の会会員への先行発売についてはお問い合わせください。

葦崎市文化ホール（月曜休館）20-1155 詳しくはホームページで<http://www.nirasaki.net>





## 葦崎シティジュニアコーラス 団員募集!

歌の好きなお友達、あつまれー! みんなでいっしょに歌いましょう

**練習日** 毎月第2・第4土曜日 午後1時30分～3時30分

**練習場所** 葦崎市民会館5階大ホールおよび文化ホール

**募集対象** 小学校3年生から中学校3年生のみなさん(平成16年度)  
平成15年度は、武田の里文化祭・武田の里音楽祭・生涯学習フェスティバルに出演し、歌いました。

**申し込み** 4月15日(木)までに直接事務局まで。

**事務局** 市中央公民館22-1121(葦崎市民会館内)



## スポーツ安全保険に加入しましょう!

スポーツ安全保険はスポーツ活動・文化活動・ボランティア活動等を行う5名以上の団体やグループを対象としています。  
※この保険の母体となる(財)スポーツ安全協会は、スポーツ及び社会教育活動の普及振興に寄与する目的で文部科学省に認可された営利を目的としない公益法人です。

- ◆保険期間 平成16年4月1日～翌年3月31日まで
- ◆加入用紙の請求・お問い合わせ  
スポーツ振興室(☎22-0498)または  
スポーツ安全協会山梨県支部(県体育協会内)  
☎055-253-1906

\*対象となる事故: グループ活動中の事故・往復途中の事故

区分	掛金	傷害保険(保険金額)				賠償責任保険 (補償限度額)	見舞金
		死亡	後遺障害(最高)	入院(日額)	通院(日額)		
子どものスポーツ活動等 成人の文化活動・ ボランティア活動等	500円	2,000万円	3,000万円	4,000円	1,500円	身体賠償 1人 1億円 1事故5億円 (免責1,000円)	突然死、 急性心不全、 脳内出血など による死亡  160万円
高齢者スポーツ活動	800円	600万円	900万円	1,800万円	1,000万円	財物賠償 500万円 (免責1,000円)	
大人のスポーツ活動	1,500円	2,000万円	3,000万円	4,000万円	1,500万円		
山岳登はんなど	9,000円	500万円	750万円	1,800万円	1,000万円		
子供の団体 (中学以下)	1,050円	2,100万円	3,150万円	5,000万円	2,000万円	上記補償に 身体・財物賠償合算 1事故 500万円	

ゆーぶるにらさきへの声

昨年から一人暮らしをするようになったので、専ら「ゆーぶる」を利用しています。湯の質が良く温まるので長湯しないよう注意書きがあり、一時間以内で済ませようと思うのですが、露天風呂へ入るとつい長くになります。街の中の施設ですから、眺望絶景とはいきませんが、頭を冷やし体を温めるので最高です。のんびりと空を眺めて至福の時間を過ごします。

露天の湯 飛行機雲の真下なり  
藤井町 小池信治さん

文芸コーナー

俳句 (協力 市文化協会俳句部)

花菱盗まれさうな児を寝かす  
花の寺同じ当てる子の六地藏  
新府城跡団むピンクの桃の園  
ランドセル重い一年坊主かな  
父の忌の真近に彼岸桜咲く

川柳 (協力 市文化協会川柳部)

入学の児の背へ踊るランドセル  
何もかも知って語るぬ手術台  
人生の画布に花園足して生き  
花燃えて二十才の夢は天を突く  
根上りの松が男の道を説き

田村正子  
石川晶子  
知見寺すゝむ  
保坂静を  
上野和賀

大柴とみ子  
野田純子  
望月よし乃  
沢野道夫  
浅川のぼる

みんなの広場に、サークルやいろいろな活動など、紹介したいものをおよせ下さい。写真に紹介文を添えて送って下さい。また、俳句、川柳などの作品も募集しています。



開館時間 午前9時～午後5時  
 ★休館日のおしらせ  
 4月5日(月)～12日(月)・19日(月)・  
 26日(月)・29日(木)・30日(金)

## 新着図書

(図書館流通センター「週刊新刊全点案内」1363号より)

### ◎一般書

#### ◆「不運な女神」 唯川恵 著

駆け落ちから3年、年下の男との生活を必死で守ろうとした由紀江だが…。静かな日常を波立てる恋に戸惑う女達。情感溢れる恋愛小説集。

#### ◆「けっこん・せんか」 檀ふみ・阿川佐和子 著

家族を語り、恋を語り快食快眠快便を語り、ときには犬とも語る。交遊10年を誇る2人が打々発止とわたりあう、涙と笑いの名対談。特別語り下ろし対談「22年目の春」を収録する。

#### ◆「パラレル」 今野敏著

横浜、池袋、下高井戸一。非行少年が次々に殺された。一体、誰が、何のために？警察、伝奇、武道、アクション…。これまでのジャンルを融合したエンターテインメント。書き下ろし長編。

#### ★今月の朗読のつどい

今月は特別休館日のためお休みします。  
 なお、次回は5月8日(土)です

#### ★今月のだっこの会

4月21日(水)午前10時30分から 市民会館3階和室

#### ★今月のおはなし会

4月24日(土)午後2時から 市民会館3階和室

### ◎児童書

#### ◆「さかな食材絵事典」 広崎芳次 監修

みんなが家やレストラン、お寿司屋さんなどでよく目にする魚を集め、その魚がもとはどんな形をしているのか、どういった料理法をされるのかなどを紹介する。食べ物として味わうとともに、魚のもつ不思議な魅力に迫る絵事典。

#### ◆「今野つね」 いわむらかずお 文・絵

ほんどぎつねの今野つねさんが交通事故に！てっぺいさんを探す、とほさん。助けに走る、はるさん、あかねさん…。真っ赤な夕日が沈むうひの丘を舞台に描くシリーズ。

#### ◆「竜」 田島征三 絵 今江祥智

竜の子三太郎はほんとに気がよわくて、いつもいつも、沼の底でじいっととぐろを巻いて、いきをころしておるのだった。ところが、ある夜、三太郎は村人に見つかってしまい…。ファンタジー絵本。

この他、たくさん入荷しています。予約にも応じます。



### 材料 (4人分)

サバ	240g
しょうゆ (濃い口)	12g (大さじ2)
みりん (本みりん)	12g (大さじ2)
ねりがらし	12g
かたくり粉	12g (小さじ1)
サラダ油	12g (小さじ4)
プチトマト	40g
レモン	24g

### 一人当りの栄養価

エネルギー	203 k cal
タンパク質	12.6g
カルシウム	21mg
塩分	0.7g
脂質	13g

① しょうゆ、みりん、ねりがらしを混ぜ合わせ、そぎ切りにしたサバを15分間漬けておきます。  
 ② ①にかたくり粉をまぶし、フライパンに油をひき、焼く。

#### 作り方



サバのからし焼き

一口メモ  
 ・青味魚を使った料理は、DHAが多く含まれ、体ばかりでなく頭にも良い料理です。  
 ・からしを使うと辛いと思われませんが、あまり辛味は感じず、おいしさが増します。

協力 藤崎地区食生活改善推進員会



③ 皿に盛り、薄く輪切りにしたレモンとプチトマトを添える。

マイクツキング

No.13



## 穴山保育園一時保育事業について

市では子育て支援事業の一環として、一時保育事業を実施しています。緊急・一時的に保育が困難な場合は、ご利用ください。

- ① 保護者の就労形態等により、家庭における育児が断続的に困難な場合。
- ② 保護者の傷病・入院により、緊急・一時的に保育を必要とする場合。
- ③ 保護者の私的な理由やその他の事由により、一時的に保育を必要とする場合。

### 対象児童

- 保育園や幼稚園に在園していない就学前の児童。  
(生後8ヶ月以上の乳幼児を含む)
- 韮崎市民及び保護者が市内に勤務している児童。
- ★ 実施園 市立穴山保育園 (穴山町4462-2)
- ★ 保育時間及び休日

**保育時間** (月曜日～金曜日)  
午前8時30分～午後4時30分  
(土曜日)  
午前8時30分～正午まで

**休日** 日曜日・祝祭日・年末年始

### ★利用料金 (日額)

- ① 生活保護法による被保護世帯に属する児童 無料
- ② 上記以外の児童  
4歳児以上1,000円 3歳児1,100円 3歳未満1,700円

★ 申込・問い合わせ (随時) 穴山保育園  
25-5116 (FAX兼用)

## 児童センターで遊ぼう!

### パソコン教室 (対象:小学生)

甘利 3月2日(火) 14:30～16:30  
北西 3月5日(金) 14:30～16:30  
北東 3月9日(火) 14:30～16:30

### こどもの日フェスティバル

5月5日(月) 9:00～17:00

※各児童センターにてゲームなどを行います。



各行事の対象は、明記がないかぎり0～6才までの児童とその保護者です。

北東児童センター ☎23-5550  
甘利児童センター ☎23-1535  
北西児童センター ☎22-1775

## 子育て支援センターに いらっしゃいませんか?

- 子育てトーク (支援センター)  
4月7日 (水) AM10:30～11:30
- 子育て講座「第1回親子エアロビクス教室」  
4月13日 (火) AM10:30～11:30 (藤井保育園遊戯室)  
講師 齋藤晴美先生 持ち物 室内シューズ
- 「みんなで公園で遊ぼう」(韮崎中央公園)  
4月16日 (金) AM10:00～  
現地集合 (ちびっこ広場)  
お弁当 (自由) ・おやつ・敷物・飲み物をご持参下さい。
- 誕生会に参加しましょう (支援センター・藤井保育園遊戯室)  
4月27日 (火) AM10:00～



お店やさんごっこ 子育て支援センター

保育園開放日は毎週水曜日

10:00～12:00

子育て相談 (面談 8:30～12:00)

(電話相談 8:30～5:00)

お気軽にご利用下さい。

韮崎地域子育て支援センター  
(藤井保育園内) ☎23-7676 (FAX兼用)

## 4月の健康カレンダー

## 教室

持ち物  
 ・各種健康手帳  
 ・筆記用具  
 ・教室に応じて体操のできる服装

	実施日	時間	備考	会場
母親学級	5日(月)	9:00~	初産婦:母乳について	保健福祉センター (市立病院北) (☎23-4310)
	26日(月)	13:30~	初産婦:食事について	
機能訓練教室	4月12・14・16・19・21・23・26・28・30日	13:30~		
すくすく教室	4月14日(水)	13:00~	対象:H15年9月生まれ	
のびのび教室	4月28日(水)	13:00~	対象:H14年3月生まれ	

## 健康相談

持ち物  
 ・各種健康手帳

	実施日	時間	備考	会場
母子健康手帳交付 一般健康相談	毎週月・金曜日	9:30 ~ 16:00		保健福祉センター (市立病院北) (☎23-4310)
育児相談	23日(金)	9:30 ~ 16:00	要予約	

## 乳幼児の健診

持ち物  
 ・母子健康手帳  
 ・バスタオル  
 ・保険証  
 ・印鑑

健診名	対象児	健診日	受付時間	会場
4カ月児	H15年12月生まれ	27日(火)	1日~15日生まれ 13:00~13:20	保健福祉センター (市立病院北) (☎23-4310)
11カ月児	H15年5月生まれ	13日(火)	16日~31日生まれ 13:30~13:50	
1歳6カ月児	H14年9月生まれ	21日(水)	※上記の時間にも られない方は 14:00までは 受付を済ませ てください。	
3歳児	H13年3月生まれ	20日(火)		

## 予防接種

持ち物  
 ・母子健康手帳  
 ・予診票

接種名	対象児	接種日	時間	会場
ポリオ	生後3ヶ月~7歳6ヶ月	20日(金) 27日(金)	13:30 ~ 14:30	市営体育館

医療Q&A  
ドライアイ

Q. 最近目が乾く感じがして、チクチクと痛みもある。眼科で涙の量が少ないドライアイであるといわれた。(45才女性)

A. 健康な目の表面は常に涙で覆われています。涙は目の表面を潤し、角膜に必要な成分を運ぶ重要な働きをしています。ドライアイでは涙液の分泌量が減り、角膜や結膜といった目の表面が乾燥し、荒れた状態になります。女性に多く、乾燥感、チクチクとした痛み、充血のほか、かすみ、疲れ目など多彩な症状がおこります。涙液は、短冊状の濾紙や綿糸を目に触れさせて、その湿り具合で分泌量を調べます。治療としては、ヒアルロン酸などの保湿成分の入った点眼薬や人工涙液などの点眼薬を使用し、目の表面の潤いを保つようにします。空気が乾燥する暖房やエアコンの使用で症状が悪化することがあり、生活空間の乾燥を防ぐことも症状緩和に役立ちます。思い当たる症状がありましたら、一度眼科にご相談下さい。

韮崎市立病院 眼科 加藤祐造





**献 血**

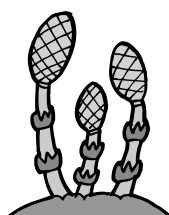
4月26日 (月)  
AM10:00~11:30  
PM12:30~3:30  
韮崎市役所前



**老人福祉センターバス  
4月の巡回日程**

日程に変更がある場合には、  
地区長を通じて連絡します。

5月	円野町全区
6月	こぶし号車検
7月	
8月	清哲町・神山町全区
9月	旭町全区
12月	大草町・竜岡町全区
13月	祖母石・一ツ谷・水神町・1~5丁目・西町・天神町・若宮町・旭町・日の出町・富士見ヶ丘・中島町・高河原
14月	富士見1~3丁目・岩下・上の山
15月	穂坂町権現沢・上の原・上今井・原・長久保
16月	穂坂町日の城・三之蔵・三ツ沢上・下・飯米場
19月	穂坂町柳平・宮久保・鳥の小池
20月	藤井町全区
21月	静心寮
22月	竜岡老人クラブ総会
23月	老壮大学
26月	中田町・穴山町全区
27月	円野町全区
28月	清哲町・神山町全区
30月	旭町全区



**心配ごと相談**

生活・身の上等の日常生活の悩みに関する相談。

実施日	場 所	時 間
毎週月曜日	市 役 所	10:00~15:00

**子どもの相談**

子どもの教育など子育てに関する悩みの相談。

実施日	場 所	時 間
毎週木曜日	市 民 会 館	10:00~16:00

**結 婚 相 談**

結婚相手の紹介や相談に応じ、幸せな家庭が築けるよう協力します。

実施日	場 所	時 間
毎週 日・水・金曜日	結 婚 相 談 所 (市民会館3階) 各 地 区 相 談 所	9:00~16:00

**行 政 相 談**

国や県、市の行政などについての相談。

実施日	場 所	時 間
第1~第3月曜日	市 役 所	13:00~15:00

**学 校 教 育 相 談**

学習・いじめ・不登校など学校教育に関する悩みや不安の相談。

実施日	場 所	時 間
毎週月・火・水曜日	市 民 会 館	9:30~16:00

**介 護 保 険 定 例 会 相 談**

介護保険に関する悩み、相談。

実施日	場 所	時 間
毎月第2火曜日	保 健 福 祉 セ ン タ ー	9:30~16:00

**無 料 法 律 相 談  
(要予約)**

企画財政室  
(内線322・323)

法律的な相談であればどんな内容でも可。1人30分6名まで。4月の予約受付は4月12日・9:00~先着順。(電話予約)

実施日	場 所	時 間
25日(木)	市 役 所	13:00~16:00

**市 民 栄 養 相 談**

『食』に関することで、心配なことや聞いてみたい事がありましたら、いつでも栄養士が相談に応じます。(あらかじめ相談日時を電話予約して下さい)  
相談場所 保健福祉センター ☎23-4310

**行 事 カ レ ン ダ ー**

- 4月9日(金) 社放研もみじ(藤井公民館) PM 8:00
- 4月10日(土) 信玄公祭り甲州軍団出陣パレード(韮崎駅) PM12:00~  
前通り・本町通り
- 4月13日(火) 社放研ほほえみ(竜岡公民館) PM 8:00
- 4月17日(土) 第4回武田の里ウォーク  
諏訪よりナイトウォーク50km(~18日)
- 4月18日(日) 第10回桃の花見会(新府共選場) AM9:30~PM 4:00  
第23回深田祭(茅ヶ岳深田記念公園) AM8:00~  
春の武田の里まつり「おしんぷさん」 AM9:30~  
新府藤武神社
- 4月19日(月) 婦人科健診受付開始(12月10日まで)  
保健福祉センター
- 4月20日(火) 社放研あすなろ(市民会館) AM10:00
- 4月22日(木) 武田の里婦人大学 開講式(市民会館) PM 1:30
- 4月23日(金) 老壮大学(市民会館) PM12:30~

市民憲章(昭和44年10月制定)  
1 自然を愛し、美しいまちをつくりましょう。

1 勤労を尊び、豊かなまちをつくりましょう。  
1 教養を高め、文化のまちをつくりましょう。

市の花 つつじ(昭和43年10月制定)  
市の木 こぶし

市の鳥 チョウゲンボウ  
(平成元年4月制定)

明るく広くなった待合室



新しい手術室

### 蕪崎市立病院診療棟竣工

蕪崎市立病院に近代的な診療室及び待合室、また、最新鋭の手術室3室等が増築され、3月15日に竣工式が行われました。

これは、第5次長期総合計画の「誰もが安心できるまちづくり」に基づき、峡北地域の中核的な病院にふさわしい施設を目指し増築されたものです。

# ZOOM UP

◎ わが家の主役 ◎

写真を募集  
しています！

## わが家の主役



やさしい子に育ててね！

青空（あおい）くん

H15年4月28日生

清哲町青木1763

小林秀人・愛さん長男



### 市内一周駅伝大会

2月29日、平成15年度の蕪崎市体育祭最終種目となる市内一周駅伝が行われました。当日はあいにくの雨模様でしたが、各地区代表選手のみなさんには沿道からたくさんの声援がおくられました。

## スタジアムで応援しよう！！

3月13日のコンサドーレ札幌戦から、いよいよヴァンフォーレ甲府の2004年シーズンが開幕しました。皆さんの声援が勝利へ近づく一歩になります。ぜひスタジアムに足を運び、ヴァンフォーレ甲府を応援しましょう！

●クラブサポーターに関する問い合わせ先  
(株)ヴァンフォーレ山梨スポーツクラブ055-254-6867  
ホームページアドレス <http://www.ventforet.co.jp/>

### 今後のホームゲーム日程

試合日	キックオフ	対戦相手
4月10日(土)	14:00	大宮アルディージャ
4月17日(土)	14:00	湘南ベルマーレ
5月2日(日)	14:00	水戸ホーリーホック
5月9日(日)	14:00	京都パープルサンガ
5月19日(水)	19:00	ベガルタ仙台
5月29日(土)	14:00	アビスパ福岡
6月5日(土)	14:00	サガン鳥栖
6月19日(土)	14:00	コンサドーレ札幌
6月23日(水)	19:00	横浜FC
7月4日(日)	18:30	モンテディオ山形

※会場：小瀬スポーツ公園陸上競技場

**市の人口** (3月1日現在)  
男 16,371人 女 16,798人  
計 33,169人 前月比 +3人  
**世帯数**  
11,878世帯 前月比 +3世帯

### みんなの医療費

市が3月に病院などに支払った医療費をお知らせします。  
国民健康保険 101,925,058円 (前月比 14.69% 減) \*被保険者1人当たり 11,787円  
老人保健 218,190,678円 (前月比 5.27% 減) \*被保険者1人当たり 49,838円  
健康に気をつければみんなの負担(保険税)が軽くなります。医療費の節約に、ご協力ください。

この広報紙は、古紙配合率一〇〇%再生紙を使用しています。