

広報

にらさき

5

2005 May  
NIRASAKI

A PUBLIC RELATIONS MAGAZINE

No.688 (平成17年5月号)

- 発行/葦崎市 〒407-8501 山梨県葦崎市水神一丁目3-1
- 編集/企画財政課企画財政室・印刷(株)サンニチ印刷・毎月1日発行
- TEL/0551-22-1111 FAX 0551-22-8479
- URL/http://www.city.nirasaki.lg.jp

もくじ

葦崎市地域福祉計画を策定しました・・・ P 2～  
 葦崎市消防団辞令交付式・・・ P 4  
 日帰り人間ドック受付開始・・・ P 5  
 くらしの情報・・・ P12～

みんなのひろば・・・ P15  
 図書館だより・・・ P16  
 児童センターで遊ぼう・・・ P17  
 健康カレンダー・・・ P18  
 ズームアップ・・・ P20



春の新府

# 福祉計画



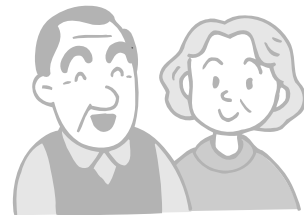
## 地域福祉計画を策定しました

近年、地域社会においては住民同士のつながりや身近な交流の希薄化などに伴い、高齢者のひきこもりや幼児虐待などが新たな地域の課題となっています。

このような状況に対応するためには、地域社会において多様な生活課題の解決にむけて、地域住民・事業者・行政との協働による取組みが重要となってきております。

子どもから高齢者、障害のある人まで全ての市民が安心して充実した生活が送れるように、地域を基盤とした「地域福祉の推進」を基本にそれぞれの分野ごとにアンケート等を実施し、市民の方々の意見を反映させた地域福祉計画・第二次障害者ふれあい計画・次世代育成支援地域行動計画・第五次保健計画を福祉関係の計画として策定しました。

### 地域福祉計画



生活の拠点である地域に根ざした助け合いや、地域を基盤とした地域福祉の推進を図るため、地域における福祉サービスの利用の推進、住民参加の促進、福祉事業の健全な発達や地域福祉推進の理念や施策、目標などを体系的に明らかにするものです。

#### 基本目標

- 1 市民参加で支え合える地域づくり
- 2 安心して暮らせる仕組みづくり
- 3 健康で生きがいをもって社会参加できる環境づくり

### 第二次障害者ふれあい計画



障害のある人たちは、いろいろな場面でも多くの不安や不便を感じながら生活をしているのが現状で、様々な手助けを必要としています。障害者を取り巻く社会環境が大きく変化し、新たな課題へ対応するための計画であります。

#### 基本方針

- 1 障害者の権利が保障される社会の構築
- 2 個性が尊重され地域で自立した生活を送ることができる社会の実現
- 3 ユニバーサルデザインによる生活環境の充実

# 蕪崎市地域

- ・ 第2次障害者ふれあい計画
- ・ 次世代育成支援地域行動計画
- ・ 第5次保健計画

## 次世代育成支援 地域行動計画

急速な少子化の進行などを踏まえて、次代の社会を担う子どもが健やかに生まれ育つ環境の整備を図るために制定された「次世代育成支援対策推進法」に基づいて策定された計画であります。



- 基本目標**
- 1 安心して生み育てられる環境を整えます
  - 2 子育てを社会全体で支えていく体制を整えます
  - 3 子どもと子育て家庭にやさしいまちを築きます



## 第五次保健計画



### 「みんなにここに健康プラン」

すべての市民が健やかにいきいきと心豊かに生活できる「誰もが安心できるまちづくり」を目指し、生活習慣病予防や健康寿命の延伸、子どもが健やかに生まれ安心して育児ができる環境づくりのため、行政のみならず、地域・関係機関と市民が一体となって「一次予防」に重点を置いた生涯を通じた健康づくりを総合的に推進するための計画であります。

- 基本目標**
- 1 子どもが健やかに生まれ、安心して育児ができる環境づくり
  - 2 生活習慣病予防を目指した健康づくり
  - 3 健康寿命の延伸

今年は第一歩目の実施年度となりますので、多くの市民の皆様にお知らせすべく、4計画のダイジェスト版を全世帯に配付しましたのでご覧ください。

お問い合わせ

「地域福祉計画」

福祉室福祉介護係

(内136・137)

「第二次障害者ふれあい計画」

福祉室障害者福祉保護係

(内134・135)

「次世代育成支援地域行動計画」

福祉室児童福祉係

(内132・133)

「第5次保健計画」

健康推進室保健予防係

(☎234310)



# ～市民生活の安全と安心のために～

## 葦崎市消防団辞令交付式

4月3日(日)平成17年度葦崎市消防団辞令交付式が葦崎東中学校グラウンドで行われ、百九十四名に辞令が交付されました。( )内は分団名(敬称略)

### ●団長辞令 望月由勝

### ●副団長辞令

内藤秀夫・横内和仁・中込幸雄

### ●分団長辞令

中嶋清文(葦崎)・横森昌広(穂坂)・志村 仁(藤井)・  
保阪昌春(中田)・守屋明仁(穴山)・内藤 篤(円野)



辞令交付式の様子

長田治雄(清哲)・山本尉滋(神山)・山本昭仁(旭)・土橋博仁(大草)・野口正二(竜岡)

### ●副分団長辞令

野田浩弥・安部和典(葦崎)・石川 晃(穂坂)・今福 治(藤井)・宮澤祐仁(中田)・河西慶仁(穴山)・細田啓二(円野)・加賀爪裕二(清哲)・功刀正広(神山)・山本竜男(旭)・矢崎朗仁(大草)・浅川 泉(竜岡)

### ●喇叭隊長辞令

田原一弘

### ●部長辞令

玉崎和彦・石原 伸・竹内亮(葦崎)・横森弘紀・志村尚久・望月由穂・平賀 剛・平賀定彦・石川宝王・戸嶋新之・向山英樹・丸山清彦(穂坂)・戸島 義幸・山本英俊・関口明男・保坂一夫・有井利彰・金丸司・丸山友一(藤井)・小澤克夫・安藤章雅(中田)・守屋春仁・守屋安則・長谷川尚樹・嶋津 浩・守屋 稔・横森静男(穴山)・狐塚克彦・細田茂樹(円野)・小澤和博・伊藤正三・小林秀人・築野富夫(清哲)・功刀定史・塚原 賢・功刀勝彦(神山)・久保田一浩・堀内幸

良・大村光伸・高師 慎・山本睦(旭)・飯野正和・小倉茂幸・清水秀樹・土橋和仁(大草)・滝沢成雄・野口大民・千野明治(竜岡)

### ●班長辞令

原 匡・高橋尚己・伊藤秀幸・長坂 茂・久保寺勇(葦崎)・横森隆文・大柴 博・廣瀬秀・平賀文文・相山竜夫・猪股進一・村松 清・向山恒貴・中川正樹(穂坂)・作地敏之・小笠原司・五味美幸・小澤明能・八巻紳一・北原 剛・野田敬一(藤井)・出口 孝・橋本 学・守屋敏秋(中田)・生山一夫・満留憲司・山寺正彦・嶋津直哉・守屋照雄・堀井 実(穴山)・塩田一之・眞壁一仁・内藤忠幸(円野)・横森 稔・小澤貴人・三枝幹夫・清水昌弘



消防署員から指導を受ける新入団員

(清哲)・濱久保秀則・松永賢一・根岸直樹(神山)・三枝一也・高橋 強・守屋政広・中澤龍範・清水直人・酒井 建(旭)・細川 章・田口慎一・堀内真悟・土橋義之(大草)・横内克仁・橋本 東・定岡久仁・大石英雄(竜岡)

### ●新入団員辞令

向山陽一郎・清水力徳・横森雄一郎・小尾正博・小林重治・向山仁士・内藤健史・原 広伸・成澤 潔・柳本一幸(葦崎)・石原浩二・大柴正寛・五味洋介・平賀信一・草塩正和・猪股博史・保坂和則・宮野正己・平賀正樹(穂坂)・作地 剛・戸島雅司・由井健二・辻 崇・小野健雄・上野 誉・水上 拓・乙黒康正・穂阪和哉(藤井)・比志謙悟・山本幸一郎・秋山昌彦(中田)・米良圭介・河東正樹・栗林壽朗・長田 淳(穴山)・矢巻建一・浅川 淳・細田雅史(円野)・小澤昭彦・石井信一・藤巻優之・清水正紀(清哲)・名取克敏・功刀達郎・功刀貴矢(神山)・矢崎 徹・佐藤仁哉・湯舟 守・中込洋・若尾具宣・秋山陽一郎・樋口政幸・越石宏幸(旭)・山主真裕・野田 淳・矢崎一樹・岡薫・田中寛明(大草)・矢島宏和・樋口二生・横内一弥・野口久・小林照和・小出弘一(竜岡)

# 人間ドック申込みをしましょう！

## 人間ドックは健康管理の基本です

年齢を重ねるとともに、成人病や生活習慣病にかかりやすくなり、毎年の体の点検が必要です。また、節目人間ドックは、対象の生年月日が毎年、変わります。下記の対象年齢を確認していただきまして、生活習慣病の早期発見・予防をしましょう！

(なお、次年度の対象生年月日は、変わりますのでご注意ください！)

### 対象者

平成17年4月1日～平成18年3月31日まで  
に下記の表の年齢に達する方(見込み含む)  
で**社会保険加入者本人以外の市民の方**です。

### 受付期間

平成17年5月9日(月)～平成17年11月18日(金)まで

※受付期間間近になりますと、ご希望の医療機関で受診できない場合もありますのでお早めにお申込みください。

### 受付時必要なもの

健康保険証を忘れずお持ちください。

### 申込・問い合わせ

保健福祉センター(市立病院北側)  
健康推進室保健予防係(☎23-4310)

## 人間ドックの種類と対象者

	節目人間ドック	一般人間ドック	脳ドック
受診対象者	35歳(昭和45年4月1日～46年3月31日) 40歳(昭和40年4月1日～41年3月31日) 45歳(昭和35年4月1日～36年3月31日) 50歳(昭和30年4月1日～31年3月31日) 55歳(昭和25年4月1日～26年3月31日) 60歳(昭和20年4月1日～21年3月31日) 65歳(昭和15年4月1日～16年3月31日)	36歳から69歳まで (昭和44年4月1日～昭和11年3月31日生)の方(節目人間ドックの対象者は除く)	50歳以上の方で、 1年以内に受診した血液、尿、生化学検査結果を提出できる方。
負担金	無料	男性 15,000円 女性 20,000円	15,000円
検査項目	問診・理学的検査・身体測定・血液検査・循環器・消化器・腎機能肝機能など(女性のみ 乳がん・子宮がん・骨粗しょう症検査)		問診・MRA・MRI・心電図
健診機関	韮崎市立病院・韮崎相互病院・JA厚生連・山梨病院・甲府共立病院・石和温泉病院・甲府医師会		秋山脳外科

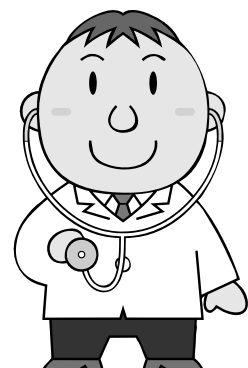
## 日本脳炎予防接種(小学4年・中学3年)

日本脳炎予防接種(Ⅱ・Ⅲ期)の対象者は、本年度、小学4年生・中学3年生になるお子様になります。予防接種の手續き等詳しい内容については、市内の学校に通学されている方には、学校を通じてお知らせします。

また、市外の学校に通学されている方は、予診票等がありますので、恐れ入りますが保健福祉センターにご連絡いただけますようお願いいたします。

お問い合わせ

韮崎市保健福祉センター  
保健予防係 ☎23-4310



# 軽自動車税が減免になります。

身体や精神に障害がある方で、下の表に該当する軽自動車を所有し使用している場合、軽自動車税が減免になります。(普通自動車で減免を受けている方は対象になりません。) また、一人暮らしで障害のある方の所有する軽自動車などで、通学・通院のために常時介護をする方が運転する場合なども対象になります。

なお、療育手帳Aおよび保健福祉手帳1級の交付を受けている方も対象になります。なお、本年度に減免の申請をされた方は、翌年度以降申請内容に変更がない限り、毎年度申請する必要がなくなります。(本年度の申請は必要です。)

## 減免の手続き

軽自動車税の納税通知書が届きましたら、5月24日(火)までに税務室の窓口で手続きをしてください。

## 手続きに必要なもの

### 1 本人運転

- (1) 軽自動車税の納税通知書
- (2) 身体障害者手帳・戦傷病者手帳のうち該当するもの。

の。(複数ある場合は、すべて)

### (3) 運転免許証

### (4) 印鑑

### (5) 車検証

## 2 家族運転・常時介護者運転

- (1) 軽自動車税の納税通知書
- (2) 身体障害者手帳・戦傷病者手帳のうち該当するもの。(複数ある場合は、すべて)
- (3) 運転免許証
- (4) 印鑑
- (5) 車検証
- (6) 減免資格生計同一証明書又は、減免資格常時介護証明書

## 証明書

### お問い合わせ

税務室市民係内線154  
家族運転・常時介護者運転の場合の注意点

減免資格生計同一証明書又は、減免資格常時介護証明書については、通学・通院等に週3日以上常時介護を要する方のために運転していることの証明を、学校・病院等で証明していただく必要があります。

### お問い合わせ

福祉室障害者福祉保護係  
(内線135)

障害の区分		障害の級別		
		本人運転の場合	生計同一者運転又は常時介護運転の場合	
身体障害者手帳	視覚障害者	1級・2級・3級・4級の1	左に同じ	
	聴覚障害者	2級・3級	左に同じ	
	平衡機能障害	3級	左に同じ	
	音声機能障害	3級(咽頭摘出による音声機能障害がある場合に限る)		
	上肢不自由	1級・2級の1・2級の2	左に同じ	
	下肢不自由	1級～6級 (3級の2・3級の3・4級～6級)	1級・2級・3級の1	
	体幹不自由	1級・2級・3級・(5級)	1級～3級	
	幼児期以前の非進行性の脳病変による運動機能障害	上肢機能	1級・2級(一上肢のみに運動機能障害がある場合を除く)	左に同じ
		移動機能	1～6級	1級・2級・3級(一下肢のみに運動機能障害がある場合を除く)
	心臓機能障害 腎臓機能障害 呼吸機能障害 ぼうこう又は直腸機能障害 小腸の機能障害		1級・3級	左に同じ
戦傷病者手帳所持者	視覚障害者 聴覚障害者 平衡機能障害	特別項症～第4項症	左に同じ	
	音声機能障害	特別項症～第2項症(咽頭摘出による音声機能障害がある場合に限る)		
	上肢不自由	特別項症～第3項症	左に同じ	
	下肢不自由	特別項症～第6項症及び第1款～第3款	特別項症～第3項症	
	体幹不自由	特別項症～第6項症及び第1款～第3款	特別項症～第4項症	
	心臓機能障害 腎臓機能障害 呼吸機能障害 ぼうこう又は直腸機能障害 小腸の機能障害		特別項症～第3項症	左に同じ
	療育手帳所持者			障害の程度A
精神障害者保健福祉手帳所持者			1級	

# 5月31日は **世界禁煙デー** です。



世界禁煙デーは、世界保健機構（WHO）参加各国により定められた、“タバコのない社会をめざす”世界行動です。

喫煙について考える機会ですので、自分や家族の健康を守るために、また、受動喫煙のない快適な環境の中で生活するために、タバコを吸うことによる健康問題やタバコを吸う時のマナーについて考えてみましょう。

※市役所庁舎は平成17年4月1日から全館禁煙になりましたので、ご理解とご協力をお願いします。

..... 2005年 世界禁煙デーの標語 .....

「タバコの無い社会作り委員会」は、2005年世界禁煙デーを、タバコ規制に対する医療専門家の責務に焦点を当ててを提案する。

.....

たばこをやめると次のような変化が起こります。

20分	血圧が下がります。
8時間	血液中の酸素が正常値まで増えます
24時間	心臓発作の危険が減ります
48時間	嗅覚と味覚が高まります
2週間から3ヵ月	循環機能が改善します
5年	禁煙後5年から10年で脳卒中のリスクが、非喫煙者と 同じ程度までに減ります
10年	肺がんのリスクが喫煙者の半分に減ります

## 平成17年度市幹部職員配置

市では、4月1日付けで定期人事異動を行い特別職では、助役に櫻本安善（前県観光部次長）、収入役には浅川晃（前峡北広域行政事務組合管理事務局長・消防長）が就任しました。なお次のとおり課長・室長が配置されました。



浅川 晃



櫻本安善

- ▼総務課長 新藤 稔
- ▼市長室長 横森 淳彦
- ▼総務室長 小澤 和義
- ▼企画財政課長 水川 勉
- ▼企画財政室長 日向 亘
- ▼税務室長 長坂 一能
- ▼市民生活課長 藤原 英喜
- ▼市民室長 橋本 久志
- ▼建設課長 塚田富士夫
- ▼総務課長 樋口 正幸
- ▼建設課長 中田 洋藏
- ▼峡北広域行政事務組合管理事務局長・消防長 守屋 喜治
- ▼農業委員会事務局長 笠島 辰広
- ▼スポーツ振興室長 水川 秋人
- ▼生涯学習推進室長 米山 宗義
- ▼学校教育室長 山本 雄次
- ▼教育課長 山本 雄次
- ▼議事事務局長 矢崎貢太郎
- ▼市立病院事務局長 向山 正俊
- ▼市立病院事務局長 猪股 洋仁
- ▼指導検査室長 横森武千代
- ▼会計課長 横森 亨
- ▼水道室長 横森 亨
- ▼上下水道課長 中島保比古
- ▼都市計画室長 横内 忠正
- ▼建設課長 清水 康雄
- ▼建設室長 横森 貢
- ▼健康推進室長 守屋 重敏
- ▼静心寮長 蓮沼加津子
- ▼産業経済課長 小林 豊
- ▼農林室長 高添 秀明
- ▼商工観光室長 宮川 文憲
- ▼環境室長 土橋 和昭
- ▼福祉保健課長 雨宮 勝己
- ▼福祉室長 深澤 賢治
- ▼（高齢者福祉施設事業担当）

## 平成17年国勢調査の統計調査員を募集します

荊崎市では、今年10月1日に全国一斉に実施される国勢調査の調査員を募集しています。国勢調査は、法律に基づき国内の人口の実態を把握し、各種行政施策の基礎資料を得ることを目的として5年に1度実施される最も重要な統計調査です。

### 仕事の内容

市で開催する「調査員事務打合せ会」に参加し、調査方法についての説明を受け、市内の一定区域（調査区）の調査を受け持ち、調査対象（世帯）を訪問して調査票の記入を依頼し、再度調査対象を訪問し、記入された調査票を回収し、市役所へ提出する作業です。

### 調査員の身分

国勢調査の調査員は、総務大臣から任命される「非常勤の国家公務員」という身分になります。

### 待遇

調査員労働の対価として、

報酬を支給します。1調査区を担当した場合、3万から5万円程度です。（前回実績）

また、調査活動中に災害にあつた場合は、一般の公務員と同様に労務災害補償が適用されます。

### 応募の資格要件

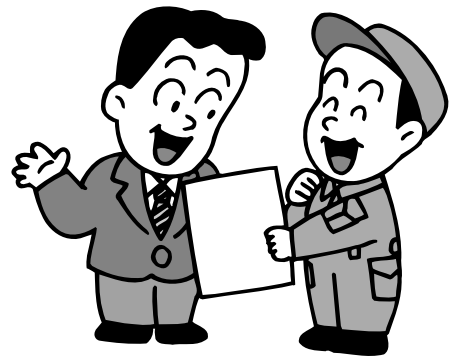
- ・ 満20歳以上の健康な方
- ・ 秘密の保護に関して信頼のおける方
- ・ 選挙関係及び徴税・警察に直接関係の無い方
- ・ 荊州市内に在住し、居住地区周辺の地理に詳しい方

### 応募方法

「平成17年国勢調査調査員応募カード」に必要事項を記入の上、直接企画財政室開発調査係まで提出してください。  
\*登録カードは、市役所1階案内、企画財政室開発調査係にあるほか、企画財政室ホームページからもダウンロードできます。

### 応募期限

平成17年5月31日（火）



### その他

・ 応募状況によりご希望とは異なる調査区になる場合がございます。

・ 詳細については、企画財政室のホームページをご覧ください。

申し込み・お問い合わせ先  
企画財政室開発調査係  
(内線324)

## 山梨県水防訓練実施のご案内

5月29日（日）午前9時より、釜無川河川公園において、「平成17年度山梨県水防訓練」が実施されます。

台風や地震などの異常気象による災害発生時において応急復旧活動や救助活動は、地域の人々の生命や財産を守る重要な役割を果たしています。この訓練は、水防関係の各機関が協力して水防工法の技術、災害応急復旧技術の習得と地域住民の防災活動に対する啓発を図ることを目的としています。

当日は、9時の花火の合図に合わせて訓練が行われますので、是非多くの皆様にご覧頂きたいと思っております。

お問い合わせ先  
山梨県峡北地域振興局建設部  
河川砂防管理課  
(☎2313062)



かわくらく  
▲川倉工（川の流れを緩やかにする）の設置訓練の様子



# クリーンな新エネルギーで 躍動する都市にらさき 地域新エネルギービジョン

No. 1

はじめに

地球温暖化やエネルギー問題が深刻になっていく今、私たちの生活は、石油や石炭などの化石燃料を大量に消費することばかりに頼ってはいられません。地球環境を守るためにも、これからは太陽光や太陽熱、風力など自然の力を利用したエネルギーの活用が必要です。

本市でも、このようなエネルギーを積極的に導入し、その普及・啓発を図るため、「葦崎市地域新エネルギービジョン」を策定いたしました。

このビジョンを基に、市民・事業者の皆さまのご理解・ご協力をいただきながら、新エネルギーの導入や省エネルギーを推進し、地球環境への負荷軽減を図ってまいります。

## 地球環境問題と エネルギー問題

地球温暖化の原因は、人々の日常生活等から発生する温室効果ガスと言われています。そのうち約6割がCO<sub>2</sub>（二酸化炭素）であり、さらに、その約8割が石油などの化石燃料の消費によるものとされています。

現状のまま推移すると、2100年には平均気温が約2℃上昇し、海面水位も約50cm上昇するなど、世界各地で気象問題が発生します。エ

ネルギー問題と地球環境問題に地球規模で取り組むことは急務となっています。

## エネルギー自給率が 低い日本

我が国は、石油資源のほとんどを中東地域などからの輸入に頼っているため、エネルギー自給率は極めてもろく弱い構造となっております。したがってエネルギーの中長期的な安定供給の確保を図るために、石油依存度、海外依存度の低減が求められています。

## 健康アップ教室参加者募集

対象

40歳以上の葦崎市在住者で日頃運動をする機会の少ない人・運動をしたいという意欲のある人

日時

6月3日（金）～毎週金曜日 9月までの計17回  
午前9時～11時

内容

- ①健康チェック（体重・体脂肪・血圧測定、健康相談）
- ②有酸素運動「ステップウエル（踏み台昇降）」の実施音楽に合わせ楽しく運動します。

申込み・お問い合わせ

保健福祉センター（市立病院北側）

健康推進室保健指導係（☎23-4310）



転倒予防  
肩こり改善  
腰痛改善

有酸素運動で  
肥満解消、体脂肪  
燃焼。便秘解消

## 「いきいき貯筋クラブ」 のお知らせ

貯筋とは…  
いくつになっても効果的な運動を行えば筋力はアップします。日々の運動で筋肉をコツコツ貯め「貯筋」しましょう。



みなさんは「転んだ」という経験はありませんか？市では高齢者を対象に転ぶことなく家庭や地域でいきいきと暮らすための「いきいき貯筋クラブ」を各町の公民館で開催します。昨年の教室をさらにパワーアップする予定です。詳しい内容、日程は6月号に掲載予定です。ぜひ参加して下さい。

お問い合わせ  
保健福祉センター内

葦崎市在宅介護支援センター

☎23-4313

## 憲法週間を迎えて、裁判員制度の施行に向けて

5月3日は憲法記念日です。裁判所では、毎年、この日を中心とした5月1日から7日までを「憲法週間」として、法務省、検察庁、弁護士会の協力を得て、講演会や無料法律相談などいろいろな行事を行っています。



皆さんも「裁判員制度」という言葉を耳にされたことがあると思います。平成16年5月21日に「裁判員の参加する刑事裁判に関する法律」が成立し、平成21年5月までに施行されることになりました。

裁判員制度とは、国民の皆さんに裁判員として刑事裁判に参加してもらい、被告人が有罪かどうか、有罪の場合どのような刑にするかを裁判官と一緒に決めてもらう制度です。

国民の皆さんが裁判に参加

することによって、法律の専門家でない方の感覚が裁判の内容に反映されることとなります。その結果、国民の皆さんの司法に対する理解と信頼がより深まることが期待されています。

裁判員制度の対象となる事件は、殺人や強盗殺人など国民の皆さんの関心が特に高い重大事件です。裁判員の参加する裁判では、まず起訴後に、公判前整理手続において、裁判官、検察官、弁護人の三者でポイントを絞ったスピーディーな裁判が行われるように争点を整理し、審理の予定を立てます。次いで裁判員の選任手続が実施されます。選任手続では、選挙人名簿をもとに作成された名簿の中から、くじで候補者を選び、裁判所から裁判員となる資格があるか、辞退の理由があるかなど

を質問し、原則として6人（場合によっては4人）の裁判員を選びます。

裁判員に選ばれたら、裁判官と一緒に刑事裁判の法定で審理（「公判」といいます。）



に立ち会います。公判では証拠書類を調べたり、証人や被告人の話を聞いたりします。その際には、裁判員が証人や被告人に対して質問することもできます。審理が終了した後は、裁判員と裁判官が、証拠に基づいて、被告人が有罪か無罪か、有罪としたらどのような刑にすべきかを議論（「評議」といいます。）し、決定（「評決」といいます。）することになります。評決権は、裁判官も裁判員も同等です。判決内容が決まると、法廷で裁判長が評決の宣言をします。裁判員の仕事は判決宣言で終了します。

実際の審理日数は、それぞれの事件の内容などにより異なりますが、多くの裁判は数日間です。裁判所としても分かりやすい裁判を行い、国民の皆さんの負担をできるだけ軽くするように努力していきます。



裁判員制度は、国民の皆さんのご協力がなくては成り立たない制度です。今年、全国各地で行われる憲法週間記念行事においては、裁判員制度を国民の皆さんに理解していただくための催しも企画されています。是非ご参加いただき、裁判や裁判員制度について知るための機会にしたいと思っています。催しに直接お問い合わせいただくか、裁判所ホームページ（<http://www.courts.go.jp/>）の各地の裁判所のホームページから最寄りの裁判所の「お知らせコーナー」をご覧ください。

平成17年度

# 蕪崎市体育祭り

が開催されます。



第50回を数える蕪崎市  
体育祭りが下記のとおり  
開催されることになりま  
した。多くの市民の皆様  
の出場と温かいご声援を  
よろしくお願いします。

前年の総合順位  
の上位は次のとお  
りです。  
1位 旭町  
2位 藤井町  
3位 清哲町

## 体育祭り大会日程と会場一覧表

種 目	開 催 日	予 備 日	開 会 時 間	会 場
総合開会式	5月 8日 (日)		8:00	市営総合運動場体育館
ソフトボール	5月 8日 (日)	5月15日 (日)	8:00	市営総合運動場グラウンド
ソフトテニス	5月 8日 (日)	5月15日 (日)	8:00	市営総合運動場テニスコート
卓球	5月 8日 (日)		8:00	市営総合運動場卓球場
バドミントン	5月 8日 (日)		8:00	市営総合運動場体育館
バレーボール 一般男子	6月 5日 (日)		8:30	蕪崎小学校体育館
// 一般女子	6月 5日 (日)		8:30	市営総合運動場体育館
野球 決勝	6月 5日 (日) 6月10日 (金)	6月12日 (日) 6月17日 (金)	8:30	市営総合運動場グラウンド //
テニス	6月26日 (日)	7月 3日 (日)	8:30	県社会福祉村体育館テニスコート
サッカー 準決勝・決勝	6月26日 (日) 7月 3日 (日)	7月 2日 (土)	8:30	中央公園陸上・芝生広場 //
ゲートボール	6月26日 (日)	7月 3日 (日)	8:30	釜無川河川公園ゲートボール場
家庭婦人 バレーボール	7月 3日 (日)		8:30	市営総合運動場体育館
水泳	7月 3日 (日)		8:30	市営総合運動場プール
射撃	7月 3日 (日)		8:30	県営蕪崎射撃場
ゴルフ	7月 9日 (土)		8:30	C・Cグリーンバレイ
綱引き	8月 7日 (日)		8:30	市営総合運動場体育館
弓道	8月28日 (日)		9:00	蕪崎高校弓道場
陸上競技	9月 4日 (日)		8:30	中央公園陸上競技場
駅伝	2月26日 (日)		9:00	市内一周
総合閉会式	2月26日 (日)		1:00	市営総合運動場体育館



市中央公民館いきいき  
生涯学習講座の開催

いきいき健康講座「自彊術」

心と体の健康体操を学びましょう。

日時 5月23日・30日／6月6日・13日・20日（各月曜日）午後1時30分～3時

場所 葦崎市民会館5階大ホール

講師 遠藤ゆり子氏

定員 20名

費用 無料

持物 バスタオル、飲み物

「ハーモニカを楽しもう」

6月4日・18日／7月2日・16日・30日（第1・3土曜日）午前10時～11時30分  
場所 葦崎市民会館4階大会

議室

講師 木村菊治郎氏

定員 20名

費用 テキスト代1、2000円

持物 手持ちのハーモニカ（ある方はハ長調複音ハーモニカ）

「峡北地方の山々」

「山を知ろう・山を歩こう」

日時 6月10日・17日・24日（各金曜日）午後7時

30分～9時

場所 葦崎市民会館4階大会

議室

内容

第1回 「奥秩父西端の山々」

第2回 「南アルプス北部の山々」

第3回 「八ヶ岳の峰々」

講師 矢崎茂男氏

定員 30名

費用 無料

※各講座とも定員になり次第締め切ります。

お問い合わせ・申込み

葦崎市民会館

☎ 22-1121

子どもの権利

全国イベント

山梨県弁護士会主催による、市民法律講座・無料相談

会が開催されます。（予約不要・入場無料）

★第1部

市民法律講座 4階大会議室  
午後1時30分～2時45分

「少年犯罪の現状と少年法」

講師 永嶋 実 弁護士

★第2部

無料法律相談会（面談のみ）

受付 3時～4時30分2階窓口

相談 3時～5時

相談内容

こどもの人権等に関する法律相談・その他の一般法律相談も可

※第1部・2部どちらかだけの参加でも結構です。又、

駐車場はございませんので、ご注意ください。

日時 5月14日（土）

場所 山梨県弁護士会館

お問い合わせ ☎ 05552357202

やまなし青年

セミナー参加者募集

今年で、山梨県・四川省友好県省20周年です。この記念すべき年にあなたも青年セミナーに参加してみませんか。

訪問国

中華人民共和国（四川省及び上海市）

テーマ

青少年の意識や環境、男女共同参画のようす、自然・文化・観光振興、社会・経済状況

訪問時期

平成17年11月20日（日）～11月27日（日）「8日間」

募集人員 20名

参加資格

県内在住で18歳以上40歳以下

選考会

平成17年7月9日（土）（予定）

作文、面接、書類審査等

自己負担金 115,000円

その他

外国語の語学力は不問

事前・事後の研修有り

受付期間

平成17年5月2日（月）～6月17日（金）

お問い合わせ

山梨県企画部県民室青少年課

（やまなし青年セミナー実行委員会事務局）

☎ 0555-223-11357

# カレンダー - 5

日 月 火 水 木 金 土						
1	2	3	4	5	6	7
8	9	10	11	12	13	14
15	16	17	18	19	20	21
22	23	24	25	26	27	28
29	30	31				

## くらしの情 報

行事の詳しい内容は主催者にお問い合わせください。

### 陸上自衛隊北富士駐屯地 創立45周年記念行事開催

北富士駐屯地では創立45周年を記念して記念行事が行われます。当日は、記念式典、観閲行進、訓練展示（礼砲、ファンシードリル）装備品展示、ジープ等試乗、音楽演奏、野外売店等が催されます。

テレビで紹介された日本唯一の礼砲部隊を見てみませんか。

日時 5月22日（日）午前10時～午後3時  
場所 陸上自衛隊北富士駐屯地

お問い合わせ  
北富士駐屯地広報室  
☎0555・843・135  
(内線205・206)



### 行政相談制度について ご存じですか

5月16日～22日は春の行政相談週間です。

行政相談制度は、国の仕事、特殊法人などの仕事、県、市の仕事で国から受託している仕事や補助を受けている仕事に関する意見や要望、苦情などを受け付け、その解決や実現の促進を図っていく制度です。

行政相談員として国から委嘱された委員は、問題の解決を図るため、関係機関への連絡、助言や説明を行っています。

市では、毎月広報内カレンダーの日に、市役所で行政相談員が行政相談所を開設し、相談業務を行っています。

お問い合わせ  
企画財政室企画政策係  
(内線322・323)

### 国家公務員採用Ⅲ種 (税務) 試験のお知らせ

国民の暮らしを支える税金。この重要な税務行政に関する仕事に携わるっているの

が国家Ⅲ種試験(税務)(高等学校卒業程度)の採用者です。人事院・国税庁では、厳しくもやりがいのある職場で活躍出来る新しい力を求めています。

#### 受験資格

昭和60年4月2日～昭和63年4月1日生まれの者

#### 試験種目

- 第1次試験 教養、適性、作文試験
- 第2次試験 人物試験、身体検査

#### 受験申込書の交付期間

5月9日(月)～6月28日(火) (土・日曜日は除く。)

#### 受験申込書の交付場所

東京国税局人事第二課試験係又は最寄りの税務署、人事院関東事務局

#### 受験申込書の受付期間

6月21日(火)～6月28日(火)

#### (火)

#### 受験申込書の提出方法

できるだけ郵送(配達記録)にしてください(6月28日消印有効) 持参する場合、受付時間午前9時～午後5時です。(土・日曜日は除く。)

#### 受験申込先 人事院関東事務局

試験日

- 第1次試験 9月4日(日)
- 第2次試験 10月13日(木)～20日(木)のうち指定す

る日  
合格者発表 11月10日(木)  
お問い合わせ  
甲府税務署・税務広報広聴官  
☎0555・2333・1111  
(内線320・321)

### 電波利用保護旬間

総務省では、「電波利用環境の保護」を目的に、日頃から不法・違法無線局の一扫に向けた活動を行っています。6月1日から10日まで、「電波利用保護旬間」として携帯電話、消防・救急無線、テレビ・ラジオなど市民生活に欠かせない電波の利用を保護する活動を重点的に実施しています。社会生活を脅かす不法な電波をなくすため、電波はルールを守って正しく使しましょう。

「守ってください。電波のルール」

問い合わせは関東総合通信局  
●不法無線局による

☎03-5556217555  
混線・妨害

●テレビ・ラジオの受信障害  
☎03-5522015690

●放送相談

(地上デジタル放送)  
☎03-522015693

## 葦崎警察署便り・登山をなされる方へ

4月から6月の春山シーズンにはゴールデンウイークを中心として、県内外から多くの登山者が訪れることが予想され、それに伴う山岳遭難の発生が懸念されます。

県内の山岳は三千メートル級の山々が多く「ふもとは春でも山は冬」というのが現実の姿です。アイスバーン・雪崩・落石など多くの危険が待ち受けています。

本県における昨シーズン中の山岳遭難は、発生件数12件・遭難者数14人で3人が亡くなり6人が負傷、5人が無事救出されています。登山される方は、事前の準備と登山中の危険防止に十分注意を払い慎重な行動を取ることが必要です。

### 楽しい登山のするための

#### 注意点

##### 1 事前調査

登ろうとする山の実態を調べ、各自の体力、技術に応じた山を選び無理のない日程

##### 2 装備

装備、資機材の点検整備

##### 3 リーダー

豊富な経験、統率力のある

リーダーの元に行動

##### 4 トレーニングと健康チェック

各自健康状態をチェック

##### 5 単独登山の厳禁

できるだけパーティーを組む

##### 6 気象状況の把握

正確な気象情報をつかむこと

##### 7 行動の原則

早立ち、早着きを励行、

時間的余裕のある行動

##### 8 緊急連絡手段

緊急時の連絡手段、携帯電話、無線機等を活用

9 自力救済体制の確保

##### 9 所属する山岳会、地元山岳会などの連携

10 登山計画書の提出

##### 10 登山計画書の提出

万一遭難時の捜索や救助活動に備え、登山計画書を早い時期に所属山岳会、学校、勤務先、警察署に提出

##### 11 山岳保険への加入

11 山岳保険への加入

## 文化ホール・チケット情報

※4月1日から建物内禁煙となりました。ご協力お願いします。

### ◆ ジョージ・ウィンストン A Solo Piano Concert MONTANA-A LOVE STORY TOUR

公演日 5月21日(土) 14:00開演 会場 大ホール 公演内容 やさしく美しいピアノの調べ・・・2年ぶりの来日公演。『オータム』、『ウィンター・イントゥ・スプリング』ほか、その季節をテーマに据えた印象派のアプローチで一世を風靡したピアノの世界へ誘います。企画制作：キョードー東京 協力：BGMファンハウス 特別協賛：日本テレコム 全席指定 6,000円 ☎055-232-1118テレビ山梨

### ◆ 航空自衛隊中央音楽隊コンサート

公演日 5月28日(土) 17:00開演 会場 大ホール 入場無料(要入場整理券) ☎20-1155 葦崎市文化ホール

### ◆ ミザリー

公演日 6月9日(木) 19:00開演 会場 大ホール 公演内容 モダンホラーの帝王、スティーブン・キング原作、渡辺えり子、小日向文世出演の心理スリラー劇。笑いとサスペンスを織り交ぜた評価の高い作品です。 全席指定 4,500円 ☎20-1155 葦崎市文化ホール

### ◆ 『ぐ〜チョコランタンがやってきた』

公演日 6月19日(日) 13:30、16:00開演 会場 大ホール 公演内容 NHK「おかあさんといっしょ」でおなじみのキャラクター、スプー・アネム・ズズ・ジャコビと歌のお兄さん(坂田おさむ)、お姉さん(瀧本瞳)が歌や踊りを展開するファミリーステージです。 全席指定 2,000円 ☎20-1155 葦崎市文化ホール

### ◆ 錦織健リサイタル

公演日 7月24日(日) 18:00開演 会場 大ホール 公演内容 日本最高峰のテノールが葦崎で2度目のリサイタルを開催。前半は日本の歌曲、休憩をはさみ後半ではオペラ曲を中心に人気プログラムを用意します。ピアノ伴奏は多田聡子。会員は500円割引です。 全席指定 一般3,500円、会員3,000円 ☎20-1155 葦崎市文化ホール

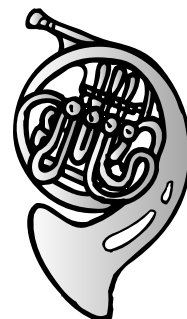
### ◆ ユンディ・リ ピアノリサイタル

公演日 9月19日(祝) 18:00開演 会場 大ホール 公演内容 2000年、18歳にしてショパン国際ピアノ・コンクール優勝。当館のアンケート「葦崎に呼びたいアーティスト」では、ピアニストとして多くのリクエストをいただいております。今回皆様の声に応えることができました。今年の日本公演も回数が限られており、この葦崎でのリサイタルも全国から注目されそうです。 全席指定 S席10,000円 A席8,000円 B席6,000円

☎20-1155 葦崎市文化ホール

問い合わせ先 葦崎市文化ホール (TEL0551-20-1155) (月曜休館)

詳しくはホームページで<http://www.nirasaki.net>





# みんなの ひろば

毎月第1日曜日は、男女共同参画の日

5月の標語

大事な注意やアドバイス、

あの子もこの子も地域の子

## 在宅障害児(者)療育指導事業 ダンス・ムーブメント・セラピーに参加しませんか?

好評につき、今年も開催します。

からだをつかった遊びのなかで、心と体のバランスを整えたり、お互いを理解する心を育てましょう。

※一緒に参加してくれるボランティアも同時に募集します。

**日時** 5月22日(日)、6月26日(日)、7月31日(日)  
午前10時30分～12時

**場所** 韮崎市老人福祉センター

**講師** 山梨大学 高田谷 久美子先生

**対象** 2歳～小学生の親子  
(ハンディキャップの有無に関わらず)

**申し込み・お問い合わせ**

韮崎市社会福祉協議会

☎22-6944

※開催日の2日前までに申し込みください。



## 市内小・中学校へ

### 交通安全用品を寄付

韮崎交通安全協会は、春の交通安全運動を前に、市内小・中学校に児童・生徒が安心して下校できるよう、又、交通安全教育に役立てていただきたいと、「登校班交通指導旗505本」「自転車反射材1、130個」「反射キーホルダー380個」「交通安全形啓蒙懸垂幕14本」「新人生交通安全冊子380冊」をご寄贈いただきました。  
小学校入学式に際し行われた贈呈式では、交通安全の願いが込められ、清水会長より児童の代表に手渡されました。

## 文芸コーナー

俳句 (協力 文化協会俳句部)

鐘おぼろ甘利三郷大公寺

知見寺すゝむ

ビーフカレー喰ふ窓広し牧園き

上野 欽也

静岡にひねもす遊び新茶買ふ

内藤 博子

動乱の地に見等飢える子供の目

保坂 静と

霊山の雪まだ峨々とみどりの日

上野 和賀

川柳 (協力 文化協会川柳部)

家の輪の真ん中に居る母の笑

大柴とみ子

十字路に立てば道標を母が添え

望月よしの

リストラの波に怯える群水カメモ

藤巻 朱実

きのこ雲 神を信じた日の誤算

沢野 道夫

波風に耐えて揺がぬ父の橋

浅川のぼる

みんなの広場に、サークルやいろいろな活動など、紹介したいものをおよせ下さい。写真に紹介文を添えて送って下さい。また、俳句、川柳などの作品も募集しています。



葦崎市立図書館  
☎22-1121

☆ 新 着 図 書 ☆

(図書館流通センター「週刊新刊全点案内」1417号より)

一般書

◆「こんなことまでゲノムで決まる」中込 弥男 著  
ヒトゲノムとは「人間をつくる設計図」のこと。顔、体つき、性格、知能、病気、寿命……。あなたの一生は、ゲノムに支配されている？「そんなことまでゲノムで決まっているの！」と驚く話を中心に、ゲノムの働きを紹介する。

◆「聖者は海に還る」山田 宗樹 著  
生徒が教師を射殺し、自殺した。衝撃的な事件があった学校に招かれたカウンセラー。心の専門家は平穩をもたらすはずだったが……。『心の救済』の意義と、そこに隠された危険性を問う衝撃作。

◆「デセプション・ポイント 上・下」ダン・ブラウン 著  
国家偵察局員レイチェルの父は、現職大統領の対立候補。大統領選の渦中、彼女は、大統領から直々にNASAの大発見を確認してくるよう依頼されるが……。偽りと欺きの極地・ホワイトハウスで繰り広げられる駆け引きと陰謀を描く。「ダ・ヴィンチ・コード」の著者によるスリラー。

児童書

◆「8本あしのゆかいな仲間クモ」谷本 雄治 文  
身近にいるクモから、ギリシャ神話に登場するクモ、源頼朝を助けた？とされる歴史上のクモまで不思議でゆかいなクモの話がいっぱい。様々なエピソードを交えながら、多角的にクモを紹介する。

開館時間 午前9時～午後5時

★休館日のおしらせ

2日(月)～5日(木)・9日(月)・  
16日(月)・23日(月)・30日(月)・  
31日(火)

◆「メープルヒルの奇跡」ヴァージニア・ソレンセン 著  
戦争で心に傷を負った父親を励ますため、マリーたち一家は美しい自然に囲まれたメープルヒルへやってくる。そこで家族が出会ったものは……。感動のニューベリー賞受賞作。

◆「おるすばんごっこ」キャサリーナ・グロスマン・ヘンゼル 作

子どもにとって、お留守番はおおごとです。どきどきしながらかたまっていた、ひとり留守番をする少女の前に突然現れたのは、気のいい泥棒5人組で……。少女とどろぼうたちのかけ合いが楽しい絵本。

◎ この他にもたくさん入荷しております。予約もお受けいたしますので多数ご利用ください。

★朗読のつどい 5月7日(土) 午後2時～  
市民会館4階大会議室

井上ひさし・作『握手』朗読 望月理子さん  
『石垣りん詩抄』、光原百合・作『遙か彼方、星の生まれるところ』朗読 中沢明子さん  
『親孝行ものがたり』朗読 雨田正子さん

★だっこの会 5月18日(水) 午前10時30分～  
市民会館3階和室

★おはなし会 5月28日(土) 午後2時～  
市民会館3階和室

材料(4人分)

- 鶏ささ身……………6本
- 漬け汁 しょうゆ…大さじ1
- みりん…小さじ2
- しょうが汁…少々
- 小麦粉……………大さじ2
- 水……………小さじ4
- 黒ごま……………大さじ5
- 揚げ油……………適量
- ミニトマト……………8個
- ブロッコリー……………1個
- 塩……………少々

一人当たりの栄養価

- エネルギー……………156kcal
- タンパク質……………20g
- カルシウム……………121mg
- 塩分……………0.7g

- 作り方
- ① ささ身は筋を取り除き、1口大のそぎ切りにし、漬け汁をからめしばらく置く。
  - ② 小麦粉と水を合わせ、ごまも加えて混ぜる。
  - ③ ささ身に②の衣をつける。
  - ④ 揚げ油を一七〇度に熱し、



鶏ささ身のごま揚げ

マイクッキング

No.26



協力 竜岡町食生活改善推進員会

\* 一口メモ \*

手軽に出来る、子供さんも喜んでくれる一品だと思えます。

③のささ身を入れカカリと中に火が通るまで揚げる。  
⑤ミニトマトと小房に分け、塩ゆでしたブロッコリーを添える。



# 児童センターで遊ぼう！

**\* お話し会 \***  
北西 5月11日(水) AM10:30~  
※ 講師・・・ききみみずきん

**\* 親子交通安全教室 \***  
葦崎 5月13日(金) AM10:30~  
※ 講師・・・葦崎市交通指導員

**\* 手遊び歌遊び \***  
北東 5月19日(木) AM10:30~

**\* 吹き矢を楽しもう (小学生合同) \***  
甘利 5月23日(月) AM10:30~  
※ 講師・・・体育指導員

**\* ダンベル教室 \***  
甘利 5月26日(木) AM10:30~  
※ 講師・・・小池すみ子先生 野尻美穂子先生

**親子で遊ぼう**  
**\* 作って遊ぼう \***  
北東 5月10日(火) AM10:30~  
(動物さんを作ろう)  
北西 5月17日(火) AM10:30~ (ビー玉虫)  
葦崎 5月25日(水) AM10:30~  
(ほのぼの動物くん)  
甘利 5月31日(火) AM10:30~ (電気パン)  
※ 要予約・有料・締め切り各児童センター3日前まで  
**\* お絵描き (クレヨンで描く) \***  
北東 5月11日(水) ~13日(金) AM11:00~  
甘利 5月17日(火) ~20日(金) AM11:00~  
**\* 折紙 (動物) \***  
葦崎 5月17日(火) 18日(水) 20日(金) AM11:00~  
北西 5月24日(火) ~27日(金) AM11:00~

**小学生対象**  
**\* 交通安全教室 \***  
北東 5月11日(水) PM3:00~  
※ 講師・・・葦崎市交通指導員

各行事の対象は、明記がないかぎり0~6才までの児童とその保護者です。  
北東児童センター ☎23-5550 甘利児童センター ☎23-1535  
北西児童センター ☎22-1775 葦崎児童センター ☎22-7687

## 子育て支援センターに いらっしゃいませんか？



- \* 子育てトーク (支援センター)  
5月11日(水)・6月1日(水) AM10:30~11:30
- \* 「第1回親子カウンセリング教室」(支援センター)  
5月13日(金) AM10:00~12:00  
※ 講師・・・新津小児科 カウンセラー  
川辺 修作 先生
- \* 体位測定 (支援センター)  
5月17日(火) AM10:30~
- \* 園庭で遊ぼう (藤井保育園園庭)  
5月20日(金) AM10:00~
- \* 散歩を楽しもう (支援センター周辺・北東児童センター)  
5月24日(火) AM10:00~  
※ 持ち物・・・おやつ、飲み物、帽子
- \* 誕生会に参加しましょう  
(支援センター・藤井保育園遊戯室)  
5月26日(木) AM10:00~

- \* 歯の健康について (藤井保育園遊戯室)  
5月31日(火) AM10:30~11:30  
※ 講師・・・堀内歯科医院 堀内 敏裕 先生  
※ 要予約

◎子育て支援センターのご案内  
☆利用時間 月曜日~金曜日  
AM10:00~12:00  
☆ 保育園開放日 毎週水曜日  
AM10:00~12:00  
☆子育て相談  
面談 AM9:00~12:00  
電話相談 AM9:00~PM5:00  
(専任保育士が相談をお受けします)

**葦崎地域子育て支援センター**  
**(藤井保育園内) ☎23-7676**  
**(FAX兼用)**

# 5月 の健康カレンダー

## 教室

持ち物  
 ・各種健康手帳  
 ・筆記用具  
 ・教室に応じて体操のできる服装

	実施日	時間	備考	会場
パパ・ママ学級 (Aコース2)	17日(火)	13:30	母乳栄養について・赤ちゃん抱っこ体験	保健福祉センター (市立病院北) ☎23-4310
機能訓練教室	2,6,9,11,13,16,18,20,23,25,27,30日	13:30		
すくすく教室	17日(火)	13:00	対象：H16年10月生まれ	
よちよち教室	24日(火)	13:00	対象：H16年6月生まれ	
のびのび教室	25日(水)	13:00	対象：H15年4月生まれ	

## 健康相談

持ち物  
 ・各種健康手帳

	実施日	時間	備考	会場
母子健康手帳交付 一般健康相談	毎週月・木曜日	9:30 } 16:00		保健福祉センター (市立病院北) ☎23-4310
育児相談	26日(木)	9:30 } 16:00	要予約	

## 乳幼児の健診

持ち物  
 ・母子健康手帳  
 ・バスタオル  
 ・保険証  
 ・印鑑

健診名	対象児	健診日	受付時間	会場
4ヵ月児	H17年1月生まれ	27日(金)	1日～15日生まれ 13:00～13:20 16日～31日生まれ 13:30～13:50 ※上記の時間にこられない方も14:00までには受付を済ませてください。	保健福祉センター (市立病院北) ☎23-4310
1歳6ヵ月児	H15年10月生まれ	13日(金)		
3歳児	H14年4月生まれ	20日(金)		

## 予防接種

持ち物  
 ・母子健康手帳  
 ・問診票

接種名	対象児	接種日	受付時間	会場
B C G	出生～6ヵ月未満までのお子様	26日(木)	1時30分～2時30分	市営体育館 ☎22-0498

### 医療Q&A MRIとは

Q: 広報『にらさき』4月号で新しいMRIのことが紹介されましたが、どのような装置でどんなことが解るのですか。

A: MRIはリニアモーターカーと同じ超電導磁石を使って体内の様子を色々な角度から映し出して病気の診断をする装置で、**市立病院**の中で最も高額な医療機器です。

MRIはこれらの診断に役立ちます。

頭部では脳腫瘍や脳卒中(特に小さな脳梗塞や初期の脳梗塞)、脊髄では腫瘍や神経疾患(椎間板ヘルニアなど)、四肢や関節では靭帯や腱の断裂などが良く見えます。

心臓、肝臓、腎臓などの臓器の診断にも力を発揮します。

レントゲン撮影では造影剤を使わなければ見えなかった血管や胆管などが造影剤を使わなくても見えるようになり色々な病気の診断が可能になりました。検査は二十分程度じっと寝ているだけで痛みはありません、但し装置の特徴でちよつとだけ騒音がありますが耐えられないほどではありませんので安心して受診してください。

市立病院技師長

石川 聡





こぶし号

老人福祉センターバス  
5月の巡回日程

日程に変更がある場合には、地区長を通じて連絡します。

2月	清哲町・神山町全地区
6金	旭町全区
9月	大草町全区
10火	竜岡町全区
11水	祖母石・一ツ谷・水神町・1～5丁目・西町・若宮町・旭町・日の出町・富士見ヶ丘・中島町・高河原
12木	富士見1～3丁目・岩下・上の山
13金	穂坂町権現沢・上の原・上今井・原・長久保
16月	穂坂町日の城・三之蔵・三ツ沢上・下・飯米場
17火	穂坂町柳平・宮久保・鳥の小池
18水	静心寮
19木	藤井町全区
20金	老壮大学
23月	中田町・穴山町全区
24火	円野町全地区
25水	清哲町・神山町全地区
26木	旭町全地区
27金	大草町全地区
30月	竜岡町全地区
31火	祖母石・一ツ谷・水神町・1～5丁目・西町・若宮町・旭町・日の出町・富士見ヶ丘・中島町・高河原

心配ごと相談

生活・身の上等の日常生活の悩みに関する相談。

実施日	場所	時間
毎週月曜日	市役所	10:00～15:00

子どもの相談

子どもの教育など子育てに関する悩みの相談。

実施日	場所	時間
毎週木曜日	市民会館	10:00～16:00

結婚相談

結婚相手の紹介や相談に応じ、幸せな家庭が築けるよう協力します。

実施日	場所	時間
毎週日・水・金曜日	結婚相談所 (市民会館1階) 各地区相談所	9:00～16:00

行政相談

国や県、市の行政などについての相談。

実施日	場所	時間
第1～3月曜日	市役所	13:00～15:00

学校教育相談

学習・いじめ・不登校など学校教育に関する悩みや不安の相談。

実施日	場所	時間
毎週月・火・水曜日	市民会館	9:30～16:00

無料法律相談

法律的な相談であればどんな内容でも可。1人30分 5月の予約受付は5月10日AM9:00～電話受付

(要予約)

企画財政室  
(内線322・323)

実施日	場所	時間
26日	市役所	13:00～16:00

市民栄養相談

『食』に関することで、心配なことや聞いてみたい事がありましたら、いつでも栄養士が相談に応じます。(あらかじめ相談日時を電話予約して下さい。)

相談場所 保健福祉センター ☎23-4310

物忘れ相談

物忘れや痴呆予防・介護についての相談に応じます

実施日	場所	時間
毎月第2火曜日	保健福祉センター	9:30～16:00

今月の行事等

4日(水)	社放研すずらん	PM 1:30	市民会館
9日(月)	社放研もみじ	PM 8:00	藤井公民館
10日(火)	社放研ほほえみ	PM 8:00	竜岡公民館
17日(火)	社放研あすなろ	AM 10:00	市民会館
19日(木)	武田の里婦人大学	PM 1:30	市民会館
20日(金)	老壮大学	PM 12:30	市民会館

各種税等の納期限

固定資産税 第1期

軽自動車税

国民健康保険税 第1期

5月31日(火)

市民憲章(昭和44年10月制定)

1 自然を愛し、美しいまちをつくりましょう。

1 勤労を尊び、豊かなまちをつくりましょう。

1 教養を高め、文化のまちをつくりましょう。

市の花 つつじ(昭和43年10月制定) 市の木 こぶし  
市の鳥 チョウゲンボウ(平成元年4月制定)



## 甘利備前守虎泰隊 いざ出陣！

4月9日に「信玄公祭り甲州軍団出陣」が開催されました。当日は、武田八幡宮で戦勝祈願を行った後に、市役所で出陣式が行われ、大将の掛け声のもと勇ましく出陣しました。

大将には、葦崎市議会議員 五味篤氏、副将に葦崎市商工会副会長 高野豊村氏、武者に市商工会の会員の皆さんが扮した「甘利備前守虎泰隊」は、勇猛果敢な風の5番隊として甲府の本会場でも、盛んな喝采を浴びました。



## ひな人形とお茶会

4月3日、市民俗資料館・蔵座敷において、ひな人形展とお茶会が開催されました。当日は、多数の参加者が蔵座敷と、ひな人形を觀賞しながら、茶道に親しまいました。

わが家の主役  
写真を募集しています

## わが家の主役



優しく元気な男の子に  
なってね！

聖和（せな）くん

平成15年5月2日生

竜岡町若尾新田

藤森友和・美紀さん長男



サック・ファミリーが帰国しました。  
市内小学校英語指導助手の、サック一家が3月に、アメリカに帰国されました。2年間英語指導ありがとうございました。

## 100歳おめでとうございます



3月27日、藤井町南下條に住む中込富子さんがめでたく100歳の誕生日を迎えられました。小野市長が100歳のお祝いに伺いました。とっても元気なおばあちゃんでした。長寿の秘訣はバランスの取れた食事と大好きなキムチだそうです。

市の人口（4月1日現在）  
男16,365人 女16,767人 計 33,132人 前月比+16人  
世帯数 12,027世帯 前月比+47世帯

健康に気をつけ医療費の節約にご協力ください。

4月中に市が支払った医療費をお知らせします。

国民健康保険 118,820,960円 (前月比 0.66%増) \*1人当り 13,325円  
老人保健 223,880,013円 (前月比 11.72%増) \*1人当り 53,999円