



武田の里・サッカーのまち

平成18年  
2006 / 9月号



# 報にらさき

PUBLIC RELATIONS MAGAZINE "NIRASAKI"

No.704

## 目次 Contents

特集 災害	P.02
葦崎西中学校建設着工	P.10
国際交流ホームステイ事業	P.12
まちかどトピックス	P.16
暮らしの情報	P.18
市民のひろば	P.24



武田の里の魅力・再発見 **Vol.5**

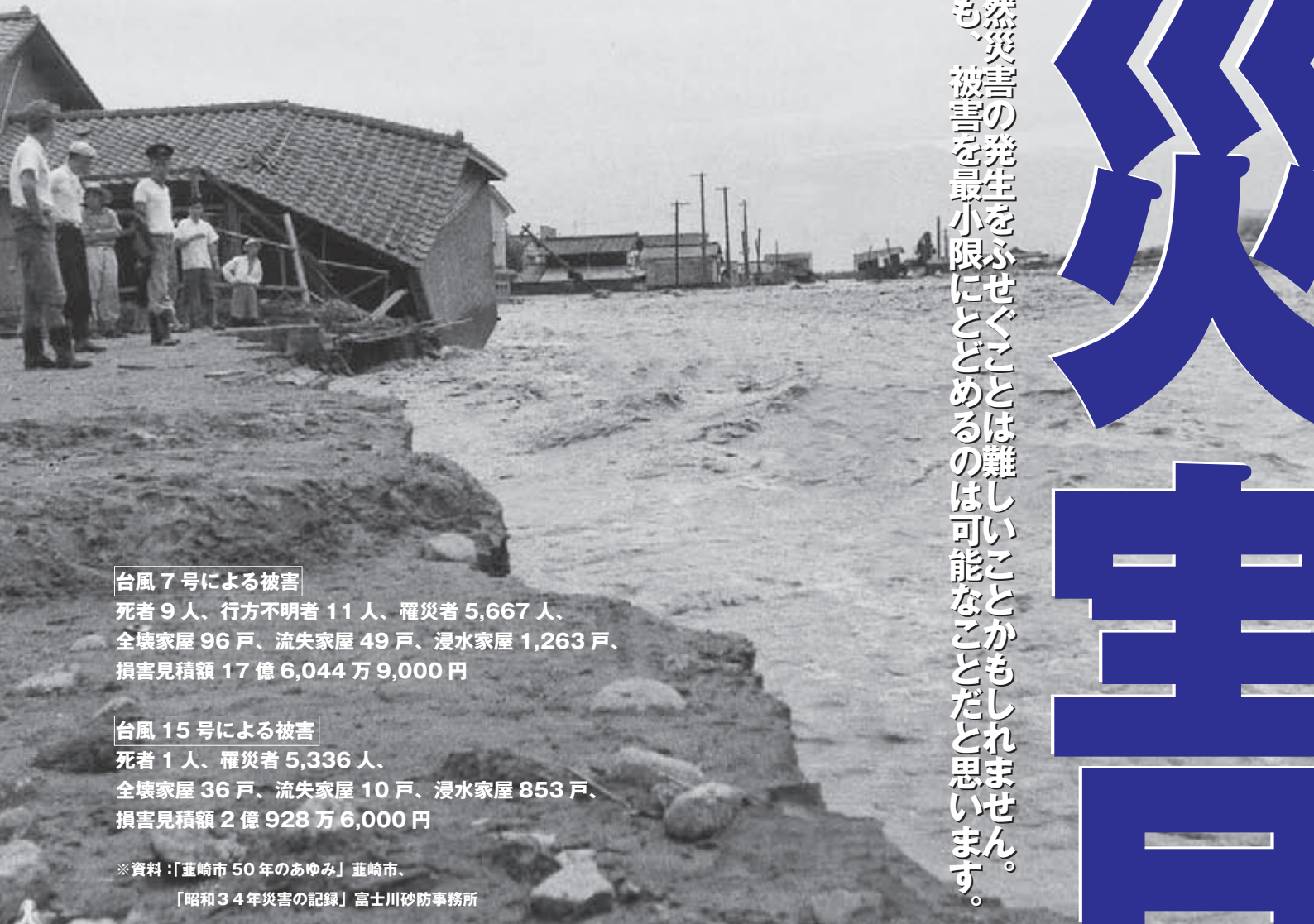
霊妙なる石仏の眼差し **地藏ヶ岳**

関連記事は15ページに掲載

(表紙/賽の河原の子授け地藏)

# 災害

自然災害の発生をふせぐことは難しいかもしれませんが、被害を最小にとどめるのは可能なことだと思います。



## 台風7号による被害

死者9人、行方不明者11人、罹災者5,667人、  
全壊家屋96戸、流失家屋49戸、浸水家屋1,263戸、  
損害見積額17億6,044万9,000円

## 台風15号による被害

死者1人、罹災者5,336人、  
全壊家屋36戸、流失家屋10戸、浸水家屋853戸、  
損害見積額2億928万6,000円

※資料：「韮崎市50年のあゆみ」韮崎市、  
「昭和34年災害の記録」富士川砂防事務所

昭和34年8月に猛威を振るった台風7号による被害の状況

それまで築き上げてきたものをすべてを、一瞬にしてゼロにしてしまう災害。  
本市においては、過去、昭和34年の台風7号等がもたらした水害により、甚大な被害を受けた歴史がありますが、その後の護岸改修工事や種々の防災対策事業により、幸いにも大規模な災害は起きていません。  
しかし近年、新潟中越地震や福岡県西方沖地震などの震災、また集中豪雨や台風による災害など、全国各地で大規模な災害が連続して発生しています。  
このような中で、東海地震など、今後発生が予想される天災、あるいは日常的に被害者となりうる可能性がある災害・事故に対し、一人ひとりが防災意識を持つことが、必要なのではないのでしょうか。  
8月30日から9月5日は防災週間——  
この機会に、防災についてあらためて考えてみるため、災害の恐ろしさを体験された方や、災害現場の第一線で活躍される方にお話を伺いました。



台風による増水のため川幅が変わってしまった釜無川



「災害は忘れた頃に起こる」ということ、**韭崎**にかつてそういう災害があったということとを、今の若い人にも伝えたい。」そう語る志村さんの胸には、昭和34年の7号台風が残した傷跡が、今も深く刻み付けられています。

ドシャ降りの雨が続く中、川の水かさが減ったのです

13日の朝から、雨は強く降

すべて一瞬にしてゼロになってしまった。これが一生忘れることのできない、私が体験した災害の恐ろしさというものでした。



水害

志村治さん (下祖母石)

り続いていました。そのようなか中、いつものように田圃の様子を見に行き、堰の水がやけに増水していると感じたのを覚えています。夜になって横になると、家の中にいても聞こえるほど、ゴロンゴロンと川の石が転がる音が、異様なほど大きく感じられました。当時私は消防団に入っていた年目でしたが、翌日の朝、6時ごろに召集の鐘が鳴り、水防作業のために現地に出動し

た時も、雨はドシャ降りの状況でした。釜無川の水の量が異常だと思いつながら、木流しや土のうを運ぶ作業をしているうちに、どういわけか濁流となった川の水かさが減ったのです。

それでみんな安心し、朝飯も食わずに水防に従事していたので、いったん見張りの者だけ残して消防団は引き上げることとなり、私も食事をとりに家に帰りました。

そして食事の後、また水防の現場に戻ろうと、途中まで行ったところで、上流から水がゴミの山とともに押し寄せてくるのが見えました。急いで家へ戻り、家族を連れ出し避難したのですが、水の方が早かった。山に逃れる寸前で濁流に吞まれ、そのまま押し流されてしまったのです。

一瞬にしてすべてゼロになってしまふ災害の恐ろしさ

鉄砲水に流されながらも、桑畑の桑の木につかまったことだけは覚えていますが。その

まま這って堤防に上がり、奇跡的に私の命は助かりました。しかし、一緒に流された家族の姿は、すぐに見つけることはできませんでした…。

今思えば、前日から降り続いた雨で山が崩れ、一時水が少なくなったというのも、上流から流れてきたものが穴山橋の鉄橋にひっかかっていたからで、そのつかえ棒がブツツとはずれた瞬間、一挙に山津波のように濁流が村なかの西端を流れていったという状況でした。

当時30歳、まだ若かった自分は、米麦・養蚕を主体に農業をがんばろうと張り切って

祖母石地区で救援活動にあたる自衛隊



いた矢先でしたが、それがすべて、一瞬にしてゼロになってしまいました。

これが一生忘れることのできない、私が体験した災害の恐ろしさというものでした。

この未曾有の災害を後世に伝えなければと思います

今でもお盆さんの前に台風が通り過ぎると、「今回は大丈夫だった、よかった」と、そういう気持ちになります。

被災後、親戚、国や県、市の支援と、隣接する人たちの協力があがり、なんとか立ち直ることができましたが、復興を支援してくれた方々の恩に報いるためにも、努力すれば何とかなるということと、かつて**韭崎**で**未曾有**の災害があったことは、後世に伝えていかなければと思っています。

災害の予測や情報が発達した現代でも、声を掛け合う中で、連絡を密にする地域の連携は大事です。また、山林の手入れ等、自然環境に目を向け、大雨、地震などの時には常に警戒し、油断をしてはいけないということを、特に若い人に知ってもらいたいです。自然相手の災害には、絶対ということは無いです。



渡辺卓さん 葦崎消防署 司令補

地震

その時に備えて、各々が防災用具を揃えておくことはもちろんですが、お年寄りなどの弱者への配慮も含め、普段から地域で助け合える体制ができていると、不安要素を少なくすることができます。

ここ数年の異常気象でたて続けに災害に見舞われた新潟県。震災現場に緊急消防援助隊として派遣された消防士の目に映ったのは、災害の爪あとに重ねて見える故郷の姿でした。

地震の影響で新潟方面が通行止めになっており、日本海側から北陸自動車道経由で新潟入りしなくてはなりません。途中から規制により許可車両のみが通行できる道路を走る最中は、一般の車とすれ違うことがないため、一種異様な感覚を受けました。道を走りながら、被災地へやってきましたのだという自覚が、そこから湧いてきました。

平成16年10月23日17時56分に発生した新潟県中越地震で、10月28日に緊急消防援助隊としての要請を受け、その日の午後、小千谷市に向けて出発しました。

その時、関越自動車道は、

また、派遣先へと道を進む途中で、小千谷IC手前付近で、地震により生じた道路の段差や亀裂と遭遇し、一番被害を受けた場所からは結構

離れた場所なのにも関わらず、ここにも災害の爪あとがはつきりと見られることに驚きながら、自然災害の恐ろしさをあらためて痛感しました。

もし山梨で同様のことが起きたらと常に考えた

夜22時に現地に到着し、夜なので暗くてよくわかりませんでした。消防本部の周囲には、家の軒先にテントを張って、外で生活する被災者の方の様子が見られました。その時の最低気温は5度、豪雪地帯でそういう生活をするのは、大変辛そうな光景に映りました。

次の日には、長岡市へと移動したのですが、幸いなことに、我々が出動待機をしている間、新たに災害が発生することはありませんでした。

しかしその間、頭の中では、「もし山梨で同様のことが起きたら」ということを、常に考え続けていました。

我々が行った時には地震発生から5日目だったため、先に触れた段差や亀裂は見られるものの、主要な道路については補修されている状態でしたが、「震災が発生すれば、まず幹線道路が寸断されてし



激しい地震により倒壊した家屋

まっ。そうすると消防が助けたくても目的の地まですぐに辿り着くことは困難になるだろう」ということが、容易に想像されました。

災害発生時に助けになるのは、地域の防災力

その年は、地震以外にも同じく新潟の水害で三条市に出動したのですが、その時の救援活動でも感じたのは、やはり、災害発生時に助けになるのは、地域の防災力としての人々のつながりだということです。



地面に残る生々しい亀裂

災害が発生すると、食料の問題をはじめ、いろいろな面で自活を余儀なくされる期間が必ずあります。

その時に備えて、各々が防災用具を揃えておくことはもちろんですが、お年寄りなどの弱者への配慮も含め、普段から地域で助け合える体制ができていると、不安要素を少なくすることができます。

近年、葦崎市では、新潟のような災害には、幸いにして遭遇していませんが、今一度、自分たちの問題として、地域で防災について考える機会をもっていただけるといいと思います。

救急車は入電を受け出動しますので、全国平均で5〜6分、蕪崎市内でも遠いところでは10分くらいかかる場所もあります。心肺停止状態の際の応急処置について、心臓が止まってから何もしていないと3分間で死亡率が50%にもなってしまう。



安達 善彦さん 蕪崎消防署 救急救命士

昨年行われた「メデイカルラリー」という県下の救急処置の競技会では、峡北消防本部が優勝しました。そんな救急の精鋭チームでも、現場の応急処置の重要性にはかなわないと、一線の現場で活躍する救急救命士は語ります。

知識の裏づけと自信が、傷病者と家族を安心させる

平成10年から救急救命士として活動していますが、最初の現場は、今でも覚えていました。長坂の消防署に勤務していた時、お年寄りの急病人が

も、慌てるご家族を安心させることも重要な仕事です。経験を重ね、知識の裏づけと自信を持って、機敏な行動をとることが求められるのです。

救急現場に居合わせた人の応急処置が重要なんです

救急が一番多いのは急病人です。特にお年寄りが圧倒的に多く、災害時等の対応を想定した場合も含め、我々救急救命士以外の、救急現場に居合わせた人による応急処置が重要になってきます。

消防署でも、普通救命講習として、心肺蘇生法をメインに、AEDの使用法などの講習会を行っています。受講する方はまだまだ少ないです。また、実際の場面では、覚えたとおりに動けないということもあるかと思いますが、

119に通報しますと、「口頭指導」と言いつて、通信指令室で「意識が無い、では気道確保してください。頭を押さえ顎を支えて持ち上げてください。息をしていますか？ していないければ人工呼吸を…」といったように、電話を通じた現場とのやり取りにより、応急処置の手順を指示できるような体制になっています。

救急隊が到着するまでにあなたができること

特に、心肺停止状態の際の応急処置について、心臓が止まってから何もしていないで3分間で死亡率が50%にもなってしまう。しかし、心室細動という心臓が震えているような状態が1〜2分続く間に、AEDの処置をすることができれば、元の状態に

戻る可能性が高くなります。救急車は入電を受け出動します。蕪崎市内でも遠いところでは10分くらいかかる場所もあります。その間、AEDがなくても、人工呼吸や心臓マッサージをすることで、この心室細動の持続状態を伸ばし、脳に発生する障害を遅らせることができます。

私の立ち会ったケースでは運動をしている最中に倒れ、まわりの人たちもどうしたらいいかわからない中、スポーツクラブの同僚の人が心臓マッサージをしてくれたおかげで心臓停止の状態になった人が助かった事例があります。

その人は無事社会復帰していますが、最初の応急処置が早かったことで、事なきを得ることがあるということを知り、ぜひ覚えておいてください。

出たケースで、119番の入電により出動がかわると、全身に緊張が走りまわりました。現場到着後は、とにかく先輩の指示のもと無我夢中で動くしかなかった。今思うと、動揺・焦りが出てしまい、普段の訓練どおりの動きはできなかったと思います。

救急隊は一人がどれだけできてもダメなんです。通常三人一組で動きますが、三人の阿吽の呼吸というか、トレーニングを重ねると、言葉を交わさなくても、指示無く次の行動が取れるようになります。また、迅速な処置のために

## 119番通報は…

※携帯電話は番号から場所の特定ができない場合がありますので、必ず住所（目標物等）を教えてください

- ①何が燃えていますか？  
建物 / 林野 / 車両 / その他
- ②場所（住所・目標）はどこですか？
- ③名前（火災現場・名称等）は？
- ④逃げ遅れた方はいますか？
- ⑤今かけている電話番号は？
- ⑥あなたのお名前は？

- ①電話番号は？
- ②場所（住所・目標）はどこですか？
- ③名前（要救助者）は？
- ④どうしましたか？
- ⑤男性ですか？女性ですか？
- ⑥何歳ですか？
- ⑦何か病気はしていますか？
- ⑧どこか病院にかかっていますか？
- ⑨あなたのお名前は？



※指令室でガイドするので、落ち着いて必要な項目を正確に教えてください。



火災

救出した部屋の内側から窓ガラスが割れ、炎が噴出しました。  
 もう少し発見が遅かったら、あるいは救出に時間を費やしていたら、自分たちも建物の中で一緒に燃えていたかも…。

緊迫した火災現場では、一分一秒が生死を分ける場合もあります。消防士が正しい状況判断をするために、早く正確な通報がなされること。そして、近隣の人のつながりが、地域の防災力として、意外なところで助けになります。

「どこにいますか！」近所の方に建物内の居場所を聞く

要救助者が建物の中にいる。火災現場で部屋に取り残された人がいるという通報を受けたのは、その時が初めてでした。連絡を受けた場所に

もう少し発見が遅かったら、あるいは…

面体（マスク）を着装し建物の扉を開けると、日当たりの悪い玄関には白い煙が充満し、まったくと言っていいほど光が見えませんでした。煙が上にあがると、中性帯という煙がたまっていない層ができるのですが、その境目を確認し、玄関のホールに火がまわっていないことを確かめ、援護注水してくれる準備も整ったので、中へと足を踏み入れました。

前が見えない状況なので、姿勢を低くし壁づたいに歩くと、目標の部屋を探すことができました。住人を発見した時は、部屋の角がオレンジになっていたように思います。火がまわってきている。倒れている住人を救出し、しばらく中から放水作業をしていましたが、二階から物が落ちてきたので、危険だと判断し、外へ出ました。

そのすぐ後です。救出した部屋の内側から窓ガラスが割れ、炎が噴出しました。もう少し発見が遅かったら、あるいは救出に時間を費やしていたら、自分たちも建物の中で一緒に燃えていたかも…。



消防・救急の迅速な連携は欠かせない

近所づきあいも、災害に対処する上で非常に重要です

怖かったですけど、とにかく中にいる人を助けなければなりません。無我夢中でしたが、建物に入る瞬間は、やはり家族のことが頭をよぎりましたね。自分も家族がいるので、火事で家や財産を一瞬にして失ってしまう人を見ると、切ない気持ちで一杯です。電気のタコ足配線、ガスの元栓、天ぷら油、寝タバコなどが原因のいわゆる失火については、ご本人に注意をして

いただくしかないですが、もし火が出ているのを見つけた時には、「誰かがするだろう」ではなく、現場の状況を通報していただきたいと思います。また、近所づきあいというものも、災害に対処する上で非常に重要です。先にお話したケースでも、近所の人が住人の方の居場所を適切に教えてくれたことにより、迅速な救出が可能だったわけですから、地域のつながりを大事にして、家族の状況など、近隣の人がお互いに気にかけてあげてほしいと思います。

地域に溶け込みながら、災害の際には協力体制が取れるよう、これからも関係機関、地域の方々と連携を密にして、活動していきたい

消防団



望月由勝さん 韮崎市消防団団長

普段は各自の職業につきながら、災害時には同じ目的のために結集し、その団結力を発揮する消防団。自分たちの地域に愛着を持つ住民の一人として、また災害現場を知る指揮者として、その活動を団長は次のように話します。

自分の目で火災の現場を確認するまでは

ひとたび火災が起こると、市の消防団員は、自分たちの住む地区はもちろんのこと、火災の状況に応じて隣接する応援区域の現場へと、急いで駆けつけます。仕事をしてい

る日中や夜などでも、火災発生が知らされた瞬間、「まず現場へ」と意識が切り替わるのです。

最近では携帯電話等の通信手段により、火災の起きている現場の状況把握についても以前に比べ早く知ることができるようになりましたが、それでも自分の目で火災の現場を確認するまでは、一刻も早く到着することのみを考えてしまいます。

地元消防団員や、現地の発見者の方による初期消火から消防署の消化作業、そして消防団による延焼防止等の後方支援と、鎮火に向けた迅速な

連携がとれるよう、私たちは地域の団結力で火災に立ち向かうのです。

鎮火に至っても、安心することはありません

鎮火情報の放送が流れても、安心することはできません。風の強い日の野焼きによる火災などをはじめ、消火後に、火が消えたようにみえても、中に種火が残っていて、再度燃え上がるといった可能性があるからです。

そのため、地元の消防団では、見張りのために現場に待機しながら、焼け残った跡をとびで掻き分け確認したり、水を撒いて再燃防止をするといった、地味ですが、とても重要な仕事を続けるのです。

また、林野火災など、水利が確保しにくい場所などでは、ジェットシューターという背中に背負う水のうに20リットルほどの水を入れ、手動式のポンプで、地道に水撒きを行います。手間がかかりますが、この作業を怠ると、大規模な火災にもつながりかねないため、慎重にならざるを得ません。

冬の寒い日などは、消火作業の後に引き続き、長時間こ



消防団員による放水訓練の様相（総合防災訓練）

ういった作業をするのは大変なことですが、そういう団員たちの姿を見るにつけ、タバコのポイ捨てなど、一部の方の不注意による出火には、悔しい気持ちになります。

地域に溶け込みながら、災害の際には協力体制を

消防団の仕事は、防火・消火活動以外にも、地域の防犯に向けた夜間のパトロールや大雨・降雪などへの対応、行方不明になった方の捜索といったように、多岐にわたっています。もちろん、警察・

消防署といったプロがいるわけですが、市のすべての地域に存在し、地元を知っている結束力のある団体ということで、消防団の役割には、大きいものがあると感じています。そういった任務に従事する団員の気持ちは、よく言われることですが、「自分たちのまちは自分たちで守る」ということに尽きると思います。地域に溶け込みながら、災害の際には協力体制が取れるよう、これからも関係機関、地域の方々と連携を密にして、活動していきたいと思えます。

地域という単位で、実際に災害が起こったらということを考えてる時期に来ている。普段、民生委員として一人暮らしの方などを訪問する経験の中で、小泉さんが感じるのは、「人とつながり」が求められている現代社会のあり方でした。

「人とのつながり」がいかにか必要とされているか

一人暮らしのお年寄りが具合が悪くなって、自分では電話することもできずにうずくまっていた。そこに偶然、運よく民生委員が訪問し、病院への連絡等を行って、大事に至らずに済んだ—— こうい

## 地域の力

自分だけでなく、近隣の人に関心を持つこと。それが、防災意識を地域で育むことにもつながるのではないのでしょうか。



小泉 明義 さん

市市民生委員  
児童委員協議会 会長

うことがありました。

私も、友愛訪問という活動で、65歳以上の一人暮らしのお年寄り等を対象に、月1回の訪問をしているのですが、その時、私に来るのを楽しみに待っていてくださる方も多く、「人とのつながり」がいかにか必要とされているかを肌で感じます。

そんなことから、「あの人はどうしているかな」ということが、私自身、常に頭から離れないのですが、近隣の人が「おはよう」と声を掛けるだけで、どれだけ一人暮らし高齢者などの方は、心強いかなと思うのです。

一人より二人で支えたほうが、より早く救出できる

民生委員も、来年、制度創設90周年の節目にあたり、現在「災害時一人も見逃さない運動」という活動に取り組んでいますが、今回、市で「要援護者支援カード」の登録制度というのを設けたのも、ちょうどいいタイミングだと感じています。

先日、その説明とあわせ、消防署の方を講師に招き、災害発生時の救助方法についての講習会が開かれたのに出席しました。搬送方法についての実践で、実際に人を抱えてみて、当たり前のことですが、一人より二人で支えたほうが、より早く救出できるということを実感しました。「災害になれば火事場の馬鹿力で運んでしまう」などと思わず、今度の福祉の日でも実演されるそうですね。多くの人に追加いただき、災害時の対処法を覚えて欲しいですね。

近所にいる支援を必要とする方を地域の方が把握する

阪神淡路大震災でも、地域の見守りネットワークを活発に推進していた地域では、安



災害弱者の救助方法の講習を受ける民生委員

否確認に功を奏したということが報告されております。

昔は「向こう三軒両隣」などと言って、近所で密なお付き合いがありました。核家族化が進んだ現在、よく言われる個人情報保護には配慮しながらも、近所にいる支援を必要とする方を地域の方が把握しておくことは、逃げ遅れを防止する上で、非常に大事なことだと思えます。

自分だけでなく、近隣の人にも関心を持つこと——。それが、防災意識を地域で育むことにもつながるのではないのでしょうか。

## 日ごろの備えと災害対策のために…

平成11年6月に政府で行った「防災と情報に関する世論調査」では、大地震に備えてとっている対策として、「特に何もしていない」と答えた人の割合が34%、また、平成17年6月の「水害・土砂災害等に関する世論調査」では、防災訓練へ「参加したことも見学したこともない」と答えた人が57%にもなっています。

今回の特集で、普段の暮らしの中で、地域の防災力を高めることが、いかに自分たちの生活を守ることにつながるかが、おわかりいただけたかと思えます。

市では、より多くの方に参加いただけるよう、防災訓練の実施を9月3日(日)としたところであり、また、各地域や職場においても、自主防災組織による活動が行われていますので、参加してみたいかがですか。

「備えあれば憂いなし」——これらの活動に参加できなくても、先に全戸配布した「防災マップ」等を活用し、各家庭での防災会議を開くなど、わが家における安全対策を考えてみませんか？



# 「愛の手で 広めよう 福祉の輪」

## 第20回 蕪崎市福祉の日記念まつり・・・救急搬送訓練も実施

毎年恒例の福祉の日記念まつりを、9月30日（土）午前9時より蕪崎中央公園において開催します。  
 （※雨天の場合、10月1日（日）に実施）会場では、運動会や模擬店、バザーやフリーマーケット、ミニ



S L乗車、消防車両の展示、交通機動隊の参加など、楽しい催し物がたくさんあります。

また、本年度は新企画として「救急搬送訓練」、「ハーレーダビットソン試乗会」も実施されます。

昨年好評をいただいた「健康測定コーナー」においては、前年の内容に加え、今社会的問題となっているメタボリックシンドローム（内臓脂肪症候群）の測定及び相談を、医師等により実施いたします。

小さいお子様から大人まで十分楽しんでいただけたと思います。

ご家族、お友達おそろいで、福祉の日を満喫してください。

### フリーマーケット出店希望者募集

福祉の日記念まつりでは、フリーマーケットの場を設けます。どなたでも出店できますので、みなさまの参加をお待ちしています。

■日時：9月30日（土） ※雨天の場合、10月1日（日）  
 午前10時～午後1時

■会場：蕪崎中央公園

■申込：9月20日（水）まで

■お申込み・お問い合わせ

福祉保健課福祉介護担当（内線178・179）

会場等の都合により、出店舗数を制限させていただく場合がありますので、申込みはお早めに！



### 耐震改修で減額措置 固定資産税の諸手続をお忘れなく

#### 住宅耐震改修工事を行った方

既存住宅の耐震改修を行い、次の要件を満たす場合には、改修後一定期間の固定資産税額が2分の1に減額されます。

#### 減額対象となる要件

- ・対象家屋
- ・昭和57年1月1日以前から存していた住宅。
- ・耐震改修工事

平成18年1月1日以降に行なった耐震基準に適合した改修工事で、工事が1戸当たり30万円以上のもの。

#### 減額期間

工事完了時期	減額期間
平成18年1月1日～平成21年12月31日	3年度分
平成22年1月1日～平成24年12月31日	2年度分
平成25年1月1日～平成27年12月31日	1年度分

（例）平成18年中に耐震改修した場合は、平成19～21年度の3年度分が減額されます。

#### 減額の範囲

減額となるのは、住宅用家屋のうち居住部分のみで、床

面積が1戸あたり120㎡相当分が減額対象になります。

#### 減額を受けるための手続

地方公共団体や建築士等が発行した証明書と改修費用が確認できる書類を添付し、原則として、改修後3ヶ月以内に申告してください。

#### 家屋を取り壊された方

固定資産税は、1月1日現在に存在する家屋に課税されます。年の途中で家屋を取り壊した場合、翌年から課税されなくなり、速やかに「家屋滅失届」を提出ください。

※登記所にて家屋滅失登記をされた方は必要ありません

#### 住所、納税義務者等の変更

納税義務者の死亡や住所変更、納税通知書の送付先の変更の際には届出が必要です。また、未登記の家屋が売買等により所有権移転された場合にもご連絡をお願いします。

#### お問い合わせ・届出先

税務課固定資産税担当  
 （内線1506～1508）

# 生徒の豊かな感性を育む中学校を目指して 葦崎西中学校建設着工



昭和41年4月、葦崎中学校と甘利中学校を統合し、昭和42年3月に建設された葦崎西中学校は、校舎建築から39年が経過し、建物の老朽化とともに地震防災対策のうえからも全面改築が必要とされ、第5次長期総合計画に基づき、新校舎建設が計画されました。

計画策定に際し、西中学校建設構想委員会において、望ましい学校施設についての調査研究を重ね、貴重なご意見をいただいた結果、生徒の豊かな感性を育む中学校を目指し、このたび着工の運びとなりました。

建設にあたっては、生徒への負担軽減と仮設校舎建設経費の圧縮をはかるため、現校舎の有効利用にも努めています。

## 省エネルギーへの配慮と 自然エネルギーの有効利用を兼ね備えた校舎

レンガを用いた外断熱校舎は夏場の厳しい暑さと冬場の北風に対し、省エネルギーで快適な室内空間を得られます。コンクリートの躯体の外側を断熱材で包み込むことで、外気温の影響を受けにくく、在室時に冷暖房された室内の熱が躯体にも蓄熱されます。その輻射効果により、温度差の少ない安定した室内環境を得られ、空調設備への依存度が減ることで、省エネルギーにつながります。

また、レンガで躯体を包むことは、断熱効果ばかりではなく、暖かな表情を持ちメンテナンスマもほとんど必要としません。生徒が大半の時間を過ごす



工事の無事完成を祈願し、関係者による起工式が8月10日、建設予定地において行われました。

普通教室は、全て日当たりのよい南側にまとめています。バルコニーや庇を設け、日射をコントロールするほか、中庭を設け風の通りをよくし、採光も得やすくしてあります。天井裏には換気扇と通気孔を設置し、夏季の夜間に外気を通して、日中温まった校舎の熱を排出するシステムを設けています。また、夏場の特に外気温が高い日に、教室内の温度上昇を緩和するため、井戸水を冷熱源とした簡易空調システムを導入しています。なお、工事期間中は近隣の皆様に大変ご迷惑をおかけしますが、ご理解ご協力をお願いいたします。

## 施設概要

■建設位置： 韮崎市神山町鍋山 1 番地 1

■敷地面積： 31,814 m<sup>2</sup>

■校舎延床面積： 7,669 m<sup>2</sup>

### ■校舎施設：

- 1階 職員室、校長室、保健室、更衣室、会議室、相談室、教科室、普通教室、多目的室、特別支援学級、PTA室、多目的スペース、給食調理室（配膳室、調理室、洗浄室、下処理室、検収室、事務室、休憩室）
- 2階 普通教室、多目的室、更衣室、コンピュータ教室、教科室、図書室、視聴覚室、家庭科被服室、家庭科調理室、特別活動室、放送室、生徒会室、多目的スペース
- 3階 普通教室、多目的室、更衣室、外国語教室、教科室、理科室 1・2、技術室、作品庫、美術室、音楽室 1・2、創作テラス、多目的スペース

### ■体育館・柔剣道場：

鉄筋コンクリート造（一部鉄骨造）  
平家建（一部 2 階建）床面積 2,484 m<sup>2</sup>

### ■プール施設：

ステンレス製 25 m× 8 コース  
附属棟（部室含）299 m<sup>2</sup>

### ■外構施設：

グラウンド夜間照明設備  
スプリンクラー設備  
体育倉庫 52 m<sup>2</sup>

※ 新校舎使用開始予定 平成 19 年度 3 学期  
※ 全施設完成予定 平成 21 年 3 月

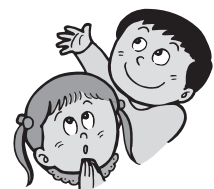


新校舎完成予想図

## 児童手当の制度改正

### 受給申請の手続きはお済みですか？

すでに広報  
5月号・6月  
号でお知らせ  
をしましたが、  
児童手当は、  
今年4月から  
支給対象年齢  
が小学校6年生までに引き上  
げられ、所得制限も緩和され  
ました。  
(下の所得限度額表を参照)



現在、児童手当の支給を受けていない保護者の方で、受給資格がありながら申請がお済みでない方は、早めに手続きをしてください。  
※公務員の方は、勤務先へお問い合わせください。

### ■申請期限

9月30日まで

※それ以降に提出された場合、手続きをした翌月分から対象となりますので、ご注意ください。

### ■支給期間

12歳到達後最初の3月まで

### ■支給金額（月額）

- ・ 第1・2子 5千円
- ・ 第3子以降 1万円

### 所得制限限度額表

扶養親族等の数	国民年金加入者	厚生年金等加入者
0人	4,600,000円	5,320,000円
1人	4,980,000円	5,700,000円
2人	5,360,000円	6,080,000円
3人	5,740,000円	6,460,000円
4人	6,120,000円	6,840,000円

### ■お申し込み・お問い合わせ

福祉保健課子育て支援担当（内線173・174）

注1) 所得税法に規定する老人扶養親族がある者には、左表の金額に老人扶養親族1人につき6万円を加算した額が限度額になります。

注2) 扶養親族等の数が5人以上の場合の限度額（所得額ベース）は、1人につき38万円（老人扶養親族である時には44万円を加算した額）。

注3) 給与所得者は、「給与所得の源泉徴収票」の給与所得控除後の金額を確認してください。

# 蕪崎のみなさん、ドウモアリガト

## 国際交流ホームステイ事業

アメリカの姉妹都市であるフェアフィールド市の高校生が、7月11日～31日までの3週間、日本の生活を経験しながら両都市の市民交流を図るため、一般の家庭にホームステイ体験をしました。

また、市民の方との交流について、すべてをご案内できませんが、少しでも国際交流を身近に感じていただけるよう、参加者のコメントと活動風景を紹介させていただきます。



蕪崎を訪れた記念に参加者で植樹を行いました。交流のシンボルとして大きく育つことを願います。

### 「この交流事業で学んだことをみんなに伝えたい」

蕪崎市はとても安全で便利なところ、街なみもきれいという印象を受けました。人々も親切で、言葉が通じなくても交流することができ、楽しい経験をさせてもらいました。

そして何より、蕪崎市のみなさんが、私たちのために色々を用意してくれたことに、とても感激しました。この有意義な交流事業を通じ学んだ成果をフェアフィールドに持ち帰り、日本の人たちがとても親切であること、他文化に触れることの素晴らしさ、外国語を学習することの大切さを、みんなに伝えたいと思います。



アーリン・キャロン(引率者)

交歓会で食事をしながら市民とふれあうアーリン

### 「私もホストファミリーになります」

蕪崎市の人たちはとても親切で、私たちが蕪崎市民の一員であるように接してくれました。学校などを訪問した際にも、学生のスタイルは違いましたが、特別な歓迎をしてくれて、とても感激しました。



エリカ・アンドレーン

祭りで市民と一緒に御神輿をかつくエリカ

実際に蕪崎市を訪れた印象は、事前の知識と違和感はなかったですが、大変親切にくださったことには、正直びっくりしました。

もし蕪崎市からフェアフィールドに来てくれる市民の方がいれば、今回の経験を活かし、アメリカの生活様式を伝えられるよう、ぜひ私もホストファミリーとして迎えたいと思います。

### 「日本の子どもは賢いことをしているな」

蕪崎市の学校をいくつか訪問させていただきましたが、どこへ行っても、みんな私たちの後をついて来て、何だか有名人になったようで、とても楽しかったです。子供たちはとても可愛らしくて、大変いい印象を持ちました。

交流の時間では、質問せめにあったり、サインを求められたりするなど、言葉は充分に通じなかったのですが、おもしろかったです。

また、習字のクラスを見学させていただきましたが、アメリカでは自国の文化を学ぶことが少ないので、日本の子どもはとても賢いことをしているなと感心しました。



ケイラ・ラング

訪問した小学校の児童から書道を教えてもらうケイラ



国際ソロバチスト 葦崎の方に琴を習うアンジェリーン

## 「日本の伝統文化の意味を学びました」

アメリカは自由な気風がある反面、伝統文化といったものがあまりないので、たくさんの日本の文化に触れ、それぞれがとても意味のあることだということを学びました。

難しかったけど琴を弾かせてもらい、音もきれいで楽しかったので、機会があれば習いたいです。また、着物も帯や<sup>あわせ</sup>裕など着るのは大変でしたが、着心地がとても良く、色やデザインも気に入りました。

ホストファミリーをはじめ、他の場所でも、わざわざ自分たちのために用意してくれたことが大変嬉しかったです。

## 「ホスト家庭との交流はずっと続けたい」

みなさんから温かい歓迎を受け、私のことを家族の一員として迎え入れてくれ、ホッとしました。買物に行ったり、出かけたり、子どもたちと遊んだり、本当の家族のように扱ってくれましたし、日本の生活様式にも、特に違和感はありませんでした。

来た当初、マイクのホスト家庭と一緒に川に遊びに行った時、雨に降られて大変でしたが、帰りに温泉に入ったことがとても思い出に残っています。



葦崎・フェアフィールド交流協会で流し素麺を体験するカーン

ホストファミリーとの関係はかけがえのないものなので、帰ってからもずっと交流を続けていきたいです。

## 「全く違う文化に触れる経験ができた」

我々10代の学生にとって、この国際交流事業は、大変有意義なものだと思います。今回、日本に来ることで、全く違う文化に触れる機会ができ、とても楽しい経験をしました。葦崎市に来る前は大変暑いと聞いていたのですが、想像以上に雨に降られ、アメリカの気候と違って蒸し暑くて大変でした。

ホスト家庭では、日本食をたくさん出してもらい、日本の食文化を学ぶことができよかったです。さらに、フェアフィールドで「日本人は親切だよ」と教えられていた以上に、本当にみなさんに親切にしてくださいました。



生徒と調理実習で日本食をつくるマイク

### フェアフィールドへ行こう!! 姉妹都市派遣中・高生募集

市では、市内在住の中学・高校生を対象に、姉妹都市フェアフィールド市へのホームステイによる国際交流派遣事業を実施します。

#### ■期間《予定：23日間》

平成18年12月16日(土)～平成19年1月7日(日)

#### ■募集人員《予定》

6名(高校生3名、中学生3名)

#### ■募集期間

9月1日(金)～9月22日(金)

#### ■参加者負担金《前年度参考》

15万円前後(航空運賃等)

#### ■お申し込み・お問い合わせ

国際交流実行委員会  
(秘書室まちづくり推進担当  
内線 325・326)

※HPにも募集要項があります

こんな風にみなさん構えることなく、互いの文化の違いを楽しみながら一緒に時間を過ごされたようです。次の機会には、あなたのお家もホストファミリーをしてみませんか？

◆言葉が通じなくても、何とか意志の疎通はできました。日本の風習について、普段意識していないことを質問されたりして、逆に自分たちの文化を勉強するきっかけになりました。

◆日本に来てくれたのだから、普段自分たちが食べているものと同じ料理を食卓に並べましたが、積極的にチャレンジしてくれて、考えていたような心配ごとでもなかったです。

ホストファミリーってどんな感じ？  
↳ 受入家庭の声



ホームステイ参加者と受入家庭となったホストファミリーのみなさん(市役所庁舎前にて)



# 平成18年 事業所・企業統計調査

皆様の事業所を調査員が伺いますのでご協力を

平成18年事業所・企業統計調査が、10月1日全国一斉に行われます。調査員が調査票をお届けしますので、ご協力をお願いします。

## ■調査の概要

事業所・企業統計調査は、国内のすべての事業所及び企業を対象として、事業の種類や従業員数など基本的事項を調査し、その結果は、産業振興、男女共同参画、雇用、労働基準、都市環境整備などの各施策立案の基礎資料として利用されます。

## ■調査の対象

会社経営、個人経営を問わず、店舗、工場、事務所、営業所、飲食店、旅館、学習塾、病院など、すべての事業所や企業が対象です。

## ■調査の方法

9月下旬頃から調査員が調査票をお届けしますので、「調査の記入のしかた」をご覧の上、記入をお願いします。後日調査員が回収に伺います。

全国すべての事業所や企業が調査の対象です。調査員が調査票を持って皆様の事業所をお訪ねいたします。どうぞご協力ください。



なお、調査員は、「調査員証」を必ず携帯しております。

## ■情報の保護

調査票に記入していただいた内容を他人に漏らしたり、統計以外の目的に使用することは、法律で禁止されていますので、ご安心ください。

## ■お問い合わせ

企画財政課企画政策担当  
(内線3556)

## 乳がん検診の受診医療機関

■ 荏崎市立病院でも受けられます

乳がん検診が、これまでの山梨県厚生連健康管理センター（JA厚生連）に加え、平成18年8月～12月までの毎週金曜日の午後に、荏崎市立病院で受診ができるようになりました。

■対象者 25歳以上の女性で、家庭の主婦の方など、普段健康診断を受ける機会のない方  
(年齢は平成19年3月31日現在)

■検診会場 荏崎市立病院  
 ■受付期間 12月 8日(金)まで  
 ■受診期間 12月22日(金)まで  
 ■お申込み 保健福祉センター窓口又は、各総合健診会場にて  
 ■持ち物 健康保険証  
 ■自己負担金 1,000円(70歳以上無料)

□検診日(金曜日)  
 9月 1日、8日、15日、22日、29日  
 10月 6日、13日、20日、27日  
 11月 10日、17日、24日  
 12月 1日、8日、15日、22日

※健診日の7日前までに申し込みをして下さい。

■お申し込み・お問い合わせ  
 荏崎市保健福祉センター(本町3-6-3)  
 健康増進担当  
 ☎23-4310 FAX23-4316

## 雇用促進住宅

■ 入居者を募集しています

雇用促進住宅は、公共職業安定所の紹介等で就職する方、配置転換又は出向等により転勤する方で、通勤圏外のため住居の移転を余儀なくされている等の事情を持つ方に対し、住宅を確保することで職業の安定を図るための住宅です。

## ■契約

2年間の定期借家契約

## ■入居資格

入居には一定の資格が必要となります。事前にお問い合わせください。

## ■入居募集物件

住宅名	住所	棟数	間取り	家賃	共益費	駐車場
荏崎	荏崎市栄1-2	3棟	3DK(6畳/6畳/4.5畳/DK)	15,000～	800	無
荏崎第二	荏崎市中祖母石2086-3	2棟	3DK(6畳/6畳/4.5畳/DK)	26,500～	800	有
竜岡	荏崎市竜岡町若尾新田492	2棟	3DK(6畳/6畳/4.5畳/DK)	31,100～	2,750	有

■お問い合わせ (財)雇用振興協会東京支所  
 東京都墨田区江東橋2-3-10 倉持ビル第一7階  
 ☎03-5600-9017  
 FAX03-5600-9090 URL http://www.e-d-a.or.jp

## 青坂バイパス改良工事 残土の受け入れ地を募集します

主要地方道茅野北杜荏崎線(青坂バイパス)の道路改良工事に伴う残土受け入れ地を募集しています。

■条件: 荏崎市全域 1,000㎡以上 その他調査の上選定

■残土発生予定時期: 平成18年12月以降

■お問い合わせ 山梨県中北建設事務所峡北支所  
 道路課南部道路担当 ☎0551-23-3063  
 (深澤・直井) FAX0551-23-3014

武田の里の魅力・再発見

あなたがツアーガイドだとして、観光パンフレットなどですでに紹介されている名所、名物、人・・・以外で、『武田の里にらさき』の魅力伝えるとしたら、**韮崎市**のどこにお客さんをご案内しますか？多くの市民の皆さんの目を見た、**韮崎市**の新たな魅力を広く一般に伝えるため、あなたが**お持ちの情報**を教えてください。

■情報の提供は  
まちづくり推進担当まで  
(内線325・326)

さて、皆さんの好きな「武田の里」の風景はどこですか？

天にそびえるオベリスクが印象的な地蔵ヶ岳は、山の形が里から眺めると手を合わせ拜んでいるように見えることから、その名前が付いたと言

今月の紹介者 植松一好さん



どうかいよいよ知ってるけ〜？

願の風習があり、霧の河原に居並ぶお地蔵さんの列が、現代に通じる山岳信仰の姿を伝えています。この地の石仏を一体借り受けて持ち帰り、子どもが生まれると恩返しに二

霊妙なる石仏の眼差し 地蔵ヶ岳

また、故深田又弥氏により「白砂

われております。一般に、薬師岳、観音岳とあわせて鳳凰三山と呼ばれる宗教的な名前を持つ山々の中でも、特に、地蔵ヶ岳には、「地蔵ヶ岳講」という子授け祈

体にして返すという習わしは、古く江戸時代から続いているのですが、オベリスクの荘厳な姿と相俟って、他の山と違った霊妙な印象を、訪れる者に感じさせます。

また、青松」と表現された、天然の日本庭園ともいうべき風景は、秋になると、ナナカマドの赤岳樺の黄、ハイ松の緑、花崗岩の白い砂が、美しいコントラストを見せてくれます。

「ゆ〜ぶる にらさき」からお知らせ

10月から指定管理者キッツウエルネスが運営

先月号でもお伝えしましたが、「韮崎市健康ふれあいセンター（ゆ〜ぶる にらさき）及び道の駅にらさき」の指定管理者が、株式会社キッツウエルネスに決定し、平成18年10月1日〜22年3月31日の間、市に代わって管理運営を行うことになりました。

◎休館日のお知らせ

指定管理者へ運営を移行するため、9月28日（木）〜30日（土）の3日間を、休館日とさせていただきます。

◎回数券のご利用はお早めに

10月から市発行の回数券は使用できなくなります。お手持ちの回数券は、9月27日までにご利用ください。※使い切れない方は、「ゆ〜ぶる にらさき」の受付窓口にて、9月1日から30日の間に、払戻しをいたします。※未使用の回数券と印鑑をお持ちください。

■お問い合わせ

産業経済課商工観光担当（内線229〜231）

◎「ゆ〜ぶる」プールの利用制限について

水中ウォーク教室開催のため、次の日時については、一般の方のご利用ができませんので、ご了承ください。

月日	曜日	時間
9月5日〜2月27日	火曜日	午後7時〜7時45分
9月6日〜3月14日	水曜日	開館〜昼12時15分
	水曜日	午後1時30分〜午後2時15分
9月7日〜2月8日	木曜日	開館〜昼12時15分
9月8日〜3月16日	金曜日	午後7時〜7時45分

※12月27日〜1月3日の期間につきましては、水中ウォーク教室はお休みになります。

■お問い合わせ

市民課国保医療担当（内線127〜130）

耕作放棄は事故・火災の原因  
草刈など農地の適正な管理を

農地は、私たちの食料を生産するばかりでなく、美しい田園などの景観を生み出す重要なものです。その農地を耕作していないからといって、管理を放棄すると、そこから生えた雑草などにより、周囲の方の迷惑となります。また、そればかりでなく、病害虫発生や交通事故・火災の増加の原因ともなりますので、所有者・耕作者の方は、草刈などの適正な管理をお願いします。自分で草刈などができな



い方については、業者等に作業の委託をするなど、耕作放棄とならないよう適正に管理をしてください。

■お問い合わせ  
産業経済課農林振興担当  
(内線224)



広報では、武田の里にらさきで行われる行事や、あなたの身の回りの話題を募集しています。  
市役所総務課秘書室まちづくり推進担当  
☎ 22 - 1111 (内線 326)までご連絡ください。

## 「楽しい夏を。おくれ、おくれ」

松明で稲の害虫をおびき寄せ、米の収穫ができるよう行われていたという「虫おくり」の行事。中田町の中条地区で、この農業にまつわる伝統行事を子どもたちに知ってもらおうと、地区の三世代交流行事が開かれました。

暗闇の中、松明を手にした子供たちは、田圃道の足下を照らしながら、楽しい夏の思い出を招き寄せるように、一緒に来た両親おじいちゃんおばあちゃんと、微笑みながら歩いていました。



## 「夏だ！みこしだ！ワッショイ！×2」



露店が立ち並ぶ若宮通りを、人混みを掻き分け神輿が進む。今年も若宮八幡宮のみこし祭りには、大勢の見物客が訪れ、威勢のいい御神輿を担いだ若者たちが、夏の夜の熱い競演を繰り広げました。

それぞれに特徴ある13基の御神輿が、みこしパフォーマンスの審査場所となる駅前中央通りに差し掛かると、右に左に揺れながら、観客を圧倒する勢いで練り歩き、まさに担ぎ手のボルテージも最高潮に達していました。

## 「音と光、武田の里の夏の余韻に」



お盆さんの送り火が焚かれ、過ぎゆく夏を惜しむように、最後の宴が催される。

8月16日の「夏の武田の里まつり」では、踊らにやそんそんとばかりに、多文化交流の場となった盆踊りや、厳かな武田家累代将士供養会の松明行列、そして新たに市民参加による灯籠流しなどが行われ、多くの人で賑わいました。

メインの花火大会では、風林火山の仕掛け花火が、武田の里にらさきの夜空を彩り、訪れた人々は遙かな歴史の息吹を感じながら、音と光の余韻に浸っていました。





## 「戦勝祈願！全国に巻き起こせ緑の旋風」

7月8日から30日まで行われた「第26回武田の里にらさきサッカーフェスティバル」は、小・中・高校生・女子のそれぞれの部で、県内外の強豪チームを招き、中央公園陸上競技場ほか3会場で、熱戦が繰り広げられました。（シニアの部は11月に開催）

特に、高校生の部では、地元韮崎高校が決勝トーナメントで千葉の習志野高校を1-0で破り、同じく千葉の八千代高校に3-2で勝った静岡学園と決勝を戦うことに。市民サポーターの声援を受けピッチに立った韮高イレブンは、見事その期待に応え、静岡学園を2-0と完封し、優勝を果たしました。

試合後、優勝にうかれることなく、謙虚にゲームを振り返り、冷静にプレイを分析する監督と選手の姿は、次戦の好成績を予感させるものであり、応援団が、「このフェスティバル優勝の勢いを全国の舞台へ」と、「戦勝祈願」の旗を掲げて臨んだインターハイでは、波に乗る選手たちが縦横無尽の活躍を見せ、堂々、ベスト8まで勝ち進みました。



(写真提供：山梨日日新聞社)



## 「サッカーは世界の共通語」



● 昨年の夏にチェコ共和国に遠征し、地元サッカーチームとの交流を行ってきた穂坂町の少年サッカースポーツクラブ「FC - HOSAKA」のもとに、今度はメヘニツェのサッカー少年たちが、はるばるやって来てくれました。

● チェコの訪日団は、8月15日から8日間の日程で来日し、韮崎にはホームステイなどで滞在しながら、親善試合を行ったり夏祭りに参加するなど、サッカーを通じた友好を、さらに深めていきました。

## 「チャレンジと自分の力をチームへ」

● 韮崎東中学校サッカー部は、部員60名がチーム目標「関東大会優勝」、チームスローガン「チャレンジと自分の力をチームへ（責任）」の下、「全員守備・全員攻撃」をモットーに日々活動しています。

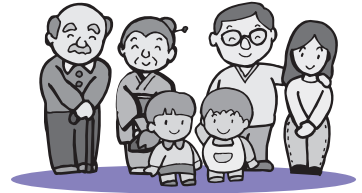
● 現チームの大会での成績は、県中学新人戦、県中学選手権、県中学総合体育大会を制し、中体連教育内大会で三冠を達成しました。ジュニアユース新人戦では決勝で惜しくも敗退はしましたが、準優勝を果たし、現在は、高円宮杯制覇に向けて活動しています。

● 部員は、小学校から引き続きサッカーをしている生徒もいれば、中学校に入学してサッカーを始めた生徒、そして県や地域の選抜選手として活躍している選手もたくさんいます。このように技術的には幅の広いチーム層ではありますが、それぞれが目標を持って、日々技能の向上に努めています。

● チームとして勝つことももちろんですが、それのみならず、中学校から高校へ、そして社会人へと縦のつながりを大切に、将来のサッカー人生に向けて、プラスになるような活動を心掛けています。そして、一人一人がチームの一員の自覚と誇りを持ち、部活動はもとより、学校生活や日常生活でも節度ある態度で臨んでいます。

● また、休日の練習や練習試合、大会などでは、保護者や地域の方々まで、多くの方に足を運んでいただき、暖かい声援やご協力をうけて活動が成り立っています。これらのことにも感謝の気持ちを忘れず、今後の活動にも力を入れていきたいと思っています。引き続き応援をよろしくお願いいたします。





# くらしの 情報報

2006年 新市町村振興宝くじ  
**オータムジャンボ宝くじ**  
1等・前後賞合わせて **2億円**  
9月25日 発売開始

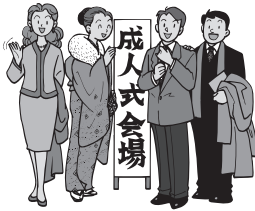
この宝くじの収益金は、市町村の明るい街づくりや環境対策、高齢化対策など、地域住民の福祉向上のために使われます。



## 平成19年度 成人式実行委員募集

市では公募による実行委員会を組織し、市と実行委員がチームを組んで、企画段階から手作りの「成人式」を実施します。

来年、再来年以降に成人式を迎える方、「こんな成人式がいい」という思いのある方、「記念すべきこの日



を盛り上げよう」、「思い出しに残る成人式を自らの手でつくりあげてみよう」という皆さんの参加をお待ちしています。

■募集定員 10名  
(定員になり次第締切)

■応募資格

- (1) 市内在住の18歳から25歳までの方(高校生は除く)
- (2) 実行委員会の会議(数回開催)に出席できる方
- (3) ボランティアで活動ができる方

■内容 成人式事業の企画・運営など

■期間 平成18年10月から平成19年2月まで

■お申込み・お問い合わせ

教育課生涯学習担当

(内線2608)

## 蕪崎市立病院 ボランティア募集

蕪崎市立病院では、患者サービスの向上と、地域社会との連携強化を図ることを目的に、外来フロアにおける病院内の援助、自力歩行困難な患者に対する援助等のサービスマニエッタを募集します。

■募集内容

満20歳以上の健康な方で、月曜～金曜の午前9時から午後3時までの時間内で、月に2回以上参加できる方。

■お問い合わせ

蕪崎市立病院  
事務局総務担当  
☎22112221

(内線213・214)

## 一生自分の歯で食べよう 8020推進員募集

「8020」はハチ・マル・ニイ・マルと読み、高齢化社会への対応のために、高齢者の健康に配慮し、80歳で自分の歯を20本保って一生自分の歯で食べることを目的として数値目標化したものです。

■資格

山梨県在住の方で、中学生以上、高齢者の方まで

■応募期間

随時受付(養成研修会は5年計画、年4回開催予定)※どの時期の研修会からでも参加できます。

■お問い合わせ

山梨県歯科医師会  
☎055125216481

## 果樹研究所農業技術研修生 推薦入試募集

果樹研究所では、平成19年度の推薦入試試験を実施いたします。

将来、果樹園を自営して地域の指導的立場になり得るような皆さんの応募をお待ちしています。

■研修コース及び実施場所  
□落葉果樹コース(梨・栗・桃・梅など)  
果樹研究所(つくば)(茨城県つくば市藤本2-1-1)

□常緑果樹興津コース(カンキツ全般)  
果樹研究所カンキツ研究興津拠点(静岡県静岡市清水区興津中町485-6)

□常緑果樹口之津コース(カンキツ全般)  
果樹研究所カンキツ研究口之津拠点(長崎県南島原市口之津町2954)

■募集予定人員  
各コース15名

■研修期間

平成19年4月から平成21年3月までの2年間

■推薦基準

・果樹園芸の発展に寄与しようとする意欲が強く、目的意識を持つ者  
・平成19年3月に高等学校卒業見込みの者(原則)

・学業成績が科目全体で原則3.5以上で、健康に優れている者

・欠席しない者

・専願とする者

■受付期間

平成18年10月31日まで

■試験日程

平成18年11月8日(小論文)

■ お問い合わせ  
 果樹研究所企画管理部  
 ☎029-8338-6455  
 FAX 029-8338-6437

■日時 (10月より)  
 毎月第2第4木曜日  
 ■場所  
 市民会館4階大会議室  
 ■講師  
 長谷川本子氏  
 ■費用 (会場費等実費)  
 月千五百円 ※三ヶ月前納  
 ■募集人数  
 20名 (定員になり次第締切)  
 ■お申し込み  
 中野 (☎) 23-5737  
 ※9月30日締切



今、話題のフラダンス。ハワイの曲に合わせて楽しく踊りましょう。初心者歓迎です。

**蕪崎ハイビスカスサークル会員募集**

■ お問い合わせ  
 山梨県司法書士会事務局  
 ☎055-253-6900

■日時  
 10月1日 (日)  
 午前10時〜午後4時  
 ■場所  
 蕪崎市民会館3階  
 ■相談内容  
 (1) 新会社法に対する会社登記  
 (2) 不動産登記と関連する法律  
 問題等

職務上の守秘義務により、相談者の秘密は厳守されますので、お気軽にご利用ください。

**10月1日 (法の日) 無料登記法律相談所**



■ お問い合わせ  
 055-1235-1131  
 総務課 (内線2521)

■相談内容  
 ・交通事故損害賠償関係  
 ・土地建物賃貸借関係  
 ・賃貸、売買代金、手形関係  
 ・相続財産、夫婦・家庭内の紛争  
 ・サラ金の返済関係  
 その他

■日時  
 10月3日 (火)  
 午前10時〜午後4時  
 ■場所  
 岡島オーヤル会館  
 8階ホールルーム

調停制度は、市民の良識を反映させながら、柔軟に紛争を解決するADRの手続として、訴訟と並んで極めて重要な役割を担っています。今年度も、次のおり無料調停相談会を実施しますので、どうぞご利用ください。

**山梨調停協会 無料調停相談会**

◆**市民栄養相談 (要予約)**  
 「食」に関する心配ごとや疑問の相談。  
 ※予約は保健福祉センター (☎23-4310) にて電話受付。

◆**心配ごと相談**  
 生活・身の上等の日常生活の悩みに関する相談。  
 毎週月曜日 10:00~15:00  
 市役所にて

◆**行政相談**  
 国や県、市の行政などについての相談。  
 第1・2・4月曜日 13:00~15:00  
 市役所にて

◆**無料法律相談 (要予約)**  
 法律的な相談であればどんな内容でも可。  
 9月の相談は、28日 (木) 13:00~1人30分以内。  
 ※予約受付は9月11日 (月) 9:00~、企画財政課 (内線357) で電話受付。

◆**物忘れ相談**  
 物忘れや認知症予防・介護についての相談。  
 毎月第2火曜日 9:30~16:00  
 保健福祉センターにて

◆**家庭児童相談**  
 子どもや家庭に関する悩みの相談。  
 毎週木曜日 10:00~16:00  
 市民会館にて

◆**学校教育相談**  
 学習・いじめ・不登校など学校教育に関する悩みや不安の相談。  
 毎週月・火・水曜日 9:30~16:00  
 市民会館にて

◆**結婚相談 (要予約)**  
 結婚相手の紹介や相談に応じ、幸せな家庭が築けるよう協力。  
 毎週火・金曜日 13:00~16:00  
 市民会館1階結婚相談所にて (☎22-9711)



### いきいき生涯学習講座 豊かな生き方を考える

あなたが豊かに人間関係を築き、生きがいをもって、あなたらしく輝いて生きていくためには？

- 日時 9月27日(水) 13時30分～15時30分
- 場所 蕪崎市民会館4階 大会議室
- 内容 「60歳からのセカンドデビュー」
- 講師 高橋照氏
- 費用 無料
- 対象 興味関心のある方など、なだでも大歓迎

### 勇壮な伝統の響き 三宅太鼓体験教室

1800年も昔から三宅島に伝わる勇壮な三宅太鼓。素朴なリズムと心に染みいる迫力ある音であなたを魅了します。体感してみませんか。

- 日時 10月1日・8日・15日・22日・28日 各日曜日5回講座 ※28日のみ土曜日
- 場所 13時30分～15時30分 蕪崎市民会館5階 大ホール
- 指導 三宅太鼓山梨会 深澤正志氏
- 費用 無料
- 対象 小学生以上
- 持物 太鼓に興味のある方 ならごなたでも 汗拭き用タオル・飲料水・身軽な服装
- 申込 9月21日(木)まで
- いづれも、お申し込み・お問い合わせ 蕪崎市民会館 22-1121 ☎ 22-2910

### 歴史と文化のまちひら 武田の里学び塾

市民と地域の歴史文化遺産の保護活用を考える学習会。(初めての方も参加ください) 第4回学習会 「武田の里」の歴史景観 (中世～近世) 群雄割拠する戦国時代、その時代の雄「武田氏」は、この蕪崎の地に、集大成の城「新府城」を築城しました。

その頃蕪崎はどんな様子だったのでしょうか？ また、周辺の様子はどうだったのでしょうか？ 広い視野から蕪崎の中世・近世を振り返ります。

- 日時 9月29日(金) 午後7時～9時
- 場所 蕪崎市民会館4階 大会議室
- 講師 八巻与志夫 (山梨県立考古博物館)
- 定員 40名 ※1ヶ月前から受付
- お申し込み・お問い合わせ 秘書室まちづくり推進担当 (内線325・326)



### ご来校、お待ちしております 第32回あけぼの祭

今年も県立あけぼの養護学校では、「Hey! Friends.」集って輝こう☆ ～みんなで

心を1つにして輪を作ろう！」のテーマのもと、学園祭「あけぼの祭」を開催します。当日は、午前の部が小学部、中等部、高等部の各学部毎の仮装コンテスト、お昼には模擬店、午後の部は全校ゲームなどを予定しています。

改修工事も終わり、きれいになった学校で、本校の児童生徒のいきいきと活動する姿をみていただきながら、地域の方々と交流したいと考えています。たくさんの皆様のご来校を、お待ちしております。

- 日時 10月14日(土) 9時15分～15時15分 ※悪天候時は15日(日)に順延
- 場所 県立あけぼの養護学校 校体育館、松籟館等



■お問い合わせ 児童生徒会担当 輿石 0551-221-6131



### 東京エレクトロン蕪崎文化ホール 公演案内

フィンランド・ラハティ交響楽団(大ホール)

世界一美しいピアノニッシモ：「音楽の友」年間ベストワン・オーケストラが蕪崎へ！  
《プログラム》  
♪コッコネン 間奏曲  
♪グリーグ (歌劇「最後の誘惑」より)  
ピアノ協奏曲イ短調作品16  
♪シベリウス  
交響曲第2番 一長調 作品43  
※演奏者の都合により曲名が変更される場合があります。

■10月7日(土)18時30分開演  
■全席指定 S席1万円 / A席8千円 / B席6千円  
友の会会費は各5百円割引  
■お問い合わせ 東京エレクトロン蕪崎文化ホール 0551-201-1155

**子育て教室**

持ち物／各種健康手帳・筆記用具・  
教室に応じて体操のできる服装

◆**パパ・ママ学級（要予約）**

育児について、沐浴実習、呼吸法  
Bコース3 9月9日（土）9：00～  
妊産婦の食事、妊婦体操  
Cコース1 9月11日（月）13：30～

◆**すくすく教室（7か月）**

9月12日（火）  
受付時間 13：00～13：30  
対象：H18年2月生まれ

◆**よちよち教室（11か月）**

9月19日（火）  
受付時間 13：00～13：30  
対象：H17年10月生まれ

◆**のびのび教室（2歳児）**

9月20日（水）  
受付時間 13：00～13：30  
対象：H16年8月生まれ

**乳幼児の健診**

持ち物／母子健康手帳・バスタオル・  
保険証・印鑑

◆**4か月児健診**

9月22日（金）  
受付時間 13：00～13：30  
対象：H18年5月生まれ

◆**1歳6か月児健診**

9月8日（金）  
受付時間 13：00～13：30  
対象：H17年2月生まれ

◆**3歳児健診**

9月15日（金）  
受付時間 13：00～13：30  
対象：H15年8月生まれ

**育児健康相談等**

持ち物／各種健康手帳

◆**育児相談（要予約）**

9月21日（木）  
9：30～16：00

◆**母子健康手帳交付・  
妊婦相談・一般健康  
相談**

毎週月～金曜日  
9：30～16：00

**健康づくり教室**

持ち物／各種健康手帳・筆記用具・  
教室に応じて体操のできる服装

◆**健康トレーニング教室**

毎週月曜日 13：30～15：30

◆**健康アップ教室（Bグループ）**

毎週木曜日 19：30～

◆**体改善” にこにこ” 講座（Aコース）**

9月6日、13日（水） 13：00～

◆**体改善” にこにこ” 講座（Bコース）**

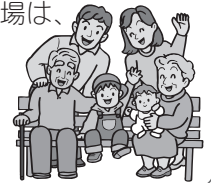
9月7日、14日（木） 9：30～

◆**めざまめ教室**

9月14日（木） 受付時間 13：00～



■いずれも お問い合わせ・会場は、  
韮崎市保健福祉センター  
（本町3-6-3）  
☎23-4310  
FAX 23-4316



? 糖尿病で通院中です。空腹時の血糖値は110mg/dl 程度ですが、\*HbA1c は7.2% と、優良なコントロールと言われる5.8% 以下までは程遠いようです。どうしてでしょうか。

◎**食後の血糖値がかなり高くなっていると思われます。**  
糖尿病の方は、HbA1c の値を毎回のよう測定していきましょう。血糖値だけですと、空腹時であればそれなりに低く、食後であれば高くなり、採血した時点の様子し



アドバイザー 韮崎市立病院  
内科医長 保阪 大也

かわかりません。HbA1c は、1~2 ヶ月の血糖値が、平均してどのくらいであったかを  
知るための検査です。それが7.2% だと、血糖値は平均して170~180mg/dl 位であったらう、空腹時血糖が  
110mg/dl なので、食後の一番高い時は230mg/dl 前後まで上昇していただらう、と考えます。

従って、一食あたりのカロリーがまだ多いですよ、という指導がされることになります。空腹時血糖に較べて  
HbA1c が高い方は、食生活を再度見直して下さい。

◎**血糖値の変動が大きいと、血管の壁への障害が強くなり、合併症を起こしやすいと言われてます。**

また、HbA1c が6%（血糖値の平均が約135mg/dl 前後）と一見良好でも、実は空腹時90mg/dl、食  
後180mg/dl とあまり良くないことも珍しくはありません。血糖値の変動が大きいと、血管の壁への障害が  
強くなり、合併症を起こしやすいと言われてます。HbA1c が良好の方も御自分のデータを見直して下さい。

主治医の指示にもよりますが、病院で血糖値を測定するとき、今日は空腹時、次回は食後1時間、その次  
は食後2時間など時間を変えて検査してみると参考になります。

\* 赤血球の中に含まれるヘモグロビン（血色素）にブドウ糖が結合したもので、食事の影響を受けないためいつでも検査ができ、通常時の血糖レベルの判定に使われる。

## 児童センターであそぼう

開館時間 月～土曜日 9:00～19:00  
0～6歳(未就学)児は保護者の同伴をお願いします。

葦崎児童センター  
(☎22-7687)

◆親子であそぼう(おいがみ)  
9月12日(火)  
～15日(金) 11:00～

◆親子交通安全教室  
9月 8日(金) 10:30～  
講師 葦崎市交通指導員

◆環境の話(小学生対象)  
9月29日(金) 15:30～  
講師 瀬田寛先生  
テーマ「昆虫の目を通して見た山梨の自然」

◆寿ルーム(小学生対象)  
毎週月曜日

北東児童センター  
(☎23-5550)

◆作って遊ぼう ※要予約  
9月 6日(水) 10:30～

◆親子であそぼう(お絵かき)  
9月12日(火)  
～15日(金) 11:00～

◆ニュースポーツ(小学生対象)  
9月 5日(火) 14:30～  
講師 葦崎市体育指導員

北西児童センター  
(☎22-1775)

◆親子であそぼう(お絵かき)  
9月26日(火)・27日(水)・  
29日(金) 11:00～

甘利児童センター  
(☎23-1535)

◆親子であそぼう(おいがみ)  
9月26日(火)・27日(水)・  
29日(金) 11:00～

◆親子で楽しむおやつ作り  
9月12日(火) 10:00～  
講師 葦崎市食生活改善推進委員  
場所 大草ふれあいセンター ※要予約有料

◆甘利っ子広場  
9月19日(火) 14:00～



行事のない日でも、各センターは開館してまですので、お子さんと一緒に遊びに来てください。

小学生の行事は、「パソコンを楽しもう」など他にもありますので、各児童センターにお問い合わせください。

### 子育て支援センター・児童センター 合同行事

◆リトミック(リズムであそぼう)  
9月21日(木) 10:00受付 10:30～11:30  
講師: 日比野弘美先生  
場所: 葦崎市営体育館(現地集合)  
持物: 室内シューズ、飲み物

★乗り合わせでお越しください

◆ちびっこ運動会 ※要予約  
9月28日(木) 10:00受付 10:20～11:30  
場所: 葦崎市営体育館(現地集合)  
持物: 室内シューズ、飲み物

## 子育て支援センターに いらっしゃい!

開設時間 月～金曜日 10:00～12:00  
イベントのない日もお友だちが来てあそんでいるよ!

地域子育て支援センター  
(藤井保育園内 ☎23-7676)

### □例月のイベント(会場:支援センター)

◆子育てトーク(子育てについてお話ししよう)  
9月 6日(水) 10:30～11:30

◆体位測定(お子さんの身長・体重を測います)  
9月19日(火) 10:30～

◆誕生会に参加しましょう(お友だちと一緒に)  
9月22日(金) 10:00～

◆水曜ミニミニタイム(歌・手遊び・シアター)  
※27日はお休みです

### □保育園開放・子育て相談

・保育園開放 毎週水曜日 10:00～12:00  
・子育て相談 面談 8:30～12:00  
電話相談 8:30～17:00

### □その他のイベント・講座

◆「お話の会」(会場:東京エレクトロン葦崎文化ホール)  
9月12日(火) 10:00～11:30  
講師: チョカサ  
パネルシアターなど、親子で一緒に楽しみましょう

◆散歩に行こう(支援センター集合)  
9月26日(火) 10:00～12:00  
目的地: 北東児童センター  
持物: 着替え、おやつ、飲み物、タオルなど

◆親子手作りおやつ教室(※要予約、託児有り)  
9月27日(水) 10:00～11:30  
場所: 保健福祉センター2階栄養指導室  
講師: 葦崎市保育園 横森千代子栄養士  
持物: タオル、スリッパ、エプロン、三角巾、飲み物  
※子ども用も用意してください  
費用: 材料費は自己負担していただきます

◆親子健康教室(会場:支援センター)  
9月29日(金) 10:30～11:30  
講師: 葦崎市保健師

こぶし号老人福祉センターバス(9月巡回日程)

祖母石、一ツ谷、水神、1～5丁目、若宮、旭、日の出、西町、富士見ヶ丘、中島、高河原(韮崎駅経由)	7日(木)・26日(水)
富士見、岩下、上の山(韮崎駅経由)	8日(金)・27日(水)
穂坂町権現沢、上の原、上今井、原、長久保	11日(月)・28日(木)
穂坂町日の城、三之蔵、三ツ沢上下、飯米場	12日(火)・29日(金)
穂坂町柳平、宮久保、鳥の小池	13日(水)
藤井町全区	14日(木)
中田・穴山町全区	18日(月)
円野町全区(一ツ谷経由)	1日(金)・19日(火)
清吾、神山町全区(一ツ谷経由)	4日(月)・21日(木)
旭町全区(一ツ谷経由)	5日(火)・22日(金)
大草・竜岡町全区	6日(水)・25日(月)
静心寮	20日(水)
老壮大学	15日(金)
東ヶ丘病院	15日(金)

日程に変更がある場合、区長を通じ連絡します。  
お問い合わせ 老人福祉センター(☎22-6944/☎22-6980)

子育てサロン 銀河鉄道

「伝えたい! 懐かしい童謡・唱歌を歌いましょう」

子どもの豊かな心育てのために、懐かしい童謡・唱歌をみんなでいっぱい歌いましょう。

日時 9月13日(水) 10:00~11:30  
場所 韮崎市民会館4階大会議室  
講師 繁宮章子氏  
費用 無料  
お問い合わせ 市中央公民館(☎22-1121)

☎055-2223-1489

- 日時 9月30日(土) 10時から14時まで
- 場所 アイメツセ山梨 警察犬・介助犬の模範演技、動物クイズ、大抽選会など
- 参加 無料
- お問い合わせ 県福祉保健部衛生薬務課

9月20日からの動物愛護週間に関連し、動物とふれあい、親しんで、動物のことを少しでも分かってもらえるよう、イベントを開催します。

動物愛護デーイベント

新刊情報 図書館流通センター「週刊新刊全点案内」1481号より



「子どもたちのインターネット事件」

長谷川 元洋 著(東京書籍)  
携帯電話・インターネット。手軽に使えるようになって便利な反面、危険もはらんでいます。  
著作権・肖像権の侵害、デジタル万引き、援助交際、なりすましメール、ネットいじめ、架空請求…。あなたの子どもは大丈夫ですか? 今一度確認を。



「天保妖盗伝 怪談岩淵屋敷」

鳥羽 亮 著(双葉社)  
天保2年、両国橋の袂。  
たかさんの見世物小屋の中に「お岩屋敷」と演し物名を幟に染め上げた「百鬼座」があった。  
呼び声は恐ろしいが、実はこの一座…。鳥羽亮、新境地を拓く。

- (一般書)「無言歌」 赤川次郎 著(新潮社)
- 「少年時代」 池永陽 著(双葉社)
- (児童書)「でんきがまちゃんとおなべちゃん」 長野ヒデ子 作(学研)
- 「戦争をめぐりぬけたおさるのジョージ」 ルイズ・ポーデン 作(岩波書店)

◎図書は、リクエストや予約もお受けいたします。  
◎先にご案内の「リサイクル文庫」にご協力ください。  
◎ご返却が遅れている方は、どうかお早めにお返しください。

■9月の休館日 毎週月曜日・31日(木)  
お問い合わせは、韮崎市立図書館  
(☎22-1121 / ☎22-2910)

今月のだっこの会

わらべ歌・手遊びなど

覚えて語りかけてください。  
日時 9月28日(木) 10:30~  
場所 市民会館3階 和室

今月のおはなし会

紙芝居・パネルシアター・工作など

絵本のよみきかせ、どんな作品を選びますか? 友だちを誘っておいでください。  
日時 9月30日(土) 10:00~  
場所 市民会館3階 和室

今月の朗読のつどい

朗読は「韮崎なみの会」のみなさんです。お楽しみに!

日時 9月2日(土) 14:00~  
場所 市民会館4階 大会議室

おぼすてやま 「姨捨山」 西本 鶏介 作(朗読 渡辺恵美子 さん)

「赤いコートの女」 小池 真理子 作(朗読 青木文子 さん)

「父さん、ぼく面倒みきれません」 柚木 真理 作(朗読 中沢明子 さん)

当日は作者柚木真理さんがいらっしやいます。

※次回は10月7日(土)です。



# 市民のひろば

「市民のひろば」では、みなさんの明るい笑顔があふれる話題・情報・写真をお待ちしております。ご連絡は市役所まちづくり推進担当まで。



宇佐美 裕子さん

## 公共の場を美しくという気持ちで描きました

5月にお話があり、学園祭と同時進行で準備に取りかかりました。一番苦労したのは原画の作製でしたが、あとは実際に現地へ何度足を運び、思い通りのものができるよう縮尺を測って当日の作業に臨みました。

テーマは「自然」。葦崎という地域からイメージするものとして、部の話し合いの中で決まりました。部員14人+校内ボランティア約20名で制作したのですが、地域の人達が手伝ってくださって、通りがけの方やお巡りさんも描いてくれたんですよ。学校外の方とふれあう貴重な体験ができ、本当によかったです。ぜひ、葦崎駅へ見に来てください。



JR葦崎駅ガード下に葦高美術部で壁画を制作

## わが家のアイドルこんにちは



中田町 齊藤宗之・望さん 宅  
きららちゃん (H17年10月生まれ)  
～「元気で優しい子に育ってね」～



富士見 荒木貴博・優子さん 宅  
あやか  
彩花ちゃん (H17年8月生まれ)  
～「思いやいのある子になってね!」～



旭町 小林 珠里・由美子さん 宅  
こうたろう  
航太郎くん (H15年4月生まれ)  
まい  
舞衣ちゃん (H17年11月生まれ)  
～「いつまでも仲良くね」～

身近な環境をテーマにとりあげ、活動しています

私たち葦崎生活学校では、グリーンコンシューマー（環境にやさしい消費者）をスローガンに、今までの暮らしや社会の仕組みを見直しながら、住みよい地域づくりにつながる実践活動として、ごみ問題や食生活環境の問題に取り組んでいます。

具体的には、廃食用油を利用した石鹸づくりや、アダプトプログラムでの公園清掃、子供たちの食育のための紙芝居づくりなどを、メンバーの交流を深めながら楽しく活動しています。



食育用の紙芝居



釜無川河川公園での清掃活動

市の人口 (8月1日現在)		
男	16,412人	世帯数 12,226世帯
女	16,708人	前月比 +23世帯
計	33,120人	
前月比	+29人	

### 健康に気をつけ医療費の節約にご協力ください

8月中に市が支払った医療費をお知らせします。

国民健康保険	155,612,879円	※1人当り 17,366円 (前月比 8.94%増)
老人保健	218,493,920円	※1人当り 56,269円 (前月比 0.33%減)