

あなたの「健康」大丈夫？

総合健診結果報告会 が始まります

あなたの身近に「時間がな
ら」「汗で悪い汗はな
ら」「面倒くさい」「面倒くさい」
など、そんなふうに思って健
診を受けていない方はいませ
んか？

病気は、ある程度進行する
までは症状としてあらわれて
こないことがあります。だか
らこそ、体の中で起こってい
る小さな異常を、健診でしっ
かりとチェックする必要があ
るのです。

食べすぎや運動不足、飲
みすぎ、過労など生活習慣の
乱れが続けば、余ったエネルギー
ギーが脂肪に姿を変え、内臓
の周りに蓄積し、肥満・高血
糖・脂質異常・高血圧など健
診結果に必ずあらわれてきま
す。

一言葉は、「健診は、健康
づくりのよきパートナー。健
診結果は、自分の健康を育て
るうえでのよきパートナー。」
自分の体とまっすぐ向き合
い、健診結果を上手に生かし
て自分らしい健康的な生活を
おくりたいものです。

■ **お問い合せ**
保健課健康増進担当・保健指導担当
☎ 23-4310

| 総合健診 | 結果報告会 | | | | | | | | | | | | | | | | |
|------|----------|-----------|-------|----------|----------|----------|-----------|-----------|-----------|-----------|-------------|------------|-------------|-----------|-----------|-------------|-----------|
| | 場所 | 健診日 | 69歳まで | | | | 70歳以上 | | | | | | | | | | |
| | | | 日程 | | 場所 | 日程 | | 場所 | | | | | | | | | |
| 円野 | 7月20日(水) | 8月26日(金) | 午前 | 保健福祉センター | 8月26日(金) | 午後 | つぶらの会館 | 清哲会館 | 8月29日(月) | 午後 | 武田の里ふれあいホール | 8月30日(火) | 午後 | 保健福祉センター | | | |
| 清哲 | 7月21日(木) | | 午後 | | | 午前 | | | | 8月31日(水) | | | 午前 | | 旭公民館 | | |
| 神山 | 7月22日(金) | 8月29日(月) | 午前 | | 保健福祉センター | 9月 1日(木) | 午後 | 藤井公民館 | 9月 2日(金) | | 午前 | 穴山町ふれあいホール | 9月 5日(月) | 午後 | | 龍岡公民館 | |
| 神山① | 7月23日(土) | | 午後 | | | | 午後 | | | 9月 6日(火) | 午前 | | | 保健福祉センター | | | |
| 神山② | 7月24日(日) | 8月30日(火) | 午後 | | | 保健福祉センター | 11月11日(金) | 午後 | 保健福祉センター | | 11月18日(金) | 午後 | 大草町ふれあいセンター | | 11月21日(月) | 午後 | 中田公民館 |
| 神山③ | 7月25日(月) | | 午後 | | | | | 午後 | | 11月22日(火) | | 午後 | | 保健福祉センター | | | |
| 神山④ | 7月26日(火) | 8月31日(水) | 午後 | | | | 保健福祉センター | 11月25日(金) | 午後 | | 保健福祉センター | 12月 6日(火) | 午後 | | 保健福祉センター | 12月 6日(火) | 午後 |
| 神山⑤ | 7月27日(水) | | 午後 | | | | | | 午後 | 12月 6日(火) | | | 午後 | 保健福祉センター | | | |
| 神山⑥ | 7月28日(木) | 9月 1日(木) | 午後 | | | | | 保健福祉センター | 11月11日(金) | | 午後 | 保健福祉センター | 11月18日(金) | | 午後 | 大草町ふれあいセンター | 11月21日(月) |
| 神山⑦ | 7月29日(金) | | 午後 | | | | | | | 午後 | 11月22日(火) | | | 午後 | 保健福祉センター | | |
| 神山⑧ | 7月30日(土) | 9月 5日(月) | 午後 | | | | | | 保健福祉センター | 11月25日(金) | | 午後 | 保健福祉センター | 12月 6日(火) | | 午後 | 保健福祉センター |
| 神山⑨ | 7月31日(日) | | 午後 | 午後 | | | | | | | 12月 6日(火) | 午後 | | | 保健福祉センター | | |
| 龍岡 | 7月29日(金) | 9月 5日(月) | 午後 | 保健福祉センター | | | | | | 11月18日(金) | | 午後 | 大草町ふれあいセンター | 11月21日(月) | | 午後 | 中田公民館 |
| 龍岡② | 7月30日(土) | | 午後 | | 午後 | | | | | | 11月25日(金) | 午後 | | | 保健福祉センター | | |
| 龍岡③ | 7月31日(日) | 9月 6日(火) | 午前 | | 保健福祉センター | | | | | 12月 6日(火) | | 午後 | 保健福祉センター | 12月 6日(火) | | 午後 | 保健福祉センター |
| 龍岡④ | 7月31日(日) | | 午後 | | | 午後 | | | | | 12月 6日(火) | 午後 | | | 保健福祉センター | | |
| 龍岡⑤ | 7月31日(日) | 11月11日(金) | 午後 | | | 保健福祉センター | | | | 11月18日(金) | | 午後 | 大草町ふれあいセンター | 11月21日(月) | | 午後 | 中田公民館 |
| 龍岡⑥ | 7月31日(日) | | 午後 | | | | 午後 | | | | 11月25日(金) | 午後 | | | 保健福祉センター | | |
| 龍岡⑦ | 7月31日(日) | 11月18日(金) | 午後 | | | | 保健福祉センター | | | 12月 6日(火) | | 午後 | 保健福祉センター | 12月 6日(火) | | 午後 | 保健福祉センター |
| 龍岡⑧ | 7月31日(日) | | 午後 | | | | | 午後 | | | 12月 6日(火) | 午後 | | | 保健福祉センター | | |
| 龍岡⑨ | 7月31日(日) | 11月11日(金) | 午後 | | | | | 保健福祉センター | | 11月18日(金) | | 午後 | 大草町ふれあいセンター | 11月21日(月) | | 午後 | 中田公民館 |
| 龍岡⑩ | 7月31日(日) | | 午後 | | | | | | 午後 | | 11月25日(金) | 午後 | | | 保健福祉センター | | |
| 龍岡⑪ | 7月31日(日) | 11月18日(金) | 午後 | | | | | | 保健福祉センター | 12月 6日(火) | | 午後 | 保健福祉センター | 12月 6日(火) | | 午後 | 保健福祉センター |
| 龍岡⑫ | 7月31日(日) | | 午後 | 午後 | | | | | | | 12月 6日(火) | 午後 | | | 保健福祉センター | | |
| 龍岡⑬ | 7月31日(日) | 11月11日(金) | 午後 | 保健福祉センター | | | | | | 11月18日(金) | | 午後 | 大草町ふれあいセンター | 11月21日(月) | | 午後 | 中田公民館 |
| 龍岡⑭ | 7月31日(日) | | 午後 | | 午後 | | | | | | 11月25日(金) | 午後 | | | 保健福祉センター | | |
| 龍岡⑮ | 7月31日(日) | 11月18日(金) | 午後 | | 保健福祉センター | | | | | 12月 6日(火) | | 午後 | 保健福祉センター | 12月 6日(火) | | 午後 | 保健福祉センター |
| 龍岡⑯ | 7月31日(日) | | 午後 | | | 午後 | | | | | 12月 6日(火) | 午後 | | | 保健福祉センター | | |
| 龍岡⑰ | 7月31日(日) | 11月11日(金) | 午後 | | | 保健福祉センター | | | | 11月18日(金) | | 午後 | 大草町ふれあいセンター | 11月21日(月) | | 午後 | 中田公民館 |
| 龍岡⑱ | 7月31日(日) | | 午後 | | | | 午後 | | | | 11月25日(金) | 午後 | | | 保健福祉センター | | |
| 龍岡⑲ | 7月31日(日) | 11月18日(金) | 午後 | | | | 保健福祉センター | | | 12月 6日(火) | | 午後 | 保健福祉センター | 12月 6日(火) | | 午後 | 保健福祉センター |
| 龍岡⑳ | 7月31日(日) | | 午後 | | | | | 午後 | | | 12月 6日(火) | 午後 | | | 保健福祉センター | | |

総合健診対象者・各地区健診日程は、7月号をご確認ください。

総合健診結果報告会日程

特定保健指導

平成20年4月より、「特定健診・特定保健指導」という新しい制度が始まりました。

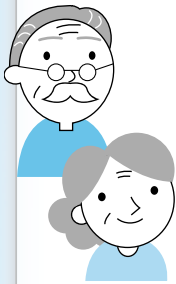
健診によって保健指導の必要度を判定し、健診を受けた全員に対して「情報提供」を行い、健診結果に応じて「特定保健指導」として、専門家が健康状態の改善をサポートします。

■ **特定保健指導の対象**
にはならなかったものの、個人的に健康に関して相談したい方は、保健福祉センター（保健課）において、毎週月曜日及び木曜日、9時30分から16時まで健康相談を実施しています。また、陸上ウォーキング教室や、健康アップ教室などの運動教室もありますので、広報や市健康カレンダーをご確認ください。

この機会にぜひ、自分の体を見つめなおしましょう。

メタボを予防・解消するために

徘徊SOSネットワークとは？



認知症になると、もの忘れが多くなる事から、家を出てから自分のいる場所がわからなくなり、行方不明になってしまう事があります。

徘徊SOSネットワークは、行方不明になった際、一刻も早く発見し、ご家族のもとに帰れるよう高齢者の生命と安全を守るための支援システムです。

より早く発見するために…



徘徊のおそれのある高齢者のご家族は、ネットワークの対象者を事前登録する事で、万が一行方不明になった際に、必要な情報が速やかに市・警察から協力機関に提供されるため、早期捜索が可能となります。

届出は市地域包括支援センターで受け付けております。届出受付後、担当職員による訪問調査を行います。

高齢者の生命の安全を守るために

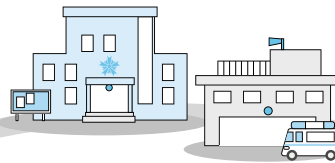
韮崎市徘徊SOSネットワークを立ち上げました

高齢者が安心できるまちづくり



* 民間事業者

- ・ 山交タウンコーチ株式会社 韮崎営業所
- ・ 有限会社甲斐タクシー
- ・ 有限会社韮崎タクシー
- ・ 株式会社旭タクシー
- ・ 郵便事業株式会社韮崎支店
- ・ 東日本旅客鉄道株式会社 韮崎駅



* 官公庁

- ・ 韮崎警察署
- ・ 韮崎消防署
- ・ 韮崎市社会福祉協議会
- ・ 養護老人ホーム 市立静心寮
- ・ 市総務課 防災交通担当
- ・ 市福祉課
- ・ 市保健課 (地域包括支援センター)

ネットワーク協力機関

* 地域住民

- ・ 韮崎市地区長連合会
- ・ 韮崎市民生委員児童委員協議会
- ・ 韮崎市愛育会

みんなで見守り、高齢者の方が安心して暮らせるまちにしましょう！



■お問い合わせ
 保健課介護支援担当
 ☎ 23-43-13
 ☎ 23-44-64



第1回韮崎市徘徊SOSネットワーク協議会を開催しました
 6月3日、第1回目のネットワーク協議会を開催しました。この協議会は、昨年11月に立ち上げた「認知症支援ネットワーク協議会」の実働部隊となっています。
 より有効的にネットワークが働くよう、今後も継続的に協議会を行いながら検討を重ねていきたいと考えています。

9月1日より 病児・病後児保育事業を開始します

市では、保育園、幼稚園などに通つ児童が病気のとき、又は病気の回復期で集団保育が困難な期間、医療機関内の専用保育所で一時的に児童を預かる「病児病後児保育」を実施します。

■対象となる子ども

生後6ヶ月から小学3年生までの児童で次のいずれにも該当する子ども

- ① 病気又はその回復期であり、医療機関に入院の必要はないが、安静の確保に配慮する必要がある者で、この保育サービスの利用が可能だと医師が認めるもの
- ② 保護者の就労等で家庭において保育が困難な児童
- ③ 市内に住所を有する者又は市内の保育園、幼稚園、小学校に通っている児童

■利用登録方法(必須)

利用には、事前登録が必要です。利用希望日の前日までに、福祉課子育て支援担当(平日8時30分～17時15分)

で登録してください。

登録用紙は、福祉課窓口、市内保育園、市立病院にあるほか、市ホームページ(<http://www.city.nirasaki.jp>)からもダウンロードできます。もしもこのため、事前に登録しておきましょう。

■開所期間

月～金(祝日を除く)
8時30分～17時15分

■場所

■定員 6名
■利用料金(1日につき)
□市内の生活保護世帯等
・ ・ ・ 無料
□市内住民税非課税世帯
・ ・ ・ 無料
□市内前年分所得税非課税世帯
・ ・ ・ 1,000円
□右記以外市内世帯
・ ・ ・ 2,000円
□その他の世帯
・ ・ ・ 3,000円

※昼食等は希望により用意できます。

■利用までの流れ

① 利用登録

事前に市役所福祉課子育て支援担当窓口で利用登録を行ってください。

② 子どもが発熱等

③ かかりつけ医を受診

病児・病後児保育所での保育が可能かどうか医師が判断

④ 病児・病後児保育所予約

※事前に利用登録がないと予約はできません。
予約がとれたら

⑤ 病児・病後児保育所入所

⑥ 家庭に帰宅

※連続して数日間利用する場合は、2日目以降は④の予約からです。

■お問い合わせ

福祉課子育て支援担当
(内線173)

■ 投票日は10月2日

■ 立候補予定者説明会

選挙管理委員会は、10月9日任期満了に伴う市議会議員一般選挙の日程を、次のとおり決定いたしました。

8月29日(月)
13時30分～
市役所4階大会議室

なお、今回より市議会議員の定数は18人(2人減)となります。

■ 立候補届出書類事前審査

9月8日(木)
9日(金)
両日とも9時～17時
市役所1階防災会議室

また、選挙に関心を持っていただくため、投票立会人を随時公募しております。

■ 投・開票日

10月2日(日)
9月25日(日)
9月25日(日)
8時30分～17時
市役所4階大会議室

■ 立候補受付

9月25日(日)
8時30分～17時
市役所4階大会議室

■ お問い合わせ・応募先

選挙管理委員会
(内線3333・3334)

■ 夏期の電力需要対策に伴う企業の就業時間

■ 実施日

7月24日(日)～9月25日(日)の休日

■ 実施場所

■ 実施場所 葦崎西保育園

■ 保育時間

■ 保育時間 7時30分～19時

■ 保育対象

夏期の電力需要対策による保護者の勤務する企業の就業時間変更に伴う土日等の出勤のため、保育に欠ける園児

園児とは、葦崎市立保育園に通う園児及び広域保育により市外の保育園に通う園児をいう。

■ 申込方法

福祉課窓口へお申し込みください。申請書は、福祉課窓口及び各保育園にあります。

■ お問い合わせ・お申し込み

福祉課子育て支援担当

(内線173～175)

上下水道課から お願い



メーター検針にご協力を

みなさんがご使用になった水量を確認し、それを基に水道料金を算定するため、2カ月に一度、月の初旬に水道メーターの検針を行います。

検針を能率よく進め、水量の読み間違い等がないようにするため、次のような点にご注意くださるよう、ご協力をお願いいたします。

- ①メーターボックスの上に、自動車や物をおかないようにご注意ください。
- ②メーターボックスの中を、きれいにしておいてください。
- ③犬は放し飼いにせず、出入口やメーターボックスから離れた場所に、しないでおいてください。

水道料金は口座振替を

水道料金のお支払いには、窓口払いと口座振替の2つの方法がありますが、納め忘れがなく便利な口座振替のご利用をおすすめします。

お申し込みは、次の金融機関の窓口にて「預金通帳届出印」と「水道使用量等のお知らせ(検針票)」をお持ちになって、手続きしてください。

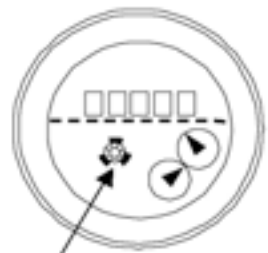
▼口座振替のできる金融機関

- 山梨中央銀行・三井住友銀行(甲府支店)・甲府信用金庫・山梨信用金庫・山梨県民信用組合・梨北農業協同組合・ゆつちよ銀行

宅内の漏水チェックを

漏水かな?と思ったりきは、家中のすべての蛇口を閉めた上、水道メーターを確認して「パイロット」を確認してください。

パイロットが回ってれば、どこかで水漏れが発生しています。すべし、市水道工事協同組合(☎22-33136)まで修理を依頼してください。



パイロット
このコマが回るかどうか、しばらく見てください。

※水道メーターは、青か茶色のふたのボックスの中にあります。(高層アパート等は、各部屋の近くのパイプシャフトの中にある場合もあります。)

■お問い合わせ

上下水道課水道管理担当
(内線616・617)

今月の納税

| 税目 | 納期限 |
|----------------|----------|
| 市県民税 第2期 | 8月31日(水) |
| 国民健康保険税 第2期 | |
| 介護保険料 第3期 | |
| 後期高齢者医療保険料 第2期 | |

- ◆夜間納税相談・収納窓口
8月18日(木)・25日(木) 18時～20時30分
- ◆休日納税相談・収納窓口
8月27日(土) 10時～16時
- ※来庁の際は、市役所西側出入り口をご利用ください。
- お問い合わせ 収納課(内線161・163～166)

情報公開コーナーをご活用ください

市役所1階ロビーの情報公開コーナーでは、市政情報、統計情報をはじめ市の刊行物の閲覧などができます。情報公開を求める際の参考にもなりますので、ぜひ、お立ち寄りください。

情報公開制度

市が所有している様々な情報(個人情報や法令等の規定により公にすることができないものを除きます。)を請求に応じて閲覧や写しの交付を行う制度です。市は積極的に情報を公開することで、透明性の高い開かれた市政を実現していきます。

個人情報保護制度

自己の個人情報の開示、訂正及び利用停止を求める等の個人の権利を明らかにすることで、個人の権利利益を保護する制度です。

平成22年度において、請求はありませんでした。

■請求方法

総務課窓口に来ていただくほか、情報公開制度については、FAX・メールによる請求も可能です。請求書は、総務課窓口にあるほか市ホームページ(<http://www.city.nirasaki.lg.jp/art287>)からダウンロードいただけます。

■お問い合わせ

総務課総務担当
(内線334)
☎22-8479
soumu@city.nirasaki.lg.jp

平成22年度実施機関別請求件数及び内訳

| 実施機関 (公開の決定を行う機関) | 請求件数 | 公開・非公開決定の内訳 | | | |
|----------------------|------|-------------|------|-----|-------|
| | | 全部公開 | 部分公開 | 非公開 | 文書不存在 |
| 市長 | 16 | 11 | 3 | 1 | 1 |
| 議会 | 4 | 3 | 1 | 0 | 0 |
| 教育委員会 | 1 | 0 | 1 | 0 | 0 |
| 合計 | 21 | 14 | 5 | 1 | 1 |

市民主体の「まちづくり事業」を募集します

市では、市民の皆さまとともに協働のまちづくりを進めています。自分たちの力で、地域の課題を解決し、活力を生み出すこととするグループや団体を支援する「**葦崎市公募・提案型補助金**」の応募団体を募集しています。

皆さんの日ごろの思いやアイデアを活かしたまちづくりに仲間と一緒に取り組んでみませんか。多数の応募をお待ちしています。

■補助の対象となる団体

市内に活動拠点を有し5名以上で構成され、その過半数が市内に在住、勤務又は在学中にいる市民団体又はグループ

■補助の対象となる事業

市民団体やグループ等が自主的に取り組むもののうち、その活動が市民福祉の向上及び地域社会の発展など公益に寄与する事業

※施設の建設等を目的とするものや国・県・市又は市関連団体から補助金、助成金の交付を受けている事業は除く

■補助の内容

- ・1団体当たり50万円を限度(補助対象経費の1/2以内)
- ・同一事業に対し、年度中1回まで(計3回を限度)

■過去の事業の例

- ①ふるさとの偉人に学ぶまちづくり事業
 - (二三翁ゆかりの地を歩いて巡るふるさと学習散歩など)
 - (ハレー彗星10周年企画 保険嘉内が見た星王など)
- ②減災力のあるまちづくり事業(減災フォーラム、避難所運営ワークショップなど)

■申請方法

- 申請期限 12月26日(月)
- 申請書類
 - ・葦崎市公募・提案型補助金交付申請書
 - ・団体の規約等
 - ・事業の実施スケジュール

- ・団体の活動報告書及び収支決算書
- ・その他補助金の交付に関し

参考となる書類等

- 申請手続
 - 市企画財政課で配布する申請書に必要事項を記入し、企画財政課へ郵送又は直接提出してください。



■補助事業実施期間

補助金交付決定の日から平成24年3月31日まで
※申請書類を基に、市で審査を行い、結果については各応募団体に通知します。

■お問い合わせ

企画財政課企画推進担当
(内線355)

男女共同参画推進プラン 策定委員を募集します

市では、平成15年3月に葦崎市男女共同参画推進プランを輝いてひらめいて葦崎プランを策定し、地域の公民館活動と連携しながら「家庭・地域・職場」における男女共同参画のまちづくりを推進してまいりました。

この度、平成25年度を初年度とする次期プランを策定するにあたり、広く市民の皆さまのご意見を伺うこととし、次のおり策定委員の募集を行います。

■応募資格

市内に住所を有する方

■募集定員 2名

■応募方法

住所、氏名、年齢、性別、電話番号、職業と応募動機(200字程度)を記入し、郵送、FAX、メールで8月10日(金)までに送付してください。
※様式は特に定めません。

■お問い合わせ・応募先

企画財政課企画推進担当
(内線355)

☎221-8479

kkakaku@city.nirasaki.lg.jp

非核平和展を開催します

ヒロシマ・ナガサキに原爆が投下され戦争が終結して66年。今なお世界各地で戦争や紛争は絶えません。我が国は、世界唯一の被爆国として、かつて日本で、多くの人々が戦争の犠牲者となり、苦しめられた事実を風化させてはなりません。

市では、昭和58年3月に非核平和都市宣言を行ってから30年目を迎えました。次世代に平和の尊さ、戦争の悲惨さを語り継いでいくため、「非核平和展」を次のおり開催いたします。

■日時

8月1日(月)～5日(金)
8時30分～17時

■場所 市役所1階ロビー

■内容 (予定)

原爆パネル・甲府空襲パネル展示

■お問い合わせ

企画財政課企画推進担当
(内線355)