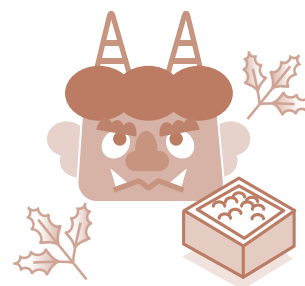




くらしの 情報

information

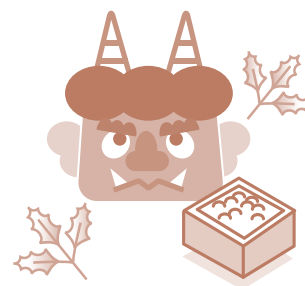


平成23年度第2回陸上ウォーキング教室を開催します！

昨年11月に行われた第1回陸上ウォーキング教室は約60名の方にご参加いただき大変好評でした。前回に引き続き2回目を開催します。
日ごろ運動する機会のない方、肥満が気になる方、正しいウォーキングスタイルを学びたい方、ぜひこの機会に仲間と一緒にウォーキングしてみませんか。

くらしの 情報

information



当日は、保健福祉センターを拠点に約5kmを歩きます。スポーツ推進委員より歩き方の指導、また終了後、食生活改善推進員による健康食の試食があります。
日時
3月4日(日)
9時30分～(受付9時～)
保健福祉センターに集合

- 持ち物
汗拭きタオル、水分補給できる飲み物
- ※運動できる服装、歩きやすい靴でご参加ください。
- 参加費 無料
- ※前回ご参加いただいた方も改めてお申し込みください。
- お問い合わせ・お申し込み
保健課保健指導担当
☎23-4310

南アルプス休日山歩

南アルプス世界自然遺産登録山梨県連絡協議会では、山の楽しさ、歩き方をテーマに「休日山歩」と題したトークイベントを開催します。
ゲストはモデルで女優のKIKIさんと山系イラストレーター鈴木みきさんです。

- 日時
2月19日(日) 13時30分～
- 場所
櫛形生涯学習センター
あやめホール
- 参加費 無料
- 内容
第1部
KIKIさんと鈴木みきが語る休日山歩～ステキな山歩き日記～(仮題)
- 第2部

パネルディスカッション
「南アルプスの魅力ってなんだ?」
パネラー

- ・KIKI(モデル)
- *鈴木みき(イラストレーター)
- *増沢武弘(静岡大学特任教授)
- *塩沢久仙
- (南アルプス芦安山岳館長)
- 定員 350名(先着順)
- 主催
南アルプス世界自然遺産登録山梨県連絡協議会

お問い合わせ・お申し込み
商工観光課観光担当
(内線213・214)

国有林モニター募集

国有林の管理経営についての意見や提言を伺ったり、アンケートにお答えいただく、平成24・25年度の「国有林モニター」を募集します。

- 応募要件
関東森林管理局管内1都10県に居住の成年で、インターネットを利用可能な方
- 応募方法
2月20日(月)(当日必着)までに必要事項を記入の上、Eメールによりご応募ください。
- 必要事項
氏名・性別・生年月日・住所・電話番号・Eメール

アドレス・職業・モニターを知ったきっかけ、応募理由(100字程度)

- 申込先Eメールアドレス
kanto_kikaku@rinya.maff.go.jp
詳しくは、関東森林管理局ホームページ(<http://www.rinya.maff.go.jp/kanto/>)をご覧ください。
- お問い合わせ
林野庁関東森林管理局
国有林モニター担当
☎027-1210-11150

森林環境税(県民税均等割の超過課税)を導入します

森林には、災害の防止、水源のかん養等多くの公益的機能があります。山梨県では、この重要な役割を果たす森林を健全な姿で次の世代に引き継いでいくため、平成24年4月1日から森林環境税(県民税均等割の超過課税)を導入します。

県民税均等割額に次の額を上乗せ(超過課税)して納めていただきますので、納付の方法はこれまでの県民税均等割と同じです。皆さまのご理解とご協力をお願いいたします。
・個人 年額500円
(平成24年度から課税)

・法人 均等割額の5%

(平成24年4月1日以後に終了する事業年度から課税)

■お問い合わせ

*税の使い道に関するご質問

山梨県森林環境総務課

☎055-223-1634

*税の仕組みに関するご質問

山梨県税務課

☎055-223-1387

「おもてなしのやまなし観光振興条例」が制定されました

山梨県では、地域への誇りと愛着に基づくおもてなしを県民総参加により推進し、魅力ある地域づくりを進めること等により観光振興を図るため、平成23年12月に「おもてなしのやまなし観光振興条例」を制定しました。

旅行者に気軽に挨拶する、住んでいる地域をきれいにする、山梨の魅力を知り、旅行者に紹介するなど、できることからおもてなしの実践をお願いします。

また、毎年2月1日から7日を「おもてなし推進週間」と定め、啓発活動等行っています。その一環として、「おもてなしのやまなし県民大会」を開催します。ぜひ、ご参加ください。

■日時

2月3日(金)

14時～16時30分

■場所

ベルクラシック甲府甲府市丸の内

■内容

・おもてなしに関する講演会
高野登氏(人とホスピタリティ研究所所長)
・おもてなし実践事例紹介

■お問い合わせ

山梨県観光企画・ブランド推進課

☎055-223-1556

「ご存知ですか」検察審査会

検察審査会は、選挙権を持つている人の中から「ご存知ですか」11人の審査員によって構成されます。したがって、あなたも審査員に選ばれる可能性があります。

検察審査会では、交通事故や詐欺、脅しなど犯罪の被害にあつて警察や検察庁に訴えたが、検察官がその事件を起訴しなかったこと(不起訴)について、その処分に不満をもつ被害者などから申立があつた場合に、その不起訴処分が正しかったかどうかを審査します。

審査申立などについてのご相談、または検察審査会について知りたい場合は、お問い合わせください。

い合わせください。

■お問い合わせ

甲府検察審査会事務局

(甲府市中央・甲府地方裁判所内)

☎055-223-2548

最低賃金が改正されました

●山梨県電子部品・デバイス・電子回路、電気機械器具、情報通信機械器具製造業最低賃金
1時間 793円
(平成23年12月31日発効)

●山梨県自動車・同附属品製造業最低賃金
1時間 801円
(平成24年1月25日発効)

●山梨県最低賃金
1時間 690円
(平成23年10月20日発効)

■お問い合わせ

甲府労働基準監督署

☎055-224-5611

甲府地方検察局からのお知らせ

●本局庁舎が移転します。
・移転日 2月6日(月)
・移転後住所 〒400-8520
甲府市丸の内1-1-18
甲府合同庁舎

●山梨県内の会社・法人に関する登記事務は、本局登記

部門で取り扱うこととなります。なお、会社・法人登記に係る登記事項証明書、印鑑証明書の交付事務等は、引き続き支局・出張所で取り扱います。(登記事項要約書を除く)

■変更日

●大月支局・山梨出張所 2月13日(月)

●諏訪支局・葦崎出張所・吉田出張所 3月19日(月)

●山梨出張所を本局に統合します。

■お問い合わせ

甲府地方検察局総務課

☎055-252-7151

甲府税務署からののお知らせ

甲府税務署は、新庁舎に移転します。

・移転日 2月13日(月)

・移転後所在地 甲府市丸の内1-1-18
甲府合同庁舎(3～5階)

■お問い合わせ

甲府税務署

☎055-254-6052/13以降

第17回中小企業組合まつり

■日時

3月4日(日) 9時～

■場所

アイメッセ山梨(甲府市大津町)

山梨県の産業基盤を支える県内中小業組合が集う最大級のイベントです。

先着2012名への来場者プレゼントをはじめ、ご当地グルメフェア、やまなし産業物産フェアなど盛りだくさんの内容です。

■お問い合わせ

山梨県職業能力開発協会

☎055-243-4916

ホームページ作成講習会

■日時(全6日間)

2月22日(水)～29日(水) 18時～21時

■場所

山梨県立中小企業人材開発センター(甲府市大津町)

■内容

ホームページビルダーを使用して、ホームページの作成方法を習得します。

■受講料

・会員 8,500円

■定員

20名

■申込

2月15日(水)まで

■お問い合わせ・お申し込み

山梨県職業能力開発協会

☎055-243-4916

中央高校通信制生徒募集

山梨県立中央高校通信制は、主に自宅学習によるレポート作成とスクーリングによって高等学校卒業の資格が得られる課程です。出願資格等詳しくはお問い合わせください。

■募集学科

普通科・衛生看護科

■募集要項・出願書類

学校事務室まで配布しております。

■募集期間

3月12日(月)～30日(金)

■お問い合わせ

山梨県立中央高等学校

☎0551-22614411

NHK学園生徒募集

NHK学園では、平成24年度の生徒を募集しています。募集課程・講座等詳しくはお問い合わせください。

■お問い合わせ

NHK学園

☎0421-57213151

<http://www.n-gaku.jp/>

相談



**税理士会より
無料相談会のお知らせ**

□年金受給者及び給与所得者で医療費控除を受けられる方の税金還付の相談会

■日時

2月9日(木)・10日(金)・26日(日) 10時～16時

(受付は15時30分まで)

■場所

甲府市総合市民会館

3階大会議室(26日は2階)

遊亀公民館研修会)

□譲渡・相続・贈与等の相談

■日時

2月23日(木)

10時～12時・13時～16時

(受付は終了時間30分前まで)

■場所

山梨県税理士会館

■お問い合わせ

東京地方税理士会甲府支部

☎0551-23311318

特設合同行政相談所

登記や戸籍、年金、介護・

福祉など私たちの生活の身近な問題について、相談・質問にお応えします。

また、東日本大震災に伴う原子力発電所の事故等を受けて、山梨大学医学部放射線科教授による放射線の影響に関する相談も行います。事前予約は不要です。

■日時

2月25日(土)

13時～16時30分

※放射線の影響に関する相談は、14時30分～

■場所

市民交流センター1階

会議室5～7

■参加予定機関

甲府地方法務局・竜王年金事務所・韮崎市・山梨県行政書士会・山梨県弁護士会

ほか計10機関

■お問い合わせ

総務省山梨行政評価事務所

☎0570-0901110

行政相談をご利用ください

国や県、市などの行政に対する苦情、意見、要望を受け付け、助言や関係機関に対する通知を行います。

事前予約は不要です。お気軽にご相談ください。

■日時

毎月第1・2・3月曜日

(祝日を除く)

13時～15時

※相談が重なった場合、お待ちいただくことがあります。

■場所

市役所102会議室

■お問い合わせ

企画財政課企画推進担当

(内線356)

■担当 行政相談員

・中島 祥郎 さん(円野町)

・長坂 一能 さん(藤井町)

平成24年2月1日付けで、

総務省より韮崎市担当の行政相談員に委嘱されました。

特設人権相談

「人権」とは、「人が幸せに生活できるために必要な権利」です。いじめや虐待、家庭内や近隣とのめめごとなど、人権侵害に関する相談に応じます。事前予約は不要です。

■日時

2月7日(火) 10時～15時

■場所

市民交流センター1階 相談室1

■担当 人権擁護委員

■お問い合わせ

企画財政課企画推進担当

(内線356)

春のEye愛ひとみ相談会

お子さまの見え方に不安を感じている方、成人されてから目に障がいを持ち悩んでいる方など、目のことでお悩みの方は、ご相談ください。費用はかかりません。

■日時

3月24日(土)・25日(日)

10時～15時

■場所

山梨県立盲学校(甲府市下飯田)

■申込 3月23日(金)まで

■お問い合わせ・お申し込み

山梨県立盲学校

☎0551-22613361

暮らしとお金の体験相談会

生活設計・教育資金・住宅資金・保障設計・年金・金融商品・税金・相続などの相談(無料)に応じます。

■日時

2月18日(土) 10時～12時

■場所

ぴゅあ総合(甲府市朝気)

■定員 4組(1組50分間)

■お問い合わせ・お申し込み

日本FP協会山梨支部

☎0551-12112513

県が民間メガソーラー発電所誘致

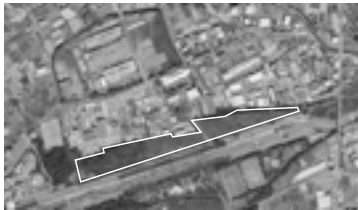
昨年8月に成立した国の「再生可能エネルギー特別措置法」の制定に合わせ、県では民間企業によるメガソーラー発電所用地を確保して民間企業の誘致を進めるため、適地の選定を行ってきました。

今回、大草町下條西割の御勅使工業団地南側県有地（あけぼの医療福祉センター未利用地）約11ヘクタールに民間メガソーラー発電所を誘致することが決定され、昨年11月末に三井物産（株）、東京海上アセットマネジメント投信（株）、（株）明電舎の三社による発電事業を行う企業グループが選定されました。

現在、県では建設地の整地や立木の伐採作業などを行っており、付近の住民・企業の皆様方にはご迷惑をおかけしておりますが、よろしくご理解をお願いします。

今後、この3社による企業グループは、本年6月より土地の貸付を県から受け、発電所建設に着手し、翌年3月より試運転を始め、平成25年度中には1,500世帯相当の電力供給量に相当する6メガワット以上の発電を開始する計画となっております。

これにより、本市でも推進している地球温暖化対策をはじめ、東日本大震災後の東京電力管内における電力需給対策の一助を担うものと期待されます。



メガソーラー建設予定地
(大草町下條西割)

この背景地図等データは、国土地理院の電子国土Webシステムから配信されたものである。



米倉山メガソーラー発電所
太陽光パネル
(写真提供：山梨県)

地域密着型介護福祉施設 開設のお知らせ

富士見2丁目地内に、地域密着型介護福祉施設が開設されます。(平成24年4月予定)

■提供する介護サービス

- ①小規模特別養護老人ホーム（定員：29名）
入所者への日常生活上の世話、機能訓練、健康管理
対象：韮崎市の介護保険被保険者で要介護1～5の方
- ②小規模多機能型居宅介護（登録定員：25名）
通いを中心に、利用者の様態や希望などに応じて訪問や泊まり（短期間宿泊）を組み合わせたサービス
対象：韮崎市の介護保険被保険者で、要支援1、2及び要介護1～5の方
- ③短期入所生活介護（ショートステイ）（定員：11名）
短期間入所による食事、入浴などの介護や機能訓練
対象：介護保険被保険者で、要支援1、2及び要介護1～5の方

■サービスを提供する事業者 社会福祉法人 燦生福祉会

■事業所の名称 フルリールにらさき

■施設の場所 韮崎市富士見2-15-27
※小規模特別養護老人ホームへの入所は、2月29日（水）までにお申し込みをされた方の中から、希望者の様態等を鑑みた上で決定します。入所者の決定は、申込順ではありません。また3月1日以降も順次、お申し込みを受け付けますので、利用を希望される方はお問い合わせください。

■利用希望のお問い合わせ

- ☎0551-26-0111 フルリールむかわ(増田・五味)
- ☎055-222-9509 (清水・9時～19時)

■記事へのお問い合わせ

福祉課介護保険担当
(内線182～184)



社会福祉法人 燦生福祉会
フルリールにらさき 完成図

韮崎勤労青年センター
利用停止期間延長のお知らせ

改修工事期間の延長に伴い、管理研修棟の利用停止期間を平成24年1月31日から平成24年2月29日まで延長させていただきます。

なお、グラウンドにつきましても、人工芝化に伴い、平成24年3月31日までご利用いただけません。

大変ご不便をお掛けいたしますが、ご了承ください。

■お問い合わせ

- ・管理研修棟について
商工観光課商工労政担当 (内線215)
- ・グラウンドについて
教育課スポーツ振興担当 ☎22-0498



読書を通じて、豊かな心を
この度、国際ソロブチミスト
ト韮崎会会長 保坂弘子氏
より、市内小学校5校へ図書
券(総額10万円)が贈られま
した。各校図書室の国際ソロ
ブチミスト文庫に児童用図
書の購入をさせていただきました。
ありがとうございました。

市の人口 (1月1日現在)

男	15,758人	世帯数	12,310世帯
女	15,949人	前月比	-10人
計	31,707人	前月比	-6世帯

韮崎市国民健康保険より

1月に韮崎市国民健康保険で支払った額（保険者負担額）は、155,296,894円で、1人あたりの保険者負担額は、18,733円（前年同月比 2.08%増）でした。

引き続き健康に気をつけ、医療費の節約にご協力ください。

東日本大震災 義援金受付

- 受付期間 平成24年3月31日まで
- 受付場所 市役所1階福祉課窓口
(平日8時30分～17時15分)

希望者には義援金採納証明書を発行いたします。

※既にご協力いただいた分を含む(受付簿へ記入された方のみ)

- お問い合わせ 福祉課高齢者福祉担当 (内線180・181)
- 平成23年3月14日からの義援金総額
12,487,964円 (1月16日現在)