

＼ 夢と感動のテーマシテイ /

にらさき

平成23年
2011.Apr.

4

No.759

Contents 【目次】

別冊 広報にらさき情報カレンダー

- ② 平成23年度当初予算抜粋
- ⑧ ご当地ナンバーの交付を開始します
- ⑨ 住民票の写し等証明書のコンビニ交付が始まりました
- ⑬ まちかどトピックス
- ⑯ 暮らしの情報



春は心
が躍る
季節です



金山 桂子《赤いガラス花瓶とバラ》2010年 53.0×40.9 (cm) 油彩 (葦崎大村美術館・大村コレクション)

平成23年度当初予算と各種施策

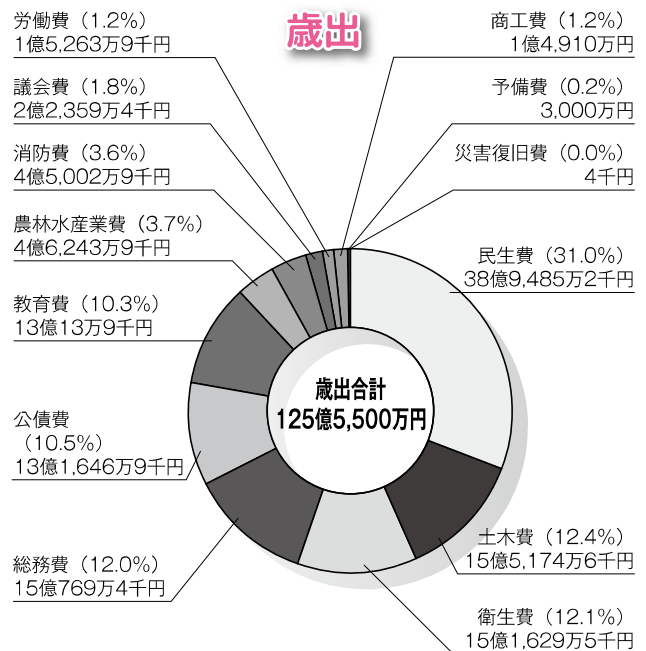
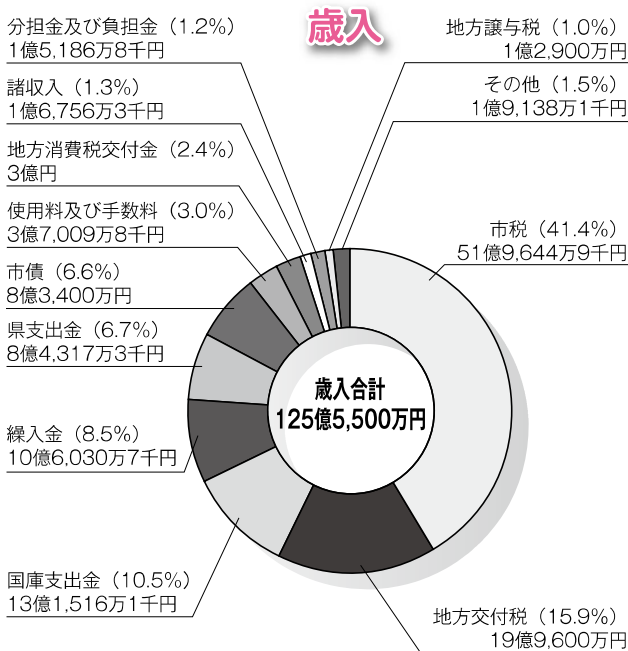
“市民総参加のまちづくり元年”がスタート

平成23年度予算
125億5,500万円
イクイニラサキゴゴゴ



平成23年度予算
ここに重点 ※ () 内は事業費

平成23年度予算が、市議会3月定例会で議決されました。
一般会計予算総額は125億5千5百万円で、昨年度と比べ、0.6パーセントの減少であります。
市内主要企業のゆるやかな業績回復を受けた法人市民税の増収等と徹底したコスト削減による有効かつ重点的な財源の活用に努めるとともに、「第六次長期総合計画」を指針とし、「子育て」、「安全・安心」、「快適環境」、「魅力アップ」の重点テーマに即した予算編成を行い、市民協働によるまちづくりの推進に積極的に取り組んでいきます。
以下、予算の主な内容についてご紹介いたします。



将来を担う子どもを
のびのび育むまちづくり

子育て

子育て家庭に対する
医療費支援（拡充）

県下に先駆けて実施している、小学校6年生までの医療費無料化を中学校3年生まで対象を拡大し、義務教育期間中における安心して子育てができる環境のさらなる充実を図ります。

（111、514千円）

地域子育て支援センターの
充実（拡充）

県内随一の規模と機能を備えるとともに雨天時等の室内公園として機能を併せ持つ子育て支援センターが市民交流センター内にオープンします。専門スタッフによる子育て講座や交流会を通じ、子育て中の親子同士の交流の促進と相談体制の充実を図ります。

（29、819千円）



土曜日一日保育・病児病後
児保育の実施（拡充）

葦崎西保育園において土曜日一日保育を実施するとともに、病気の急性期や回復期の子どもを預かる病児・病後児保育室を市立病院内に開設し、就労する保護者の子育てを支援します。

教育

普通教室へのエアコン設置
に向けた施設調査（新規）

普通教室へのエアコン（冷房）未設置校の電力供給施設の調査を実施し、夏季期間中における児童生徒の快適な学習環境づくりを推進します。

（2、100千円）

スクールバスの新規購入
（新規）

老朽化した北西小学校のスクールバス2台を買い替え、安心・安全な児童の送迎体制の充実を図ります。

（32、868千円）



	予算額（千円）
子ども医療費助成事業	111,514
ひとり親家庭医療費助成事業	15,288
地域子育て支援・児童センター運営事業	74,367
おめでとう赤ちゃん出生お祝い事業	5,525
児童扶養手当旅行事業	126,513
子ども手当旅行事業（事務費含む）	697,467
保育園統合推進事業	376
保育所運営事業	593,110
私立幼稚園奨励補助事業	26,064
こころのプロジェクト「夢の教室」事業	1,198
小学校・中学校運営事業	86,781
小学校スクールバス運行事業	55,126
地域に根ざした学校給食推進事業	320

誰もが安心して暮らせる
まちづくり

健康

乳幼児に対する感染症予防
接種費用の全額助成（新規）

従来からの子宮頸がん予防ワクチンに加え、0歳児から4歳児に対するヒブ・小児用肺炎球菌ワクチン接種費用の全額を助成し、市民の健康管理と医療費の抑制を図ります。

（27、079千円）

	予算額（千円）
予防接種事業	55,342
がん検診事業	47,800
子宮頸がん等ワクチン接種事業	48,806
葦崎市立病院運営事業費	2,535,843
みんなで支える地域福祉推進事業	22,118
老人保護措置事業	70,906
重度心身障害者医療費助成事業	114,900
障害者自立支援給付費等負担事業	464,344
峡北広域行政事務組合負担金（常備消防）	345,883
国民健康保険運営事業費	3,137,000
老人保健医療費支給事業	200
後期高齢者医療保険運営事業費	240,897
介護保険運営事業費	1,839,052
犯罪被害者等支援事業	1,000
生活保護旅行事業	260,767
就労支援事業	2,500
緊急雇用対策事業	110,247



医療

市立病院に常勤の麻酔科医を配置（新規）

手術現場はもとより、より安全な術前・術後の麻酔管理により手術レベルの向上と医療事故防止対策を強化します。

医療・看護スタッフ確保対策の推進（新規）

市立病院において、乳幼児を養育する医師や看護師を対象に院内夜間保育所の開設を行い、夜勤体制の充実と医療・看護スタッフの確保により医療サービスの充実を図ります。



高齢者福祉

在宅介護（おむつ使用者）の日常生活を支援（拡充）

従来の紙おむつや尿取りパッドの無料配達サービスに加え、介護用品クーポン券の導入による選択性とし、常時、紙おむつを必要とする高齢者等の利便性の向上を図ります。（7、492千円）



雇用

若年者の雇用機会の拡大を支援（新規）

厳しい経済、雇用情勢が続いているなかで、就職が困難な求職者を雇用する市内の「新卒者就職実現プロジェクト」対象企業者に対する市独自の上乘せ助成を行い、就職が困難な若年者等の求職者の雇用機会の拡大を図ります。（9、950千円）

心地よい定住環境のあるまちづくり

環境

資源リサイクル活動の推進（拡充）

市役所庁舎裏を拠点とする資源リサイクルの収集日を毎週土曜日に拡大し、市民との協働によりリサイクル率の向上を図ります。（1、005千円）



定住促進

持家住宅取得者に対する支援（拡充）

新築または中古住宅を取得し市内に転入した方に対する新たな助成制度（新築30万円・中古20万円）を創設し、定住人口の増加を図ります。（13、500千円）

景観

景観計画の策定（新規）

本市が誇る美しく豊かな景観の創出・保全の指針となる「景観計画」を神山地区を中心とする「歴史と景観を織りなす里づくり」と絡めながら市民との協働により策定し、本市にふさわしい良好な景観形成を図ります。（4、464千円）



	予算額（千円）
浄化槽設置促進事業	19,752
峡北広域行政事務組合負担金（ごみ・し尿処理）	576,311
景観計画策定事業	4,464
上ノ山・穂坂地区農工団地アクセス道路整備事業	168,981
市道（葦崎）1号線道路整備事業	17,787
市道（葦崎）9号線交差点改良事業	4,605
定住促進住宅管理事業	20,864
持家住宅定住促進助成事業	13,500
中央公園管理事業	12,143
上水道事業	1,174,516
公共下水道事業	1,216,770
市民バス委託運行事業	39,391
デマンドバス試験運行事業	5,623

公共交通

市民バスに新たな割引料金の導入（拡充）

高齢者及び障がい者に対する割引（全区間1回100円、3ヶ月・年間パス）、全利用者ホリデー割引（土日祝全区間1回100円）を導入し、さらなる利便性の向上とまちなかの活性化を図ります。



デマンドバスの試験運行（新規）

公共交通網が整備されていない穂坂町三之蔵・日之城地区をモデル地区としたデマンドバスの試験運行を7月から実施し、地域の実情にあつた利便性の高い効率的なバス交通網整備の可能性を検討していきます。

（5,623千円）

道路

市道整備の推進（継続）

市民交流センターのオープンのに伴い、歩行者の安全確保と交通事故防止を目的とする

施設北側の交差点改良と狹隘部分が長年の懸案であった富士見ヶ丘地区へのアクセス道路拡幅に向けた詳細設計を行います。
（22,392千円）

魅力あふれるまちづくり

	予算額（千円）
県営畑地帯総合土地改良事業	94,300
小土地改良事業	83,679
塩川地区圃場整備事業	25,492
中山間地域耕作放棄地対策事業	18,915
松くい虫防除事業	26,183
機構造林事業	4,600
穂坂自然公園管理事業	11,685
まちなか活性化推進事業	3,245
企業誘致促進事業	6,150
観光振興事業	14,744
葦崎市武田の里まつり補助事業	13,724
地区公民館運営事業	32,387
市立図書館運営事業	36,829
市民会館管理運営事業	10,796
V F 甲府支援事業	2,189
サッカーのまちプロジェクト事業	9,190
人工芝運動場整備事業	191,878
文化ホール管理運営事業	97,800
美術館管理運営事業	21,677
史跡新府城跡環境整備事業	14,880

商業

「ふれ愛プレミアム商品券」第三弾発行（継続）

『「ふれ愛プレミアム商品券」』と題して、昨年・一昨年と消費者をはじめ市内商工業者の皆さまからご好評をいただきました「ふれ愛商品券」を、市内販売店と共同で1万セット・総額1億1千万円分発行し、地元消費の拡大と地域経済の活性化を図ります。
（5,000千円…H22補正）



一万円券も新登場！！

のれんのあるまちづくり事業（新規）

駅前中央通りから本町通りにかけての商店街に甲州街道の宿場町を彷彿とさせる屋号を配したのれんを掲げることのでノスタルジックな演出によるまちなみの一体感を醸成し、新しい魅力の創出と賑わいのある商店街の活性化を図ります。
（7,493千円…H22補正）

農林業

豊かな里山を活かした都市と地域の交流拠点がオープン（新規）

7月にオープンする穂坂自然公園において、豊かな自然環境や森林資源を活かした体験学習や各種イベントを企画・実施し、市内外から訪れる方々の地域間交流の拠点として魅力ある運営を図っていきます。
（11,685千円）

企業誘致

上ノ山・穂坂地区工業団地等への企業誘致（継続）

本年3月に中央道葦崎インターチェンジ西側に完成した7・2ha・3区画の上ノ山・穂坂地区工業団地のうち残る1区画をはじめ県企業立地重点促進地区への優良企業誘致活動について、県と連携しながらトップセールスによる誘致活動を積極的に展開していきます。

(6、150千円)

サッカーのまちづくり

葦崎市勤労青年センターグラウンドの人工芝化(新規)

勤労青年センターグラウンドを全面人工芝に改修を行い、「サッカーのまち葦崎」の復活を見据えた施設整備と季節や天候にかかわらず幼児から高齢者まで生涯スポーツに親しめる環境を整備します。

(191、878千円)

ヴァンフォーレ甲府の支援(拡充)

今季、J1に昇格したヴァンフォーレ甲府の葦崎市サングスター（対昨年J1王者・名古屋グランパスエイト）に市民1,000名を無料招待し、ハイレベルな試合をご覧いただくとともに、市民交流センター内のサッカーミュージアムでのグッズ展示販売と大型ビジョンでの全試合放映などホームタウン中核タウンとしてVFA府を全面的に支援していきます。

(2、189千円)

観光

深田祭30周年・平和観音建立50周年記念イベントの開催(新規)

日本百名山の著者であり、茅ヶ岳で急逝した登山家・深田久弥氏の遺徳を偲ぶ「深田祭」が30周年の節目の年を迎えることから、「慰霊のキャンドルナイト」と銘打った前夜祭を開催するほか、山頂に立体的パノラマ型方位盤を設置します。また、本市のシンボルとして市民の平和と安全を見守り続けてきた、平和観音が建立50周年を迎えること



から、秋には、落慶法要に加え、「関東三観音写真パネル展」などの記念イベントを開催します。

(2、350千円)



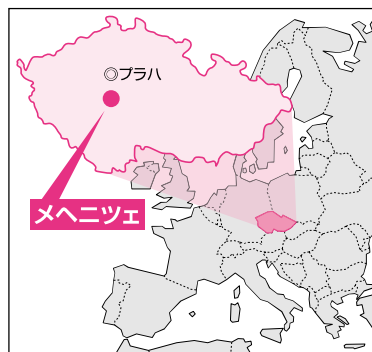
人が集う交流のあるまちづくり

国際交流

アメリカ合衆国フェアフィールド市との親善使節団の相互訪問(新規)

姉妹締結40周年の節目の年を迎えることから、5月にホストファミリーを中心に結成した親善使節団を派遣するとともに、10月には使節団を迎え、さらなる相互理解と友好を図ります。

(12、650千円)



チェコ共和国
メヘニツェ市への親善使節団派遣(新規)

平成17年の「日本E.U市民交流年プログラム」を契機に、少年サッカーや季節の果物狩りを通じ、メヘニツェ市民と穂坂地区住民の間で育まれてきた市民レベルの国際交流を支援するため、葦崎メヘニツェ友好協会とサッカー・文化芸術関係者で構成する親善使節団の派遣を行い、国際感覚を持った人材の育成と本市が目指す「サッカー」を通じたまちづくりを推進します。

(6、300千円)

	予算額 (千円)
まちづくり推進事業	2,117
小林一三翁に学ぶまちづくり事業	804
葦崎市民交流センター管理運営事業	67,397
事務事業外部評価実施事業	213
男女共同参画社会づくり事業	1,861
地区活動推進事業	23,915
国際交流事業	22,184

市民主体のまちづくり

■ 葦崎市民交流センターの 管理運営（新規）

JR 葦崎駅前の旧ルネスを改修し、子どもから高齢者までのあらゆる世代や県内外から本市を訪れる人々の新たな交流拠点として市民交流センターが9月にオープンします。1階には観光案内・物産販売・サッカーク뮤니ウム等の地域情報発信センター、中央・葦崎公民館、小林一三・保阪嘉内らに関するふるさと偉人資料館、2階には10万冊の蔵書と最新のIT環境を備えた市立図書館、3階には県内随一の規模と機能を備える子育て支援センターが整備されます。

9月にはオープンング月間として各施設の特色を活かしたイベントを、11月には関連イベントとして東京エレクトロン葦崎文化ホールで「宝塚歌劇OGレビュール公演」を開催します。本市ならではのポテンシャルを活かした市民の主体的な企画・運営による「市民力」を發揮した新たなまちづくり活動の拠点として運営していきます。
(67、397千円)



農業振興地域整備計画の変更 (農振除外)の申出を受け付けます。

市では、次により農用地区域からの除外申出の受付を開始します。

農用地区域の農地を、農業以外の目的に利用するためには、農業委員会における転用手続きを行う前に、農用地区域から除外する必要があります。

ただし、農用地区域からの除外を申請しても、転用目的・申請地・所有地等の状況によっては農用地区域から除外できない場合があります。

今回の受付は、農振除外後、早期の転用が確実で、転用目的が明確であり、緊急を要するものが対象となります。
(大規模な計画や、具体性・緊急性に欠ける案件は対象外です。)

■ 相談期間

4月11日(月) ～ 15日(金)

■ 申出受付期間

4月18日(月) ～ 28日(木)

※申出は期日厳守でお願いします。

■ 申出方法

農林課窓口・市ホームページ (<http://www.city.nirasaki.jp/art307>) にある申出書に必要事項を記入のうえ、添付書類を添えて、農林振興担当に提出してください。

■ 除外要件

次の5つの除外要件を全て満たすものに限り受け付けます。

- ① 農用地区域(申出地) 以外に農振除外地・宅地・雑用地等、代替すべき土地を所有していないこと
- ② 農用地区域内における農用地の集団化、農作業の効率化、その他農業上の利用に支障を及ぼす恐れがないこと
- ③ 担い手農業者等に対し、大規模な除外により、安定的な営農、経営する一団の農用地の集団化、農地の利用集積に支障を及ぼさないこと

- ④ 農用地区域内の農業用排水施設の分断や、排水の阻害等、農業用施設の機能に支障を及ぼす恐れがないこと

⑤ 国の直轄又は補助による土地改良事業、又はこれに準ずる事業で農業用排水路の新設、区画整理、農用地の造成等の施工に係る区域にある場合は、事業の工事が完了した年度の翌年から起算して8年を経過した土地であること

※除外申出地が農用地区域から除外されても、予定する事業計画が実施されない場合には、再度、農用地区域へ編入することとなります。

※過去に農振除外した農地を、事業計画の変更等により、引き続き農地として管理していくこととした場合には、農用地区域への編入を申出ることができません。

■ 除外となるまでの期間

農振除外が決定されるまでに要する手続き期間は、相当の期間を要しています。事業計画を検討する際にはご注意ください。

■ お問い合わせ・提出先

農林課農林振興担当
(内線2233～2225)

山梨県議会議員一般選挙

投票日は4月10日(日)です



■期日前投票

投票日当日、都合により仕事や旅行で出かけるなどの理由で投票に行けない方は、期日前投票ができます。

○期間 4月2日(土)～9日(土)
8時30分～20時
(土日もできます)

○場所 市役所1階 防災会議室

■お問い合わせ 韮崎市選挙管理委員会事務局
総務課内(内線332～334)

■投票所入場券

入場券が手元に届いていない場合でも期日前投票をすることができます。

■不在者投票

入院(入所)されている場合は病院(施設)内で不在者投票をすることができます。施設等にご相談ください。(指定施設等に限りませう。)

出張・勉強等のため市外に滞在して投票所に向けない場合、本市選挙管理委員会から投票用紙等を請求受領し、滞在所の選挙管理委員会に向いて不在者投票をする方法があります。郵送でやりとりするため早めにご相談ください。

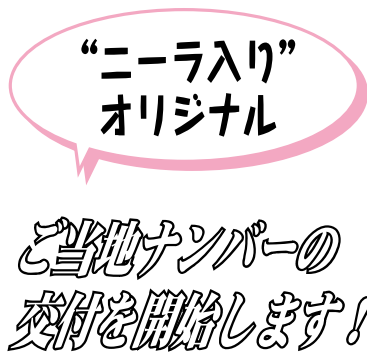
また、下肢や内臓に重い障害がある方(身障1・2級(内部障害は一部3級まで))や介護保険「要介護5」等で投票所に行くことが困難な方は、自宅で郵便投票できる制度があります。

該当する可能性のある方は、あらかじめ選挙管理委員会にご相談ください。

市では4月1日より、本市のイメージキャラクター「ニーラ」をデザインしたオリジナルナンバーの交付を開始します。

デザインは、「ニーラ」をナンバープレートの右側に配し、中央には、韮崎市の将来都市像「夢と感動のテーマシティ「にらさき」をモチーフに、虹を尾にした流れ星を背景に配しています。

原動機付自転車利用者である若者を中心に、幼児から高齢者まで、多くの方に夢や感動、癒しを感じてもらうとともに、「ニーラ」のコンセプトでもある「夢をかなえる不思議なカエル」の力によって、事故のない平和なまちとなるよう願うものです。



韮崎市 オリジナルナンバープレート一覧

①二輪 (50cc以下) プレートの色：白	
②二輪 (50cc超 90cc以下) プレートの色：黄	
③二輪 (90cc超 125cc以下) プレートの色：ピンク	
④三輪以上 (50cc以下) プレートの色：水色	
⑤小型特殊自動車 (農耕作業用・その他) プレートの色：緑	

■お問い合わせ 税務課市民税担当
(内線153～155)

- 手続きに必要なもの
- 新車&中古車登録
- ・販売店の販売証明書
- ・印鑑(三文判可)
- ・身分証明書(運転免許証等)
- 交換
- ・現在所有のナンバー
- ・印鑑(三文判可)



※ナンバーはイメージです。

☆交換も可能です！
新規や中古の登録車だけでなく、現在所持しているナンバーとの交換も可能です。(ただし、交換は一つのナンバーにつき1回限りです。)

- ・身分証明書(運転免許証等)
- 名義変更&譲受け
- ・市役所で発行された前所有者の記載された譲渡証明書
- ・印鑑(三文判可)
- ・身分証明書(運転免許証等)
- 手続き場所
市役所税務課窓口
- 交付開始日
平成23年4月1日(金)
- 開始番号
・各車種「1・2」より
(各車種「1番」は「ニーラ」に交付されています。ご了承ください)
- ※希望ナンバーは受け付けておりませんので、番号は受付順になります。

始まりました コンビニ交付！！

休日や早朝・夜間に 市役所外で証明書等が 取得できます！！

- 交付証明書等
- ① 住民票の写し
- ② 印鑑登録証明書

- 証明書の取得に必要なもの
- ① 利用登録済みの住民基本台帳カード（有効なもの）
- ② 利用登録時に設定した暗証番号（数字4桁）

※市役所では暗証番号を管理していません。暗証番号を忘れたとき、又は変更したいときは、再登録する必要があります。

- ③ 手数料（各1件200円）

- 交付場所・時間
- ① 全国のセブンイレブンの多機能端末（マルチコピー機）
- 6時30分～23時（年末年始を除く）



市役所1階の自動交付機



セブンイレブンの多機能端末で住民票の写しを取得する横内市長

*県内6市町コンビニ交付開始
セレモニーより
（3月1日 山梨石和店）

② 市役所1階の自動交付機
8時30分～17時15分
（平日のみ）

■ 証明書用紙
セブンイレブンの多機能端末からの証明書は、普通紙にカラー印刷されます。市役所窓口交付と異なった様式になります。両面に改ざん防止が施され、証明書としての効力に影響はありません。

Q & A

Q 利用登録済みの住基カードを直接窓口へ提出することにより証明書等が取得できますか？

A できません。直接窓口にて交付を受ける場合は、従来どおり交付請求書を係員へ提出してください。

Q 利用登録済みの住基カードを持っていきますが、印鑑登録証（印鑑登録カード）は必要ですか？

A 必要です。直接窓口で交付を受ける場合は、必ず必要です。

Q 利用登録済みの住基カードを取得するには、どのようにすればよいですか？

A 広報1・2月号をご覧ください。ただ、市民課市民担当へお気軽にお問合せください。

☆4月の住民基本台帳カード普及キャンペーン
4月23日（土）9時～16時
市役所1階玄関ロビー

■お問い合わせ 市民課市民担当（内線125）

ハロー！！

“ケリーのワンポイント英会話”



みなさん、こんにちは。
やっと暖かい春が来ましたね。新学期が始まって新入生に会うのが楽しみです。ところで、4月と言えば……そうです、みなさんもよく知ってるエイプリルフールです。この日はウソをついて友達をからかってもいい日なので気を付けてくださいね。

よくあるいたずらに、実は私もおかしなことをやりましたが、砂糖の容器に塩を入れちゃいました。皆さんもコーヒーを飲む時は、よく確認してくださいね。

また、アメリカでは、新聞、雑誌、会社でもウソの記事や広告を出したりするんです。

誰かにからかわれちゃった時は
"You got me!" (ユー ガット ミー) 「やられた～」

こんな風に答えて照れ隠します。
みなさんもからかわれないようにしてくださいね！
それじゃまた、来月お会いしましょう！



夜間・休日の収納及び
納税相談窓口をご利用ください。

お仕事の都合等により、平日や日中に市税等の支払いができない方や、特別な事情があつて期限内の納付が困難な方のために夜間・休日の収納及び納税相談のための窓口を開設しています。

督促状・催告書を送付し、自主的な納付をお願いしていますが、再三の催告にも応じていただかず、納税相談のご連絡もない方には、納税され

ている方との公平性を保つために資産や収入調査を行い、滞納処分として差し押さえを執行することとなります。そのような状況となる前にご相談ください。

※10月以降の予定は広報10月号に掲載予定です。また市ホームページ (<http://www.city.nirasaki.lg.jp/art924>) におつても実施予定日を掲載しています。

今月の納税

税目	納期限
介護保険料 第1期	5月2日(月)

■お問い合わせ
収納課
(内線 161・163~166)

夜間納税相談・収納窓口実施予定

4月21日(木)	市役所1階 収納課窓口 18時~20時30分
4月28日(木)	
5月19日(木)	
5月26日(木)	
6月16日(木)	
6月23日(木)	
7月21日(木)	
7月28日(木)	
8月18日(木)	
8月25日(木)	
9月15日(木)	
9月22日(木)	


休日納税相談・収納窓口実施予定

4月23日(土)	市役所1階 収納課窓口 10時~16時
5月28日(土)	
6月25日(土)	
7月23日(土)	
8月27日(土)	
9月24日(土)	

※来庁の際は、市役所西側出入り口をご利用ください。

“うっかり”の
納め忘れもなし!

安全・便利な
口座振替を
お勧めします。



■対象税目
市県民税・固定資産税・軽自動車税・国民健康保険税・介護保険料・後期高齢者医療保険料・住宅使用料・保育料・水道料・施設負担金

■申込方法
■ 荏崎市預金口座振替依頼書により次の金融機関窓口でお申込みください。
※通帳と届出印をご持参ください。
※納税義務者ごとの申込となります。

■対応機関
山梨中央銀行・甲府信用金庫・山梨信用金庫・山梨県民


信用組合・梨北農業協同組合・三井住友銀行甲府支店・ゆうちょ銀行(郵便局)

※預金口座振替依頼書は市内の前記金融機関(三井住友銀行を除く)か収納課の窓口にてお申し込みます。

◎Pay-easy(ペイジー)
口座振替受付サービス
キャッシュカードと暗証番号により、次の金融機関のみ市役所収納課の窓口で手続きができます。
※夜間・休日窓口でも手続き可能です。

山梨中央銀行、甲府信用金庫、山梨信用金庫、山梨県民信用組合、ゆうちょ銀行(郵便局)
※住宅使用料・保育料・水道料・施設負担金は除きます。

■お問い合わせ
収納課徴収第1・2担当
(内線 161・163~166)



4月

広報にらさき 情報カレンダー



抜き取ってご利用ください

■ 蕪崎市役所

業務時間：8時30分～17時15分（月～金）

〒407-8501 蕪崎市水神1丁目3番1号

☎22-1111 FAX 22-8479

月	火	水	木	金	土	日
イベント・行事 【毎週月曜日】 園 ことぶきルーム （蕪崎） 小学生対象 【毎週水曜日】 支 水曜ミニタイム （歌・手遊び・シアター） ※祝日は実施しません	相談等 【毎週月・火・水曜日】 ■ 学校教育相談 9時30分～16時 市民会館 【毎週月・木曜日】 ■ 母子健康手帳交付・ 妊婦・一般健康相談 9時30分～16時 保健福祉センター 持物：各種健康手帳 【第1・2・3月曜日】 ■ 行政相談 13時～15時 市役所 102会議室 【毎週火曜日】 ■ 消費生活相談 9時～16時 市役所 102会議室 お問い合わせ 商工観光課（内線215） 【毎週木曜日】 ■ 家庭児童相談 10時～16時 市民会館 【随時・要予約】 ■ 市民栄養相談 予約：保健福祉センター ☎23-4310 ※祝日は実施しません	1 ● 蕪崎市プレミアム ふれ愛商品券発売 4月1日（金）～ （詳細はP14） ※わに塚のサクラのライト アップは、本年は中止と します。 ※平和観音のライトアップは 当面の間、延期とします。	2 ● 平成23年度蕪崎市 消防団辞令交付式 9時～11時30分 蕪崎西中学校グラウンド  休館：支保	3 ● 山梨県議会議員 一般選挙 7時～20時（各投票所） （詳細はP8）  休館：児支保老		
4 休館：☎文民	5 休館：美	6 支 子育てトーク 10時30分～ 休館：美	7 休館：民（午前）	8 支 公園で遊ぼう 10時～12時 蕪崎中央公園（ちびっこ広場） 現地集合 持物：おやつ、飲物、 弁当等 休館：支保	9 休館：支保	10 ● 春の武田の里まつり お新府さん 新府藤武神社（新府城跡） ※第11回武田の里ウォーク は、中止とします。 ※第17回新府の桃の花見会 は、中止とします。 休館：児支保老
11 やさしさをかけてください 献血にご協力をお願いします 4月12日（火） 9時30分～11時30分 12時30分～15時30分 市役所庁舎裏駐車場 受付：市役所1階防災会議室 問 市献血推進協議会 （保健福祉センター内） ☎23-4310 休館：☎文民	12 ● 物忘れ相談 9時30分～16時 支 親子エアロビクス教室 10時30分～11時30分 藤井保育園遊戯室 講師：斎藤晴美先生 持物：室内シューズ、飲物 ● 1歳6ヵ月児健診 （H21.9生まれ） 保健福祉センター ※受付：13時～13時30分 休館：美	13 ● 心のデイケア 10時～12時 園 なかよしトーク（蕪崎） 10時30分～ 栄養士が参加します ● ポリオ予防接種 受付：13時30分～ 14時30分 市営体育館 休館：美	14 園 なかよし広場（北西） 11時～ 休館：民（午前）	15 園 なかよしトーク （北東） 10時30分～ 保健師が参加します 休館：支保	16 ※第11回武田の里 ウォークは、中止と します。 休館：支保	17 ● 春の武田の里まつり お新府さん 新府藤武神社（新府城跡） ※第11回武田の里ウォーク は、中止とします。 ※第17回新府の桃の花見会 は、中止とします。 休館：児支保老

<p>支 体位測定 10時30分～ ㊦ パパ・ママ学級 Aコース1回目 13時30分～ 妊産婦の食事・妊婦体操</p> <p>18</p> <p>休館：☎文民</p>	<p>児 なかよし広場（甘利） 11時～ ㊦ 4ヵ月児健診 (H22.12生まれ) 受付：13時～13時30分</p> <p>19</p>	<p>児 なかよし広場（葦崎） 11時～ ㊦ 3歳児健診 (H20.3生まれ) 受付：13時～13時30分</p> <p>20</p> <p>休館：美</p>	<p>㊦ すくすく教室 (H22.9生 7ヵ月) 受付：13時～13時30分 ● 武田の里ライフカレッジ 開講式 13時30分～15時30分 東京エレクトロン葦崎文化ホール ★ 夜間納税相談・収納窓口 18時～20時30分 市役所1階収納課</p> <p>21</p> <p>休館：民（午前）</p>	<p>㊦ にこにこ子育て相談室 9時30分～16時 【要予約】 ☑ 誕生会に参加しましょう 10時～11時30分 児 なかよしトーク（北西） 10時30分～ 栄養士が参加します 児 なかよし広場（北東） 11時～ ● 老壮大学開講式 13時～ 市民会館</p> <p>22</p>	<p>● 深田久弥没後40年 特別イベント 「慰霊のキャンドルナイト」 (碑前祭) 18時～19時 深田記念公園 ★ 休日納税相談・収納窓口 10時～16時 市役所1階収納課 ★ 住民基本台帳カード 普及キャンペーン 9時～16時 市役所1階玄関ロビー</p> <p>23</p> <p>休館：支保</p>	<p>● 第30回深田祭 8時～ 深田記念公園 ふれあい木工教室、記念登山</p> <p>24</p> <p>休館：児支保老</p>
<p>25</p> <p>休館：☎文民</p>	<p>児 なかよしトーク（甘利） 10時30分～ 保健師が参加します ㊦ よちよち教室 (H22.5生 11ヵ月) 受付：13時～13時30分</p> <p>26</p>	<p>児 作って遊ぼう 「こいのぼり」 10時30分～ 定員：15組 申込：22日（金）まで ㊦ のびのび教室 (H21.3生 2歳児) 受付：13時～13時30分 児 防犯教室（北東） 児童クラブ員対象 15時～ 講師：山梨県県民生活課職員</p> <p>27</p> <p>休館：美</p>	<p>児 誕生記念手形づくり（北西）（4月生まれ） 10時30分～ 材料費：330円 申込：21日（木）まで ● ポリオ予防接種 受付：13時30分～14時30分 市営体育館 ★ 夜間納税相談・収納窓口 18時～20時30分 市役所1階収納課</p> <p>28</p> <p>休館：民（午前）</p>	<p>4月28日 児 親子で体を動かそう ～親子リトミック～（北東） 10時30分～ 講師：おとのポケット 中込和美先生 花輪弘子先生 持物：室内シューズ 定員：15名</p> <p>29</p> <p>休館：児支保老</p>	<p>30</p> <p>休館：支民保</p>	<p>1</p> <p>休館：児支保老</p>

2

今月の納税

納期限 5月2日（月）
*** 介護保険料 第1期**

収納課
 (内線161・163～166)

ゆ～ぷるは、5月2日（月）・6日（金）営業します。
 休館：文民

3

休館：児支文

4

休館：児支文

今月の無料法律相談

4月28日（木） 13時～16時
 市役所 401会議室
 一人30分以内
 定員6名
*** 予約受付**
 4月11日（月） 8時30分～
 企画財政課(内線357)

葦崎市立病院 〒407-0024 葦崎市本町3丁目5番3号 ☎22-1221

診療科目	診療日	受付時間	休診日	
内科	月曜～金曜	午前8時30分～ 午前11時30分	土曜・日曜・祝日・年末年始（12/29～1/3） ※急患はその限りではありません。 ※当院は院外処方を行っています。 ※医師の日程変更による休診・代診については、お問い合わせください。	
小児科				
外科		※眼科 金曜 午前8時30分～ 午前11時		
整形外科				
眼科		※平成23年4月より、 泌尿器科は、木曜午前 のみの診察となります。		
脳神経外科				
放射線科				
リハビリテーション科				
泌尿器科		木曜午前		

<p>凡例</p> <p>児：児童センター 開館時間：9時～19時 0～6歳（未就学）児は保護者同伴 葦崎児童センター ☎22-7687 北東児童センター ☎23-5550 北西児童センター ☎22-1775 甘利児童センター ☎23-1535</p> <p>美：葦崎大村美術館 開館時間：10時～18時 ☎23-7775</p>	<p>支：葦崎市地域子育て支援センター ファミリー・サポート・センター 開館時間：9時～12時 （火・木は14時～16時も開館） ☎23-7676（藤井保育園内）</p> <p>文：東京エレクトロン葦崎文化ホール 開館時間：8時30分～17時15分 ☎20-1155☎22-1919</p> <p>老：葦崎市老人福祉センター 開館時間：9時30分～16時30分 ☎22-6944☎22-6980</p>	<p>市：葦崎市民会館 開館時間：8時30分～22時 （図書館は4月～8月休館） ☎22-1121</p> <p>ゆ：葦崎市健康ふれあいセンター ゆ～ぷるにらさき 開館時間：10時～21時 ☎20-2222</p> <p>民：葦崎市民俗資料館 開館時間：9時～16時30分 ☎22-1696</p>	<p>㊦：乳幼児の健診 場所 保健福祉センター 持物 母子健康手帳、バスタオル、 保険証、印鑑</p> <p>㊦：子育て教室 場所 保健福祉センター 持物 母子健康手帳、筆記用具など</p> <p>㊦：育児健康相談等 場所 保健福祉センター 持物：各種健康手帳</p>	<p>㊦：健康づくり教室 場所：保健福祉センター 持物：各種健康手帳、筆記用具、 各教室にあった服装 （体操のできる服装等）</p> <p>保：葦崎市保健福祉センター 開館時間： 8時30分～17時15分 ☎23-4310☎23-4316</p>
--	--	--	--	--

市立病院の夜間・休日の救急患者受け入れについて (第1回)

近年、全国的にも問題になっている勤務医・看護師不足に加え、当院の夜間救急外来をご利用いただく患者様の増加により、医療スタッフへの負担が大きくなっています。

中には、残念なことに「昼間は待ち時間が長いから」とか、「昼間は仕事が忙しいから」などという理由で時間外に救急受診される患者様もおります。

今後数回に渡り、当院の救急患者受け入れにおける現状をお知らせしていきます。

市立病院の夜間・休日救急に対する立場は？

救急医療は、入院を必要としない軽症患者を受け入れる「一次救急」、入院を必要とする重症患者を受け入れる「二次救急」等に分けられます。当院は第二次救急医療機関として、入院を前提とした救急受け入れ体制をとっています。限られた医療スタッフのため、必要最小限の人員体制となっていますが、可能な限り軽症（入院の必要がない）患者も受け入れております。

しかし、これが医療スタッフの大きな負担となっています。

なお、峡北地域の夜間救急は、次のと

おり4つの病院の当番制となっております。

- 北杜市立甲陽病院（長坂町大八田）
週4日（月・水・金・土・日（土・日は隔週））
- 北杜市立塩川病院（須玉町藤田）
週3日（火・木・土・日（土・日は隔週））
- 韮崎相互病院
週1日（木）
- 韮崎市立病院
週6日（月・火・水・金・土・日）

当院の受け入れ日は、週6日と突出しており、当番制とはいっても実態は大変厳しい状況にあります。他病院も医療ス

タッフ等の問題から、これ以上の受け入れは困難な状況にあり、当院スタッフにかかる負担が年々大きくなっていることをご理解願います。

市立病院からのお願い

なるべく診療体制の整った通常の受付時間内に受診してください。

救急車は真に救急を要する場合に利用してください。（救命に影響が出る恐れがあります。）

夜間・休日は少人数のスタッフで対応していることをご理解願います。

■お問い合わせ

韮崎市立病院 ☎22-1221



中心が暗くて見づらく、眼科で「加齢黄斑変性」といわれました。どんな病気ですか。（70代男性）

加齢黄斑変性は高齢化とともに患者数が増えていて、日本では50歳以上の100人に1人がこの病気だといわれています。黄斑部は、カメラのフィルムに当たる網膜の中心部分で、視細胞が集中しています。そこが障害されるため中心が見づらくなります。原因はまだよく分かっていません。日本人に多い滲出型は、黄斑部に新生血管という異常な血管が生え、そこからの出血などで視力が低下します。新生血管ではなく、血管に瘤（ポリープ）ができるタイプもあります。治療は、新生血管を抑える薬を眼内に注射する方法が有効と考えられています。また、ポリープのタイプでは特殊なレーザーの照射を追加すると効果があります。しかし、治療をしても必ずしも視力が回復するわけではありません。中心が見づらい場合、早めに眼科にかかることをお勧めします。



アドバイザー 韮崎市立病院
眼科 今澤光宏先生

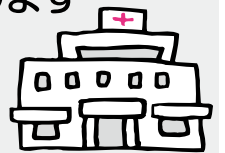
◎発熱、下痢、嘔吐、ひきつけなど、子どもの夜間の急な体調不良の際は、下記を利用ください。

- 山梨県小児救急電話相談 ☎#8000（短縮ダイヤル）
利用時間：毎日午後7時～午後11時
- 山梨県小児初期救急医療センター
甲府市幸町14-6 ☎055-226-3399
診察時間：平日 午後7時～翌朝午前7時
土 午後3時～翌朝午前7時
日祝 午前9時～翌朝午前7時

※対応は、中学生までです。外科的疾患の対応はできません。

韮崎市職員（看護師）を募集します

- 採用日 6月1日(水)
- 申込受付 4月4日(月)～18日(月)
- 試験日 5月6日(金)



※詳細は、市ホームページに掲載及び政策秘書課、市立病院事務局で配布しています『韮崎市職員（看護師）中途採用試験案内』をご覧ください。

■お問い合わせ 政策秘書課人事担当（内線325）

**お手元にありますか？
「平成23年度ごみ・資源物収集日程表」**

ごみと資源リサイクル品は、日程表に基づき収集を行っています。日程表がお手元に届いていない場合は、市民課窓口で配布していますので、お声掛けください。

●自己搬入の日（毎月第4土曜日）

4月23日（土） 9時～11時
エコパークたつおか
☎22-3437へ直接搬入

- ★運転免許証等により、葦崎市民であることを確認します。
- ★お店や事業所から出たものは搬入できません。
- ★可燃、不燃、可燃粗大、不燃粗大に分別して搬入してください。
- ★普通乗用車、軽自動車以外での搬入はできません。

4月のごみ収集日程

■お問い合わせ 市民課環境政策担当（内線131・132）

対象地区	可燃	不燃	可燃粗大	不燃粗大
	週2回	月2回	年6回 (2月に1回)	年6回 (2月に1回)
葦崎 (祖母石・岩根を除く)	4日・7日・ 11日・14日・ 18日・21日・ 25日・28日	6日・20日	13日	—
穂坂・藤井・中田・ 岩根			—	27日
穴山・円野・清哲・ 神山・祖母石	1日・5日・ 8日・12日・ 15日・19日・ 22日・26日・ 28日	13日・27日	6日	—
旭・大草・龍岡			—	20日

●資源リサイクル品の収集

4月より拠点リサイクル会場
「市役所裏駐車場」のみ、毎週土曜日
に行きます。

- ・市役所裏駐車場（毎週土曜日）
4月2日・9日・16日・
23日・30日
- ・やまとフジミモール店南側駐車場
- ・竜岡公民館グラウンド
(第2・4土曜日)
4月9日・23日

※その他、月1回、各地区で定められた日時・場所で収集しています。

文化ホールインフォメーション

親子のための
キャンディコンサート
ピアノ・ヴァイオリン・フルートトリオコンサート

◇公演日時・場所
5月21日（土）
14時開演・エントランスホール

◇公演内容
0歳から入場できるクラシックコンサート。お子様はキャンディすくいもあるよ！

◇チケット情報
入場無料（要入場整理券）
T.M.Revolution T.M.R.
LIVE REVOLUTION '11
「-CLOUD NINE-」

◇公演日時・場所

6月4日（土）
18時開演・大ホール

◇公演内容
T.M.Revolution 約2年ぶりとなる
全国ツアー開催決定！
全38都市44公演となる、
T.M.R.デビュー15周年メモリアル・ロングツアー。

◇チケット情報
一般 6,500円
※3歳以上有料
Aqua Timez
Carpe diem tour 2011

◇公演日時・場所
6月18日（土）
18時開演・大ホール

◇公演内容
ニューアルバム「カルペ・ディエム」を引っさげての全国ツアー開催！

◇チケット情報
一般 5,000円
※未就学児入場不可
☆4月9日（土）10時より発売開始！（発売日初日は電話予約のみの受付）

■お問い合わせ
東京エレクトロン葦崎文化ホール
☎20-1155
FAX 22-1919

こがし号 老人福祉センターバス（4月巡回日程）

祖母石、一ツ谷、水神1～2、若宮、旭、日の出、 西町、富士見ヶ丘、中島、高河原	14日（木）
富士見、岩下、上の山	15日（金）
穂坂町、権現沢、上の原、上今井、 原、長久保	1日（金）・18日（月）
穂坂町、日の城、三之蔵、 三ツ沢上下、飯米場	4日（月）・19日（火）
穂坂町、柳平、宮久保、鳥の小池	5日（火）・21日（木）
藤井町全区	6日（水）・25日（月）
中田町全区・穴山全区	7日（木）・26日（火）
円野町全区	8日（金）・27日（水）
清哲町全区・神山町全区	11日（月）・28日（木）
旭町全区	12日（火）
大草町全区・竜岡町全区	13日（水）
老壮大学	22日（金）
静心寮	20日（水）

巡回日程に変更がある場合は、区長を通じて連絡します。

◆お問い合わせ 老人福祉センター
☎22-6944 / FAX 22-6980

荳崎市全体の環境保全のために

下水道事業にご協力をお願いします！



下水道供用開始区域の
拡大について

平成22年度に竜岡町下條南割・大草町下條中割・大草町上條東割地内で行われた下水道工事は、長い間ご迷惑をおかけしましたが、3月末をもって完了し、今回の工事により、4月から新たに145世帯が供用開始され、下水道を使用することができるようになりました。

下水道工事は公共水域の水質保全をはかり、生活環境の向上を目的に、皆さんの貴重な税金を財源に進められています。下水道が使用できる区域にお住まいの方で、未接続

の方は速やかに下水道への接続をお願いします。

※この4月より供用開始された地区に下水道が使用できる土地をお持ちの方は、受益者負担金がかかります。4月中旬頃、申告書を送付しますので、ご確認いただき、申請をお願いします。

■ 宅内排水設備接続の方法

下水道に接続する宅内工事については、市が指定した「排水設備指定工事店」にお申し込みください。指定工事店は市に提出する必要書類の作成、届出などの手続きを代行します。なお、工事費は個人負担となります。下水道担当窓口にて指定工事店一覧名簿がありますので、お気軽にご相談ください。

■ ご利用ください

■ 排水設備工事融資あっせん

① 融資あっせん額
排水設備工事資金100万円以内

② 利子補給

市が3%以内の利子補給

③ 償還方法

融資を受けた日から3年以内毎月元金均等償還

④ 融資あっせん条件

処理区域内に居住していること
市税及び受益者負担金を滞納していないこと

■ 下水道排水設備補助金

① 下水道処理区域内において平成13年4月1日以降に合併処理浄化槽を設置し、市に設置届を出された方で、下水道排水設備工事を行う方

② 補助金の額

接続時期	補助金額
処理区域公示から1年以内 (平成23年4月供用開始)	8万円
処理区域公示から2年以内 (平成22年4月供用開始)	5万円
処理区域公示から3年以内 (平成21年4月供用開始)	3万円

※各制度、補助金について詳しくはお問い合わせください。



下水道を正しく 使用しましょう！

下水道を使う一人ひとりがルールを守って上手に使うことを心がけましょう。

○台所では・・・

食用廃油等の油脂類、調理くず、残飯などを流すと管が詰まったり悪臭の原因となりますので流さないようにしましょう。

○トイレでは・・・

水洗トイレにトイレットペーパー以外の水に溶けない紙や紙おむつ、タバコ、ガムなどを流さないようにしましょう。

○洗濯場、風呂、洗面所では・・・

洗濯では、リンを含まない洗剤を使いましょう。毛髪などは管を詰まらせる原因となるので、目皿等を用いて管に入らないようにしましょう。

■ 合併処理浄化槽設置 促進事業費補助金

下水道認可区域外に、50人槽以下の合併処理浄化槽を設置する方を対象に工事費の一部を補助します。

■ 補助対象区域

穂坂町、中田町、穴山町、円野町、清哲町、神山町全域と、旭町山口、鋳物師屋、宮下、小曾根、鍛冶屋(田島を除く)、祖母石の一部、岩下の一部

■ 補助金の額

人槽区分	補助限度額
5人槽まで	332,000円
6人槽～7人槽	414,000円
8人槽～50人槽	548,000円

※右記と浄化槽の設置費用の4割のいずれか低い方の額

下水道認可区域外の地区はこの補助の対象となりますので、水質保全のために合併処理浄化槽の普及にご協力ください。なお、現在ご使用の単独処理浄化槽から合併処理浄化槽に取替える場合も補助対象となります。

■ お問い合わせ

上下水道課 下水道担当
(内線 613・614)

狂犬病の子回接種を
受けたい方へ

犬を飼っているのに登録をしていない、狂犬病の予防注射を受けさせていない等の無責任な飼い主になっていませんか？

犬の飼い主には、毎年1回狂犬病の予防注射を受けさせることが「狂犬病予防法」で義務付けられています。日程表のとおり獣医師が市内を巡回し予防接種を行いますので、この機会に接種してください。

また、同時に犬の新規登録も受け付けますので、登録がまだの方もお越しください。

○犬を登録済の方は、市から郵送されたハガキと必要な料金をご持参ください。

○どこの会場でも受けられます。

○平日に都合が悪い方、地区で受けられなかった方は、4月23日(土)の最終日に、市役所庁舎裏駐車場会場へお越しください。

※ハガキが届いた方で、すでに犬が亡くなっている場合は、お手数ですが環境政策担当までご連絡をお願いします。

お問い合わせ

市民課環境政策担当

(内線 131・132)

平成23年度 狂犬病予防注射日程

月日	時間	場所	町名
4月14日 (木)	9:00~10:00	やまとフジミモール 店南側駐車場	葦崎地区
	10:15~10:45	岩下公民館	
	11:00~11:30	上ノ山公民館	
	12:45~ 1:45	穂坂コミュニティ センター	穂坂町
	2:00~ 2:30	柳平公民館	
	2:45~ 3:15	原公民館北側広場	
4月15日 (金)	9:00~10:15	藤井公民館	藤井町
	10:30~11:30	極楽寺	
	12:45~ 1:45	中田公民館	中田町
	2:00~ 2:30	小田川 ゲートボール場前	
	2:45~ 3:15	久保公民館	
4月18日 (月)	9:00~ 9:45	若尾公民館	大草町
	10:00~11:00	JA梨北 大草共選所	
	11:15~12:00	若尾新田公民館	龍岡町
	1:15~ 2:00	坂の上公民館	
	2:15~ 3:30	龍岡公民館	
4月19日 (火)	9:00~ 9:45	神山体育館駐車場	神山町
	10:00~10:45	鍋山公民館	
	11:00~12:00	金山神社	旭町
	1:15~ 2:00	旭公民館	
	2:15~ 3:00	南割公民館	

月日	時間	場所	町名
4月20日 (水)	9:00~ 9:45	上の原公民館	穂坂町
	10:00~10:45	日之城公民館	
	11:00~11:30	三之蔵公民館	
	12:45~ 1:30	市営体育館駐車場	葦崎地区
	1:45~ 2:15	商工会館前駐車場	
	2:30~ 3:00	富士見ヶ丘公民館	
4月21日 (木)	9:00~ 9:45	坂井公民館	藤井町
	10:00~10:30	(新)中条上野公民館	中田町
	10:45~11:45	デイサービス なごみの郷入口	穴山町
	1:00~ 1:30	上円井公民館	円野町
	1:45~ 2:30	旧JA梨北 円野支所裏	
	2:45~ 3:15	入戸野公民館	
4月22日 (金)	9:00~ 9:45	JA梨北 本店南側駐車場	葦崎地区
	10:00~10:30	祖母石公民館	
	10:45~11:15	折居公民館公園	清哲町
	11:30~12:00	JA梨北葦崎西支店	
	1:15~ 1:45	御杉公民館	
	2:00~ 2:30	泉勝院	神山町
4月23日 (土)	9:00~12:00	葦崎市役所 庁舎裏駐車場	

諸経費 (1頭あたり)	種類	登録手数料	注射料金	注射済票	合計
	登録犬(済)	— 円	2,850円	550円	3,400円
	新規登録犬	3,000円	2,850円	550円	6,400円

まちかどトピックス まちかどトピックス まちかどトピックス まちかどトピックス まちかどトピックス

サッカーのまちづくりプロジェクト

「韮崎市サッカーのまちづくりプロジェクト推進委員会」では、平成22年度、事業の一環として、V F 甲府スタッフ指導のもと、週1回のサッカー教室を開催し、市内のサッカー少年団に在籍する小学生延べ1、200名が参加しました。

3月9日には、V F 甲府U13チームとのトレーニングマッチを実施、これまでの練習の成果を発揮すべく、“チームにらさき”として地域を代表するプレーを披露しました。



- ◎第1回（全5回を予定）
山梨県体育協会スポーツトレーナーによるレッスンと講座、体組成（体脂肪など）測定会
- 日時 4月24日（日）
10時～
- 参加費 無料
- 定員 40名
- 申込 4月17日（日）まで

■お問い合わせ・お申し込み
NPO 韮崎スポーツクラブ
☎ 21-2255



■お問い合わせ・お申し込み
NPO 韮崎スポーツクラブ
☎ 21-2255

私たちがの身体は筋肉でつくられています。いつまでも若々しく活動的に過ごすためには、筋肉量と筋力を落とさないことが不可欠です。

韮崎スポーツクラブでは、市営体育館に新設された女性専用のトレーニングルームを利用した初心者向けレッスンを開催します。

■お問い合わせ 韮崎市商工会
☎ 22-2204

■お問い合わせ・お申し込み
☎ 090-804018439
(小林)



※相談会は、個別制です。事前にお申し込みの上、お越しください。

■内容
肩こり・腰痛・頭痛・むくみ・更年期障害・うつ症状等に効果のあるツボ療法・運動療法の紹介、指導

韮崎市プレミアムふれ愛商品券

4月1日発売！！限定10,000セット

一万円券も新登場！



ご好評につき第3弾！ふれ愛商品券を発売します。1セット10,000円で11,000円分のお買い物！春夏秋冬それぞれ季節のお買い物に市内200店以上の加盟店でご利用いただけます。

- 有効期限 平成24年2月末日
 - 販売場所 韮崎市商工会
市役所2階商工観光課 ほか
- ※商品券の現物は、見本と多少異なることがあります。

■お問い合わせ 韮崎市商工会
☎ 22-2204

「貯筋」してますか？
いきいき筋トレ
プロジェクト開催！

NPO 韮崎スポーツクラブ
会員募集中！
スポーツでリフレッシュ！

お気軽にご相談ください
無料健康相談室を
開催します

主として、東洋医学の観点より、ひとりひとりの症状にあわせた指導を行います。

■日時
4月7日・14日・
21日・28日（木）午後

■場所
文光堂ビル 2階
治療室・サロン ラッキー

まちかどトピックス まちかどトピックス まちかどトピックス まちかどトピックス まちかどトピックス



mini SL 疾走

H23年度も
葦崎中央公園内を
ミニSLが走り抜けます！

■お問い合わせ
 建設課都市計画担当 (内線250・251)

4						
日	月	火	水	木	金	土
					1	2
3	4	5	6	7	8	9
10	11	12	13	14	15	16
17	18	19	20	21	22	23
24	25	26	27	28	29	30

5						
日	月	火	水	木	金	土
1	2	3	4	5	6	7
8	9	10	11	12	13	14
15	16	17	18	19	20	21
22	23	24	25	26	27	28
29	30	31				

6						
日	月	火	水	木	金	土
				1	2	3
4	5	6	7	8	9	10
11	12	13	14	15	16	17
18	19	20	21	22	23	24
25	26	27	28	29	30	

7						
日	月	火	水	木	金	土
						1
2	3	4	5	6	7	8
9	10	11	12	13	14	15
16	17	18	19	20	21	22
23	24	25	26	27	28	29
30	31					

8						
日	月	火	水	木	金	土
						1
2	3	4	5	6	7	8
9	10	11	12	13	14	15
16	17	18	19	20	21	22
23	24	25	26	27	28	29
30	31					

9						
日	月	火	水	木	金	土
						1
2	3	4	5	6	7	8
9	10	11	12	13	14	15
16	17	18	19	20	21	22
23	24	25	26	27	28	29
30	31					

10						
日	月	火	水	木	金	土
						1
2	3	4	5	6	7	8
9	10	11	12	13	14	15
16	17	18	19	20	21	22
23	24	25	26	27	28	29
30	31					

●運行期間・時間

4月～10月の日曜・祝日
 10時～12時、13時～16時

●運賃

大人・子ども共 1回100円
 (3才以下は親と同乗で無料)
 こどもの日は、**全員無料!**

まちかどトピックス

まちかどトピックス

まちかどトピックス

まちかどトピックス

まちかどトピックス

■お問い合わせ
 ☎090-22257-3555
 (村岡)



○練習日・時間・場所
 ○火曜日 19時30分～21時
 葦崎高校武道場
 ○木曜日 19時30分～21時
 北杜高校武道場

を鍛えませんか!
 少林寺拳法で、身体と心
 を鍛えませんか!

団員募集!
 葦崎市少林寺拳法
 スポーツ少年団

■お問い合わせ
 ☎221-8539
 (後援会長 渋谷)



で、お問い合わせください。
 昨年11月に開催された第
 4回山梨県トラック協会杯
 サッカー大会において、念
 願の初優勝を遂げました。
 3月から新しいチームとな
 り、全国大会出場を目指し
 て頑張っています。
 サッカーに興味のあるキ
 ミ、一緒にボールを蹴りま
 せんか! 葦崎市内の小学生
 が対象です。葦崎・穂坂・
 北東小のグラウンドを使っ
 て、週3回練習をしていま
 す。体験入団もできますの
 で、お問い合わせください。

団員募集!
 山梨県トラック協会杯優勝
 葦崎東サッカー少年団



information

くらしの 情報

山梨グリーンフェア

■日時 4月23日(土)
24日(日)
9時～16時

■場所 山梨県緑化センター
(甲斐市篠原7-1)

各日先着100名の方に苗木をプレゼントします。

■お問い合わせ
☎055-276-2020



武田の里ライフカレッジ 受講生募集

月に一度の講座等は無理なく自由に参加でき、実力派の講師による講演はもちろん、楽しいクラブ・同好会活動も充実しています。

生涯を通して生き生きと暮らしたいとお考えの方なら、年齢・性別を問わず誰でも入学できます。あなたも生涯学習を始めてみませんか？

■開講式
4月21日(木) 13時30分～

※5月から毎月1回開催

■場所
東京エレクトロン
蕪崎文化ホール 大ホール

■内容
【午前】

※希望者のみ、人数制限あり
クラブ(書道・俳句・料理・手芸・陶芸・パソコン・ブリザーブドフラワー)、同好会(伝統文化・切り絵)

【午後】 講演

■入学金
5千円(年額)
※一講座2千円の体験入学もありです。

■申込方法
4月8日(金)までに入学金を添えてお申込ください。

■お問い合わせ・お申し込み
◇教育課生涯学習担当

◇市民会館
☎22-11121
(内線268)

※平日9時～17時

蕪崎市持家住宅 定住促進助成金制度

(蕪崎市に定住するために、他の市町村から転入された皆さまへ)

蕪崎市外に居住されていた方が平成23年4月1日以降、市内において住宅を取得した家屋に定住される方に助成金を支給します。

■受給資格

○市内に自ら定住することを目的として、住宅を取得した方であること
○転入前1年以上市外に引き

続き住所を有した方であること

※住宅の完成(取得)後6ヶ月を経過した場合は、受給資格を失います。

■助成金額

○新築住宅又は建売住宅を取得した場合 30万
○中古住宅を取得した場合 20万

■申請に必要な書類

- 持家住宅定住促進助成金交付申請書
- 住民票の写し(抄本)
- 案内図、配置図
- 建物の登記簿謄本
- 転入前1年以上市外に居住していたことを証する書類(戸籍の附票等)
- 代理人申請者選任届(住宅が共有の物件である場合)
- 請求書

※なお、蕪崎市内に住宅を新築した方が借入れした資金に対し、一部を助成する「持家住宅普及促進支援制度」は平成23年3月31日をもって終了となりました。

■お問い合わせ

建設課管理担当
(内線246・247)

障がいのある方への タクシー利用料金の助成

市では、在宅の重度心身障がい者(児)の皆さんの社会参加の促進と、生活圏の拡大を助成するため、毎年タクシー料金を「利用券」により一部助成しており、4月1日より新年度の利用券の申請受付を開始します。

■対象者

- ①身体障害者手帳 1・2級所持者
 - ②療育手帳A所持者
- ※ただし、施設入所者や、自動車・軽自動車税の減免を受けている方は除きます。

■交付枚数

24枚/年間
36枚/年間(腎臓機能障害1級手帳所持者のみ)

※ただし、年度途中の申請は月割になります。

■利用券使用方法

一乗車につき利用券を一枚使用(利用券一枚につき630円割引)
タクシー乗車の際は、手帳提示のうえ、ご使用ください。

なお、心身障害者タクシー

運賃割引（手帳提示時一割引）も併せて使用できます。

■申請方法

身体障害者手帳・療育手帳・印鑑を持参の上、福祉課窓口にて申請してください。

■お問い合わせ

福祉課社会福祉担当
（内線177・178）

**障がい者の相談支援事業
をご利用ください**

市では、障がいを持つ方とその家族を対象に、福祉課窓口及び市が委託する指定相談事業所において、福祉サービスの利用の仕方などの相談を受け付けています。

電話、または必要に応じて、訪問による相談も可能です。相談に関する費用は一切かかりません。事前のお申し込みも不要です。

※サービス利用計画は、陽だまりと相談室ドリームにて対応しています。
（平成23年3月末時点）

※指定相談事業所は変更することがあります。

※「あさひフックホーム」は、23年度より指定相談事業所の対象外となります。

相談の対象	相談窓口	所在	電話
・福祉サービスの利用の援助 ・サービス利用計画 ・社会資源の活用 ・権利擁護 ・専門機関の紹介等 ・生活相談全般	陽だまり	穴山町6319	32-0035
	みだい寮	旭町上條南割3561-1	055-285-4292
	相談室ドリーム	本町1丁目17番44号	23-1901
・障がいに関する全般	福祉課社会福祉担当	水神1丁目3番1号	22-1111

**高齢者対象事業が
変わります**

◎百歳祝金

市では、これまで、百歳以上の誕生日を迎えられた方に長寿祝金（百歳30万円、百一歳以上毎年10万円）を支給してまいりましたが、平成23年度より、百歳の誕生日を迎える方に限り、10万円を支給します。

■対象者

本市に引き続き10年以上上居住し、満百歳に達した者（措置等による福祉施設入所者は除く）

■支給金額

10万円

■支給方法

誕生日に、担当地区民生委員立会いにより、対象者自宅において、市長等が直接支給

◎敬老祝金

毎年、敬老週間に、民生委員を通じて支給しています。敬老祝金について、次のとおり、対象者及び金額を改めます。

なお、平成23年度に限り経過措置として78歳から80歳までの方にも、5千円を支給します。

■対象者

本市に9月15日時点で6ヶ月以上在住の77歳・88歳の方

■支給金額

○77歳 5千円
○88歳 1万円

■支給方法

敬老週間に、担当地区民生委員より支給

■お問い合わせ

福祉課高齢者福祉担当
（内線181）

若年者の雇用を奨励します

ハローワークの制度を利用して大学卒業後3年以内の若年者をトライアル雇用した場合など、国の奨励金に加算した助成金により市内事業者と若年者の雇用を支援します。

■お問い合わせ・お申し込み

商工観光課商工労政担当
（内線215）

**「就農トレーニング塾」
を開催します**

を開催します

山梨県では、県内で就農を希望する方を対象に、農作業を体験する場として、『就農トレーニング塾』を開催します。

■コース（いずれも無料）

○農業体験研修

（平日1日コース）
（週末3日コース）

○週末農業塾

（桃・ぶどうコース）
（夏・秋野菜コース）

■定員・実施日

各コース共に、3〜10名の定員があります。実施日・回数も各コースにより異なります。詳しくは、県農大ホームページ（<http://www.yppaa.ac.jp>）をご確認いただくか、お問い合わせください。

■お問い合わせ・お申し込み

山梨県立農業大学校
0555113212269

**山梨県後期高齢者医療
広域連合の業務時間が
変更になります**

人事院勧告に基づき職員の仕事時間を短縮いたします。これに伴い、平成23年4月1日から、業務終了時間が5時30分から5時15分に変更となります。

■お問い合わせ

山梨県後期高齢者医療
広域連合（総務課）
0555123615671

**平成23年度
労働基準監督官採用試験**

労働基準監督官は、労働基準関係法令に基づいて、あらゆる事業場に立ち入り、事業主の法に定める基準を遵守させることにより、労働条件の確保・向上を図ることを任務とする厚生労働省の専門職員です。

■申込期間

4月1日(金)～14日(木)

詳しくは、厚生労働省ホームページ労働基準監督官採用試験情報をご確認ください。

■お問い合わせ

山梨労働局監督課
☎0551-2251-2853

**セーフティネット保証5号
の対象業種が減少し、認定
基準も厳しくなります。**

セーフティネット保証制度とは、中小企業への資金繰りに対する支援制度です。

業況の悪化している業種に属する中小企業者を支援するための措置として、保証5号があります。

平成23年4月～9月までの新基準では、従来の基準に加

え、売上が前年との比較で増加していても、2年前との比較で10%以上減少している業種は認定の対象です。

10月からは、売上高の減少率が3%が5%へ、5%が7%となり、認定基準も厳しくなります。

対象業種等、詳しくは中小企業庁ホームページ(<http://www.chusho.meti.go.jp/index.html>)をご覧ください。

■お問い合わせ

商工観光課商工労政担当
(内線215)

**登記手数料の取扱いが
変更になります**

平成23年4月1日より、登記事項証明書の交付請求等に係る登記手数料が、登記印紙に替えて、収入印紙で納付していただくことになりました。ただし、登記印紙も、これまでどおり登記手数料の納付に使用できます。

また、4月1日より、登記手数料の改定(引下げ)が予定されています。詳しくは、お問い合わせください。

■お問い合わせ

甲府地方事務局総務課
☎0551-2252-7151

宮内庁・平成24年歌会始

平成24年歌会始のお題が「岸」と決まりました。詠進歌は、お題を読み込んだ自作の短歌一人一首で、未発表のものに限ります。詠進歌の詠進要領など、詳しくは、宮内庁ホームページ(<http://www.kunaicho.go.jp/>)をご覧ください。



**「団結、挑戦、飛躍」
さぁ行こう、共につかんだ」1の舞台**
**ヴァンフォーレ甲府
韮崎市ホームタウン
サンクスデーに行こう！
市民1,000人ご招待！！**

2011シーズンのキャッチフレーズに「団結 挑戦 飛躍」をスローガンに掲げ、4年ぶりに日本最高峰のJ1の舞台に挑む、われらがヴァンフォーレ甲府。

韮崎市では、今年も一丸となって、ヴァンフォーレ甲府を応援するため、対「名古屋グランパス」戦においてホームタウンサンクスデーを開催します。

当日は市民の皆さん(1,000人)をバックスタンド自由席にご招待します。また、当日の「エスコートキッズ」「フェアプレイフラッグキッズ」も募集します。

**韮崎市ホームタウン
サンクスデー**

○日時

5月15日(日)
13時00分キックオフ

○対戦相手

名古屋グランパス
(2010シーズンJ1王者)

○場所

山梨中銀スタジアム
(甲府市小瀬町840)

**◎サンクスデー
ご招待チケット配布**

市内に住所のある方を対象に、4月7日(木)から先着

順にて配布します。なくなり次第終了となります。

■配布場所

◇市役所3階企画財政課
(月～金 8時30分～17時)

◇市営体育館
(火～日 9時～17時30分)

**◎エスコートキッズ・フェア
プレイフラッグキッズ募集**

◇エスコートキッズ
22名

(年長児～小学校2年生)

◇フェアプレイフラッグキッズ
6名

(小学校4年生～6年生)

■申込受付

4月13日(水)
10時までに市役所4階大会議室に集合してください。応募多数の場合は抽選を行います。

※試合当日は保護者同伴で、現地集合・現地解散です。

※保護者がスタンドで観戦するには、チケットが必要です。

※チームおよび選手の選択はできません。

■お問い合わせ

企画財政課企画推進担当
(内線3555～3557)

広大な土地の寄附

この度、旭ダイヤモント工業株式会社様より、中田町(藤塚2825ほか21筆)と穴山町(稲倉1904ほか6筆)の土地2万7500㎡(約8、300坪)を寄附していただきました。

市では、七里岩台上の総合的な整備計画策定などを見据え、その重要な要素のエリアの一つとして位置づけ、今後、地域の発展や活性化につながるように、地域や関係団体と協議・調整を行いながら、有効活用を図ってまいります。

市庁舎に太陽光発電設備 LED照明を設置

県の地域グリーンニューデール基金事業補助金を活用して、庁舎屋上へ太陽光発電設備(総出力30キロワット)を設置し、庁舎の電力として利用を開始しました。1階玄関の正面に表示装置を設置し、発電電力量や石油代替量、二酸化炭素排出抑制量等を画面でお知らせしています。また、1、2階のカウンター上のサイン内照明を長寿命のLED機器に取替えました。これらにより、電気料等の経

費節減(庁舎年間使用電力の約5%)や、年間約12トンの二酸化炭素の削減が見込まれます。



市庁舎1階の太陽光発電電力表示装置

■お問い合わせ

総務課契約管財担当

(内線337)

太陽光発電の余剰電力買取制度について

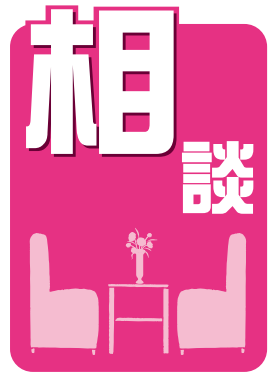
家や事務所などで太陽光発電された電気のうち、使わなかった電気の買取を電力会社に義務付ける制度です。

買取に必要な費用は、「太陽光発電促進付加金」として、平成23年4月分の電気料金より、電気を使う全ての方に負担いただきます。

皆さまのご理解をお願いいたします。

■お問い合わせ

経済産業省資源エネルギー庁
0570-10571333



4月より消費生活相談員を配置します

契約・解約に関するトラブルや不正請求に関するご相談に対応するため、4月より、資格を持った消費生活相談員を配置します。

お気軽にご相談ください。(契約書や渡された書類がある方はご持参ください。)

※相談を希望される方は、事前にお申し込みください。

■日時

毎週火曜日
(祝日、年末年始を除く)
9時～16時
(正午～13時を除く)

■場所

市役所 1階102会議室

■お問い合わせ・お申し込み

商工観光課商工労政担当
(内線215)

国勢調査結果の速報値が公表されました!

昨年10月に実施しました国勢調査に際しましては、ご協力をいただき、ありがとうございました。

この度、総務省統計局より人口、世帯数の速報値が公表されましたのでご報告します。

皆さまからご提出いただいた調査票は、現在も集計されており、詳細については順次、統計局ホームページなどで公表される予定です。

	H22	H17	H22-H17
人口	32,483	33,801	-1,318
世帯数	11,824	11,456	+368

■お問い合わせ 企画財政課企画推進担当
(内線355～357)

市の人口(3月1日現在)

男	15,941人	世帯数	12,404世帯
女	16,073人	前月比	-12人
計	32,014人	前月比	-3世帯

健康に気をつけ医療費の節約にご協力ください

3月に市が支払った医療費をお知らせします。
国民健康保険 142,325,838円
※1人当たり16,933円(前年同月比 0.42%増)

東北関東大震災に伴う春のイベントの開催中止(延期)について

- 4月1日(金)、「わに塚のサクラ」ライトアップ(中止)
 - ・「平和観音」ライトアップ(当面の間延期)
 - 4月16日(土)・17日(日)第11回武田の里ウォーク(中止)
- ※申込者には、参加料の返金に必要な書類を、後日郵送します。

●4月17日(日) 新府の桃の花見会(中止)
以上、皆さまのご理解をいただけますようお願い申し上げます。



東北関東大震災被災者支援のお願い

平成23年3月11日に発生した東北関東大震災で被災された方々に、心よりお見舞い申し上げます。

今から52年前、昭和34年、蕪崎市では台風による大規模な災害を受け、多くの国民から支援をいただきました。今、私たちにできることは、被災地の早い復興を願うと共に、私たちにできることを見つけ、手を差し伸べることです。

義援金募集にご協力をお願いします。

市民の皆さまの温かいご支援をよろしくお願ひします。

■募金箱設置場所：市役所1階玄関ロビー及び福祉課窓口

■受付時間：8時30分～17時15分（平日）
なお、支援物資の受付は行っておりません。



■お問い合わせ
福祉課高齢者福祉担当（内線180・181）

計画停電の実施・市役所窓口サービス等の一時停止について

この震災の影響により、東京電力㈱の供給区域において、電力が不足していることから、地域を区切って計画的に停電させる「計画停電」が実施されています。

市民の皆さまには、不要な照明や電気機器のご使用を控えていただくなど、節電のご協力をお願いします。

また、停電の時間帯は、住民票の写し等証明書発行などの窓口サービスの停止や公共施設の利用時間の変更が生じます。停電時間をご確認のうえ、ご利用ください。

なお、停電時間については、防災無線や市ホームページ（<http://www.city.nirasaki.lg.jp/art1564>）により、随時お知らせします。

■計画停電に関するお問い合わせ
総務課防災交通担当（内線339・399）

祝 結婚50周年

2月22日、市役所大会議室において「金婚夫婦を祝う会」が行われ、結婚50周年を迎えた11組のご夫婦をお祝いしました。

未永くお幸せにお過ごしください。



100歳 おめでとうございます

穴山町の長坂九重郎さんが、100歳の誕生日を迎え、市長がお祝いに伺いました。

身の回りのことはほとんどをひとりでを行い、一日3回の食事をしっかりとられて、この冬も元気に過ごされた長坂さん。これからもご家族と仲良くお過ごしください。

