

Dec.2022

# Nirasaki

広報にらさき

12  
Vol.899

特集

12月3日から9日は障害者週間  
仕事を通じた共生社会の実現へ

イルミネーション in にらさき

11月25日(金)~令和5年1月15日(日)

17時30分~22時 蕪崎駅前広場(P23)

特集

12月3日から9日は「障害者週間」

# 仕事を通じた共生社会の実現へ

人は誰でも、同じではありません。性別や年齢、国籍、出身地、得意なこと、苦手なことなど、それぞれ違いを持っています。共生社会とは、その違いを受け入れ、支え合い、認め合う社会のことです。

違いの一つに障がいの有無があります。障がいは、生まれつきのものでなく、事故や病気でもなりうる、誰にとっても身近なものです。障害者週間のある12月の特集では、障がいに焦点をあて、「仕事」を通じて、共生社会と向き合う皆さんをご紹介します。

今



さかもと まち  
坂本 万知さん



年の4月から  
崎市立大村記念  
図書館で勤務を  
しているのは、市内在住の  
坂本万知さんです。坂本  
さんは生まれてすぐ、脳性  
麻痺による影響で足が不  
自由となり、生活には車椅子  
を利用しています。

フに支えてもらいながら  
業務に励んでいて、日々、  
仕事にやりがいを感じて  
いるようです。

自立をするためにも、幼い  
頃から好きな本に携わる  
仕事がしたいと考えていた  
坂本さん。在学中に受  
けた、葦崎市立大村記念  
図書館での職場実習を通  
して、「図書館で働きたい」  
という想いが強くなったそ  
うです。

図書館の入口に、自動  
手指消毒器を設置したこ  
とは、坂本さんの提案によ  
るものです。坂本さんは、  
「車椅子を利用している  
方や背の低い方などには、  
足で踏む消毒液スタンド  
は使いにくい部分がある  
のではないかと感じまし  
た。障がいがあるからこそ  
気が付くこともあります。  
障がいのある方だけでな  
く、誰もが利用しやすい環  
境を作っていければと思っ  
ています。」と話してくれ  
ました。

現在坂本さんは、返却  
された本の消毒や配架、レ  
ファレンス(利用者の方か  
らの問い合わせ)の記録な  
どを中心に業務を行って  
います。戸惑つこともまだま  
だありますが、先輩スタッ

今後、よりの確に業務を  
こなせるようになること  
はもちろん、社会人として  
の自信をつけるためにも、  
司書資格の取得も目指し  
ているとのことでした。

## 葦崎市立大村記念図書館

(指定管理者 株式会社 図書館流通センター)

葦



かとう ひろすみ  
館長の加藤博純さん(左)と  
すずき れいこ  
チーフの鈴木礼子さん(右)

崎市立大村記  
念図書館では、  
障がいのある  
方を雇用するのは、開館  
以来、坂本さんが初めて  
です。施設内はバリアフ  
リーが完全ではないた  
め不安があったものの、  
坂本さんの仕事に対す  
る熱意や人柄の良さに  
惹かれ、採用を決めまし  
た。「坂本さんは思いや  
りに溢れていて、心遣い  
ができる方です。周りの  
職員も感化され、細やか  
な配慮ができる職場に  
なっていると思います。」  
とチーフの鈴木礼子さ  
んは言います。「一緒に働  
くスタッフからも「自身  
ができることなど、き  
ちんと意思表示をして

くれるので仕事がしや  
すい」坂本さんの仕事  
に取り組む姿勢に刺激  
を受けている」などの声  
があるようです。また、  
中高生の図書館利用を  
より活発にするため  
も、若い感性を十分に発  
揮したヤングアダルト  
向けの展示や企画など、  
坂本さんには期待も寄  
せられています。

館長の加藤博純さん  
からは、「『案ずるより  
産むが易し』です。お互  
いコミュニケーションを  
しっかりととり、困ったこ  
とがあればその都度改  
善していきたいと思っ  
ています。」とお話をいた  
だきました。

4

年前から穂坂町にある株式会社ササキで勤務をしているのは、発達障がいのある中嶋宏文さんです(市内在住)。物を造る会社で働きたいという希望から、ハローワークを通じて職場実習を受けた後、正式に採用が決まりました。

現在中嶋さんは、製造品の梱包や出荷準備の業務を行っています。個人で行う作業が多い部署ですが、それぞれの業務量など、周囲の状況を見ながら、助け合って仕事を進めているようです。

中嶋さんは人と話すことが少し苦手だということですが、社員同士の親睦を深めるために実施している、バーベキューや食事会への参加はとても楽しいと言います。率先して同僚や上司とコミュニケーションを図ることもあるようです。休日には趣味のバイクやゲームを楽しんでいるとのこと、仕事と生活の両方が充実している様子が伺えました。中嶋さんは、「仕事は大分慣れてきました。今のモチベーションを維持してこれからも長く続けていきたいです。」と話してくれました。



なかじま ひろふみ  
中嶋 宏文さん

株式会社 ササキ 山梨本部



株

株式会社ササキは障害者雇用の促進に取り組んでいる会社として、令和3年3月に「障害者雇用に関する優良な中小事業主に対する認定制度」(通称「もにす認定」)において、県内初となる認定を受けました。

障害者職業生活相談員の資格を持つ社員も在籍し、体制が整っていたため、中嶋さんの雇用に対して不安はありませんでした。「生懸命、集中して作業を進めることで、通常では見逃してしまう製品の傷や汚れなどにも気が付いてくれます。すごいことだと思



常務取締役  
ささき まや  
佐々木 麻彩さん

ます。」と部署の上司からも良い評価を受けています。

障害者職業生活相談員の資格を持つことで、中嶋さんと採用面接時から関わってきた常務取締役の佐々木麻彩さんからは、「自分自身のペースで努力をしながら仕事を続ける中嶋さんの存在は、今では会社にとって大きな力となっています。障がいがある方の雇用は継続できずに辞めてしまうというケースが多いと聞きます。お互いに気持ちがよく仕事ができる環境の中で、中嶋さんにはこれからも長く、できれば定年まで、この仕事を続けていってもらえればと思っています。」とお話をいただきました。

障がい者就業・生活支援センター「陽だまり」

障がい者就業・生活支援センターとは、障がいのある方と雇用する企業の「就業」と「生活」を支援する機関です。

障がいがある方の就業準備や会社見学の同行、就業の継続に繋げるための会社訪問などを行うとともに、障がい者雇用には慣れない企業からの相談にも応じ、障がい者雇用促進のバックアップを行っています。



センター長  
さかもと まこと  
坂本 誠さん

就業を目指すうえで、得意・苦手を整理し、やりたいことが見つけれられるよう、お手伝いができればと思っています。

仕事や生活において、障がいのある人もない人も、『隣にいる仲間』としてお互いを理解して支え合う関係を築いて欲しいと思います。



# 新型コロナワクチン接種のお知らせ

令和4年11月11日時点



ワクチン接種の予約は電話(コールセンター)、インターネット、LINEで受け付けています。  
医療機関へは直接予約できませんので、ご注意ください。



**令和5年3月31日(金)まで接種できます**

## ◆オミクロン株に対応したワクチン接種

### ■対象者

接種日に12歳の誕生日を迎える方(12歳の誕生日前日を含む)以上で、初回接種(1・2回目)を完了している方

### ■接種間隔と接種回数

前回接種の完了から3か月以上で、接種回数に関わらず1回限り

### ■ワクチンの種類

#### ●ファイザー社製オミクロン株対応2価ワクチン

【従来株(起源株)/オミクロン株BA.4-5】

接種対象年齢：12歳の誕生日を迎える方  
(12歳の誕生日前日を含む)以上

接種医療機関：市内の個別医療機関

※医療機関へ直接予約はできませんのでご注意ください。

#### ●モデルナ社製オミクロン株対応2価ワクチン

【従来株(起源株)/オミクロン株BA.1】

接種対象年齢：18歳の誕生日を迎える方  
(18歳の誕生日前日を含む)以上

接種医療機関：集団接種会場

(韮崎市保健福祉センター)

### ■接種券の発送および予約スケジュール

前回の接種完了日	接種券送付日	予約開始日
～令和4年9月30日	送付済み	開始済み
令和4年10月1日 ～10月31日	12月19日(月) (予定)	12月23日(金) (予定)
令和4年11月1日～	順次送付予定	接種間隔に応じて 順次開始予定

## ◆小児(5歳～11歳)および乳幼児(生後6か月～4歳)の接種

ワクチン接種は任意です。接種をご希望の方はご予約をお願いします。  
対象者の方には順次接種券を発送させていただきます。



## ◆転入者の方へ

本市に転入された方で接種を希望される方は、接種券付き予診票の発行にあたり、健康づくり課窓口にて接種歴の確認が必要となります。ご来庁いただく際は、本人確認書類をご持参ください。

■問い合わせ 韮崎市新型コロナウイルスワクチン接種コールセンター ☎0570-067489

## ((( エフエムハヶ岳をお聴きください )))

エフエムハヶ岳内の番組「ニーラ韮崎すまいるニコリ」で、市からのお知らせやイベント情報、市民の皆さんの紹介などを行っています。

■放送日時 毎週火曜日 12時～12時30分 再放送 18時～18時30分

■周波数 82.2MHz ※過去の放送(2か月間分)は、聴き逃し対応をしています。

右の二次元バーコードを読み込むと、お聴きいただけます。▶▶

■問い合わせ 総合政策課 政策推進担当(内線356)



# 原油価格・物価高騰等に対する支援策のお知らせ

コロナ禍において、ウクライナ情勢などでの原油価格・物価高騰により、影響を受けている市民の皆さんや事業者の皆さんを支援するため、各種事業を実施します。

市民の方  
向け

## 電力・ガス・食料品等価格高騰 緊急支援給付金（5万円）



### ■支給対象者

- ①住民税均等割非課税世帯 基準日（9月30日）において、世帯全員の令和4年度分の住民税均等割が非課税である世帯（課税者の扶養親族等のみの世帯は除く）
- ②家計急変世帯（住民税均等割非課税世帯は除く）  
予期せず収入が減少したことにより、世帯全員のそれぞれの年収見込額が住民税均等割非課税水準以下となる世帯



### ■支給額

1世帯あたり 5万円

### ■申請方法

- ①住民税均等割非課税世帯 12月に対象と思われる方に対して、書類を送付します。  
なお、令和4年1月2日以降に転入した方や未申告者がいる世帯は、申請が必要です。
- ②家計急変世帯 支給には申請が必要です（収入状況等を示す書類を添付）。  
①・②とも詳しくは市ホームページを参照していただくかご連絡をお願いします。

■申請期限 令和5年1月31日（火）

■問い合わせ 総合政策課 政策推進担当（内線355～357）

市民の方  
向け

## 子育て世帯生活応援商品券



18歳（高校3年生相当）以下の市民を対象に市内で使用できる商品券を配布し、子育て世帯を支援します。

### ■対象者（次のどちらにも該当する方）

- ①基準日（11月1日）において、市内に住所がある方
- ②満18歳に達する日以後、最初の3月31日までにある方

### ■発送時期

11月中旬に発送済みです。

- 【内容】 ●全店共通券 1,000円×5枚  
●中小事業所専用券 1,000円×5枚



### ■使用期限

令和5年1月31日（火）までです。  
お忘れなくご利用ください。

### ■取扱店

同封の取扱店一覧をご確認ください。

### ■問い合わせ

福祉課 保育担当（内線173・186・187）

商品券のデザインや使い方、取扱店は、先日販売した、第3弾チームにらさきエール商品券と同様です。

その他

市では、福祉施設等の運営を支援するため、以下の事業も行っています。

- 介護保険等高齢者事業者物価高騰対策支援事業
- 障害福祉サービス事業者物価高騰対策支援事業
- 保育施設物価高騰対策支援事業



事業者の方  
向け

小規模製造事業者物価高騰対策支援金



原油価格や原材料費などの高騰により、業績悪化等の影響を受けている製造業者の皆さんを支援します。

- 支援対象 市内に事業所があり、製造業に属する事業を主たる事業として営む小規模事業者  
※営業実態のない事業者や事業継続を予定していない事業者等は除きます。
- 交付額 1事業者あたり 20万円
- 申請期限 令和5年1月31日（火）
- 申請方法 市ホームページから申請書をダウンロードし、必要書類を添付して郵送で申請してください。

【必要書類】

- ①支援金の振込を受ける金融機関の通帳等の写し  
\*金融機関名、支店、口座種別、口座番号、口座名義人が確認できるもの
- ②法人の場合 ▶▶▶ 直近の法人税申告にかかる法人事業概況説明書の写し  
個人の場合 ▶▶▶ 確定申告書の写し  
\*令和4年1月1日から10月1日までの間に開業した事業者は開業届の写し
- ③法人の場合 ▶▶▶ 法人の登記簿謄本（登記事項証明書）  
個人の場合 ▶▶▶ 事業の内容（製造業であること）が確認できるもの
- ④労働基準法に基づく労働者名簿の写し



※この他、対象要件を確認するため、別途書類の提出を求める場合があります。

- 申請・問い合わせ先 産業観光課 商工観光担当（内線213・214・216）

事業者の方  
向け

地域観光関連事業者物価高騰対策支援金



原油価格の高騰による影響がある中で、取引価格やサービス料金へ価格転嫁が困難な事業を営む事業者の皆さんを支援します。

- 支援対象 市内に事業所がある交通・運輸事業者、宿泊事業者、温泉事業者  
※営業実態のない事業者や事業継続を予定していない事業者等は除きます。
- 交付額 業種により異なります。
- 申請期限 令和5年1月31日（火）
- 申請方法 市ホームページから申請書をダウンロードし、必要書類を添付して郵送で申請してください。

【必要書類】

- ①支援金の振込を受ける金融機関の通帳等の写し  
\*金融機関名、支店、口座種別、口座番号、口座名義人が確認できるもの
- ②法人の場合 ▶▶▶ 直近の法人税申告書の写し  
個人の場合 ▶▶▶ 確定申告書の写し  
\*令和4年1月1日から10月1日までの間に開業した事業者は開業届の写し
- ③事業所ごとの必要書類

交付金額や事業所ごとの必要書類については、市ホームページをご確認ください。

- 申請・問い合わせ先 産業観光課 商工観光担当（内線213・214・216）

各種事業の詳細については、市ホームページに掲載しています（右の二次元バーコード）。  
事業者向けの支援事業の申請書等もコチラからダウンロードをお願いします。



# まもなく税の申告時期です

## 税の申告準備はお早めに

### 年末調整の手続をお忘れなく

会社員などの給与所得者にかかる年間の所得税額は、毎月源泉徴収された年間分の所得税額とは必ずしも一致しません。そのため、年間の給与総額が確定する年末に、勤務先へ「給与所得者の扶養控除等申告書」等を提出することで、その年の税額の過不足が調整されます。この年末調整をすることで、給与所得者は確定申告をする必要がなくなりますので、忘れずに年末調整を行いましょ。

### 事業主（給与支払者）の方へ

#### 給与支払報告書の提出は令和5年1月31日までに

給与の支払者は、支払いを受ける人（給与所得者）の居住する市区町村に、一年間に支払った給与等の明細【給与



支払報告書】を提出する義務があります。

この給与支払報告書は、住民税の課税や、諸証明発行の資料となりますので、全ての受給者（専従者・退職者・アルバイト等の少額受給者も含む）について作成し、必ず期限内に提出してください。  
※給与支払報告書の用紙は税務収納課の窓口でも配布しています。

#### 提出期限

令和5年1月31日（火）

#### 提出先

給与所得者が令和5年1月1日現在に住居する市区町村

### 山梨県全域で特別徴収を厳格化しています！

「個人住民税の特別徴収」とは、事業主の皆さんが国税の所得税と同様に特別徴収義務者として、個人住民税を従業員に支払う給与から毎月徴収し、その従業員に代わって従業員の住所地の市区町村に納入していただく制度です。

### 「ご注意ください！」

令和5年度（令和4年分）においても、総括表または給与支払報告書の摘要欄に次の普A～普Fの理由が記載されていない従業員については、特別徴収となります。

- 普A 総受給者が2名以下
- 普B 乙欄該当者
- 普C 給与支払金額が少額
- 普D 給与の支払が不定期
- 普E 事業専従者
- 普F 退職者・退職予定者

#### 問い合わせ

税務収納課 市民税担当  
（内線1533～1555）

## 土地・建物を譲渡した方へ

### 確定申告の前に「譲渡のお尋ね」を！

土地・建物などの資産を売って得た所得は「譲渡所得」として、確定申告が必要です（金銭のやり取りがなく、交換した場合でも、同様に申告をしなければ、税法上の特例が受けられません）。

譲渡所得には多くの特別措置があるため、市では、土地・建物などを譲渡または交換した方を対象に、確定申告の準備として、「譲渡所得の内訳書」の作成等に関する相談会「譲渡のお尋ね」を行います。

### 「譲渡のお尋ね」を受けていない方は、市の確定申告会場でも申告受付できません

確定申告の期間中は申告会場が大変混雑するため、「譲渡のお尋ね」を受けていない方は、2月から行う市の「確定申告会場」で受付することができません。

なお、申告を税務署でされる方や税理士などに依頼される方のお越しは不要です。

※例年、内容が難しい案件については、税務署へご案内させていただく場合がありますので、「ご了承ください」。

#### 日時

12月22日（木）、23日（金）  
午前部 9時～12時  
午後部 13時30分～15時30分

#### 場所

市役所1階 防災会議室

#### 対象者

土地・建物などを譲渡あるいは、交換された方で市に住民登録のある方

※市から「譲渡に関する確定申告予定者」向けに通知をしますが、その通知の有無に関わらず土地・建物などの譲渡があった方はお越しください。

#### 持ち物

売買契約書・取得費や売買に要した費用の領収書など

#### 問い合わせ

税務収納課 市民税担当  
（内線1533～1555）





# 自動車・バイク・農耕車等をお持ちの方

**登録・変更・廃車の  
手続はお済みですか？**

自動車税や軽自動車税は毎年4月1日に自動車等を所有する方に課税されます。

- 次の項目に該当する場合は早めの手続をお願いします。
  - 所有者が亡くなった
  - 氏名や住所が変わった
  - 自動車を廃車した
  - 譲渡等で所有者が変わった
  - 改造して排気量が変わった
- これらの手続が遅れると、車両を所有していないにもかかわらず

## 太陽光発電の売電収入は申告が必要です !!

自宅の屋根などに太陽光発電設備を設置し、発電した電力を売った場合、その収入は、所得税の確定申告または住民税の申告をする必要があります。

令和4年1月から12月の売電収入の合計から必要経費を引いて20万円を超えた場合は、所得税の確定申告、20万円以下の場合は住民税の申告をしてください（他の理由で確定申告をする場合は、20万円以下でも、一緒に申告する必要があります）。

申告の際には、太陽光発電設備を設置したときの費用、毎月の売電収入、年間総発電量、年間総売電量等の明細が必要です。申告に備えて整理しておきましょう。



### ■問い合わせ

税務収納課 市民税担当  
(内線153~155)

かわらず税金がかかり、登録所有者へ通知されます。手続が済んでいるか、登録状況をご確認ください。

**「ご注意ください！」**

手続をしないままバイク等を知人に貸した後、所在不明になる等のトラブルが見受けられます。標識（ナンバープレート）を譲渡したり貸付けたりすることは禁止されています。安易に貸したりせず、必ず廃車・譲渡の手続をしてください。

### 【登録・変更・廃車の手続に関する問い合わせ先一覧】

車両	手続先	電話番号
普通自動車 小型二輪(250cc超) 軽二輪(125cc超~250cc以下)	関東運輸局 (山梨運輸支局)	050-5540-2039
軽自動車	軽自動車検査協会 山梨事務所	050-3816-3121
原動機付自転車(125cc以下) 小型特殊自動車(トラクター等) ミニカー	韮崎市役所 (税務収納課)	22-1111 (内線153~155)

また、農耕車についても、公道を走行するか否かに関わらず、所有している場合には必ず登録が必要です。忘れずに登録をお願いします。

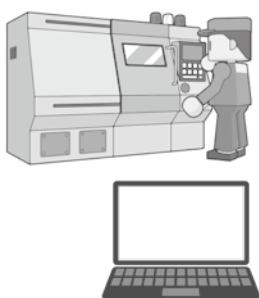
# 償却資産の申告が必要です

### ■償却資産とは

償却資産とは、会社や個人で事業をしている方が、事業のために用いる機械・器具・備品等の有形資産のことをいいます。土地や家屋と同じように固定資産税が課税されます。※資産の増減にかかわらず、必ず申告が必要です。

### ■対象となる資産

- ◇ 令和5年1月1日現在に所有している償却資産
- ◇ 構築物(広告塔、舗装路面、水槽・煙突など)
- ◇ 機械および装置(製造設備など)
- ◇ 車両および運搬具(フォークリフトなど)
- ◇ 自動車税、軽自動車税の課税対象は除きます。
- ◇ 工具・器具・備品(事務機器・各種工具など)



### ■太陽光発電設備も償却資産の対象です

会社や個人事業主の方が事業のために設置した場合は、発電容量や全量売電・余剰売電にかかわらず、償却資産の申告が必要です。

また、個人の方でも、10キロワット以上のものは、全量売電か余剰売電にかかわらず事業用の資産となり、償却資産の対象となりますので申告が必要です。ただし、10キロワット未満のものは償却資産の申告は必要ありません。

### ■申告期間

令和5年  
1月4日(水)  
~ 31日(火)まで



### ■申告・問い合わせ

税務収納課 資産税担当  
(内線156~158)

# 水道使用料の漏水減免制度

各家庭の給水装置は、水道使用者（所有者）の大切な財産ですので、ご自身で管理していただくものです。

そのため、水道メーターで計量した水量に漏水分が含まれても、その水量に対する水道料金などについては、原則としてお支払いいただくことになりません。

しかし、地中や建物内など、露出していない給水管からの漏水は、常に適切な管理を行っていても発見が困難な場合があります。このため、一定の基準を満たす場合に限り、漏水により多額の水道使用料になった使用者に対して料金の一部を減免する制度があります。

漏水は、貴重な水資源の損失であるばかりでなく、宅地内の地面の陥没や建物への浸水など二次的被害をもたらす危険性がありますので、漏水が発生していないかどうか、定期的に水回りや水道メーターの確認をお願いします。



## 水道管の凍結・破裂にご注意！

### 年末年始の水道工事指定店一覧

気温がマイナス4度以下になると、水道管が凍結して水が出なくなったり、破裂したりすることがあります。寒波が到来する前に、保温材などで水道管に防寒措置をしましょう。

なお、年末年始に水道管の修理が必要な場合には、下記の水道工事指定店へ直接お問い合わせください。

日付	指定店名	電話
12月29日（木）	細田設備	27-2214
12月30日（金）	株式会社日設管興	23-1238
12月31日（土）		
1月1日（日）	有限会社清水水道	22-0956
1月2日（月）		
1月3日（火）	栄工業（有）	22-0591
1月4日（水）	株式会社菊島設備	22-0382
1月5日（木）		



- 減免の対象となる場合
  - 地下埋設管からの漏水で上からは容易に発見できないこと。
  - 家屋の壁内や床下で、目で確認できる状態にないこと。
- 注意事項
  - 修理工事は、市指定の給水装置工事業者に依頼してください。指定店以外の工事業者、もしくはご自身で

- 問い合わせ
  - 上下水道課 水道管理担当（内線616・617）
- 修理された場合は減免対象となりませんのでご注意ください。
- 修理費用については、水道使用者（所有者）の負担となります。
- 減免対象となるのは、漏水している期間のうち、最も水量の多い1期分（2か月分）の推定漏水量の1/2となります。

## 野焼きをする前にご一読を！

### ● 稲わらや剪定枝を利活用しましょう

水稻の収穫後の稲わらや果樹の剪定枝を処分する場合、土に戻し肥料養分にしたり、堆肥やチップにするという方法があります。

具体的には

- 稲わらは、細断し水田全体に広げ、ロータリーで土とよく混ぜる。
- 果樹の剪定枝は、チップ状に細断し、堆肥化させたものを溝や穴に埋め戻す。また、無煙炭化機を用いてバイオ炭を作り土に戻す。

\* 焼却時に発生する二酸化炭素を抑制し、地球温暖化の抑制にも繋がります。環境に配慮した活用方法の検討をお願いします。

### ● 野焼きを行うときはご配慮を！

農作業を営む上でやむを得ず行う野焼きは例外的に認められていますが、煙が大量に発生することで、「洗濯物に臭いやススが付き困っている」「健康に支障が出ている」等の報告が多く寄せられています。

野焼きを行う際は、周囲の方の迷惑とならないよう配慮すると同時に、延焼に十分注意するなど、野焼きを行った場所の管理もお願いします。

#### 野焼きを行う際の注意点

- 煙の量や臭いが近所の方の迷惑とならないよう少量にとどめ、時間帯や風向き等を考慮する。
- 草木をよく乾かし、煙の発生量を抑える。
- 延焼を防ぐため、野焼きをする場所の周囲の草を事前に刈り取る。
- すぐに消火できるように水を準備し、目を離さない。



■お問い合わせ 産業観光課 農林振興担当（内線224）

# 除雪作業にご協力をお願いします

今年も降雪時期がやってきました。雪が降った場合には、市や県から委託された業者が除雪作業を行います。降雪時のライフラインを確保するため、市民の皆さんのご協力をお願いします。

**スムーズに作業を行うため  
路上駐車はやめましょう**  
路上駐車は除雪作業の妨げになり、作業ができなくなったり、後回しになったりします。渋滞の原因にもなります。  
なお、除雪作業車の無理な追い越しは大変危険ですのでやめましょう。  
※除雪作業中は大変危険ですのでお子さんを近づけないようにお願いします。

**雪の処分は所有する敷地内で！**  
車道や歩道に捨てられた雪は、交通事故や渋滞の原因にもなります。また、水路に捨てられた雪は、水があふれる原因となりますので、各戸の雪の処分は所有する敷地内で行ってください。

**自宅前の道路は各自で除雪を！**  
除雪作業車は、短時間で効率的に回らなければならないため、各戸の出入り口の除雪までは行うことができません。出入り口の除雪は各自でお願いします。

**歩道や私道、私有地などの除雪は  
できません**  
市内全域の除雪は不可能です。歩道の除雪は市民の皆さんにお願いします。また、市が設定した主要道路の除雪は行いますが、その他の道路や私道、私有地は除雪できませんので各自で協力して行ってください。

**樹木の手入れをお願いします！**  
私有地の樹木が雪の重みで倒れ、車両事故や道路構造物の破損が起きた場合、所有者に責任が及ぶことがあります。庭木や樹木、特に竹林の手入れをお願いします。  
※電線に近い場所での伐採は、東京電力やNTTに事前に相談してから行うようにしてください。

**タイヤチェーンなどを携帯しましょう**  
冬期の道路は凍結し、スリップしやすくなります。路面の凍結時にも安全に走行できるよう、あらかじめ冬用タイヤの装着や、タイヤチェーンを携帯するなど万全な装備をしてください。

今年度の市道除雪路線を12月初旬にホームページに掲載しますので、参考にしてください。

- 問い合わせ ☆市道関係 建設課 建設土木担当 (内線248・249)  
☆県道関係 県中北建設事務所峡北支所 道路課 道路維持担当 ☎23-3065

## 大掃除のごみ出しはお早めに

今年度の年末年始では、処理場の操業日程により、12月30日(金)から1月3日(火)はごみの収集を行いませんので、その間のごみは自宅で保管していただくこととなります。**大掃除などで出たごみは、自己搬入の日をご利用いただくなど、年内の可燃ごみ収集の最終日までに排出していただけますよう、計画的に実施をお願いします。**

また毎年、年末に出されるごみの「分別」が適正にされないため収集できず、市へ苦情が寄せられています。ごみステーションに出す際は次の事項を必ず守りましょう。

- ① 収集日当日の午前8時までに出す(収集後のごみ出し厳禁)。
- ② 可燃ごみ・不燃ごみ・資源物の分別を徹底する。
- ③ 市で収集できないものは個人で処理業者へ問い合わせる。



- 収集できないもの
- 建築廃材(木材、トタン、雨どい、畳、瓦等)
  - 農業により排出されたマルチ、育苗箱等プラスチック製品、農薬(容器を含む)等
  - 家電リサイクル品目(テレビ、冷蔵庫・冷凍庫、エアコン、洗濯機、衣類乾燥機) パソコン類(分解等しても収集不可)

市で収集できないものの排出方法は、各戸配布してあります「令和4年度ごみ・資源物収集日程表」や「ごみの分別マニュアル」を確認して、業者へお問い合わせください。

さわやかに新年を迎えるために、地区毎にごみステーションを清潔に保つよう、皆さんのご協力をお願いします。  
※ごみ・資源物収集日程表やごみの分別マニュアルは市民生活課窓口で配布、または市ホームページ(サイト内検索で「ごみ分別」と検索)に掲載しています。

■問い合わせ  
市民生活課 生活環境担当  
(内線131・132)

後期高齢者医療制度

「医療費のお知らせ」を発送します

75歳以上の方の医療費のお知らせを1月末に発送します。

●記載される診療月

令和3年12月

～令和4年11月

●発送方法

封書にて発送

※確定申告や住民税申告において、医療費控除を受ける際の利便性を向上させるため、令和4年1月～11月の自己負担額の合計等も記載されています。

●ご注意ください！

確定申告や住民税申告で医療費控除を受ける場合は、今回送付する医療費のお知らせに加え、

令和4年12月診療分の

領収書も必要です。必ず保管をお願いします。

※令和4年12月診療分は今回送付する医療費のお知らせには記載されていません。

1年後の令和6年1月末に発送する医療費のお知らせに記載されます。

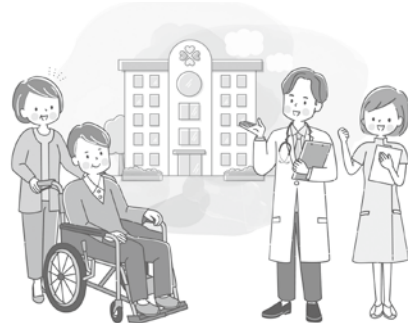
●問い合わせ

市民生活課 国保年金担当

(内線127～129・137)

●山梨県後期高齢者医療広域連合

055-2336-5671



国民健康保険・後期高齢者医療制度

高額療養費 外来年間合算

■外来年間合算とは？

70歳以上の方のうち、自己負担区分が「一般」「低Ⅰ」「低Ⅱ」の方(7月31日時点)を対象に1年間を通して各月の外来の自己負担額を合計し、上限額を超えた金額を「高額療養費外来年間合算」として支給します。

■支給対象となる方

令和3年8月1日～令和4年7月31日までの1年間で自己負担額が「一般」「低Ⅰ」「低Ⅱ」の方(7月31日時点)のうち、外来の自己負担額が14万4千円を超えた方が支給対象となります。

※ただし、月間の高額療養費として支給された金額は自己負担額から差し引いて計算します。

■申請書の発送・提出

対象となる方には、申請のご案内を12月上旬に郵送します。申請書にご記入のうえ、市民生活課国保年金担当へご提出ください。

※申請の効力は、ご案内がお手元に届いてから2年間です。

■問い合わせ

市民生活課 国保年金担当  
(内線127～129・137)



各種検診受診券の手続は  
12月23日まで！



まもなく今年度の各種検診受診券の発券が終了しました。生活習慣病やがん等の早期発見・治療のため、受診手続をお忘れなく。

■対象者

●乳がん検診

25歳以上の方

●子宮がん検診

受診日時点で20歳以上の方

で、令和3年度に受診されていない方

●人間ドック

■山梨市国民健康保険に加入する40歳から74歳の方

●脳ドック

※総合健診受診者は対象外

50歳以上の方で、令和3年度に受診されていない方

\*子宮がん検診以外の年齢は令和5年3月31日時点です。

■受診券の発券期限

12月23日(金)まで

■申込場所

健康づくり課

(保健福祉センター内)

■申込時の持ち物

健康保険証(人間ドックの場合は国民健康保険証)

■その他

乳がん・子宮がん検診は、

電話・インターネット(市ホームページを確認)でも申し込みができます。

■問い合わせ

健康づくり課 健康増進担当

(保健福祉センター内)

023-4310

400ml献血にご協力を！

手術や治療で輸血を必要とする方が増加する一方で、新型コロナウイルス感染症の影響により献血による血液が不足しています。多くの皆様のご理解とご協力をお願いします。

■日時

12月21日(水)  
9時30分～11時30分  
12時45分～15時30分

■会場

市役所庁舎東駐車場

■問い合わせ

山梨県赤十字血液センター  
055-251-5891  
山梨県献血推進協議会  
(保健福祉センター内)  
023-4310



いざという時に、自分の家庭や地域を守る  
**地域減災リーダーになろう！**

市では、大規模自然災害等が発生した際に、家庭や地域の被害を最小限にとどめるため、日頃から市民が自主的に減災に取り組み、発災直後からの数日間を自分たちの力でしのぐ「自助力・共助力」の向上に努めています。

そこで、地域共助の中心となり活動していただける「**地域減災リーダー**」の育成講座を開催します。

科目	実施日時	場所	講師
減災基礎	1月28日(土) 9時～16時 (休憩あり) ※昼食持参	市役所 大会議室	NPO法人 減災ネット やまなし
家庭の減災(LCP応用)			
地域の減災(ACP応用)			
避難所運営			
認定試験			
普通救命講習	1月29日(日) 9時～11時	市役所 大会議室	葦崎消防署

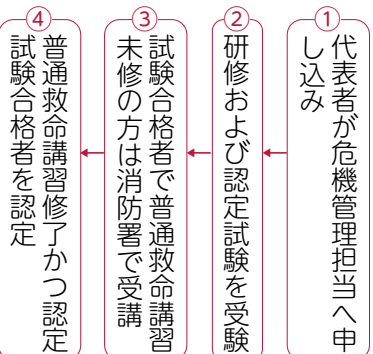
■集中研修(2日間)

日程は上表のとおりです。  
1月20日(金)までに、総務課危機管理担当へ電話でお申し込みください。  
※募集定員25名(先着順)

■地区出前型研修(1日間)

町や地区の公民館等へ講師を派遣して育成研修を開催します。参加者15名から受付します。時間は9時～17時、土日の開催も可能です。地域行事の一環としてご利用ください。

●出前型研修認定の流れ



■問い合わせ

総務課 危機管理担当  
(内線339・399)

**乳幼児の防災対策講座**

～家庭での備えについて考えてみませんか？～

乳幼児を持つご家庭の皆さんは災害に備えてどのような準備をしていますか？

日頃の生活を振り返り、各家庭に適した防災対策について考え、いざという場合に備えましょう！

- 日時 12月7日(水)  
10時～12時(受付は9時30分から)
- 場所 ニコリ3階 多目的ホール
- 定員 30名(参加無料・要予約)  
※定員になり次第締め切り
- 対象 葦崎市、甲府市、南アルプス市、北杜市、甲斐市、中央市、昭和町に在住・在勤の乳幼児をもつ保護者の方
- 講師 NPO法人あんふぁんねっと  
代表 軽部 妙子 氏



■申込み・問い合わせ 山梨県中北地域県民センター  
☎23-3057

**宝くじの助成により  
自主防災用資機材を購入**

宝くじの社会貢献広報事業として、宝くじの受託事業収入を財源としたコミュニティ助成事業を活用し、葦崎市自主防災組織連絡協議会に参画している自主防災組織のうち、希望があった組織に、防災用資機材を整備しました。



■問い合わせ 総務課 危機管理担当  
(内線339・399)

宝くじ 公式サイト **いつでも、どこでも。宝くじをもっと手軽に、もっと便利に!**

24時間いつでもネット購入

宝くじ LOTO 4+1 BINGO 5 NUMBERS せかえ 7-OSYA

Quick One ワイックワン いつでも買える。秒で結果でる。

24時間買えて、ポイントもたまる! 今すぐ会員登録

お問い合わせ先 | 宝くじコールセンター | TEL 0570-01-1192 (ナビダイヤル 有料) | TEL 011-330-0777 (有料)

# 韮崎市職員の給与および職員数などを公表します

市の人事行政の運営について、公正性と透明性を高めることを目的に、その概要をお知らせします。

市職員に支給される給与は、国家公務員の給与等を参考にしながら、市議会の審議を経て条例や規則などで定められています。その内容は、基本給としての給料と、扶養・住居・通勤手当や民間の賞与にあたる期末・勤勉手当などがあります。

## ●人件費の状況（令和3年度一般会計決算）

（単位：人・千円・％）

人口 (R4.3.31)	歳出額 (A)	人件費 (B)	人件費率 (B/A)	前年度
28,477	16,034,297	2,215,295	13.8	11.4

（注）人件費には、特別職に支給される給料・報酬なども含まれます。

## ●職員給与費の状況（令和3年度一般会計決算）

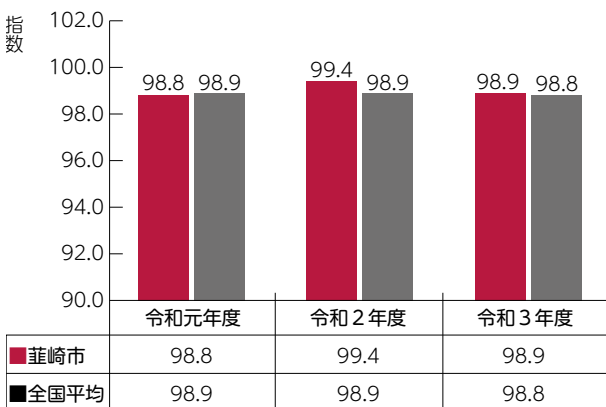
（単位：人・千円）

職員数 (A)	給与費				一人あたり給与費 (B/A)
	給料	職員手当	期末勤勉手当	合計 (B)	
202	706,859	121,295	274,279	1,102,433	5,458

（注）職員手当には退職手当は含まれません。  
職員数は令和4年3月31日現在の人数です。

## ●ラスパイレス指数

同種の職種・経歴に該当する国家公務員の給与額を100とした場合に対する地方公務員の給与額についての数値です。

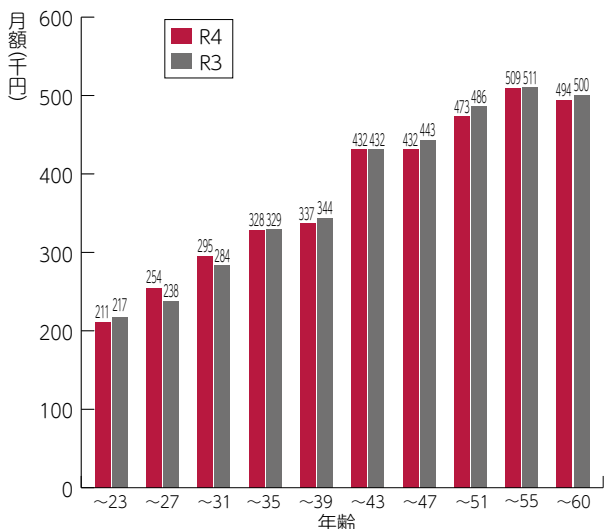


## ●職員の初任給の状況（令和4年4月1日現在）

（単位：円）

区分	大学卒	短大卒	高校卒
一般行政職	182,200	163,100	150,600

## ●一般行政職員の平均給与月額と年齢別の内訳（各年4月1日現在）



## ●職員給与の種類と状況（令和4年4月1日現在）

### 毎月決まって支給されるもの

- 給料 職種や職務に応じた給料表に定められた額
- 扶養手当 配偶者 6,500円/人  
子 10,000円/人  
その他扶養親族 6,500円/人
- 住居手当 借家（家賃月16,000円以上）  
限度額 月28,000円
- 通勤手当 交通機関等利用 限度額 月53,000円  
自動車等利用 距離に応じて 月2,000円～
- 管理職手当 管理職の区分に応じて 月41,000円～

### 特殊な職務や勤務に就いたときに実績に応じ支給されるもの

- 時間外勤務手当 正規の勤務時間を超えたときに支給
- 宿日直手当 一般 4,400円、医師 21,000円  
常直的な宿日直 22,000円
- 特殊勤務手当 市税等事務、放射線取扱作業、細菌検査業務、医師診療・医師出勤および救急勤務医、夜間看護業務、防疫等作業

### 臨時に支給されるもの

支給月	期末勤勉手当 (令和3年度)	
	期末手当	勤勉手当
6月期	1.275月分	0.950月分
	(1.075月分)	(1.150月分)
12月期	1.125月分	0.950月分
	(0.925月分)	(1.150月分)
合計	2.400月分	1.900月分
	(2.000月分)	(2.300月分)

（ ）の数字は、特定幹部職員（7級）に適用する月数

- 退職手当 退職日給料月額に退職理由や勤務年数に応じて算出した額

（単位：円）

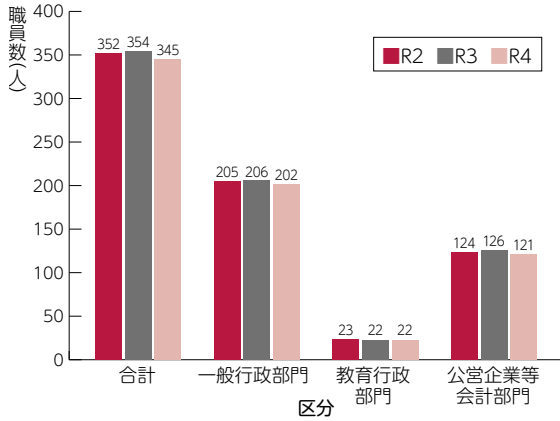
平均給料月額		平均給与月額	
R3	R4	R3	R4
309,800	314,000	373,800	376,400

（注）給与月額は給料と諸手当を合計したものです。

●特別職の報酬等の状況  
(令和4年4月1日現在)

区分		給料月額報酬等	期末手当		
給料	市長	762,000円	支給月数 (令和3年度)	4.05月分	
	副市長	630,000円		6月期	1.950月分
	教育長	573,000円		12月期	2.100月分
報酬	議長	369,000円	支給月数 (令和3年度)	3.05月分	
	副議長	345,000円		6月期	1.450月分
	議員	336,000円		12月期	1.600月分

●部門別職員数の状況と主な増減理由  
(各年4月1日現在)



区分		R2	R3	R4	対前年増減数	主な増減理由
一般行政部門	一般	137	136	135	△1	職員の自己都合による退職
	福祉	58	60	57	△3	
	下水道	—	—	—	—	
	病院(事務局)	10	10	10	0	
	小計	[207] 205	[207] 206	[207] 202	[0] △4	
教育行政部門	教育	23	22	22	0	職員の自己都合による退職
	小計	[37] 23	[37] 22	[37] 22	[0] 0	
公営企業等会計部門	病院(医療職のみ)	113	115	110	△5	職員の自己都合による退職
	水道	7	7	7	0	
	下水道	4	4	4	0	
	小計	[138] 124	[138] 126	[138] 121	[0] △5	
合計		[382] 352	[382] 354	[382] 345	[0] △9	

(注) [ ]内は、条例による定数

●勤務時間

- 勤務時間の状況  
1週間の勤務時間 38時間45分
- 一般職員の年次有給休暇の取得状況  
令和3年1月1日～令和3年12月31日  
平均取得日数 9.5日

●福利厚生事業の状況 (令和3年度)

地方公務員法第42条の規定に基づく職員の保健、元氣回復、その他厚生に関する事業を実施するため市福祉厚生会を組織しています。

主な事業として、各種助成(元氣回復助成、リフレッシュ休暇、部活動助成)、慶弔祝金等給付事業などがあります。なお、この財源は職員が毎月支払う会費と市からの負担金で構成され、運営しています。

(R3.4.1現在)

会員数	331人
事業実績総額	10,520千円
公費負担額	4,764千円 (14)千円

( ) … 1人あたり 公費負担額

●分限および懲戒 (令和3年度)

(1) 分限処分者数 (単位: 人)

降任	免職	休職	降給	合計
0	0	2	0	2

(2) 懲戒処分者数 (単位: 人)

戒告	減給	停職	免職	合計
0	0	0	0	0

●研修

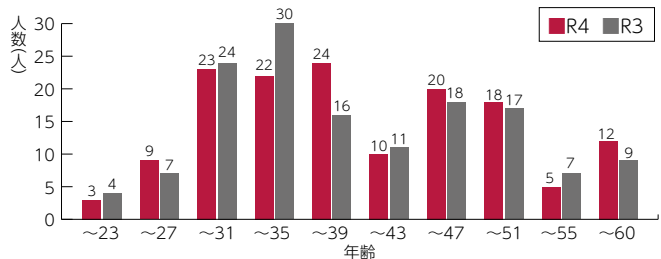
区分	内容	対象職員	参加者数
山梨県市町村職員研修所研修	初任者・専門・実務研修・各階層別研修	該当者	101人
市役所職員研修	新任職員研修、人事評価研修等	該当者	101人

●一般行政職の平均年齢と年齢別、級別職員数  
(各年4月1日現在)

(単位: 歳)

	R3	R4
平均年齢	40.1	40.3

<年齢別職員数>



<級別職員数>

主事 主事補 1級 14人 9.7%	主任 2級 33人 22.8%	副主任 3級 28人 19.3%	主査 4級 15人 10.3%	副主任 5級 25人 17.2%	課長 補佐 主幹 6級 16人 11.0%	参事 課長 7級 14人 9.7%
--------------------------------	--------------------------	---------------------------	--------------------------	---------------------------	--------------------------------------	-------------------------------

(注) 行政職給料表適用職員のうち、税務職・保育士・技能労務職・水道事業会計該当者を除いた人数(給与実態調査より)

■問い合わせ 秘書人事課 人事行革担当 (内線322・325・326)

## 国境を越えて、友だちになろう！

10月12日（水）、姉妹都市であるアメリカ合衆国フェアフィールド市の学生と葦崎小学校の5年生とで、オンライン交流会を行いました。学校生活の様子や、休日の過ごし方、流行しているものなどの紹介を通じて、お互いの文化への理解を深めました。葦崎小学校の児童たちは、学校で学んでいる英語を使いながら、会話を楽しみ、また、アメリカとは半日ほどの時差があることや日本のアニメが人気だということを知り、驚きを見せていました。

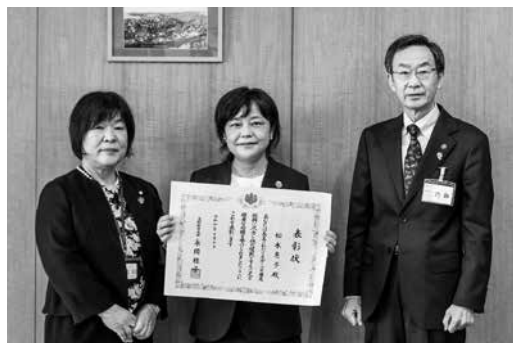


## 100歳おめでとうございます！

10月8日（土）、本町の岩下親代いわしたちかよさんが100歳の誕生日を迎えられ、ごあいさつに来庁されました。「ご近所や親戚、多くの方々に支えられ、また、背中を押してもらって100歳を迎えることができました。本当に感謝しています。」と話す岩下さん。現在も、3つの無尽に参加していて、毎月仲間との食事を楽しんでいるそうです。これからも体を大事に、元気で長生きしてください。

## 祝★令和4年度 生涯スポーツ功労者表彰

本市在住の松本恵子まつもとけいこさんが、文部科学省から生涯スポーツ功労者として表彰され、10月18日（火）、そのご報告に来庁されました。現在も女子サッカー教室で指導者を務めるなど、長年にわたり地域におけるスポーツの健全な普及や発展に対して力を尽くしていることが評価され、今般の受賞に至りました。今後も本市のスポーツ振興にお力添えをよろしくお願い致します。



## カラダは健康に！まちはキレイに！！

10月29日（土）、にらさきいきいきウォーキング海ごみZEROプロジェクト編atハロウィンを開催しました。市営総合運動場グラウンドからスタートして、落ちているごみを拾いながらウォーキングをし、燃えるごみ7袋、燃えないごみ6袋ものごみを集めることができました。参加者の方からは「普段は目に留まらないような小さなごみにも気が付き、積極的に拾えた」「ごみの分別に対する意識があがった」など、感想をいただきました。

## 祝！武田八幡宮御鎮座1200年式年大祭

10月30日（日）、武田八幡宮御鎮座1200年式年大祭が執り行われました。節目の年を迎えるにあたり、多くの皆さんの力が集まり、摂社若宮八幡宮の屋根の葺き替えや石段の改修、手すりの設置など、参拝者が安全にお参りができるよう整備もされました。この伝統ある武田八幡宮を中心に、地域文化の継承に努め、誇りが持てるまちを目指していきましょう。





文化・芸術の振興の中心

## 葦崎大村美術館 開館15周年



10月22日（土）、葦崎大村美術館の開館15周年を記念し、式典を執り行いました。葦崎大村美術館は、本市の名誉市民で、ノーベル生理学・医学賞を受賞された大村智博士が私財を投じて平成19年に設立し、翌年に多数の作品と共に市にご寄贈いただいたものです。

開館以来、女性作家を中心に作品蒐集をしており、現在、収蔵作品は4千点余りです。

### 大村智館長より

多くの皆さんのお力添えをいただき、15周年を迎えられたことを嬉しく思います。

「芸術は自然と一体となって人間を健全に導く」という古代ローマの言葉がありますが、当館は幸いにも大自然の中に位置している美術館です。気軽に足を運んでいただき、より多くの作品に触れ、芸術を楽しみ、心を豊かにしていただければ幸いです。

今後も、国の登録有形文化財である螢雪寮や創作庭園「創新苑」など周囲の施設を含め、当館の特徴を十分に発揮し、発展させていくと同時に、女性作家の作品を収蔵・展示する美術館として有名な、アメリカ合衆国ワシントンD.C.にある「国立女性美術館」と肩を並べられるような美術館を目指していきたいと思っております。



▲創新苑

葦崎大村美術館開館15周年記念企画展 第3弾  
**「劉生・麗子・夏子-愛の肖像-」**  
12月3日(土)～令和5年2月26日(日)  
詳しくはカレンダー裏面をご覧ください

市民記者  
レポート  
Vol.10



### 甘利備前守虎泰隊 いざ出陣!!

第49回信玄公祭りが約3年振りに開催されました。葦崎市からは甘利備前守虎泰隊として、大将（浅川裕康 葦崎市議会議員）をはじめ、総勢31名が参加しました。

葦崎市建設安全協議会、地域山岳会の白鳳会、葦崎北社青年会議所のメンバーなどにより隊を結成。武田八幡宮で戦勝祈願をしてから、甲府（銀座通り）の陣屋に移動し、来場者からの記念撮影などに応じました。

その後、舞鶴城公園の本陣に集結し、戦国の名将、武田信玄公（お笑いコンビ「ジャルジャル」の後藤淳平さん）と軍師、山本勘助（俳優・演出家の三谷昌登さん）を中心に、出陣式が行われました。

信玄公祭りも復活し、賑やかな様子に安堵しました。イベントに関わった多くの皆さん、お疲れ様でした。（写真：葦崎市）

[投稿記者] おびともこ 小尾 智子さん



▲武田八幡宮で戦勝祈願



▲勝ちどきをあげる様子

生涯学習フェスタ'22  
(第67回文化祭) 入選者

◆美術の部

◆美術の部  
 藤崎大村美術館館長賞  
 園児  
 中山 湊翔 白百合  
 小学校  
 佐々木優月 甘利  
 中学生  
 村 凜花 葦崎西

園児  
 金賞 森山 圭恵 葦崎東  
 銀賞 井上 寛太 葦崎東  
 富安 すず 葦崎東  
 銅賞 小林 蒼都 たんぽぽ  
 中島 瑞都 白百合  
 湯舟 咲藍 すずらん  
 佳作 久保 陽菜 すずらん  
 千野 のえ 白百合  
 橋本 実優 愛生  
 深澤 美羽 たんぽぽ  
 小学校1年  
 金賞 宮澤 駈 穂坂  
 銀賞 一瀬 佑太 甘利  
 三井 歩夢 甘利  
 銅賞 小林 伊織 甘利  
 湯舟 滉介 甘利  
 米原あかり 北東

◆書道(毛筆)の部

◆書道(毛筆)の部  
 小学校5・6年  
 金賞 仲川 百合 甘利  
 銀賞 齋藤 生真 北西  
 三井 陽香 北東  
 銅賞 三浦田梨乃 穂坂  
 水上 未菜 北西  
 山本ひかり 甘利  
 佳作 小澤 美心 甘利  
 加賀爪桃華 北西  
 佐々木彩矢香 北東  
 佐藤 舞奈 穂坂  
 中学生  
 金賞 内藤 咲良 葦崎東  
 銀賞 中西 莉乃 葦崎東  
 湯澤 愛梨 葦崎西  
 銅賞 海瀬 心咲 葦崎東  
 三枝 珠里 葦崎西  
 守屋 咲綺 葦崎東  
 佳作 遠藤 夏花 葦崎西  
 大橋 綺音 葦崎西  
 清水 優芽 葦崎西  
 檀 優良 葦崎西

園児  
 清水 りか 北西  
 竹谷 美紅 北西  
 種原 一平 北東  
 横内 桜 甘利  
 小学校2年  
 金賞 橋本 健吾 葦崎  
 銀賞 雨宮 龍成 北西  
 長瀬 絢美 甘利  
 銅賞 漆原 芹 甘利  
 高橋 純夏 甘利  
 伏見 健 北東  
 佳作 岩本 空大 甘利  
 奥野 蒼士 甘利  
 林 伊織 甘利  
 横内 啓人 甘利  
 小学校3・4年  
 金賞 椎名 琴音 北西  
 銀賞 小澤 咲心 北西  
 白倉 遥真 北東  
 銅賞 雨宮 彩妃 北西  
 北田 寛太 北西  
 松倉 叶果 北東  
 佳作 内山ケンゾ 甘利  
 白倉 沙奈 北東  
 村上 萌恵 甘利



園児  
 藤原 愛 たんぽぽ  
 清水 玲那 白百合  
 宮崎 柚花 英和  
 銅賞 久保田悠誠 白百合  
 小貫 咲季 英和  
 長瀬 光穂 すずらん  
 佳作 倉谷 真子 英和  
 染谷百合花 白百合  
 谷村 柚乃 白百合  
 藤原 宏至 白百合  
 小学校1年  
 金賞 丸山 凜夏 葦崎  
 銀賞 春日眞一朗 北東  
 種原 一平 北東  
 銅賞 五味 琴音 甘利  
 村田 陽香 北西  
 山本 梓実 葦崎  
 佳作 井上 愛菜 葦崎  
 小川 糸 北東  
 功刀 友乃 北西  
 渡邊 惺奏 葦崎  
 金賞 木内りみこ 葦崎  
 銀賞 嶋津 竣太 北東  
 藤原 葵 葦崎

◆書道(硬筆)の部

◆書道(硬筆)の部  
 小学校1年  
 金賞 田中 美月 葦崎西  
 長岡七くら 葦崎東  
 銅賞 青木 美心 葦崎東  
 田中 誠也 葦崎西  
 渡邊 龍心 葦崎東  
 佳作 石川 陸斗 葦崎東  
 上村 夢花 葦崎西  
 深沢 麻凜 甘利  
 銅賞 伊藤 環 甘利  
 小野 葵衣 葦崎  
 横内 茉琴 葦崎  
 佳作 岩下 悠人 葦崎  
 荻原 茉優 北東  
 田中亜沙美 甘利  
 内藤 悠人 北東  
 小学校6年  
 金賞 清原夕里楓 甘利  
 銀賞 小澤 優咲 北西  
 古屋 莉花 葦崎  
 銅賞 小川 劉 葦崎  
 坂本 陽香 北東  
 内藤 綾乃 北西  
 佳作 加古 七葉 葦崎  
 島村 莉央 甘利  
 内藤帆乃佳 葦崎  
 柳本 うの 葦崎  
 金賞 小野 結楓 葦崎東

園児  
 倉谷 凜子 葦崎  
 長瀬 絢美 甘利  
 保坂 礼莉 北東  
 佳作 越石 羚生 葦崎  
 内藤 友貴 北東  
 橋本 健吾 葦崎  
 宮崎 結唯 北東  
 小学校3年  
 金賞 種原 太一 北東  
 銀賞 保坂 末琴 甘利  
 守屋千羽奈 北東  
 銅賞 小澤 咲心 北西  
 松倉 叶果 北東  
 山本 鈴 葦崎  
 佳作 石合優里菜 北東  
 井上 伶俐 北東  
 奥石 悠馬 葦崎  
 渡邊 武虎 葦崎  
 小学校4年  
 金賞 田中 隆盛 甘利  
 銀賞 廣本 紗也 北東  
 渡邊 詩結 北東  
 銅賞 伊藤アカリ 北東  
 藤巻 葉 北東  
 細田 煌雅 北東  
 佳作 木下 奈々 甘利

◆書道(硬筆)の部

◆書道(硬筆)の部  
 小学校1年  
 金賞 田中 美月 葦崎西  
 長岡七くら 葦崎東  
 銅賞 青木 美心 葦崎東  
 田中 誠也 葦崎西  
 渡邊 龍心 葦崎東  
 佳作 石川 陸斗 葦崎東  
 上村 夢花 葦崎西  
 深沢 麻凜 甘利  
 銅賞 伊藤 環 甘利  
 小野 葵衣 葦崎  
 横内 茉琴 葦崎  
 佳作 岩下 悠人 葦崎  
 荻原 茉優 北東  
 田中亜沙美 甘利  
 内藤 悠人 北東  
 小学校6年  
 金賞 清原夕里楓 甘利  
 銀賞 小澤 優咲 北西  
 古屋 莉花 葦崎  
 銅賞 小川 劉 葦崎  
 坂本 陽香 北東  
 内藤 綾乃 北西  
 佳作 加古 七葉 葦崎  
 島村 莉央 甘利  
 内藤帆乃佳 葦崎  
 柳本 うの 葦崎  
 金賞 小野 結楓 葦崎東

園児  
 窪田 凜 北東  
 小池 杏樹 葦崎  
 向山 琴子 葦崎  
 金賞 西澤 綾人 北東  
 銀賞 内藤 友貴 北東  
 橋本 健吾 葦崎  
 宮崎 結唯 北東  
 長瀬 光穂 すずらん  
 佳作 倉谷 真子 英和  
 染谷百合花 白百合  
 谷村 柚乃 白百合  
 藤原 宏至 白百合  
 小学校1年  
 金賞 丸山 凜夏 葦崎  
 銀賞 春日眞一朗 北東  
 種原 一平 北東  
 銅賞 五味 琴音 甘利  
 村田 陽香 北西  
 山本 梓実 葦崎  
 佳作 井上 愛菜 葦崎  
 小川 糸 北東  
 功刀 友乃 北西  
 渡邊 惺奏 葦崎  
 金賞 木内りみこ 葦崎  
 銀賞 嶋津 竣太 北東  
 藤原 葵 葦崎

◆書道(硬筆)の部

◆書道(硬筆)の部  
 小学校1年  
 金賞 田中 美月 葦崎西  
 長岡七くら 葦崎東  
 銅賞 青木 美心 葦崎東  
 田中 誠也 葦崎西  
 渡邊 龍心 葦崎東  
 佳作 石川 陸斗 葦崎東  
 上村 夢花 葦崎西  
 深沢 麻凜 甘利  
 銅賞 伊藤 環 甘利  
 小野 葵衣 葦崎  
 横内 茉琴 葦崎  
 佳作 岩下 悠人 葦崎  
 荻原 茉優 北東  
 田中亜沙美 甘利  
 内藤 悠人 北東  
 小学校6年  
 金賞 清原夕里楓 甘利  
 銀賞 小澤 優咲 北西  
 古屋 莉花 葦崎  
 銅賞 小川 劉 葦崎  
 坂本 陽香 北東  
 内藤 綾乃 北西  
 佳作 加古 七葉 葦崎  
 島村 莉央 甘利  
 内藤帆乃佳 葦崎  
 柳本 うの 葦崎  
 金賞 小野 結楓 葦崎東

園児  
 窪田 凜 北東  
 小池 杏樹 葦崎  
 向山 琴子 葦崎  
 金賞 西澤 綾人 北東  
 銀賞 内藤 友貴 北東  
 橋本 健吾 葦崎  
 宮崎 結唯 北東  
 長瀬 光穂 すずらん  
 佳作 倉谷 真子 英和  
 染谷百合花 白百合  
 谷村 柚乃 白百合  
 藤原 宏至 白百合  
 小学校1年  
 金賞 丸山 凜夏 葦崎  
 銀賞 春日眞一朗 北東  
 種原 一平 北東  
 銅賞 五味 琴音 甘利  
 村田 陽香 北西  
 山本 梓実 葦崎  
 佳作 井上 愛菜 葦崎  
 小川 糸 北東  
 功刀 友乃 北西  
 渡邊 惺奏 葦崎  
 金賞 木内りみこ 葦崎  
 銀賞 嶋津 竣太 北東  
 藤原 葵 葦崎

◆書道(硬筆)の部

◆書道(硬筆)の部  
 小学校1年  
 金賞 田中 美月 葦崎西  
 長岡七くら 葦崎東  
 銅賞 青木 美心 葦崎東  
 田中 誠也 葦崎西  
 渡邊 龍心 葦崎東  
 佳作 石川 陸斗 葦崎東  
 上村 夢花 葦崎西  
 深沢 麻凜 甘利  
 銅賞 伊藤 環 甘利  
 小野 葵衣 葦崎  
 横内 茉琴 葦崎  
 佳作 岩下 悠人 葦崎  
 荻原 茉優 北東  
 田中亜沙美 甘利  
 内藤 悠人 北東  
 小学校6年  
 金賞 清原夕里楓 甘利  
 銀賞 小澤 優咲 北西  
 古屋 莉花 葦崎  
 銅賞 小川 劉 葦崎  
 坂本 陽香 北東  
 内藤 綾乃 北西  
 佳作 加古 七葉 葦崎  
 島村 莉央 甘利  
 内藤帆乃佳 葦崎  
 柳本 うの 葦崎  
 金賞 小野 結楓 葦崎東

園児  
 窪田 凜 北東  
 小池 杏樹 葦崎  
 向山 琴子 葦崎  
 金賞 西澤 綾人 北東  
 銀賞 内藤 友貴 北東  
 橋本 健吾 葦崎  
 宮崎 結唯 北東  
 長瀬 光穂 すずらん  
 佳作 倉谷 真子 英和  
 染谷百合花 白百合  
 谷村 柚乃 白百合  
 藤原 宏至 白百合  
 小学校1年  
 金賞 丸山 凜夏 葦崎  
 銀賞 春日眞一朗 北東  
 種原 一平 北東  
 銅賞 五味 琴音 甘利  
 村田 陽香 北西  
 山本 梓実 葦崎  
 佳作 井上 愛菜 葦崎  
 小川 糸 北東  
 功刀 友乃 北西  
 渡邊 惺奏 葦崎  
 金賞 木内りみこ 葦崎  
 銀賞 嶋津 竣太 北東  
 藤原 葵 葦崎

◆書道(硬筆)の部

◆書道(硬筆)の部  
 小学校1年  
 金賞 田中 美月 葦崎西  
 長岡七くら 葦崎東  
 銅賞 青木 美心 葦崎東  
 田中 誠也 葦崎西  
 渡邊 龍心 葦崎東  
 佳作 石川 陸斗 葦崎東  
 上村 夢花 葦崎西  
 深沢 麻凜 甘利  
 銅賞 伊藤 環 甘利  
 小野 葵衣 葦崎  
 横内 茉琴 葦崎  
 佳作 岩下 悠人 葦崎  
 荻原 茉優 北東  
 田中亜沙美 甘利  
 内藤 悠人 北東  
 小学校6年  
 金賞 清原夕里楓 甘利  
 銀賞 小澤 優咲 北西  
 古屋 莉花 葦崎  
 銅賞 小川 劉 葦崎  
 坂本 陽香 北東  
 内藤 綾乃 北西  
 佳作 加古 七葉 葦崎  
 島村 莉央 甘利  
 内藤帆乃佳 葦崎  
 柳本 うの 葦崎  
 金賞 小野 結楓 葦崎東

園児  
 窪田 凜 北東  
 小池 杏樹 葦崎  
 向山 琴子 葦崎  
 金賞 西澤 綾人 北東  
 銀賞 内藤 友貴 北東  
 橋本 健吾 葦崎  
 宮崎 結唯 北東  
 長瀬 光穂 すずらん  
 佳作 倉谷 真子 英和  
 染谷百合花 白百合  
 谷村 柚乃 白百合  
 藤原 宏至 白百合  
 小学校1年  
 金賞 丸山 凜夏 葦崎  
 銀賞 春日眞一朗 北東  
 種原 一平 北東  
 銅賞 五味 琴音 甘利  
 村田 陽香 北西  
 山本 梓実 葦崎  
 佳作 井上 愛菜 葦崎  
 小川 糸 北東  
 功刀 友乃 北西  
 渡邊 惺奏 葦崎  
 金賞 木内りみこ 葦崎  
 銀賞 嶋津 竣太 北東  
 藤原 葵 葦崎

知っ得！食育ひろば 食改推の簡単レシピ



毎月19日は「食育の日」

「お芋とエビのまろやかわさびソース和え」

POINT

イモ類にたっぷり入っている食物繊維は、腸内環境を整え、便秘の予防と改善に効果的！練乳がポイントのまろやかソースとイモ類を和えたボリュームのあるレシピです。

【材料（4人分）】

- ・さつまいも…………… 100g
- ・長いも…………… 60g
- ・アスパラガス…………… 4本
- ・エビ…………… 100g
- ① マヨネーズ…………… 大さじ2
- ① 練乳…………… 小さじ1
- ① 練りわさび…………… 少量
- ① こしょう…………… 少々

【作り方】

- ① さつまいもは、皮付きのまま1cmの厚さのいちよう切りにし、水にさらす。水を軽くきり、耐熱容器に入れ、ゆるくラップをして電子レンジで5分加熱する。
- ② 長いもは、皮をむいて1cmの厚さの半月切りにする。
- ③ アスパラガスは、茹でて斜め切りにする。
- ④ エビは、殻と背ワタをとって、熱湯で茹でる。
- ⑤ ①の調味料をすべて混ぜ合わせてから、具材と合わせ

【栄養量（1人分）】

エネルギー 1116キロカロ  
食塩相当量 0.6g

■問い合わせ

健康づくり課 健康増進担当  
(保健福祉センター内)

☎ 23・4310

シリーズ 移住者インタビュー vol. 9

「孫たちにもこの素晴らしい  
葎崎の地を見せたい！」

神山町 吉田 優さん・待子さん

北海道小樽市から2年前に移住した吉田さんご夫婦。自宅の庭で四季折々の花と野菜を育てながら、のどかな日々を過ごされています。

移住のきっかけは？

退職して半年が過ぎた頃、「冬の除雪も年々大変になってきたことだし、子どもたちの近くに行かない？」という妻の一言で移住を決意しました。子どもたちが関東圏で生活していることもあり、候補地を山梨県とすることに。葎崎市にある「お試し住宅」を利用する中で、交通アクセスや生活環境、富士山の眺望の良さを実感し、ここを移住の地と決めました。

葎崎での生活は？

自然に恵まれ、四季の移り変わりが楽しめます。人との出会いにも恵まれ、ワイン用のブドウの収穫や田植え、稲



刈りなど、今までにない体験ができています。「移住して良かった」とあらためて感じます。

今後の抱負は？

県内でもまだ訪れていない場所が多くあります。コロナの状況を踏まえながら、趣味である旅行を兼ねて、その土地の歴史や文化に触れていきたいと考えています。今後も人との出会いを大切に、葎崎での余生を楽しく過ごしていきたいと思っています。

クリスマス直前！  
ケーキビュッフェ

婚活

12月11日（日）  
13時～16時30分

■対象者

独身男女各10名～30名  
※応募多数の場合、男性は抽選、女性は先着順とし、メールでご連絡します。

■会場

シャトレレーゼホテル  
にらさぎの森

(葎崎市穂坂町520・1)

■参加費（市内在住・在勤）

男性 2,500円  
女性 1,500円

■申込方法

申込みフォーム（二次元コード）よりお申し込みください。12月6日まで。



■主催

総合政策課 地域戦略担当  
(内線358・359)

■運営

山梨恋活コミュニティ

小林一三生誕150年記念企画

一三ゆかりの場所をめぐる

第11回

「職歴と手掛けた事業、家族」

最終号は、一三のその後の歩みと生涯に手掛けた主な事業、そしてそれを支えた家族を紹介します。

【職歴】

- 明治 26 年 4 月 三井銀行に入学し、本店秘書課に配属となる。半年後、自ら希望して大阪支店に異動し、その後、名古屋支店、大阪支店、東京本店に計 13 年 9 か月勤める。
- 明治 40 年 1 月 大阪で証券会社を興す元銀行上司・岩下清周に誘われ、三井銀行を退職して家族で大阪に向かう。ところが大阪に着いた翌日、経済大恐慌にあい失職する。
- 明治 40 年 10 月 世間が落ち着くと、岩下の紹介で、前年に国有化が決定した私鉄の整理を手伝い、その事務所で新設の箕面有馬電気軌道（後の阪急電鉄）の発起人たちと出会う。それから運良く発起人に加わり、不景気から設立に悲観的な発起人に対し、「すべて私に任せてください。あなたたちや株主に損はさせません」と大勝負に出て、設立総会で専務に互選され開通責任を担う。
- 明治 43 年 4 月 箕面電車を無事開通させ、一三のアイデアで実施した沿線の宅地開発事業が大成功して莫大な利益をもたらし、資本家たちの信用を得る。

【手掛けた主な事業（現在も活躍する企業を次々と設立または再建した）】

- 阪急電鉄（雇われ専務→3代目社長→会長）
- 宝塚歌劇団（設立：宝塚歌劇は永きに亘り阪急電鉄の一部門であった）
- 東京電力（甲州財閥が経営した企業を、社長として再建）
- 阪急百貨店（設立：社長 \*日本初のターミナルデパート） ● 東京宝塚劇場（設立：社長）
- 東宝（設立：社長） ● 日本軽金属（設立：社長） ● 新橋第一ホテル（設立：社長）

【家族】一三は茶人逸翁（雅号）としても知られ、家族全員が表千家の茶道を嗜みました。

- 妻：幸こう（大阪生まれで、一三より9歳下）
- 長男：富佐雄ふさお（東宝社長 \*主な肩書を1つだけ）
- 長女：とめ子とめこ（九州佐賀吉原財閥に嫁ぐ）
- 次男：辰郎たつろう（商船の松岡家の養子。元プロテニス選手・松岡修造の祖父）
- 三男：米三よねぞう（阪急電鉄社長）
- 次女：春子はるこ（鳥井家に嫁ぐ。サントリー三代目社長、鳥井信一郎の母）



逸翁・耳庵研究所 向山 建生むこうやま たてお

葦崎交番からのお便り

冬はやっぱり火の用心！

この季節は、年の瀬の準備に何かと慌ただしく、注意力も散漫となりがちです。また、空気が乾燥しているため、一度火災が発生すると大変な惨事となりかねません。外出時や寝る前には、戸締りと火の元を必ず確認し、火災予防をしてください。



【思いやりの一言】

気がつけば早いもので、今年も残り1か月となりました。

葦崎交番員は、日頃から皆様のご協力とご理解を得ながら、「安全で安心なまちづくり」を目指し、一丸となって勤務してまいりました。来年も「思いやり」を持って皆さんの期待に応えられるよう努めてまいりますので、引き続きよろしくお願ひします！

■問い合わせ 葦崎交番 ☎20-0110（内線580）

市民交流センター ニコリ イベント

**ニコリ主催 イベント**  
 ☎2211121  


**みんなで作るニコリのクリスマスツリー**

市内の保育園・幼稚園児が飾り付けたクリスマスツリーの展示を行います。

■日時 11月29日(火)～12月25日(日) 16時まで  
 ■場所 ニコリ1階 共用スペース

**おしゃれしめ飾り作り教室 (要申込)**

シックなテイストでまとめた洋風しめ飾りに挑戦しましょう！

■日時 12月11日(日) 13時30分～15時30分  
 ■受講料 1,800円  
 ■定員 15名  
 ※最少催行人数5組

■持ち物 ニッパまたはペンチ(針金をカットできる道具)、目打ち、ハサミ、マスキングテープ、ブルーガン(お持ちの方)  
 ■場所 ニコリ1階 会議室5・6

講師

■講師 アトリエ・サンサシオン 竹内まさみ氏  
 ■申込み ニコリ総合受付で参加費をお支払いください。

**中央公民館**  
 ☎2011115  


**〈健康講座〉全2回講座 「音楽に合わせて♪楽しくズンバ！」(参加無料)**

ズンバは、音楽に合わせて体を動かすダンスとフィットネスを融合させた楽しいエフササイズです。日常で使わない筋肉と関節を、リズムに合わせて動かしてみましよう。

■日時 1月20日(金)・27日(金) 10時～11時30分  
 ■場所 東京エレクトロン 荏崎文化ホール会議室  
 ■定員 15名

■講師 ファイトネスインストラクター AKK Y氏  
 ■持ち物 飲み水、運動のできる服装・靴、ストレッチマットまたはバスタオル  
 ■申込み 12月5日(月)から

大村記念 図書館

☎2214946  


**「本帯」から本を選んでみませんか」展示**

帯には目を引くキャッチコピーや有名人の推薦文、受賞歴など多くの情報が込められています。書店で本を手にする際に、帯をチェックする方も多いのではないのでしょうか。今回はそんな帯をドンドンと集めました！ぜひ、図書館でも帯の魅力を味わってみてください。

■展示期間 12月1日(木)～27日(火)

**朗読のつどい(無料)**

12月は市内朗読グループと 荏崎高校放送部の方々にご出演いただきます。

■日時 12月17日(土) 14時～15時  
 ■場所 ニコリ3階  
 ■内容 (作品名・朗読者) 「待つ時間」 古賀ちひろ作

「10年後」 菊武 加庫作  
 「カメはウサギを。」 橋本 成亮作

「彼女のこんだて帖」

朗読 角田 光代 作 望月スミ子氏

**子育て支援センター**  
 ☎2317676  


**サステイナブルなクリスマスリース作り(要予約)**

サイズアウトしたベビー服でかわいいクリスマスリースを作りましょう！

■日時 12月8日(木) 10時～12時  
 ■場所 2階から★ちび イベントスペース

■対象 未就園児の親子10組  
 ★パパママだけの参加も大歓迎です！

■参加費 500円  
 ■持ち物 ベビー・こども服 ※洗濯済みのものに限りま。

■共催 むらのし寄合所  
**ひとり親・パパママの会 (要予約・参加無料)**  
 困ったことや不安なこと、もちろん楽しいことも、気軽に情報を交換しましょう！

■日時 12月14日(水) 10時30分～11時30分  
 ■場所 2階から★ちび イベントスペース

■対象 ひとり親のパパママとお子さん6組  
 ★パパママだけの参加も大歓迎です！

**高校生とおしゃべり (要予約・参加無料)**

荏崎高校のお兄さん、お姉さんたちとお話をしませんか？子育ての楽しいこと・大変なことなどを教えてあげてください。

■日時 12月16日(金) 9時55分～10時45分  
 ■場所 3階から★ちび

■対象 未就園児の親子10組

**にら★歩歩くらぶ 荏崎大村美術館へ行く(要予約・参加無料)**  
 荏崎大村美術館へ行き、親子でアートを楽しみましょう。

■日時 12月21日(水) 10時30分～11時30分  
 ■場所 荏崎大村美術館  
 ■集合 10時15分 (現地集合)

■対象 未就園児の親子8組  
 ■案内人 荏崎大村美術館 学芸員

※要予約イベントについては電話またはホームページでお申し込みください。

★新型コロナウイルス感染症の状況により、記載の内容が中止・変更となる場合があります。詳細は各施設にお問い合わせください。

インフォメーション  
Information

お知らせ

令和5年蕪崎市二十歳（はたち）のつどいのご案内

二十歳を迎える皆さんの輝かしい門出をお祝いするため、「二十歳のつどい」を実施します。

新型コロナウイルス感染症拡大防止のため、必ずマスクの着用をお願いします。

日時 1月8日（日）  
13時30分～

場所 東京エレフトロン  
蕪崎文化ホール・大ホール

問い合わせ  
教育課 生涯学習担当  
(内線267)

都市計画(案)を縦覧します

都市計画法第17条第1項  
(都市計画法第21条第2項の規定において準用する場合を含む。)の規定に基づき、都市計画公園蕪崎中央公園の区域変更について、縦覧します。

縦覧場所  
市ホームページ  
建設課窓口(市役所2階)

縦覧期間  
12月1日(木)～14日(水)  
8時30分～17時15分

※窓口での縦覧は土・日曜、祝日を除く

問い合わせ  
建設課 計画管理担当  
(内線251)

環境美化活動に参加しませんか

市では、市民の皆さんと行政が協働で進める清掃活動などの環境美化活動(アダプトプログラム)を推進しています。

ボランティアとして美化活動をしていただける団体を募集していますので、希望される方は、お問い合わせください。

問い合わせ  
建設課 計画管理担当  
(内線253)

相談

特設人権相談所を開設します

法務大臣から委嘱された人権擁護委員が家庭内や近隣とのものごと、プライバシーの侵害など、人権に関する相談に応じます。相談は無料で、秘密は厳守します。

日時 12月5日(月)  
①10時～12時  
②13時～15時

場所 ニコリ1階会議室

相談担当者  
蕪崎市人権擁護委員

問い合わせ  
総合政策課 政策推進担当  
(内線357)

労働

山梨県の最低賃金が改定

令和4年10月20日から、山梨県最低賃金が改定されました。改定後の金額は、時間額898円です。  
詳しくは、お問い合わせください。

問い合わせ  
山梨労働局賃金室  
055-225-2854



参加者募集

ゆるゆるにらさぎヨガ教室

ゆつくりと呼吸しながら自律神経を休ませ、リラクセス効果を目的としたレッスんです。身体が硬くても大丈夫！一日頑張った身体をヨガで癒してみませんか？

日時 毎週火曜  
18時15分～19時

費用 1回500円(入館料別) 券売機にてご購入可

ください。

定員 5～6名程度

持ち物 動きやすい服装、タオル、飲み物、ヨガマット(貸出可)

問い合わせ  
ゆるゆるにらさぎ  
20-2222

ボランティア防災食作り学習会

ライフライン停止時にも使用できる調理器具を使い、講師の自家栽培の有機野菜で防災・保存食を作ります。

日時(全4回)  
12月3日、  
令和5年1月7日、  
2月4日、3月4日  
※4回とも第一土曜日  
9時30分～12時30分

場所 ニコリ1階  
調理室

持ち物  
マスク、エプロン、三角巾、  
ふた付きの飲み水

※参加費無料

講師  
甲斐の国防災リーダー・防災士・調理師 守屋らん子

定員 15名

※全4回出席できる方に限り  
ます。

申込み・問い合わせ  
22-9944(守屋)



(有料広告)

相続登記はお済みですか？

商業登記をはじめ、不動産登記、裁判業務をしている司法書士/行政書士事務所です。  
詳しくはホームページか、下記へお問い合わせください。

司法書士/行政書士 甲府昭和合同事務所  
中巨摩郡昭和町清水新居 1573 ウイングビル 203号

司法書士：天利 昭夫  
行政書士：中澤 泰  
055-242-6177



ポスティングで 歩いて ぽかぽか 検査

街も、人も、元気にする

ポスティングと軽作業専門業務請負  
ぽかぽか蕪崎  
(有)ペーパー・ジャワーズ

蕪崎市若宮 1-2-54 1F-C 蕪崎駅 徒歩2分 // ニコリ隣り  
0120-881-986  
私たちは、「いきいき健康プランにらさぎ」に協力します。

# 年末年始の公共施設等の休館日

施設名	問い合わせ	休館日
市役所	22-1111	12月29日～1月3日
市立病院 (※救急患者除く)	22-1221	12月29日～1月3日
保健福祉センター	23-4310	12月29日～1月3日
老人福祉センター	22-6944	12月28日～1月4日
ゆ～ふるにらさき	20-2222	12月31日～1月2日
スポーツ施設 (御勅使サッカー場・グリーンフィールド穂坂含む)	22-0498	12月29日～1月3日
勤労青年センター	22-8274	12月29日～1月3日
市営火葬場 (市民生活課)	22-1111	1月1日～1月3日
市民交流センターニコリ	22-1121	12月29日～1月3日
大村記念図書館	22-4946	12月28日～1月3日
子育て支援センター	23-7676	12月28日～1月3日
ふるさと偉人資料館	21-3636	12月29日～1月3日
青少年育成プラザ	45-9919	12月29日～1月3日
東京エレクトロン 葦崎文化ホール	20-1155	12月29日～1月3日
葦崎大村美術館	23-7775	1月1日
民俗資料館	22-1696	12月29日～1月3日
穂坂自然公園(冬季閉鎖) ※トイレ使用可	22-1111	12月1日～3月31日
児童センター	葦崎 22-7687	12月29日～1月5日
	北東 23-5550	
	北西 22-1775	
	甘利 23-1535	
穂坂小学校 放課後子ども教室	23-7761	12月29日～1月3日

★戸籍の届出(出生届・死亡届等)は、市役所1階西側警備員室で受け付けます。  
 ★市民バスは、1月1日全線運休  
 12月29日～31日、1月2、3日は休日ダイヤで運行します。  
 ★市民バス学生割引(竜岡線を除く)  
 12月20日～1月10日  
 対象：小中高大生 全区間1回50円  
 ★証明書のコンビニ交付は、12月28日(水)23時から  
 1月4日(水)6時30分まで停止します。  
 ★ニコリの市民駐車場は、12月29日～1月3日まで入出庫できません。

## イベント

イルミネーションにらさき  
 葦崎駅前広場を彩る

鮮やかな光のオブジェ

葦崎の冬の風物詩。高さ約7メートルのツリーや満開のわに塚のサクラをモチーフにした華やかなイルミネーションなど、約6万5千球の光のオブジェが葦崎駅前広場を鮮やかに彩ります。



## 点灯期間・時間

11月25日(金)  
 令和5年1月15日(日)  
 17時30分～22時

■会場 JR葦崎駅前広場  
 ※葦崎市観光協会ホームページも併せてご確認ください。

## 問い合わせ

(一社) 葦崎市観光協会  
 ☎22・1991



## 穴山町イルミネーション

今年も多くの皆さんに楽しんでもらえるように、穴山町ふれあいホールにイルミネーションの装飾をします。屋根の上のサンタさんは、クリスマスが終わると来年の干支の「卯」に変わります。ぜひ、見に来てください!

## 点灯期間・時間

12月4日(日)  
 令和5年1月15日(日)  
 日没から21時まで

## 会場

穴山町ふれあいホール  
 (穴山公民館)

## 問い合わせ

穴山公民館(河西)  
 ☎090・5560・3812

※新型コロナウイルス感染拡大防止のため、記載の内容が中止・変更となる場合があります。詳細は各施設にお問い合わせください。

(有料広告)

●市の人口 11月1日現在 (前月比)

男	14,269人 (うち外国人291人)	28人減
女	14,162人 (うち外国人275人)	8人減
計	28,431人 (うち外国人566人)	36人減
世帯数	12,819世帯	24世帯減

●国民健康保険より  
 11月に葦崎市国民健康保険で支払った額(保険者負担額)は、153,708,417円(前年同月比6.69%減)で、1人あたりの保険者負担額は、24,868円(前年同月比3.17%減)でした。引き続き健康に気をつけ医療費の節約にご協力ください。

**電動 ぶどう巻つる処理機**

大変だったハサミでの作業が、軽く狭むだけで巻つるが飛んでいきます。

ワイヤーに傷をつけにくい安心設計

回転ブレードが強力に巻つるを除去

レンタル貸出  
 価格: 1機:20,000円税別 (送料別) + 送料別

販売会社: 問い合わせ先  
 ニッケンかみそり株式会社  
 岐阜県関市東貫上12-2  
 直通: 070-1647-2100  
 本社: TEL: 0575-22-1611

# 天皇杯JFA第102回全日本サッカー選手権大会



## 祝 優勝 感動をありがとう

### 葦崎市長特別表彰を授与

10月26日（水）、ヴァンフォーレ甲府の佐久間悟代表取締役社長、石川俊輝副キャプテン、関口正大選手、鳥海芳樹選手が、天皇杯JFA第102回全日本サッカー選手権大会の優勝報告に来庁されました。

J1の強豪クラブを撃破し、見事、初優勝の栄に輝き、市民に感動と希望を与えたことを称え、葦崎市長特別表彰を授与しました。



葦崎中央公園の練習場やクラブハウスの使用など、多くの市民の皆さんにご理解をいただき、また、厚いご支援をいただけたことが、今回の優勝につながったと思います。感謝しかありません。

来シーズンにはACL(アジアチャンピオンズリーグ)が控えています。貴重な機会ですので、応援してくれる皆さんと一緒に戦っていくとともに、見ていてくれる子どもたちに「いつか自分もヴァンフォーレでプレイしたい」と思ってもらえるよう、励んでいきたいと思います。

石川俊輝副キャプテン



▲天皇杯

葦崎 わたしたちのまち

オリジナルポストカード付 DVD販売中

◆販売価格 1,700円(税込)

◆販売場所 葦崎市役所 総合政策課(市役所3階)  
葦崎市地域情報発信センター(ニコリ1階)  
葦崎大村美術館

◆問い合わせ 総合政策課 政策推進担当(内線356)

葦崎市 NNS日本ネットワークサービス

