

Jan.2024

広報にらさき

Nirasaki



あけまして おめでとうございます



11/19 韮崎市ふじざくら サッカーフェス 2023
(P15 まちかどトピックス)

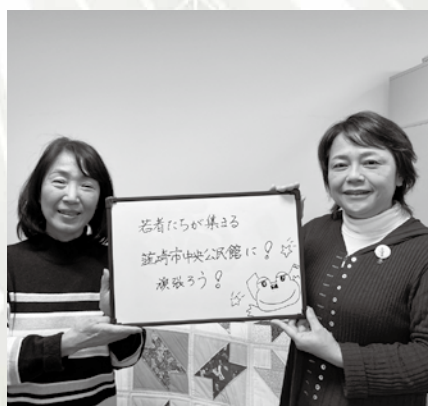
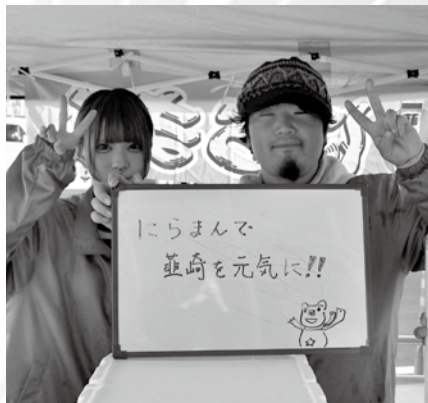


心に誓う “新年の抱負”



2024年は辰年

力強い龍のように エネルギッシュな年になりますように



「若い世代が住みたくなるまち」を目指して



葦崎市長 内藤 久夫

明けましておめでとうございます。皆様には、輝かしい新春をお迎えのことと、謹んでお慶び申し上げます。

3期目就任以来、「さらに前進!『チーム葦崎』で新たなステージへ」を市政運営の基本テーマに掲げ、市民の皆様と行政の力を結集し、直面する人口減少問題や物価高騰対策をはじめとする様々な課題などに全力で取り組んでまいりました。

特に、安心して子育てができる環境を整備するため、葦崎中央公園ちびっこ広場の遊具のリニューアルに合わせ、おむつの交換台などを備えたユニバーサルデザインのトイレを新設し、こども・子育て支援の拡充を図るとともに、市営総合体育館の建設に着手し、スポーツ振興と健康都市づくりを進めております。

また、近年、本市では若い世代が中心となって空き店舗を活用した出店が進み、かつての賑わいを取り戻しつつあります。市といたしましても、チャレンジする若者たちの起業を支援するための補助金制度や来訪者の増加に伴い駐車場の不足を解決するためのモデル事業を実施しております。

本年は、市制施行70周年を迎えます。歴史を重んじながら未来を見据え「チーム葦崎」で、子育て支援施策の充実を図り、若い世代が住みたくなるまちづくりに取り組めます。

結びに、本年が皆様にとりまして、健康で幸多き年となりますようご祈念申し上げまして、新年の挨拶といたします。

2024年が市民の皆さんにとって

幸多き1年になりますように

明けましておめでとうございます。希望に満ちた輝かしい新春をお迎えになられたことと、心からお慶び申し上げます。葦崎市議会を代表し、謹んで新年のご挨拶を申し上げます。

昨年10月、葦崎市議会議員一般選挙が執行され、市民の皆様からのご信任をいただきました新たな議員16名で本市議会がスタートしました。引き続き、市民の皆様への負託とご期待に応えるべく、議員一同誠心誠意、職責を果たしていく所存でありますので、本年もさらなるご理解、ご協力を賜りますようお願い申し上げます。

さて、昨年を振り返りますと、新型コロナウイルス感染症が5類に引き下げられ、日常生活の中に明るい兆しが見え始めた一方、物価高騰による家計への影響が深刻化した年であったのではないのでしょうか。本市においては、少子・高齢化や人口減少問題など多くの課題に直面しておりますが、多様化・複雑化する市民ニーズに応えながら、様々な手法によりこれらの課題解決に向けて、積極的に対応することが求められております。

こうした中、市民の福祉の向上及び市政の発展に寄与するべく、地域の課題に真摯に向き合いながら、ひとつひとつ全力で取り組み、より暮らしやすいまちづくりに努めてまいります。

本年は、市制施行70周年の節目の年を迎えます。これまで以上に、市民の皆様のご意見を市政に反映させることができますよう、身近に感じる市議会運営を目指してまいります。

結びに、この一年が市民の皆様にとりまして、幸多き年になりますよう心からご祈念申し上げ、新年の挨拶といたします。



市議会議員 清水 康雄



市職員がご自宅や施設等を訪問し、マイナンバーカードの申請をサポートします!

■対象者

- * 70歳以上の方、障がい・要介護等で外出が困難な方
- * 施設、企業、団体（自治会・各種サークル）、家族、友人等

■日時

1月15日（月）～3月15日（金）の平日
9時30分から（最終受付16時）

■予約受付開始日

1月9日（火）から

■ご注意

- * 玄関先で対応させていただきますが、周囲の状況により、室内での対応となる場合があります。
- * 必要書類を印刷するため、ご自宅の電源をお借りする場合があります。

★市役所でも申請をサポートしています!

■日時（予約不要!!）

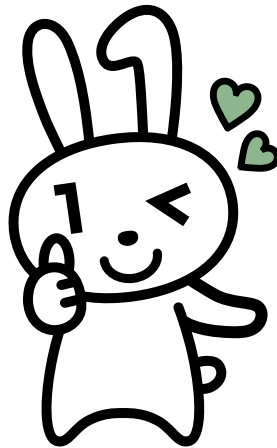
毎週木曜日 9時～15時45分（正午～13時を除く）

■持ち物 本人確認書類

（運転免許証、健康保険証と診察券等）

暗証番号の管理が不安な方へ

安心してカードを取得し、利用できるよう、暗証番号の設定が不要なマイナンバーカードの運用が始まりました。詳しくは、お問い合わせください。



オリジナル特典付き

令和6年1月以降にマイナンバーカードを新規に受け取られた方に、カード入れをプレゼントします（無くなり次第、終了）

■予約・問い合わせ 市民生活課 戸籍住民担当（内線123～126）

小規模ワイナリー開業を考えている方へ

研修会開催のお知らせ

市では昨年度より、マルス穂坂ワイナリーさんの協力の下、ワインの醸造に関する研修・相談支援事業を行っています。研修会では、事業の説明を中心に講演会も予定しています。

- 開催日 1月17日（水）14時～（2時間程度）
- 会場 マルス穂坂ワイナリー
- 対象者 市内での小規模ワイナリーの開業に関心のある方
- 定員 15名
- 研修内容
 - ・小規模ワイナリー開業予定者サポート事業の説明（動画参照 二次元コード）
 - ・ワイナリー開業予定者の取り組み状況報告
 - ・講演 Wine Cellar HASEBE 長谷部賢氏



動画はこちら



がん患者の方へ

「ウィッグ（かつら）」「乳房用補整下着」
「人工乳房」等の購入に助成金を交付します！

がん患者の方の生活の質の向上を図るため、がん治療に伴う外見（アピアランス）変化を補完する補整具の購入費用に対し、助成金を交付します。

■対象者（全ての要件に該当する方）

- ① 申請時に本市に住所がある方
- ② がんの治療を受けた方又は現に受けている方
- ③ 令和5年4月1日以降に、がんの治療に起因する脱毛又は外科的治療等による乳房の変形に対する補整具を購入した方
- ④ 交付を受けようとする補整具の購入費用について、他の制度による助成等を受けていない方

■対象補整具

- ① ウィッグ（部分用ウィッグ、ヘアエクステーション及び頭皮保護用のネットを含む。）
帽子（毛付きのものを含む。）

- ② 乳房用の補整下着
（下着とともに使用するパッドを含む。）

- ③ 人工乳房及び乳頭
（乳房再建術等により体内に埋め込まれたものを除く。）

※補整具の購入費用は、医療保険適用外のものに限ります。

■助成金の額（下表のとおり）

※申請方法等、詳細は担当へお問い合わせください。

■問い合わせ

健康づくり課 健康増進担当 ☎ 23-4310

対象補整具	助成限度額	助成の回数
ウィッグ（部分用ウィッグ、ヘアエクステーション及び頭皮保護用のネットを含む。） 帽子（毛付きのものを含む。）	助成1回につき2万円	1人当たり1回
乳房用の補整下着（下着とともに使用するパッドを含む。）	助成1回につき2万円	1人当たり左右1回ずつ
人工乳房及び乳頭（乳房再建術等により体内に埋め込まれたものを除く。）	助成1回につき10万円	1人当たり左右1回ずつ

新型コロナワクチン接種のお知らせ

令和5年12月11日時点

ワクチン接種の予約は電話（コールセンター）、インターネット、LINEで受け付けています。医療機関へは直接予約できませんので、ご注意ください。

令和6年3月30日（土）まで接種できます



◆集団接種終了のお知らせ

接種数が減少したことや来年度の定期接種への移行を見据え、令和5年12月17日（日曜日）をもちまして、集団接種は終了しました。ご理解のほどよろしくお願いいたします。

なお、土曜日の接種については個別医療機関にて接種が可能です。事前にご予約のうえ、接種をご希望の方はご検討をお願いします。医療機関へは直接予約できませんので、ご注意ください。

◆令和5年秋開始接種について（初回接種、小児接種及び乳幼児接種を含む）

令和5年9月19日までに接種されている方については、接種券等を送付済みです。

詳細については送付される接種券及び同封書類をご確認ください。接種券等を、紛失された場合はコールセンターまでお問い合わせください。

なお、医療機関へは直接予約できませんので、ご注意ください。

■対象者：接種日に生後6か月以上の方

■ワクチンの種類：下記メーカーのオミクロン株XBB.1.5対応型

●ファイザー社製、第一三共社製

（小児用及び乳幼児用ワクチンはファイザー社製となります。）



■問い合わせ 荏崎市新型コロナウイルスワクチン接種コールセンター ☎0570-067489

高齢者予防接種

インフルエンザ 肺炎球菌 ワクチン

はお済みですか？



インフルエンザ ワクチン

インフルエンザは感染力が非常に強く、高熱や関節痛などの症状が出るのが特徴です。また、気管支炎や肺炎を併発し、重症化することがあります。

今年は早期流行が懸念されています。一人ひとりが予防に努め感染を防ぐとともに、感染した場合には周囲の人につつさないよう注意しましょう。

どのように予防するの？

- ① 手洗いがいの徹底
外出先から帰宅した際は念入りに手洗いがいをする。
- ② 室内環境（湿度・換気）の調整
 - 加湿器などを使って適切な湿度（50～60%）を保つ。
 - 暖房器具を使用して室内温度に気を付けながら、こまめに換気をする。
- ③ 体の抵抗力を高める
栄養バランスの摂れた食事や十分な睡眠をとる。

- ④ 不用意な外出を避ける
人込みや繁華街への外出はできる限り控え、外出時には必ずマスクを着用する。
- ⑤ 流行前のワクチン接種

予防接種費用の助成制度

■対象者

- 接種日時時点で65歳以上の方
- * 接種の際は、令和5年9月に送付した予診票を必ずお持ちください。

- 60歳以上65歳未満の方で、心臓、腎臓、呼吸器の機能またはヒト免疫不全ウイルスによる免疫機能に障害がある方（接種を希望される方は身体障害者手帳を持参し、健康づくり課にお申し出ください。）

■助成金額

2,500円まで

* 実施期間および指定医療機関以外で接種の場合は全額自己負担となりますのでご注意ください。

■実施期間

1月31日（水）まで

肺炎球菌ワクチン

* 医療機関により接種が可能な期間および費用が異なります。詳しくは、医療機関へお問い合わせください。

肺炎球菌感染症とは、肺炎球菌という細菌によって引き起こされる病気です。この菌は、主に気道の分泌物に含まれ唾液などを通じて飛沫感染します。

今年度対象の方は、翌年度以降は助成の対象となりませんので、接種を希望される方は早期に接種をし、肺炎の発症および重症化予防に努めましょう。

予防接種費用の助成制度

■対象者

- 令和6年3月31日の時点で、65歳、70歳、75歳、80歳、85歳、90歳、95歳および100歳の方で過去に一度も肺炎球菌ワクチンを接種したことがない方

* 接種の際は、送付した予診票を必ずお持ちください。

- 60歳以上65歳未満の方で、心臓、腎臓、呼吸器の機能またはヒト免疫不全ウイルスによる免疫機能に障害がある方で過去に一度も肺炎球菌ワクチンを接種したことがない方（接種を希望される方は、身体障害者手帳を持参し健康づくり課にお申し出ください。）

■助成金額

接種費用の1/2
(上限4,000円)

* 実施期間および指定医療機関以外で接種の場合は全額自己負担となりますのでご注意ください。

■実施期間

3月31日（日）まで

■問い合わせ

健康づくり課 健康増進担当
(保健福祉センター内)
☎23-4310

医療・介護の情報検索システムのお知らせ

病院・介護事業所などの情報をインターネット上で検索・閲覧できるシステムの運用が開始されました。地図や住所のほか、受けられる支援など、さまざまな検索が可能です。このシステムは「県央ネットやまなし」（甲府市、韮崎市、南アルプス市、甲斐市、北杜市、中央市、笛吹市、山梨市、甲州市、昭和町の9市1町からなる「やまなし県央連携中枢都市圏」の愛称）の取組みになります。ぜひご活用ください。



検索システム

■問い合わせ 長寿介護課 介護支援担当 ☎23-4313

家族介護教室「回想法」



回想法はなつかしい物や映像を見たり、自らの経験や昔の思い出を語り合うことで、脳が活性化され、精神状態が安定し、介護予防や認知症の進行予防、うつ状態の改善につながります。

今回は認知症当事者や介護をされている方を中心に家族介護教室として開催します。ぜひご参加ください。

- 内容 「回想法」で思い出に花を咲かせましょう
- 講師 明山荘小規模多機能型居宅介護事業所
介護支援専門員・精神保健福祉士
横森 咲希氏
- 日時 1月18日(木) 13時30分～15時
- 場所 保健福祉センター

- 対象者 在宅介護されている方・これからされる方・介護をしていた方・介護関係者・介護に興味のある方、現在介護を受けているご本人の参加も可能です。
- 定員 10名
- 参加費 無料

■問い合わせ・申込み 長寿介護課 介護支援担当（保健福祉センター内） ☎23-4313

パブリックコメント募集! 韮崎市第9期高齢者福祉計画・介護保険事業計画(案)



高齢者に関する施策を総合的かつ計画的に推進するとともに、介護保険事業が適正に運営され、市民のみなさんが安心してサービスを利用できるよう、令和6～8年度を期間とする「韮崎市第9期高齢者福祉計画・介護保険事業計画(案)」を作成しましたので、ご意見を募集します。

- 閲覧場所 窓口、市ホームページ、情報公開コーナー
- 閲覧・意見募集期間 1月15日(月)～2月9日(金)
- ※窓口での閲覧及び提出は、土・日曜日、祝日を除く、8時30分～17時15分

- 意見の提出方法 市ホームページから意見用紙をダウンロードし、必要事項を記入の上、郵送、ファックス、メールまたは長寿介護課窓口への持参により提出してください。(提出期限当日必着)

■提出先・問い合わせ 長寿介護課 介護保険担当（保健福祉センター内）
☎23-4313 ☎22-8479 kaigo@city.nirasaki.lg.jp

チームにらさきエール商品券 使用期限は

⇒ 1月31日(水)まで

第4弾 チームにらさきエール商品券の使用期限は1月31日(水)までです。期限内に市内の取扱店をご利用ください。

※商品券の払戻しはできません。

必ず期限までにお使いください。
取扱い店舗情報は市ホームページをご確認ください。

- 問い合わせ 産業観光課 商工観光担当
(内線213～216)



◆第51回峡北地区高齢者作品展 作品募集!

- 出品資格 市内に住所を有する60歳以上のアマチュア
- 出品種目 日本画、洋画、彫刻、工芸書、写真、文芸
※優秀作品は令和6年度に開催される「山梨県シルバー作品展」に出展されます。(※文芸作品を除く)
- 募集期間 1月18日(木)まで
※詳細は、韮崎市社会福祉協議会ホームページをご確認ください。
- 応募・問い合わせ 韮崎市社会福祉協議会
(韮崎市老人福祉センター内)
☎22-6944



子育てを応援します！

産前産後の方へ

国民健康保険税の免除について



子育て世代の負担軽減、次世代育成支援の観点から、国民健康保険被保険者で出産される方の出産前後の一定期間、国民健康保険税が免除される制度が始まります。

■対象者

■対象者
 葦崎市の国民健康保険に加入中の方で、妊娠85日（4か月）以降に出産した（出産予定の方（死産・流産・人工妊娠中絶含む）

※令和5年11月1日以降に出産した方が対象です。

■対象期間

■対象期間
 出産した（予定）月とその前1か月と後2か月の計4か月分（多胎の場合は、前3か月と後2か月の計6か月分）

※令和6年1月分からは免除対象です。

■免除額

■免除額
 出産される方の対象期間分の均等割額及び所得割額

■届出に必要なもの

- 出産される方と出産（予定）日がわかる書類（母子手帳等）
- 申請される方の本人確認書類

※出産予定日の6か月前から届出ができます。

■問い合わせ

■問い合わせ
 市民生活課 国保年金担当
 （内線127～129・137）

新しい命の育みを応援しています

不妊治療を行っている方の経済的な負担の軽減します。

令和4年4月から不妊治療が保険適用となりました。しかし、治療内容によっては自己負担が高額になる場合もあるため、葦崎市では不妊治療費の自己負担分について助成を行う「不妊治療対策支援事業」を行っています。

■申請方法

■申請方法
 申請書と必要書類を提出
 申請書は、健康づくり課窓口または市ホームページからダウンロードできます。

※山梨県では、保険診療で

実施された体外受精・顕微授精と併用して行われた先進医療について助成しています。詳しくは、下記へお問い合わせください。

■問い合わせ

■問い合わせ
 健康づくり課 保健指導担当 ☎23-4310

※山梨県不妊治療費（先進医療）助成医療について
 中北保健事務所 健康支援課 ☎23-3073



骨髄バンク事業のドナーの方へ

骨髄バンクのドナー登録と骨髄等の提供を推進するため、骨髄等の提供が完了した日から90日以内に申請があった市民の方を対象に、助成金を交付しています。



■対象者

■対象者
 次のすべてに該当する方

- 骨髄バンク事業において骨髄等の提供を完了し、証明書類の交付を受けた方
- 骨髄等の提供完了日及び助成金の申請日において、市内に住所を有する方
- 骨髄等の提供に係る休暇制度を設けている企業、団体等に属していない方
- 他の助成金等の交付を受けていない方
- 市税等の滞納がない方

■助成金の額

■助成金の額
 骨髄等の提供のため通院・入院等に要した日数
 1日につき2万円（上限14万円）

■申請方法

■申請方法
 交付申請書と下記の必要書類を提出してください。

- 骨髄バンクが発行する骨髄等の提供が完了したことを証明する書類の写し
- 骨髄等の提供に係る通院、入院等をした日を証明する書類の写し
- 健康保険証の写し ほか

■問い合わせ

■問い合わせ
 健康づくり課 健康増進担当 ☎23-4310

水道管の凍結・破裂にご注意を！

気温の低い日が続いたときや朝の冷え込みが厳しいとき（目安・マイナス4℃以下）などは、水道管が凍結しやすく、凍結すると水が出なくなったり破裂したりすることがあります。

寒波が到来する前に、保温材等で防寒措置を行いましょう。

● こんな場所の水道管は要注意

- ①家の北側の日陰
- ②屋外で風当たりの強い場所
- ③水道管が露出している部分



● 防寒対策はどうするの？

水道管が露出している部分や蛇口部分は凍結しやすいので、上部まで完全に保温材を巻き、その上からビニール等を巻いて、保温材が濡れないようにしてください。

保温材は市販のものもありますが、毛布や布でも代用できます。



保温材



毛布

● 凍ってしまったときには？

水道管にタオルや布をかぶせ、その上から『ぬるま湯』をまんべんなくかけながら、ゆっくり気長に溶かしてください。
※急に熱湯をかけると水道管や蛇口が破裂します。

それでも水が出ない場合は、蛇口を閉めて自然に溶けるのを待ちましよう。



ぬるま湯

● 破裂してしまったときには？

水の噴出を止めるために宅地内にあるメーターボックス内のバルブ等を閉め、お近くの水道工事指定店または上水道工事協同組合に修理を依頼してください。

※バルブ等の場所が分からない場合には、破裂した部分にタオルやビニールテープ等で応急処置をして、修理を依頼してください。

なお、敷地内の止水栓から蛇口までの水道施設の修理にかかる費用は、所有者の負担となりますので、くれぐれも水道管の凍結にはご注意ください。



※年始の修理は広報12月号をご覧ください、工事指定店へご連絡ください。

■問い合わせ 韮崎市上水道工事協同組合
☎22-3136
上下水道課 水道管理担当
(内線616・617)

韮崎市ハザードマップ(WEB版)をご利用ください

市では、ハザードマップをWEB上で確認できるサービスを開始しています。水害や土砂災害の情報を地図に重ねて、スマートフォンやパソコンでいつでもどこでも閲覧することができます。住所検索、地図の拡大・縮小、航空写真への切り替え等ができ、お住まいの場所をより手軽に、より詳細に確認することができます。まずは一度アクセスしていただき、自宅や職場を検索して、身近な人との話題にしてみてください。



WEB版
ハザードマップは
こちらから

地図画面の使い方

- クリックすると災害種別選択画面へ戻ります。
- 住所を入力して検索箇所を表示できます。
※入力後、「Enter」を押してください。
- 背景地図の種類を選択できます。
- チェックボックスのチェックを入れたり外したりして、見やすいハザードマップにできます！
- 地図の拡大・縮小ができます。
- 各種ハザード情報、記号の凡例を表示できます。スマートフォン・タブレットの場合は、右上の「メニュー」から選択します。
- ハザード情報を選択・表示できます。
- ※緊急時の自治体情報を表示します。
- マップの印刷ができます。
- 凡例を拡大して表示できます。

「住所検索」で自宅や勤務先の近くを確認してみましょう！

■問い合わせ 建設課 計画管理担当 (内線252)



チャレンジする若者を応援!!

蕪崎市育英奨学金

大学・専門学校等への就学を支援!

市では、大学や短大、専門職大学、各種専門学校へ進学を希望している方を対象に、育英奨学金の貸付けを行っています。令和5年4月1日から貸付金額を増額していますので、ぜひ、ご活用ください。

■対象者 (次の資格要件の全てを満たす方)

- 本人、保護者が市内に1年以上住んでいる方
 - 大学や短大、専門職大学、各種専門学校に在学中または進学する方
 - 学業、人物が優れ、かつ健康な方
 - 学資の支弁が困難である方
- ※世帯人数、障がい者の有無等の基準により判断します。

■貸付額

年額60万円

■貸付期間

決定時から在学する学校の最短修業年限まで

■奨学金の返還

- 10年以内返済 (四半期賦払)
- 無利子

※貸付終了後、本人が市内に住所を有すると返還金の一部が免除されます。

■受付期間

2月1日(木)～2月29日(木)

申込書は教育課窓口で配布または市ホームページからダウンロードできます。

蕪崎市育英奨学金制度とは??

平成6年に、若宮二丁目に在住していた渡邊勇三氏(故人・元進学塾渡辺の門経営)から市に寄付された七千万円を原資とし、「蕪崎市育英奨学金基金」を設立。この基金を活用した奨学金です。

■問い合わせ 教育課 学校教育担当 (内線264)

奨学金返還支援助成金

働きながら奨学金を返還する若者を応援!

■対象者 (次の資格要件の全てを満たす方)

- 本市に住民登録がある方
 - 満30歳未満の方 (申請年度末時点)
 - 就業している方 (自営業、農業を含む)
 - 令和4年4月1日以降に返還を始めた方
 - 他の奨学金返還の助成金等を受けていない方
- ※その他にも、条件があります。

■助成額

大学等 年額上限 **20万円**

高校等 年額上限 **10万円**

※繰上償還等による返還額は含みません。

■対象期間

最初の交付決定年度から5年

■対象となる奨学金

独立行政法人日本学生支援機構奨学金 (第一種、第二種)、蕪崎市育英奨学金 など

■申請方法

必要書類 (卒業証明書、奨学金の返済予定表等) を添えて、年度末までに申請書を提出

■問い合わせ

総合政策課 地域戦略担当
(内線 358・359)



- **申込み**
① 二次元コードからお申し込みください。
- ② 市営体育館窓口に入金した後、受付完了となります。
※締切は両日とも10日前まで
※定員 (30名)
になり次第
締め切り
- **問い合わせ**
NPO法人
蕪崎スポーツクラブ
☎ 21-2255



- **日時**
1月27日(土)
2月18日(日)
- **場所**
サンメドウズ清里スキー場
- **対象**
蕪崎スポーツクラブ
会員または市内在住・在勤の方
- **集合場所・時間**
参加者に別途ご案内します。
- **参加費**
一人1,500円
(指導料・保険代含む)
※リフト代、用具、昼食は個人負担となります。
- **指導者**
蕪崎市スキー連盟
- **内容**
午前と午後の2時間
ずつ、初心者からレベルに合った指導をします。

スキースクール
参加者大募集

絶景×カフェ

独身男女対象

8カフェの!タルト de 婚活



1月28日(日)



@サントリー登美の丘ワイナリー

■婚活イベント 13時～16時

男女各15名程度

参加費 市内在住 (在勤)

男性 3,800円 女性 800円



申し込みはこちらから

■会場 サントリー登美の丘ワイナリー
(甲斐市大塚 2786)

■申込方法 参加をご希望の方は申込みフォーム
(二次元コード) からお申し込みください。

■申込締切 1月23日 (火)
男性は抽選・女性は先着順

■主催 韮崎市・甲斐市

■運営 山梨恋活コミュニティ



活動報告

◆ 街中プラネタリウム de 婚活 & 婚活セミナー ◆

11月5日@韮崎市役所

婚活セミナー&婚活イベントを開催し、県内在住20代後半から40代の男女39名(マッチング11組)が参加しました。

参加者は、婚活カウンセラーによるセミナーで「モテる秘訣」を学び、その後、イベントの自己紹介などお互いの共通点を見つけたり、部屋で輝くボックスプラネタリウム作りを一緒に行ったりすることで、良い出会いの機会となりました。

婚活イベントに参加してみませんか?



〈参加者の声〉



♡初参加でしたが思っていたよりガチガチな感じではなく、気軽な感じで楽しめました。よさそうなイベントがあったらまた参加したいです。

♡プラネタリウムづくりは楽しく素敵な空間でした。好きな人がいればより楽しめる空間だと思うので頑張りたいです。



♡物づくりのイベントは良かったです。事前勉強会(セミナー)も良かったです。

■問い合わせ 総合政策課 地域戦略担当 (内線358)

甲府税務署からのお知らせ

●令和5年分の申告と納税の期限

税目	期限
所得税および復興特別所得税、贈与税	3月15日(金)
個人事業者の消費税および地方消費税	4月1日(月)

韮崎市役所で実施する所得税の相談会については、広報2月号であらためてお知らせします。

●税理士による無料申告相談会 ～申告書を作成して提出できます～

▼小規模納税者、年金受給者などのための申告相談

期間	会場	時間
1月31日(水)～2月2日(金)	イオンモール甲府昭和 3階イオンホール	10時30分～12時30分 / 13時30分～16時30分
2月6日(火)	甲府市北公民館 3階大ホール	10時～12時 / 13時～16時
2月7日(水)	甲府市総合市民会館 3階大会議室	10時～12時 / 13時～16時

▼年金受給者および給与所得者などのための申告相談

期間	会場	時間
2月8日(木)・9日(金)	甲府市総合市民会館 3階大会議室	10時～12時 / 13時～16時

- 甲府税務署が納税地の方のみご利用いただけます。
- 土地、建物および株式などの譲渡がある方はご相談できません。
- 混雑回避のため、オンラインによる事前申込みを1月10日(水)から受け付けます。
- 一部、当日入場整理券の配付を行いますが、なくなり次第、受付を終了します。
- ご自身のスマートフォン、申告書作成に必要な書類、マイナンバーカード(または通知カード等のマイナンバーがわかる書類と身分確認書類)を持参ください。また、e-Taxの利用者識別番号をお持ちの方は、利用者識別番号と暗証番号のわかる書類(申告書等の控え)も持参ください。
- 受付時間は、午前・午後とも終了時間30分前までです。



事前申込サイト

■問い合わせ 甲府税務署 ☎055-254-6105 (自動音声でのご案内となります)

親子環境学習会参加者募集!

地球環境について学ぶ親子学習会を開催します。
今回は未来の水素社会のかたちを、見て触って体験しながら
楽しく学べる施設“東京スイソミル”を見学します。



- 日 時 2月17日(土) 7時～17時
- 対象者 市内在住の小学校3年生から6年生の児童及び保護者(児童に対し保護者1名の同伴)
- 募集人数 20名(10組)
※応募多数の場合は、過去に参加したことが無い世帯を優先し、抽選とさせていただきます。(結果は後日連絡)
- 見学施設 水素情報館 東京スイソミル(東京都江東区潮見1-3-2)
- 参加費 無料(飲食代等は自己負担)
- 申込期間 1月10日(水)～1月31日(水)

- 申込方法 申込み期間中の平日9時から17時までの間に、以下の担当までご連絡ください。

- 注意事項
 - 咳や発熱等の症状がみられる方は、参加をお控えいただく場合があります。
 - 当日はバスによる移動となりますので、酔い止め等は各自ご用意ください。
 - 昼食は見学施設周辺で休憩時間中に取っていただきます。昼食をご持参していただいても結構です。

- 問い合わせ 市民生活課 生活環境担当(内線132)

男女共同参画推進委員を募集します

市では、令和5年3月に策定した「第3次男女共同参画推進計画」に基づき、25名の委員の皆さんが、「すべての人が自分らしく暮らせるまち」を目指して活動しています。男女共同参画の推進に協力していただける方を募集します。

■活動内容

- ・毎月1回の定例会への参加（平日夜間開催）
- ・活動テーマに基づいた学習、調査研究、啓発活動
- ・市長への提言書提出

■任期

令和6年4月1日～令和8年3月31日（2年）

■応募資格

令和6年4月1日時点で18歳以上かつ市内在住者

■報酬

会議等の出席回数に応じ、委員報酬を支払います。

■募集人数

若干名

■募集期間

1月15日（月）～2月2日（金）

■応募方法

市ホームページに掲載されている申込書に必要事項を記入のうえ、募集期限までにメール、郵送もしくは担当課へ直接ご提出ください。

■申込み・問い合わせ

総合政策課 政策推進担当（内線355）

※推進委員会の活動については、

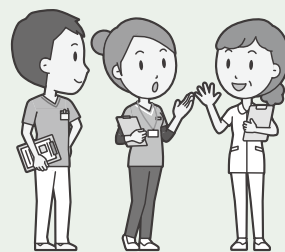
市ホームページをご覧ください。



男女共同参画推進委員会レポート

何気ないその表現を見直してみませんか

「最近、あの職業の呼び方が変わったな」や「一昔前はよく使われていたあの言葉、使われなくなったな」と感じたことはありませんか？
以前は何気なく使われていた職業の名称も変化しています。



土方、百姓

→建設作業員、農家、農業従事者
見下した表現として、差別用語とされているため。



看護婦、保母、サラリーマン、カメラマン

→看護師、保育士、会社員、フォトグラファー
特定の性別のイメージがあり、性別を特定しない名称が適切であるため。

差別や侮辱と思われぬために、適切な表現を心がけましょう。

★★★ 受賞おめでとうございます！ ★★★



祝☆県政功績（産業）を受賞！

12月1日（木）、本市在住の柳本進さんが県政功績者表彰（産業）を受賞されたことの報告に来庁されました。

長きにわたり韮崎市農業委員会の委員・会長として地域農業の活性化に貢献されました。

祝☆山梨県文化賞（奨励賞）を受賞！

12月4日（月）本市在住の守屋喜彦さんが山梨県文化賞（奨励賞）を受賞されたことへの報告に来庁されました。

韮崎市文化協会の役員などを歴任した後、8年間にわたり会長を務められ、市の主に写真分野での振興と発展に貢献されました。



サッカーのまち なでしこと楽しむ

韮崎市サッカー協会では、FCふじざくら山梨と連携し、サッカーをする・楽しむをテーマに「韮崎市ふじざくらサッカーフェス2023」を開催しました。FCふじざくら山梨の選手と元日本代表のハーフナー・マイク氏によるサッカー教室へ約40名の子どもたちが参加し、市で初めてのなでしこリーグの親善試合には、約150名が集まり、交流や試合観戦を楽しみました。



タカトオコヒガンザクラを植樹

11月11日（土）、長野県伊那市よりタカトオコヒガンザクラの新しい苗木をいただき、JR韮崎駅前広場へ植樹を行いました。伊那市とは、武田家ゆかりの地として、1974年から交流しており、令和6年で交流50周年を迎えます。伊那市の笠原教育長は、「新たな苗木が根を張り、花を咲かせるように、相互の交流もより深くなることを願っています。」と話しました。



本格的な演奏を鑑賞！

11月14日（火）、「トリオ・ノート」によるアウトリーチコンサートが韮崎北東小学校で開かれました。ピアノ・ヴァイオリン・チェロの演奏家3人による本格的な演奏と楽器や楽曲の楽しいトークを通して、子どもたちの豊かな感受性を育むことを目的とした東京エレクトロン韮崎文化ホールによる企画です。5年生の清水祐那さんは、「何種類もの楽器の弾き方を近くで見ることができて良かった。音の強弱もすごく伝わってきて時間があっという間でした。」と感想を話してくれました。



協定を締結しました！

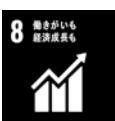
NPO法人にらんと包括的連携に関する協定



11月10日（金）、NPO法人にらん様と「包括的連携に関する協定」を締結しました。今後は、相互に連携を図り、情報共有をし、孤独と不安を抱えるすべての者が住み慣れた地域で健康的で安心して暮らせるよう各種事業を進めていきます。



地域活性化および経済の発展に関する連携協定



11月10日（金）、日本政策金融公庫様と韮崎市商工会様と三者による「地域活性化および経済の発展に関する連携協定」を締結しました。それぞれが有する人的・物的資源を相互に連携・協力して活用し、移住起業・既存事業者の新たな挑戦・事業者の存続と新たな経営者の誕生を支援し、地域活性化につながるよう取り組んでいきます。



**ニコリ主催
イベント**
☎2211121



餅つき大会2024

新年をお祝いし、杵と臼を使い、餅つきを行います。餅つき体験コーナーや切り餅・おみくじ配布も行います。

■日時 1月6日(土)
14時餅つきスタート

※整理券配布は13時30分から(総合受付前)

■場所 1階 共用スペース
■備考 餅つき体験・おみくじの配布は小学生以下対象

ニコリで

おすもうちんと豆まき

ニコリに鬼とおすもうちんがやってくる!厄払いと1年の無病息災を願い、おすもうちんと一緒に豆まきをしましょう。

■日時 2月3日(土)
14時来館予定

※来館時間が前後する場合があります。予めご了承ください。

■場所 1階 共用スペース
■協力 雲岸寺成田講師分会

**大村記念
図書館**
☎2214946



「源氏物語の世界」展示

たぐいまれな美しさと知性を兼ね備えた貴公子・光源氏の栄光と没落を、恋愛遍歴を軸に描いた源氏物語。

紫式部が仮名で綴る、日本古来の美しい言葉や風習など、物語の世界観をより深く理解し、楽しむための展示です。

■展示期間 1月4日(木)～1月30日(水)

おはなし会とおりがみ教室
(申込不要)

季節の絵本の読み聞かせを行います。その後、おりがみ教室を行います。

■日時 1月13日(土)
14時から各20分程度

■場所 読聞かせコーナー
■対象 幼児・小学校低学年の子ども



だっこの会 (申込不要)

わらべ歌、手遊び、絵本の読み聞かせを行います。

■日時 1月25日(木)
11時から20分程度

■場所 読聞かせコーナー
■対象 乳幼児

朗読のつどい

1月は市内三つの朗読グループの出演です。

■日時 1月27日(土)
14時～15時

■場所 会議室9
■内容 (作品名・朗読者)
「姉の宿題」 赤池文哉作
朗読 清水ひろ美さん

「おじいさんのランプ」
朗読 清水薫さん
朗読 新美南吉作

「かっぱの傷ぐすり」
朗読 新美南吉作
「かっぱのてがみ」
朗読 新美南吉作

朗読 こぶしの会の皆さん
朗読 かつぱの昔話

蔵書点検に伴う休館のお知らせ

1月16日(火)～21日(日)は、蔵書点検のため休館します。学習室1もご利用できませんのでご注意ください。

休館中も電子図書館は利用できますので、この機会にぜひご利用ください。

はニコリ1階外の「本の返却口」または2階図書館入口にある「返却BOX」をご利用ください。なお、DVD・他館から借り受けている資料は休館終了後図書館窓口にご返却ください。

※1月15日(月)と22日(月)は通常休館日です。



子育て支援センター
☎237676



にら★歩歩くらぶ (要予約)

みんなで、若宮八幡宮まで歩いて初詣に行きましょう。

■日時 1月17日(水)
10時30分～11時30分

■集合 1階 エスカレーター前
10時15分

■対象 未就園児の親子10組
■持ち物 親子ともに水筒、防寒着、お賽銭

※荏崎市ウエルネスポイント対象イベントです。

ポスティングで、
企業・店舗・各種団体から地域の皆さまへ
さまざまな情報をダイレクトにお届けします!

配布員 随時募集中 # 業務委託 # スキマ時間活用 [まかせて](#) [検索](#)

私たちは、「いきいき健康プランにらさき」に協力します。
まかせて荏崎 (株)ペーパー・シャワーズ
☎0120-881-986
荏崎市若宮1-2-54 1F-C 荏崎駅 徒歩2分 // ニコリ隣り

まかせてグループ(株)ペーパー・シャワーズは、第1期やまなしSDGs推進企業に登録しています。

30坪からの土地活用 県内建築実績 **650棟突破!**

一戸建て賃貸住宅 ハイパーウッド

入居率 **98%!**

- ✓ 家賃収入
- ✓ 相続対策
- ✓ 節税対策

芙蓉建設

本社 富士吉田市下吉田 5-15-29 ☎0120-17-2281
甲府支店 甲府市上石田 1-3-18 ☎0120-02-3515
静岡支店 御殿場市萩原 534-31 ☎0550-87-6840

(有料広告)

■ 蕪崎市 森林環境譲与税活用事業

森づくりイベント開催!

林業普及啓発活動の一環として、樹木の伐採から製材、ものづくりを体験できる森づくりイベントを実施します。1回目は、のこぎりを使用して伐採を行い、2回目は、みんなで伐採した木を森の中で製材し、その材を利用して、ものづくりを行います。どなたでも参加できますので、ぜひご応募お待ちしております。※全2回のイベントとなります。作ったモノはお持ち帰りいただけます。

- 日時 ①1月21日(日) 9時～15時
②2月18日(日) 9時～15時
- 場所 うじゅうの森(蕪崎中央公園そば)
- 定員 20名前後
(定員になり次第、受付を終了します。)
- 参加費 (全2回分)
大人(中学生以上) 4,000円
小学生以下 2,000円
小学生以下の場合は、保護者も参加をお願いします。
- 申込方法 うじゅうの森ホームページにて、1月4日(木)から

■問い合わせ
NPO法人なかまフィールド うじゅうの森
☎050-5866-4082

この事業は、森林環境譲与税を活用し、森の大切さや木材の利用方法などについて学んでいただくことを目的に実施しています。



子育てワンポイント

アドバイス(要予約)

子育てについてゆっくりお話ししましょう。外出が難しい方はオンラインでの参加もできます。

- 日時 1月19日(金)
10時30分～11時30分
- 場所 2階 なら★ちび イベントスペース
またはオンライン
認定カウンセラー
川辺 修作氏
- 講師 未就園児の親子10組

ぱぱとこの日(要予約)

ぱぱの子育てを応援!お父さんとお子さんで楽しい時間を過ごしましょう。今回のテーマは「パパにこそ絵本!」です。

- 日時 1月21日(日)
10時30分～11時30分
- 場所 2階 なら★ちび イベントスペース
- 対象 未就学児とパパ8組
五味沙和子氏

県外出身パパママ(要予約)

「県外出身」で困ったこと、楽しいことを、みんなでわいわいおしゃべりしましょう!

- 日時 1月26日(金)
13時～14時
 - 場所 2階 なら★ちび イベントスペース
 - 対象 県外出身のパパママと未就園児8組
- ※要予約イベントについては、電話またはホームページでお申し込みください。

知っ得! 食育ひろば — 食改推の簡単レシピ —

～ 毎月19日は「食育の日」～

「まつかぜ焼き」

おせち料理にもおすすめの1品。表面にケシの実を散らして焼いた料理で、裏には何もなし「正直な生き方ができるように」などの願いが込められています。

【作り方】

- ①オーブンを180℃に予熱しておく。
- ②玉ねぎは、みじん切りにする。
- ③ケシの実(もしくは白ごま)以外の材料を全てボウルにいれて、粘り気がでるまで、よく混ぜ合わせる。
- ④オーブンの鉄板に、クッキングシートを敷いて、厚さ3cmくらい正方形の形になるように広げる。
- ⑤ケシの実(もしくは白ごま)を表面上にまんべんなく広げて、予熱しておいたオーブンで30分焼く。



【材料(4人分)】

- ◆鶏ひき肉 …… 150g
- ◆豚ひき肉 …… 150g
- ◆玉ねぎ …… 200g
- ◆パン粉 …… 大さじ2
- ◆みりん …… 大さじ2
- ◆清酒 …… 大さじ1
- ◆醤油 …… 大さじ2
- ◆みそ …… 小さじ1
- ◆卵 …… 1個
- ◆ケシの実(白ごま)…… 10g

【栄養量(1人分)】

エネルギー 330kcal
食塩相当量 1.7g

■問い合わせ

健康づくり課 健康増進担当
(保健福祉センター内) ☎23-4310

お知らせ

市営総合運動場グラウンドの使用について

市営総合運動場の夜間照明をリニューアルしているため、3月までの間、グラウンドが使用できません。

期間中は、グリーンフィールド穂坂をご利用ください。

●問い合わせ

施設整備について

教育課 スポーツ施設整備担当 (内線272)

●施設予約について

教育課 スポーツ振興担当 (市営体育館内)

☎2270498

放送大学4月入学生募集

心理学・福祉・経済・歴史・文学・情報・自然科学など、約300の幅広い授業科目があり、1科目から学ぶことができます。

■出願期間

第1回2月29日(木)まで
第2回3月12日(火)まで

■資料請求・問い合わせ

放送大学山梨学習センター
☎055-251-2238

みんなで歌おう会!

IN「社協大広間」

ゲスト出演・松田兄弟、兄タカシさんと弟マサキさんの兄弟ならではの息ぴったりな連弾とアップテンポなメロディに身体イキイキ・心ウキウキして幸せな気分になります。みんなで楽しく歌いませんか?

■日時 1月11日(木) 13時~15時

■場所

韮崎市社会福祉協議会

■参加費 無料(ただし、社協入場料110円)

■申込み・問い合わせ

鈴木正明
☎090-8504-2759

1月は、「ライフ・イン・ハートニー推進月間」です

外国人を含むすべての人が、それぞれが持つ多様性を豊かさとしてお互いに個人の尊厳と人権を尊重することが大切です。法務省は外国人との共生社会を実現するために、令和6年より、毎年1月を「ライフ・イン・ハートニー推進月間」と決めました。

募集

市民ワークショップ

参加者募集!

韮崎市のシティアプローチを検討するにあたり、あらためて韮崎市の魅力や誇りに思うことなどについて、聞きたいと思います。皆さんのイメージを雑談等しながら気軽に話しましょう。

■日時 1月30日(火) 18時~20時

■場所 ニコリ3階 多目的ホール

■テーマ

韮崎市の魅力とは?

■応募資格 市内に居住、通勤または通学している高校生以上

※報酬等はありません。

■応募方法 氏名、住所、連絡先(電話番号)を記入し、郵送、メールまたは、窓口・電話で直接ご連絡ください。

■申込み・問い合わせ 総合政策課 政策推進担当 (内線356)

☎: seisaku@city.nirasaki.lg.jp

ボランティア食文化学習会

ボランティア食文化学習会

2月に2回、3月に2回全4回の「ボランティア食文化学習会」を、毎回テーマを設定して開催します。

■日時 9時15分~12時15分

●2月コース

第一土曜日(2月3日)

「初級・中級」

テーマ「防災食と日常食」

第三土曜日(2月17日)

「上級」

テーマ

「伝統料理と保存食」

●3月コース

第一土曜日(3月2日)

「初級・中級」

テーマ

「地産地消と食品ロス」

第三土曜日(3月16日)

「上級」

テーマ「四季の食文化史」

■場所 ニコリ1階 調理室

■講師 守屋らん子氏

■講師 甲斐の国防災リーダー、

防災士、調理師、元小中高

校講師・博物館学芸員

■定員 各コース5名

■参加費 (無料)

■応募規定 初めての参加で、

1テーマのみ希望する方

■持ち物 ふた付きペットボ

トルの飲料水・三角布・エ

プロン・ハンカチ(調理し

やすい服装でお越しください。)

■申込み・問い合わせ

☎055-1-221-9944 (守屋)

「高齢者講習」のご案内

70歳以上の方が運転免許証の更新をする場合、更新期間満了日前6か月の間に「高齢者講習」を受講する必要があります。75歳以上の方、違反がある方は「認知機能検査」「運転技能検査」も必要です。当校では、免許更新期間中であればその日のうちに免許更新の手続きができます。お早目にご予約を!

(一財)山梨県交通安全協会 山梨自動車学校

高齢者講習専用 055-269-5110 受付時間:午前9時から午後5時まで

韮崎市農業委員を追加募集

農業委員の欠員に伴い追加募集します。

■募集人数 農業委員 1人

■任期

令和8年7月19日まで

■対象者

農業に関する見識を有し農地等の利用の最適化の推進に関する事項その他、委員会の所掌に属する事項に関してその職務を適切に行うことができる者。

■応募方法

所定用紙に必要事項を記入し、窓口へ持参または郵送

■受付期間

1月4日(木)～2月2日

(金)(消印有効)

※募集要項等は、市ホームページ又は窓口で配布

■応募先・問い合わせ

農業委員会(内線221)

相談

土地の境界問題に関する相談

土地境界の専門家「土地家屋調査士」と、法律の専門家「弁護士」が協力して皆さんのご相談に応じ、公正・迅速・円満な形で問題の解決を目指すようお手伝いします。

完全予約制で、相談は有料です。電話での相談はお受けできません。境界問題でお困

りの方、まずはお電話ください。

■問い合わせ

境界問題相談センター

やまなし

☎055-225-3737

イベント

ゆくぷるにらさき

お正月イベント

新年は1月2日(火)から営業し、当日は、お正月イベントを開催します。

ぜひお越しください。

※詳細は館内告知ポスター、ホームページ等をご確認ください。



■問い合わせ

ゆくぷるにらさき

☎0551-20-2222

穴山町味噌作り教室

自分で味噌をつくってみませんか?ゆでた大豆をつぶして、麴、塩を混ぜて持ち帰ります。

■日時 1月28日(日)

10時～12時

■場所

穴山町ふれあいホール

(穴山公民館)

■費用 2,000円

(味噌4kg付き)

■持ち物 エプロン、味噌を入れる容器(当日550円で購入可)

■申込み・問い合わせ

穴山公民館(河西)

☎090-5560-3812

講演会のお知らせ

「里山の地域資源としての魅力や価値を共有する」

講師 株式会社美ら地球

「岐阜県飛騨市古川町」

代表取締役 山田拓氏

■日時 2月10日(土)

16時

■会場:15時30分

■場所 ニコリ3階

多目的ホール

■定員 100名

※定員になり次第締め切り

■申込み 1月9日(火)～

■申込み・問い合わせ

韮崎市商工会

☎0551-22-2204



韮崎交番からのお便り

「110番は緊急通報ダイヤルです」

- 警察では、事件・事故などの緊急事案の早期解決を目的として、**1** (いち早く)、**1** (いそがず・慌てず)、**0** (れい静に) を合い言葉に、24時間体制で110番通報に対応しています。110番通報すると、受理担当の警察官が通報内容を聞きながら、同時に別の警察官が管轄する警察署やパトカーなどに指令を出して、現場に急行させますので、**何が** (事件・事故) **どこで** (場所・住所・建物名・信号機名など) あったのか、落ち着いてお話しください。
 - 110番は緊急通報ダイヤルなので、落とし物や運転免許証の更新手続きに関するお問い合わせは、甲斐警察署、韮崎交番、地元の駐在所へお願いします。また、困りごとなどの相談につきましては、警察本部総合相談室「#9110」(#が利用できない場合は☎055-233-9110)をご利用ください。
- 110番通報の適正利用にご理解とご協力をお願いします。

【思いやりの一言】

新年あけましておめでとうございます。

令和6年も韮崎交番勤務員は、
韮崎市民の安全安心を守るため
「思いやり」の気持ちを忘れず、
職務遂行しますので、
皆様のご理解とご協力をお願いします。



■問い合わせ 韮崎交番 ☎20-0110 (内線580)

★感染症等の状況により、記載の内容が中止・変更となる場合があります。詳細は各施設にお問い合わせください。

蕪崎市 消防団出初式

令和6年

1月7日 日 10時10分～

(北巨摩合同庁舎からの
パレードは9時20分～)

蕪崎中央公園

- 団員入場行進 (10時～)
- 団長訓示・市長告示 (10時25分～)
- 表彰状授与 (10時35分～)

* 時間は予定です。当日の様子により前後する場合があります。

ポンプ車と写真を撮ろう!

法被を着て、記念撮影ができます。

時間 10時～12時

場所 観覧スタンド外側 (東側スペース)

蕪崎市減災フォーラム開催

2月17日 土 14時～16時

入場無料

東京エレクトロン蕪崎文化ホール 大ホール

本市を含む山梨県内は令和元年東日本台風以降、大きな風水害に直面することがありませんでした。しかし、全国的には毎年台風や集中豪雨の被害が発生しており、想定外の自然災害はいつ発生するかわかりません。

そこで、普段見聞きする天気予報から、防災・減災について今一度、楽しく考える機会にするため、今年も次のとおり減災フォーラムを開催します。ご家族、ご友人お誘いのうえ、お気軽にお越しください。

～ 基調講演 ～

演題 「蕪崎の気候特性と
いのちを守る天気予報の活用術」

講師 米津 龍一氏
(気象予報士、防災士)
UTYテレビ山梨「スゴろく」に出演中



市の人口	12月1日現在	(前月比)
男	14,090人 (うち外国人335人)	12人減
女	14,013人 (うち外国人286人)	8人増
計	28,103人 (うち外国人615人)	4人減
世帯数	12,822世帯	12世帯増

● 国民健康保険より

12月に蕪崎市国民健康保険で支払った額(保険者負担額)は、163,606,209円(前年同月比8.83%増)で、1人あたりの保険者負担額は、27,683円(前年同月比13.78%増)でした。引き続き健康に気をつけ医療費の節約にご協力ください。

