

広報にらさき

Apr.2020

Nirasaki 4

Vol.867

特集

令和2年度当初予算と主要事業

「日本のへそ」から市内を展望！

(P15今月の表紙)

特集

令和2年度当初予算と主要事業

～「すべての人が輝き

幸せを創造するふるさとにらさき」の実現へ～

本年度は、「第7次総合計画」に基づき、防災力・減災力の向上、福祉や教育環境の充実など強くて美しいまち、元気で豊かなまち、夢と思いやりのあるまちを創造するための事業を積極的に推進し、市民の皆さんと協働で、「すべての人が輝き 幸せを創造するふるさとにらさき」の実現に取り組んでいきます。

1 夢を持ち、明日を担う人材を育むまちづくり

予算額(千円)

1	子ども医療費助成事業費	112,442
2	子ども・子育て支援事業費	232,315
3	保育園運営費	362,592
4	母子健康診査事業費	20,822
5	母子健康教育事業費	1,391
6	小中学校運営事業費	123,027
7	小中学校施設管理事業費	76,633
8	小中学校教育振興事業費	78,295
9	グリーンロッジ管理運営費	10,170
10	まちなか美術館事業費	3,811
11	民俗資料館管理運営費	6,099

2 思いやりあふれる福祉のまちづくり

予算額(千円)

1	社会福祉関係計画策定事業費	1,898
2	福祉の絆フェス開催事業費	788
3	老人福祉センター管理運営費	14,831
4	社会福祉事務費	584
5	障害者自立支援給付費等負担事業費	716,252
6	在宅心身障害者タクシー利用料金助成事業費	818
7	重度心身障害者医療費助成事業費	116,253
8	生活困窮者自立相談支援事業費	3,018
9	生活保護施行事業費	312,488
*	国民健康保険運営事業費	3,117,253
*	後期高齢者医療保険運営事業費	351,811
*	介護保険運営事業費	2,617,188

*印は特別会計・企業会計

子育て支援の充実
 予防接種や乳幼児健診のお知らせ機能などを備えた「子育て支援アプリ」を導入します。従来の母子健康手帳に登録する情報に加え、月齢に合わせた子育て支援情報をタイムリーに配信することや、子どもの成長日記の作成機能など、妊娠期から子育て期を通じた育児サポートの充実に努めます。
 また、3歳児健診では、子どもへの負担もなく数秒で正確性の高い検査結果を得ることが可能な「視覚検査器」を導入し、弱視の早期発見と適

学校教育の充実
 これまで、市内小学校2校のモデル校を中心にICT環境の整備を進めるとともに、支援員の配置や他校との連携による交流や遠隔授業の実践などにより、授業力の向上を

高齢者ならびに障がい者福祉の充実
 本年度から「福祉の日記念まつり」は武田の里ウオーフヤ
 サッカーイベント等と同時開催するなど、高齢者や障がい者のみならず、全ての市民が参加しやすい幅広い世代間交流の場として名称も含め、全



夢を持ち、明日を担う人材を育むまちづくり

切な受診や治療に繋げるよう取り組んでいきます。

学校教育の充実

また、災害時に児童・生徒が帰宅できず校内で待機することを想定し、全ての小中学校に保存食などを備蓄します。



思いやりあふれる福祉のまちづくり

面的に見直していく予定です。
また、保育所等に在籍する発達障がい疑われる子どもに対し、適切な支援を速やかに受けられるよう、新たに臨床心理士を派遣し、早期発見、早期療育が行える体制整備を図ります。

元気で健やかに暮らせるまちづくり

健康づくりの推進

健康ポイント事業は、これまで健康診断や市主催のスポーツイベントに参加された市民を対象に実施してきましたが、本年度はさらに、健康寿命の延伸に繋がる市民のウォーキング意識の高揚やポイント対象事業の充実のため、中央公園施設内を巡回するコースを設定します。

医療体制の充実

これまでも診療機能の一層の充実のため、医師の確保に努めてきましたが、山梨大学の協力により、4月から皮膚科を新設し、毎週金曜日に診察することになりました。
さらに、脳神経外科についても、5月より診察日を拡大します。

スポーツ施設の整備

市営総合運動場については、昨年10月に策定した「基本構想」に基づき、建設地の

3 元気で健やかに暮らせるまちづくり

予算額(千円)

1	健康ふれあいセンター管理運営費	60,540
2	健康教育事業費 (健康ポイント事業含む)	2,794
3	予防接種事業費	70,718
4	がん検診事業費	50,206
5	保健福祉センター管理運営費	15,693
6	社会体育振興事業費	12,388
7	地域体育館建設事業費	235,638
8	総合運動場整備事業費	60,109
*	韮崎市立病院運営事業費	2,850,603

*印は特別会計・企業会計



特性把握や公民連携による事業実施手法の検討などを主な

かに受けられるよう、新たに臨床心理士を派遣し、早期発見、早期療育が行える体制整備を図ります。

4 安全・安心に暮らせる強いまちづくり

予算額(千円)

1	消防団運営事業費	54,534
2	消防施設維持管理費	11,343
3	消防ポンプ自動車整備事業費	20,126
4	災害対策事業費	11,749
5	道路施設長寿命化推進事業費	90,354
6	市単独道路整備事業費	159,811
7	市道(旭)58号線道路整備事業費	12,265
8	市道(神山)2号線道路整備事業費	35,090
9	市道(神山)27号線等道路整備事業費	20,130
10	堀切橋拡幅整備事業費	140,140

安全・安心に暮らせる強いまちづくり

防災体制の強化

昨年の台風での課題等を踏まえ、非常食や飲料水に加え、ブルーシートや避難者のプライバシーに配慮するための間仕切り段ボールなど備蓄品のさらなる充実を図るほか、上空からの被災状況を確認するために有効なドローンを購入し、迅速な情報収集に努めます。

また、どのような大規模自然災害等が起きても、被害を最小限に抑え、機能不全に陥らない「強靱な地域」を作るため、国土強靱化地域計画を

策定し、「安全・安心に暮らせる強いまちづくり」になお一層取り組んでいきます。
さらに、年々増加する災害対応への出労や郷土愛護の精神で活動する、消防団員の労に報いるため、団員の報酬を増額します。

道路の整備

市道(神山)27号線については、地域住民および観光客の通行の利便性の向上を図るため、白沢橋から鍋山公民館の区間の拡幅に伴う、設計業務を実施する予定です。

また、市道(旭)58号線および市道(神山)2号線の道路改良および舗装を継続実施するほか、大穴隧道のLED照明化を図るなど道路環境の整備を進めます。

さらに、堀切橋については、既設橋耐震補強・補修および取付道路の整備を行い、本年度の完了を目指します。





美しいふるさとを誇れるまちづくり



魅力と活力に満ちた豊かなまちづくり

自然環境の保全

本市の豊かな自然環境や生態系の保護・保全のため、特定外来植物であるオオキンケイギクに関する勉強会を開催し、市民と協働した駆除活動に取り組みます。

また、南アルプス山系において、近年、ニホンジカによる高山植物の食害が確認されていることから、鳳凰三山およびその周辺に防護柵を設置するなどの植生保護活動にも取り組んでいきます。

住宅・宅地の整備

定住人口の減少対策、また、住宅用地の供給を促進し良好な住環境整備を推進するため、分譲用宅地として開発を行う民間事業者および土地所有者に対し、助成を行う支援制度を創設します。



農林業生産基盤の整備

徳島堰については、転落事故の危険性があるため、未整備箇所には防止柵を設置し、用水路の安全な維持管理に努めます。

また、朝穂堰については、改修中に白砂隧道の一部が崩落したため、追加工事を実施し、楯無堰についても、測量設計調査を終え、本年度から対策工事に着手するなど、県営かんがい排水事業による整備を継続し、農業用水の安定供給を図ります。

魅力ある観光施策の充実

さらに、中山間地域総合整備をはじめとする県営事業についても、各地区の圃場整備や鳥獣害防止柵の設置など、農山村地域の活性化のため、引き続き、基盤づくりに取り組んでいきます。

農林業の振興

昨年度、台風の影響などにより中止とした、「にらさきワインフェスティバル」についてワインの試飲やステージライブなど様々な趣向を凝らし、本年度開催します。

また、ワインセミナーの開催や醸造用ぶどうの生産者支援としてぶどう棚の新設に対する助成など、地域ブランド



市民が主役の持続可能なまちづくり

地域間交流・国際交流の推進

昨年6月に、チェコ共和国のメヘニツエ市長を表敬訪問した際、東京オリンピックの開催を契機とした本市への招待状をお渡ししたところ、8月22日に来菲していただくこととなりました。

適正な職員配置と人材育成

両市の交流も15年目を迎えますが、文化・スポーツ等を通じて、さらに親睦が深まるよう、8月には記念植樹や関連企画展を開催する予定です。

（一）数年、自治体の災害対策には、日常的防災業務に加え、

美しいふるさとを誇れるまちづくり

予算額(千円)

1	美しいまちづくり事業費	919
2	廃棄物処理対策事業費	71,411
3	資源リサイクル推進事業費	18,429
4	ごみ減量アクションプラン推進事業費	303
5	民間宅地開発促進事業費	4,400
6	市営住宅改修事業費	65,208
7	定住促進住宅改修事業費	52,621
8	市立公園等管理費	8,244
9	浄化槽設置促進事業費	18,860
*	水道運営事業費	1,344,258
*	簡易水道運営事業費	21,761
*	公共下水道運営事業費	1,840,150

*印は特別会計・企業会計

魅力と活力に満ちた豊かなまちづくり

予算額(千円)

1	県営かんがい排水事業費	22,885
2	県営中山間地域総合整備事業費	54,000
3	県営経営体育成基盤整備事業費	102,725
4	農業水利施設危機管理対策事業費	25,100
5	農地中間管理機構集積支援事業費	6,102
6	有害鳥獣駆除対策事業費	7,256
7	赤ワインの丘ブランド化推進事業費	4,480
8	まちなか活性化対策事業費	10,611
9	企業立地支援事業費	103,159
10	中小企業等支援事業費	6,744
11	観光振興事業費	28,035
12	観光施設管理事業費	6,396
13	ユネスコエコパーク普及促進事業費	894
14	若者定住就職奨励事業費	5,014

大村博士の生家である「雪窓」については、これまでセミナーなどに利用されてきましたが、さらに移住希望者に田舎暮らしを体験していただくなど幅広く活用できる施設とするため、蔵も含めたリノベーションを実施する予定です。大村博士の生まれ育った故郷の風景を残しつつ、交流人口の創出や移住・定住につながる施設となるよう、整備を進めていきます。

また、昨年度が、「まち・ひと・しごと創生総合戦略」の最終年であったことから、本市が取り組む「第7次総合計画」との整合性を図り、国が示す新たな視点などを盛り込み、本年度より新たに「第2期総合戦略」がスタートします。



葦崎市まち・ひと・しごと

創生総合戦略

ひと・しごと創生総合戦略」の最終年であったことから、本市が取り組む「第7次総合計画」との整合性を図り、国が示す新たな視点などを盛り込み、本年度より新たに「第2期総合戦略」がスタートします。

地方創生は息の長い重要な課題であるため、「継続を力にする。」という姿勢で、現行の枠組みを踏襲しつつ、引き続き、切れ目のない取り組みを推進していきます。

危機管理業務の充実が求められることから、本年度より「危機管理専門監」を配置します。

また、福祉課においては、ワンストップでの相談体制の充実を図るため、「福祉総合相談担当」を設置するとともに、高齢者福祉業務は、長寿介護課へ集約し、利用者の利便性や福祉サービスの向上を図ります。さらに、子育て支援担当から新たに保育担当として分けることで、子育て世

7 市民が主役の持続可能なまちづくり

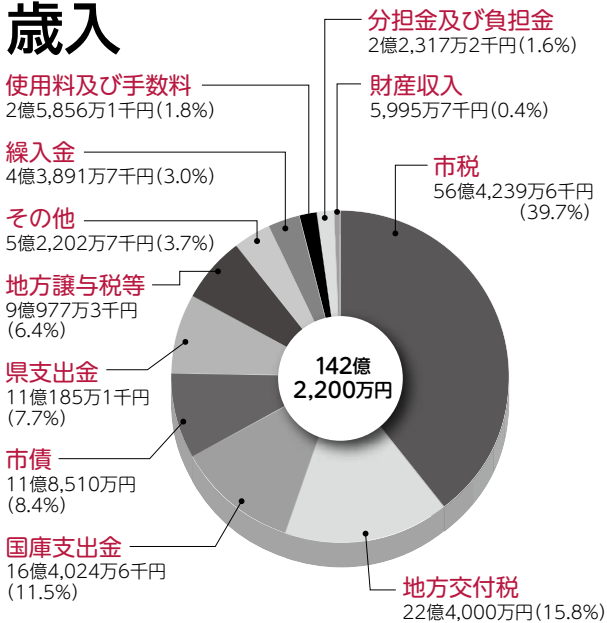
予算額(千円)

1	定住対策促進事業費	55,086
2	持家住宅定住促進助成事業費	70,300
3	国際交流事業費	3,729
4	広聴広報事務費	18,477
5	男女共同参画社会づくり事業費	1,265
6	まちづくり活動推進事業費	1,006
7	地区活動推進事業費	19,765
8	消費生活対策推進事業費	3,857
9	庁舎管理費	143,558
10	ふるさと納税事業費	141,203

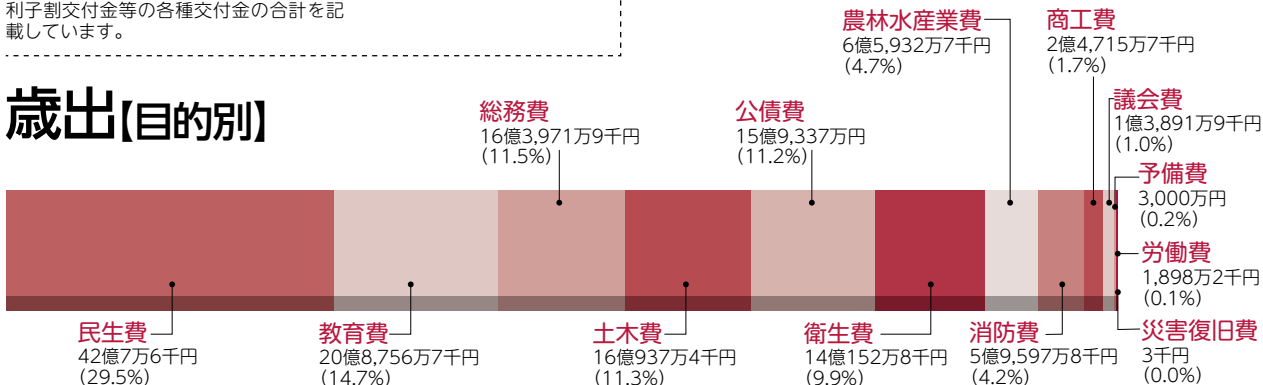
帯に対してよりきめ細やかなサービスの提供に努めます。

令和2年度当初予算 歳入・歳出の内訳 (一般会計)

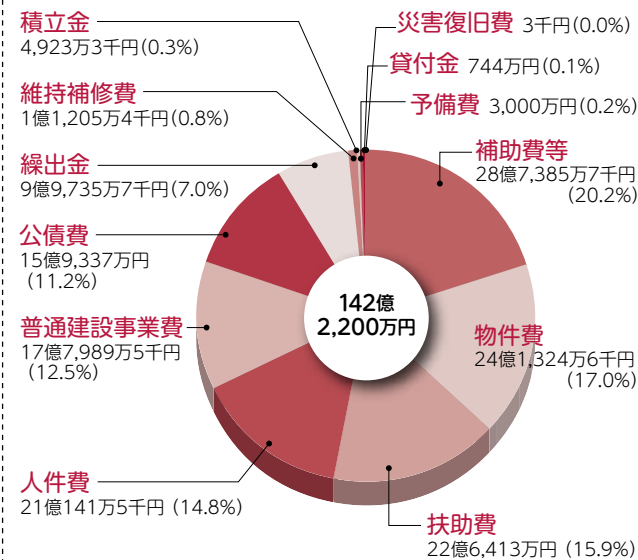
歳入



歳出(目的別)



歳出(性質別)



※地方譲与税等には、地方譲与税のほか、利子割交付金等の各種交付金の合計を記載しています。

税務収納課よりお知らせ

令和2年度 市税等の納期限

納期限	市県民税 (普通徴収)	固定資産税 都市計画税	軽自動車税 (種別割)	国民健康 保険税	介護保険料 (普通徴収)	後期高齢者 医療保険料 (普通徴収)	市県民税 (特別徴収)
4月30日					第1期		毎月10日
6月 1日		第1期 全期前納	全期				
6月30日					第2期		
7月31日	第1期 全期前納	第2期		第1期		第1期	
8月31日	第2期			第2期	第3期	第2期	
9月30日				第3期		第3期	
11月 2日	第3期			第4期	第4期	第4期	
11月30日				第5期		第5期	
12月25日		第3期		第6期	第5期	第6期	
令和3年 2月 1日	第4期			第7期		第7期	
3月 1日		第4期		第8期	第6期	第8期	

■注意事項

- 市県民税（特別徴収）は口座振替に対応していません。
- 口座振替日は、各納期限日と同日になります。
- 残高不足等で振替不能になった場合は、翌10日（休業日の場合は翌営業日）に再振替を行います。
- 新たに口座振替をご利用の場合は、市内金融機関または税務収納課へお問い合わせください。
- 災害、傷病等の理由により納期限内に納付ができない場合は、お早めに税務収納課へご相談ください。
- 納期限までに納付されなかった場合、督促手数料や延滞金が追加徴収となりますので、納期限までに納め忘れのないようご注意ください。

税金等の納付は口座振替で！

税金や保険料等の納付の口座振替を申込みと、指定した口座から市税等が納期限日に自動で払い込まれます。納期限ごとに金融機関やコンビニに行き納める手間がなく、うっかり納め忘れる心配もありません。安心して便利な口座振替を、ぜひご利用ください。



■Pay-easy（ペイジー）口座振替受付サービス

税務収納課で、キャッシュカードにより簡単に申込みの手続きができます。（暗証番号が必要です。）

■ペイジー対応金融機関

山梨中央銀行・甲府信用金庫・山梨信用金庫・山梨県民信用組合・ゆうちょ銀行・梨北農業協同組合

■金融機関窓口でも、口座振替の手続きができます。

- 申込みには、通帳・通帳の届出印が必要です。
- 申込用紙は、市内の各金融機関または税務収納課にございます。
- 口座振替金融機関
山梨中央銀行・甲府信用金庫・山梨信用金庫・山梨県民信用組合・ゆうちょ銀行・梨北農業協同組合・三井住友銀行
甲府支店

市税等の収納業務を委託

市では、市税等のコンビニエンスストアでの収納業務を法令に基づき次のとおり委託しました。

■委託先

地銀ネットワークサービス株式会社

■問い合わせ 税務収納課 収納推進担当（内線163～166）

各種保険料(税)にかかる通知書をお送りします

国民健康保険税・後期高齢者医療保険料の仮徴収額決定通知書を送付します

令和2年度国民健康保険税および後期高齢者医療保険料について、4月より年金からの天引きが行われる方へ、4月上旬に「仮徴収額決定通知書」を送付します。

4月・6月・8月に天引きされる保険税(料)は、平成31年度の保険税(料)から算出した暫定的な額(仮徴収額)です。令和2年度の年間保険税(料)は、平成31年1月～令和元年12月の所得の確定後、7月に本算定を行い、改めて通知します。

※申請により口座振替への変更もできます。



■国保税の仮徴収額決定通知書が送付される世帯

次の要件にすべて該当する世帯は、世帯主の年金から天引きされる納付方法になります。

- ①世帯主を含む国保加入者全員が65歳から74歳の世帯。
- ②世帯主が年額18万円以上の年金を受給し、介護保険料が年金から天引きされている。
- ③国保税と世帯主の介護保険料の合計額が年金額の2分の1を超えていない。
- ④令和2年2月に年金から保険税が天引きされている。

※今まで年金からの天引きがされていた世帯でも、世帯主が令和2年度中に75歳になる場合は、普通徴収となり、年金からの天引きはされませんのでご注意ください。

■問い合わせ 市民生活課 国保年金担当 (内線127~129・137)

令和2年度介護保険料の「仮徴収のお知らせ」および「暫定通知書」を送付します

今回送付する通知は、本年度の住民税の課税所得が4月時点では確定していないため、令和2年度前期分の保険料を暫定的に算定したものです。

本来の保険料額の通知は、本年度の住民税が確定した後に再計算し、7月に改めて送付します。

■年金より天引き(特別徴収)の方

令和2年4月・6月・8月分の通知(仮徴収のお知らせ)です。前年度から継続して特別徴収の方は、暫定的に前年度2月の保険料と同額を年金から天引きします。また、4月から新たに特別徴収となる方は、前年度と同じ所得段階の保険料を、納期6回で割った額が、年金から天引きとなります。

■納付書または口座振替(普通徴収)の方

令和2年4月・6月分の介護保険料額の通知(暫定通知書)です。前年の所得が確定していないため、前年度と同じ所得段階の保険料を納期6回で割った額での納付となります。

■問い合わせ 長寿介護課 介護保険担当 ☎23-4313

駅前交番北側駐輪場 閉鎖のお知らせ

荻崎駅前交番建て替えに伴い、4月19日(日)をもって本駐輪場は閉鎖することとなりました。これまでご利用いただいていた方は、周辺の駐輪場をご利用ください。



■問い合わせ 総務課 危機管理担当 (内線339・399)



ごみの分別に 気をつけましょう!

可燃ごみに金属類が大量に混入すると、一度焼却炉を停止させ、金属類を取り出す作業をしなければなりません。焼却炉が一度停止すると、再び焼却できる温度に上昇させるまでに大量の燃料が必要となり、多くの経費が発生し、結果的に市民の皆さんの負担が増えてしまいます。適切にごみの分別と減量化に努めましょう。

■問い合わせ

市民生活課 生活環境担当 (内線131・132)

▶ 焼却炉に詰まっていた金属類の塊



エコパーク たつおかからの お願い

早期発見と予防のために

人間ドック・脳ドック・ 女性のがん検診の受診手続き

生活習慣病やがん等の早期発見、早期治療のため定期的な検診受診を心がけ、健康な毎日を送りましょう。

例年受診期間間隙での予約が殺到し、受診できない状況が生じています。余裕をもって手続きをしましょう。

両ドック共通事項

■受診券発券期間 4月1日(水)～12月18日(金)

■受付場所 健康づくり課(保健福祉センター内)

■申込時の持ち物 健康保険証(人間ドックは国民健康保険証)

※必ず、受診券を受け取ってから医療機関へ予約してください。



人間ドック

■対象者

■対象者 蕪崎市国民健康保険加入者で、令和3年3月31日現在40歳から74歳までの方(昭和21年4月2日～昭和56年4月1日生まれの方)

※申込時、本人および世帯主が市税を滞納していない方
※総合健診受診者は、人間ドックを受診できません。

■助成額

男性 23,000円
女性 28,000円

■受診期限

令和3年3月31日(水)

■受診医療機関(6機関)

蕪崎市立病院・山梨病院健康管理センター・山梨県厚生

脳ドック

■対象者

■対象者 市内に住所を有し、令和3年3月31日現在50歳以上の方のうち、前年度脳ドックを受診していない方(昭和46年4月1日以前に生まれた方)

※申込時、本人および世帯主が市税を滞納していない方

■助成額(男女とも)

10,000円

■受診期限

令和3年3月31日(水)

■受診医療機関 秋山脳外科

乳がん・子宮がん検診



女性特有の病気である「乳がん」や「子宮がん」は、近年、若い女性に急増しています。いずれも早期に発見し、治療を行えば、高い確率で治癒するといわれています。ご自身と大切なご家族のため、年に一度の検診をお勧めします。

新規勧奨対象者および再勧奨対象者で「表1」に該当する方は、マンモグラフィーによる乳がん検診または子宮頸がん検診の自己負担金が免除されます。

■対象者「表1」

無料クーポン券を5月中に郵送しますので、詳細を確認・予約のうえ受診してください。

■無料クーポン券対象者以外の方で受診希望の方

事前に受診券が必要となります。受付期間中に手続きをお願いします。

【表2】参照

■申込み・問い合わせ

健康づくり課 健康増進担当

☎23・4310

乳がん・子宮がん検診の申込みは、電話・インターネットでもできます。詳しくは「蕪崎市女性がん検診」で検索してください。

【表1】	対象検診項目	年齢※1
新規勧奨対象	子宮頸がん検診	21歳
	乳がん検診	41歳
再勧奨対象 ※過去にクーポン券未利用かつ市のがん検診未受診で右の年齢に該当する方のみ	子宮頸がん検診	26歳、31歳、36歳、41歳
	乳がん検診	46歳、51歳、56歳、61歳

※1 令和3年3月31日現在の年齢となります。

【表2】	子宮がん検診		乳がん検診	
	頸部	頸体部	超音波検査	マンモグラフィー検査
対象者 ※2 (蕪崎市民の方)	年度末年齢21歳以上の女性	医師の判断により検診(体部)が必要と認められた方	年度末年齢25歳～39歳の女性、年度末年齢40歳以上の偶数年の女性	年度末年齢41歳以上の奇数年の女性
【表1】の対象者は無料クーポン券を使って、予約のうえ受診してください。受診券は必要ありません。				
受付期間	4月1日(水)～12月18日(金)			
受診申込 (受診券発券)	保健福祉センターへ来所または電話いただくか、総合健診会場、インターネットにてお申込みください。 ※乳がん検診は申込時にご希望の医療機関と日程をお伺いしますので、健康カレンダーの日程をご確認のうえお申込みください。 ※保健福祉センターへ来所の際は、健康保険証等本人確認のできるものをお持ちください。 ※自己負担金は受診時に医療機関へお支払いください。 ※インターネットでの申込方法は市ホームページでご確認ください。			
受診場所	指定医療機関		山梨県厚生連健康管理センター(保健福祉センター、東京エレクトロン蕪崎文化ホール)・蕪崎市立病院・いいのクリニック	
受診期間	受診券発券後～令和3年1月31日(日)			
持ち物	受診券またはクーポン券、問診票、健康保険証、自己負担金			
自己負担金 (受診時に支払い)	2,000円	800円	1,000円	
70歳以上は無料。※2				

※2 令和3年3月31日現在の年齢となります。

助成制度等の積極的な活用を

予防接種で風しん予防

風しんに関する追加的対策(夫人の風しん予防接種)

国の風しんに関する追加的対策として、過去に予防接種法に基づく定期接種を受ける機会がなかった昭和37年4月2日～昭和54年4月1日生まれの男性の方は、令和4年3月末までの間、風しんの定期予防接種の対象となります。

対象者にはクーポン券が配布され、原則無料で抗体検査や予防接種が受けられますのでご確認ください。

■対象者

昭和37年4月2日～昭和54年4月1日生まれの男性

○クーポン券の送付

本年度は、昭和37年4月2日～昭和47年4月1日生まれの男性に、市からクーポン券が4月中に送付されます。

(昭和47年4月2日～昭和54年4月1日生まれの方で昨年度に検査を受けられていない方にも追って再送付します。4月に職場の健康診断がある等でお急ぎの場合は、健康づくり課までご連絡ください。)

○クーポン券の使用期限
令和3年3月31日(水)

■受診方法

ワクチンを有効活用するため、次のとおり抗体検査・予防接種を2段階で行います。

- ①クーポン券を医療機関や特定健診等に持参し、風しんの抗体検査を受けます。

②抗体検査の結果、抗体価が十分でない方は、医療機関で予防接種を受けます。

■その他

制度の詳細については、クーポン券に同封された文書をご参照いただくか、健康づくり課までお問い合わせください。

妊婦等への風しん感染防止(葦崎市風しん等予防接種費用助成金)

市では、国による風しんに関する追加的対策に加え、妊婦等の感染予防を一層強化し、先天性風しん症候群の発生を予防するため、風しん予防接種費用の一部を助成します。

■対象者

- ・妊娠を予定または希望している女性
- ・妊娠している女性の配偶者(事実婚を含む)
- ・山梨県の風しん抗体検査事業で予防接種を勧められた方

※過去に風しんに罹患した方、予防接種ワクチン等を接種したことがある方、現在妊娠している方、国の風しん定期予防接種の対象となる方は除きます。

■助成方法(償還払い)

詳しい申請方法は事前にご電話等で健康づくり課にお問い合わせください。

○助成金額

- ・風しん単独ワクチン 3,000円
- ・麻しん風しん混合ワクチン 5,000円

■申請受付期間

令和3年3月31日(水)

■問い合わせ

健康づくり課 健康増進担当
☎23・4310



高齢者肺炎球菌ワクチン予防接種 接種費用を助成します!

肺炎球菌は、肺炎を引き起こす原因となる病原体の一つで、特に高齢者が発症すると重症化する傾向にあります。早めに接種を受けるようにし、肺炎球菌を起因とする、肺炎の発症および重症化の予防に努めましょう。

■定期接種対象者

- ①令和3年3月31日現在、65歳、70歳、75歳、80歳、85歳、90歳、95歳、100歳の方で過去に1度も肺炎球菌ワクチンを接種したことがない方

②接種日現在、60歳以上65歳未満で、心臓や腎臓、呼吸器の機能またはヒト免疫不全ウイルスによる免疫機能に1級程度の障がい有する方(接種をご希望の方は身体障害者手帳を持参のうえ健康づくり課にお申し出ください)

※次の方は助成の対象外となりますので、ご注意ください。
①過去に任意接種により同予防接種を受けたことがある方
②過去に自己負担により同予防接種を受けたことがある方

■実施期間

4月1日(水)～
令和3年3月31日(水)

■助成金額

接種費用の1/2
(上限4,000円、100円未満は切り捨て)

■ご注意ください

実施期間外および指定医療機関以外で接種した場合は全額自己負担となります。なお、指定医療機関については健康づくり課までお問い合わせください。

■接種手続

対象者には3月末に予防票を送付していますので、ご確認のうえ接種をお願いします。※定期接種の経過措置は令和5年度までです。70～100歳で過去に1度も接種をされていない方には節目年齢時に予防票が送付されますので、接種の機会を逃さないようご注意ください。

■問い合わせ

健康づくり課 健康増進担当
☎23・4310



ポイントを貯めて、健康になろう！

健康ポイント事業に参加しよう

市では健康づくりの一環として健康ポイント事業を今年度も実施します。身体に良いことをして、20ポイント貯めることで、健康とクオカードが手に入ります。昨年度は約200名の方が20ポイントを達成されました。今年度も健康づくりを頑張る皆さんを応援します。多くの方の参加を待ちしています。

■実施期間 開始より1年間
(例)10月に始めたら翌年9月まで有効

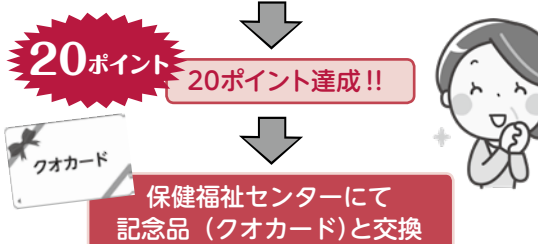
■対象者 19歳以上の市民
(令和3年3月31日時点)

【参加方法】 ※どちらかの方法を選択してください。

- ポイント手帳で参加
- スマホで参加
- ポイント手帳ゲット
- LINEに登録



健康づくりのメニューに参加してポイントゲットしましょう



※ウェルネスポイントを利用した健康づくりの参考にするため、事前に利用登録していただいた方に、LEDミニライトをプレゼントします。詳しくは健康づくり課へお問い合わせください。

事前登録してくれた先着100名様にLEDミニライトをプレゼントするよ！



- 記念品 20ポイント以上達成した方に1,000円分のクオカード贈呈
- 記念品交換場所 保健福祉センター
- ポイント達成記念品交換受付 20ポイント達成後2か月以内
- 申込み・問い合わせ 健康づくり課 保健指導担当 ☎23-4310

シニア健康サポーター大募集!!

市では地域の高齢者の方々の健康づくりや介護予防活動を行政とともに、身近で支援して下さるサポーターの養成を行っています。

◆シニア健康サポーターってどんなことをするの？

介護予防のために各町公民館で行っている『いきいき貯筋クラブ』などで健康づくりをサポートします。

◆シニア健康サポーターになるには？

養成研修(全4回)をすべて受講された方に「シニア健康サポーター」として地域の活動にご協力いただきます。生きがいをもち、自分自身も健康で生活したい…そんなあなたにぴったりの研修です。シニア健康サポーターになってみませんか？



- 対象 趣旨に賛同される方
- 定員 20名(先着順)
- 募集期間 4月1日(水)～30日(木)
- 研修日程

日程	時間	内容	場所
1回目 5月27日(水)	9:30~11:30	介護予防について、介護予防活動における高齢者へのサポート方法、体操等の指導	保健福祉センター
2回目 6月10日(水)	9:30~11:30		
3回目 6月24日(水)	13:30~15:30		
4回目 7月2日(木)	13:30~15:30		

■申込み・問い合わせ 長寿介護課 介護予防担当 (保健福祉センター内) ☎23-4313

令和2年4月より 宿泊型産後ケア事業の 多胎児加算料を助成

宿泊型産後ケア事業とは、育児不安や悩みを抱えた育児支援を必要とする産後4か月までのママと赤ちゃんが、宿泊しながら母体のケアと育児に関する相談や、沐浴や授乳等の支援を受けやすい気持ちで子育てができるようサポートする事業です。



- 利用料金
1泊2食 6,100円
課税世帯 3,100円
非課税世帯 0円
生活保護世帯 0円
- *昼食代 別途1,000円
- 多胎児加算助成額
令和2年4月1日以降に宿泊型産後ケア事業を利用した多胎児の加算料(1人を超えるごとに1人につき1泊5,000円)を県および市で1/2ずつ助成します。
- 宿泊期間 原則3泊4日
- 利用方法
市に申請書を提出し利用登録をした後、山梨県産後ケアセンターに予約します。
- 申込み・問い合わせ
健康づくり課 保健指導担当 ☎23-4310

下水道事業にご理解とご協力を

下水道工事は公共水域の水質保全を図るとともに、生活環境の向上を目的に進められています。下水道が使用できない区域にお住まいの方で、未接続の方は速やかに下水道への接続をお願いします。

供用開始区域の拡大

令和元年度に旭町地内の一部で行われた下水道工事箇所が供用が開始されました。今回の工事により公共汚水マスを設置した方々は、4月から新たに下水道への接続をしていただくことにより、下水道を使用することができるようになります。

供用開始された地区に下水道が使用できる

土地をお持ちの方

受益者負担金がかかりますので、4月中旬に、申告書を送付します。ご確認いただき申請をお願いします。

宅内排水設備接続の方法

下水道に接続する宅内工事については、市が指定した「排水設備指定工事店」にお申込みください。指定工事店

は市に提出する必要書類の作成、届出などの手続きを代行します。指定工事店の一覧は下水道担当および市ホームページでご確認ください。なお、工事費は個人負担となります。

各種補助事業のご活用を

●排水設備工事融資あっせん
排水設備工事資金100万円以内

②利子補給
市が3%以内の利子補給

③償還方法
融資を受けた日から3年以内毎月元金均等償還

④融資あっせん条件
※処理区域内に居住していること。

※市税および受益者負担金を滞納していないこと。

●下水道排水設備費補助金
下水道処理区域内において平成13年4月1日以降に設置

届を提出し、合併処理浄化槽を設置した方で、下水道排水設備工事を行う場合、補助金の額は表1のとおりです。

●合併浄化槽普及事業費補助金
下水道認可区域外に、50人

【表1】下水道排水設備設置補助金 (一般家庭のみ)

接続時期	補助金額
処理区域公示から1年以内 (令和2年4月供用開始)	8万円
処理区域公示から2年以内 (平成31年4月供用開始)	5万円
処理区域公示から3年以内 (平成30年4月供用開始)	3万円

槽以下の合併処理浄化槽を設置する方を対象に工事費の一部を補助します。

なお、現在ご使用の単独処理浄化槽から合併処理浄化槽に取替える場合も補助対象となります。

補助対象区域

穂坂、中田、穴山、円野、清哲、神山の全域と祖母石の一部、岩下の一部。

※これに該当しない区域でも、下水道区域外等補助対象となる場合があります。

■補助額 「表2」のとおり

※「表2」と浄化槽の設置費用の4割のいずれか低い方の額。

※浄化槽の人槽は、日本工業規格(JIS A 3302)に定めるところによります。

※申請受付は予算額に達した時点で終了します。また、着工前に申請が必要です。

【表2】合併浄化槽普及事業費補助金

人槽区分	補助限度額
5人槽まで	332,000円
6人槽～7人槽	414,000円
8人槽～50人槽	548,000円

異動があったときは届出を

転出、転居や名義変更、井戸水使用世帯構成員の変更などにより異動があったときは、すみやかに下水道担当へ届出てください。

下水道の正しい使用を

下水道を使う一人ひとりがルールを守って上手に使うことを心がけましょう。

○台所では・・・

食用廃油等の油脂類、調理くず、残飯などを流すと管が詰まったり悪臭の原因となりますので流さないようにしましょう。

○トイレでは・・・

水洗トイレにトイレットペーパー以外の水に溶けない紙や紙おむつ、タバコ、ガムなどを流さないようにしましょう。

○洗濯場、風呂等では・・・

洗濯では、リンを含まない

洗剤を使いましょう。毛髪などは管を詰まらせる原因となるので、目皿等を用いて管に入らないようにしましょう。

■問い合わせ

上下水道課 下水道担当
(内線613・614)

4月から下水道事業および簡易水道事業が公営企業会計に移行します

市では、下水道事業および簡易水道事業の経営状況を明確化し、効率的な事業運営を図るため、令和2年4月1日より、これまでの「官公庁会計(特別会計)」から「地方公営企業法を適用した(公営企業会計)」へ移行します。公営企業会計では会計が発生主義(複式簿記)となり、作成される貸借対照表や損益計算書などの財務諸表から財政状態や経営成績を分析することにより将来の安定した経営を目指します。

なお、地方公営企業法の適用により、市民の皆さんに直接の影響はありません。

■問い合わせ

上下水道課
下水道担当・水道管理担当
(内線613・614・616)

「チーム葦崎」によるまちづくり

地域まちづくり活動補助金の活用を

地域が抱える課題などを解決するため、活動を始めたい団体や既に活動を行っている団体を支援する「地域まちづくり活動補助金」を設けます。

今年度から、より活用しやすくするため、内容を見直し、内容を見直し、皆さんのアイデアを活かし、協働のまちづくりの担い手として、ぜひご活用ください。

■補助対象となる団体等

市内に活動の拠点を有し、3名以上で構成される団体であること。（規約、会則等があること）

■補助金の種類

① 立ち上げ支援部門（設立1年未満の団体のみ申請可）
備品購入費、人件費に対し助成

② 事業支援部門（全ての団体申請可）
報償費、印刷製本費、消耗品費、委託料、使用料などに助成

■補助対象となる事業

① 地域の課題が具体的に解決できる。② 地域住民の共感と協力が得られる。③ 団体の自立した活動が期待できる。

など①～③の全てに該当する事業

■補助金の限度額

① 立ち上げ支援部門
30万円を限度に1回のみ
② 事業支援部門
50万円（1年目）40万円（2年目）30万円（3年目）を限度に3回

※両部門とも補助対象経費の9/10以内で助成

■申請書類および申請方法等

申請書類および申請方法は総合政策課までお問い合わせください。なお、補助金は、事業のプレゼンテーションを行っていただき、審査のうえ交付の可否および交付額を決定します。

活用事例

- ・庭木管理に困っている高齢者世帯に対し、剪定などを行う。
- ・市内在住外国人を中心に食フエスなど国際交流活動を実施。
- ・高齢者の引きこもり予防のため、気軽に参加でき楽しく過ごせる場所を作りたい。

■申込み・問い合わせ

総合政策課 政策推進担当
(内線3555～3557)

すべての人が輝くまちを目指して～計画を策定しました～

葦崎市第2期子ども・子育て支援事業計画

市では、平成27年度から令和元年度まで、子ども・子育て支援新制度に基づき、教育・保育・子育て支援の充実を図る「葦崎市子ども・子育て支援事業計画」を策定し、市全体で子育てを支えるまちづくりを推進してきました。



このたび「広げよう 子育てサポートの輪にらさき」を基本理念として、これまで展開してきた子育て支援施策をより一層推進するとともに、支援を必要とする子どもの増加や貧困問題等をはじめとする新たな行政需要に対応するため「葦崎市第2期子ども・子育て支援事業計画」を策定しました。

■閲覧場所 ホームページ、市役所1階情報公開コーナー

■問い合わせ 福祉課 子育て支援担当（内線173）

葦崎市第5次障がい者ふれあい計画

障がいの有無にかかわらず、互いが尊重し合い、支え合う暮らしを実現できるまちづくりを目指すため「葦崎市第5次障がい者ふれあい計画」を策定しました。地域でいきいきと自分らしく暮らすことのできるまちづくりをより一層推進するため「ともに支え合い、自分らしく生活できるまち にらさき」を基本理念に掲げました。

■閲覧場所 ホームページ、市役所1階情報公開コーナー

■問い合わせ 福祉課 障がい・生活保護担当（内線182～185）

市営総合運動場整備基本計画(案)にご意見をお寄せください

市では、建設以来40年以上が経過し、老朽化が進行している市営総合運動場(体育館・グラウンド等)の整備について、このたび「基本計画(案)」を作成しました。その内容を公表しますので、市民の皆さんのご意見をお寄せください。

■閲覧場所

市役所1階情報公開コーナー、市役所2階教育課、市営総合運動場体育館、市ホームページ

■閲覧期間

4月13日(月)～5月10日(日)

■提出方法

意見の要旨およびその理由と、住所、氏名、連絡先を明記のうえ、郵送、ファックス、電子メール、持参のいずれかの方法

■受付期限 5月10日(日) ※当日消印有効

■送付先・問い合わせ

教育課
スポーツ施設整備担当
(内線272)

☎ 23・1215

✉ kyouiku@city.nirasaki.lg.jp

ゆ〜ぶるにらさき 平日レッスンのご案内

ゆ〜ぶるにらさきでは、4月よりプールおよびスタジオで各種レッスンを行います。
健康増進・アンチエイジング・ストレス解消にレッスンを行いませんか？
レッスン終了後は、入浴してお帰りいただけます。



★プールでのレッスン★

- 日時 毎週火・水・金曜日 10時30分～11時15分(45分)
毎週木曜日 19時15分～20時(45分)
- 場所 ゆ〜ぶるにらさき温水プール
- レッスン内容
火曜日 スマイル アクアエクササイズ
水曜日 アクアダンス
木曜日 ミットアクア
金曜日 マイペースウォーキング
- 講師 堀井 幸子先生
- 費用 レッスン費用 250円 + 施設使用料
- 持ち物 水着・タオル・スイミングキャップ・飲み物

★夜ヨガ★

- 日時 毎週金曜日 18時30分～19時15分(45分)
- 場所 ゆ〜ぶるにらさき2階スタジオ
- 講師 早川 麻美先生
- 費用 レッスン費用 500円 + 施設使用料
- 持ち物 飲み物・汗ふき用タオル・ヨガマットもしくは大きめのバスタオル(※)
(※)当施設にも数枚ご用意がありますが、数に限りがありますのでご了承ください。

★社交ダンス★

- 日時 毎週水曜日 13時30分～15時30分(120分)
- 場所 ゆ〜ぶるにらさき2階スタジオ
- 講師 茂木 幸子先生
- 費用 レッスン費用 500円 + 施設使用料
- 持ち物 ダンスシューズ・汗ふき用タオル・飲み物



■申込方法 (共通)

参加したいレッスンが始まる前に
受付にてお申込みください。

■問い合わせ ゆ〜ぶるにらさき ☎20-2222

葦崎市サンクスデーを開催します！

エスコートキッズも同時募集！

～レノファ山RFC戦・葦崎市サンクスデー～



J1昇格を目指し奮闘するV.F.甲府を、市民一体となつて応援するため、葦崎市サンクスデーに市民の皆さん600人をご招待します。

また、選手と手をつなぎ一緒に入場する、エスコートキッズも同時募集します。

■試合日時 5月17日(日) 14時キックオフ

■会場 山梨中銀スタジアム

招待チケットの申込方法

QRコードから専用ページにアクセスし、指定の手順でチケット申込手続をしてください。



【注意事項】

※チケットを入手するためにはJリーグIDを取得する必要があります。(取得は無料です。)

※お申込みは、市内在住者で一人4枚までとなります。

■申込期間

4月18日(土) 10時～5月16日(土) 正午(先着順)

※今年度からチケットは市役所で配布しませんので、ご注意ください。

※席種は、メイン自由席・バック自由席・ホーム自由席から指定できません。

※各席種なくなり次第終了。

■問い合わせ

(株)ヴァンフォーレ山梨 スポーツクラブ
☎055・254・6867

エスコートキッズの募集

■募集人数 22名

※市内に住所のある年長児(小学3年生)

※エスコートをするチームおよび選手の選択はできません。

■申込方法

総合政策課まで来庁または電話でお申込みください。

■申込期間

4月6日(月) 9時～10日(金) 17時(先着順)

■その他の注意事項

試合当日は保護者同伴で、現地集合・解散となります。

■問い合わせ

総合政策課 政策推進担当
(内線355～357)



災害時等の相互応援に関する協定締結

2月12日（水）、埼玉県北本市（三宮幸雄市長）と「災害時等の相互応援に関する協定」を締結しました。関東平野の高台に位置する北本市には北里大学メディカルセンターがあることから、大村智博士の故郷である本市との協定締結に至りました。

地震や風水害等の大規模災害が発生し、十分に被災者の救援等の応急措置ができない場合に備え、相互に「資機材の提供」、「職員の派遣」などの支援を行うことが可能となりました。



地域の防災力向上のために

2月14日（金）、蕪崎市消防団円野分団への消防ポンプ自動車交付式を行いました。交付を受けた円野分団の堀内分団長は、「最新鋭のポンプ自動車を交付いただいたことは、地域の消防力の向上に繋がる。気持ちを一層引き締めて消防団活動に精進していきたい。」と謝辞を述べられました。

なお、円野分団は7月の山梨県消防団員操法大会に峡北支部を代表して出場されます。素晴らしい結果を期待しています。

蕪崎市長特別表彰を授与

2月20日（木）「2019年世界ベテランズ選手権 男子フリースタイルE（56歳～60歳）70kg」で優勝した大草町の五位塚悟さんに市長特別表彰を授与しました。19年ぶりの出場で、全て第1ピリオドのテクニカルフォール勝ちの圧倒的強さで初優勝を飾りました。また、1月の全日本マスターズ選手権大会の同階級でも11年連続17度目の優勝を収めました。五位塚さんの生涯獲得メダルは現在96枚で、100枚を目指されるそうです。



福祉関係の行政組織の見直しについて

市では、福祉相談体制の更なる充実を図るため、福祉課に相談業務に特化した「福祉総合相談担当」を設置することとしました。

また、子育て世帯に対してよりきめ細やかなサービスと更なる子育て支援の充実を提供するため、福祉課「保育担当」を設置します。なお、福祉課で行っている高齢者福祉業務については、利用者の利便性の向上を図るため長寿介護課で行うこととしました。



課・担当名		見直し後の担当事務
福祉課 (市役所1階)	障がい・生活保護担当	障害者手帳、障害福祉サービス、重度心身障害者医療費助成などの申請
	保育担当（新）	保育園・幼稚園などの入所や給付
	子育て支援担当	児童センター、ひとり親、医療費助成などの子育て支援
	福祉総合相談担当（新）	子ども、障がい、生活保護、生活困窮、児童・障がい者虐待などの相談
長寿介護課 (保健福祉センター)	介護保険担当	(変更なし) 介護保険の資格、給付、保険料賦課、介護認定など
	介護予防担当	(変更なし) 介護予防、介護サービスなど
	介護支援担当	(変更なし) 地域包括、権利擁護、認知症対応など
	長寿社会担当（新）	高齢者福祉サービス、民生委員など

※ 福祉課で行っている民生委員児童委員の関係や高齢者福祉サービス関係等の手続きについては、長寿介護課（保健福祉センター）で取り扱うこととなりますので、ご注意ください。

■ 問い合わせ 秘書人事課 人事行革担当（内線322・325・326）

mont-bell フレンドタウン



韮崎市×株式会社モンベル 連携と協力に関する包括協定を締結



固い握手をかわす辰野勇代表取締役会長と市長

アウトドア活動等の促進を通じて地域を活性化

2月4日(火)、TRC東京流通センター第2展示場Eホールにおいて、韮崎市とアウトドア総合メーカー株式会社モンベルとの間で、「緊密な相互連携のもと、アウトドア活動等の促進により、社会が直面する課題に対応し、韮崎市内地域の活性化及び市民生活の質の向上に寄与すること」を目的に、連携と協力に関する包括協定を締結しました。



市長は、「韮崎市は、南アルプスユネスコエコパークの核心地域である鳳凰三山をはじめ、市内の至るところから望むことのできる美しい富士山の景観など、豊かな自然に恵まれている。

これら自然の恵みに感謝し、豊かな環境を守る教育を進めていくために、株式会社モンベルのノウハウなどのご協力をいただきながら、市の発展や市内外の人々の役に立つ活動を推進していきたい。」とあいさつを述べ、辰野勇代表取締役会長からは「産官学との連携は今回が61番目となるが、モンベルを一つの軸にして全国の皆さんとつながっていきたい。今後何ができるかについてもしっかり考えていく。」とのごあいさつをいただきました。



協定書に掲げる7つのミッション
目的達成のための具体的な取り組みについては、今後、韮崎市と株式会社モンベルとの間で協議しながら進めていきます。

協定書に掲げる連携事項等 (アウトドアの持つ7つのミッション)

- 自然体験の促進による環境保全意識の醸成に関すること
- 子どもたちの生き抜いていく力の育成に関すること
- 自然体験の促進による健康増進に関すること
- 防災意識と災害対応力の向上に関すること
- 地域の魅力発信とエコツーリズムの促進による地域経済の活性化に関すること
- 農林水産業の活性化に関すること
- 高齢者、障がい者等の自然体験参加の促進に関すること



■問い合わせ
産業観光課 観光担当
(内線213・214)

また、正面の山林の一部を伐採し、茅ヶ岳や八ヶ岳をはじめ、韮崎のまちが一望できる新たなビュースポットを整備しました。大草町を通りがかった際は、看板を頼りに「日本列島のへそ」に立ち寄り、一息ついてみませんか。

大草町上條東割地内には、地域の誇りとして親しまれてきた「日本列島のへそ」があります。地区の皆さんの「この場所を通じてまちを活性化したい」との思いから、このたび、地区との協働で看板をリニューアルし、目印となる石柱を設置しました。

今月の表紙

ニコリ主催
イベント
0221-1121


はじめてのフラダンス教室 (要申込)

ハワイの心地よい音楽に合わせて一緒に踊りましょう。

- 日時 5月11日・25日、6月1日・8日・22日・29日、7月6日・13日(月曜日全8回) 19時30分～20時45分
- 場所 ニコリ1階音楽室2
- 参加費 8,000円
- 持ち物 タオル、飲料水
- 定員 15名

- 服装 Tシャツにスパッツ・ジャージなどの動きやすい服装。*パウスカートの貸し出しもあります。(お持ちの方はご持参ください。)
- 講師 沢田 美千代氏

大人の英会話教室 (要申込)

初心者向けの英会話教室です。日常会話レベルの英会話を学びます。

- 日時 5月12日・19日・26日、6月2日・9日・16日・23日・30日、7月7日・14日(火曜日全10回) 19時15分～20時15分

ニコリ1階会議室5

- 対象 18歳以上の男女
- 参加費 10,000円
- 持ち物 筆記用具、ノート
- 定員 15名

※最少催行人数4名

協力 iCLA山梨学院大 学国際リベラルアーツ学部



学んでニコリ第5弾 (要申込)

山本周五郎ゆかりの地や葎崎の中心地を歩き、学びます。地元の魅力を見つめよう!

- 日時 5月16日(土) 9時15分集合

※16時解散予定

集合場所

ニコリ1階会議室5

参加費

100円

持ち物

飲料水、タオル、昼食、雨具、常備薬等 ※動きやすい服装でご参加ください。

定員

20名

案内人

関岡 俊明氏 (葎崎市教育委員会)

ニコリ講座の申込方法

ニコリ1階総合受付で申込書を記入し、参加費をお支払いください。

大村記念

図書館

02214946



「科学道100冊」展示

あらゆる世代に向け科学の魅力を伝えるべく理化学研究所と編集工学研究所が手を取り全国で展開している事業です。今回のテーマは「元素ハニター」「美しき数学」「科学する女性」。時代を超える科学にまつわる良書をご紹介します。

展示期間

4月29日(水・祝)

本のエピソード募集

子どもの読書週間にあわせて、本のエピソードを募集します。小さい頃の思い出の本、人生を変えてくれた本、おすすめしたい本などをメッセージと一緒に紹介してみませんか? 素敵なお話の出会いが待っています。

募集期間

4月1日(水)～29日(水・祝)

展示期間

5月1日(金)～28日(木)

場所 児童コーナー応募箱

「子どもにすすめたい本 2020」展示

県内の図書館員が昨年出版された本の中から年代別におすすめの本を選びました。たくさんのお話の出会いをお楽しみください。

展示期間

4月1日(水)～6月28日(日)

おはなし会と折り紙遊び (申込不要)

絵本の読み聞かせ、手遊び、折り紙作りなど

日時

4月11日(土) 14時～15時

対象 幼児～小学校低学年

朗読のついで (無料)

日時

4月18日(土) 14時～15時

場所 ニコリ2階会議室9

内容 (作品名・朗読者)

- 「妻が椎茸だったころ」 中島 京子作 朗読 清水ひろ美氏
- 「山椒大夫」 森 鷗外作 朗読 小澤かなめ氏
- 「うた時計」 新美 南吉作 朗読 清水 薫氏

期間限定特製「にらっこ」しおりをゲットしよう!

子どもの読書週間に、本を5冊以上借りた方に、図書館

オリジナルキャラクター「にらっこ」のしおりをプレゼント!

期間

4月18日(土)～5月10日(日)

受取方法

期間中の日付で5冊以上の貸出しシートを図書館カウンターへお持ちください。貸出しシートは複数枚でも可能です。*ただし同一人物のシートに限ります。

だっこ会 (申込不要)

わらべ歌、絵本の読み聞かせ、手遊びなど

日時

4月23日(木) 11時～11時30分

対象

乳幼児

ぬいぐるみのおとまり会

お気に入りのぬいぐるみとおはなし会に参加しませんか? ぬいぐるみはその後、おとまりして夜の図書館を探検します。お迎えの時には、ミニアルバムとともにぬいぐるみが選んだおすめの本を貸し出します。

日時

4月29日(水・祝) 14時～14時30分

※お迎えは5月1日12時から



■場所 ニコリ2階
イベントスペース

■対象 利用カードをお持ちの小学生以下の子ども、その保護者、ぬいぐるみ

■定員 子ども20名(1人につき、ぬいぐるみ1体)

■申込み 4月4日(土)から図書館カウンターおよび電話で受付

中央公民館
☎2011115



まなびnoサロンCOCOつな
「じゃべらん会」(無料)

『COCO(こ)つな』は、生涯学習ボランティアが企画する市民のためのサロンです。毎月第2木曜日に、楽しいおしゃべりができる会を開いています。ちよっと一息ついて、楽しいひとときを過ごしましょう。どなたでもお気軽にお越しください。



■日時 4月9日(木)
13時30分～16時

■場所 ニコリ1階会議室3
(時間内出入り自由)

■申込み 不要

ふるさと歴史再発見ウォーク
「歴史香る」

春の新府城跡を歩こう！
武田勝頼によって築城され、自ら火を放った悲劇の城「新府城」。歴史を学び、草花を楽しみながら春の新府城跡をウォークしませんか。



■日時 4月25日(土)
9時～12時

■場所 新府城跡
(新府城跡駐車場9時集合)

■定員 20名(無料)

■持ち物 飲み物・歩ける服装

■講師 葦崎市教育委員会
関岡 俊明氏

■その他 雨天時は、9時30分よりニコリ1階会議室5で座学を行います。

■申込み 4月2日(木)から

■大規模紙芝居制作
大型紙芝居制作にご協力いただける、ボランティアを募集します。絵心がなくても、塗り絵ができれば大丈夫！葦崎の民話を大型紙芝居に残しましょう。

■日時 4月9日(木)
13時～14時

■対象 妊婦さん、0～8か月の親子10組

■参加費 オイル代200円
(妊婦さんは無料)

■持ち物 バスタオル

■日時 5月15日(金) 17日(日)・29日(金)・31日(日)・6月3日(水)・5日(金)・26日(金)・7月1日(水)・31日(金)・8月2日(日) 10時～12時

※都合のよい日にご参加ください。

■場所 ニコリ1階工作室

■定員 12名程度

■内容 下絵にアクリル絵具を塗って、大型紙芝居を作ります。

■作品 「甘利のお不動さん」

■申込み 4月2日(木)から

子育て支援センター
☎2317676



助産師さんとベビマの会
(要予約)

ベビーマッサージは、ママから赤ちゃんへの最高の贈り物。助産師さんと一緒にベビマを楽しみましょう。

■日時 4月9日(木)
13時～14時

■対象 妊婦さん、0～8か月の親子10組

■参加費 オイル代200円
(妊婦さんは無料)

■持ち物 バスタオル

■講師 助産師 加茂 友香氏

いら★ちび
うじゅうの森くらぶ
(要予約・無料・雨天中止)
家の周り・公園だけでは味わえない、たくさんの自然に囲まれた葦崎のうじゅうの森で親子で季節を感じながら遊びましょう！4月は、「いきもの探しに森たんけん」です。

■日時 4月14日(火)
10時30分～11時30分

■場所 うじゅうの森

■集合 10時15分

■対象 未就園児の親子10組
(陸上競技場東側)

■持ち物 水分、タオル、帽子、防寒具、着替え一式

■アメリカヤパンシイクで
ティータム(要予約)

いつも頑張っているママたちへごほうびタイム。お子さんを預けて気になる近くのおしゃれなカフェでティータムを楽しみませんか？

■日時 4月16日(木)
10時30分～11時30分

■場所 アメリカヤ1階パンシイク

■集合 10時20分

■集合同 10時20分
エスカレーター前

■対象 未就園児のお子さんのママ8名

■参加費 1,200円
(パンシイクのデザート・ドリンク+託児料)

※要予約イベントについては電話(「広報を見た」とお伝えください)またはHPでお申込みください。

※予約開始は4月3日(金)10時からです。

※新型コロナウイルス感染拡大防止のため、イベントが中止・延期となる場合があります。詳細は各施設にお問い合わせください。

●市の人口	3月1日現在	(前月比)
男	14,529人 (うち外国人249人)	50人減
女	14,656人 (うち外国人275人)	39人減
計	29,185人 (うち外国人524人)	89人減
世帯数	12,604世帯	20世帯減

●国民健康保険より
3月に葦崎市国民健康保険で支払った額(保険者負担額)は、155,669,587円(前年同月比2.93%増)で、1人あたりの保険者負担額は、23,487円(前年同月比5.62%増)でした。引き続き健康に気をつけ医療費の節約にご協力ください。

お知らせ

地域総合整備資金の貸付金に係る徴収事務の委託について

市では、地域総合整備資金の貸付金に係る徴収事務を平成30年3月12日付けで、一般財団法人 地域総合整備財団に委託しています。

問い合わせ

産業観光課 商工労政担当
(内線215)

市立病院脳神経外科より
診療日追加のお知らせ

5月7日(木)より、次のとおり脳神経外科診察を開始します。

- 診療日・時間 毎週木曜日・午前9時から
- 受付時間 午前8時30分～午前11時30分
- 問い合わせ 市立病院事務局 医事担当
☎22-1221 (内線131)

相談

無料法律相談について

市では、毎月第4木曜日(祝日および休日の場合はその前日)に無料法律相談を実施しています。

今年度より、相談回数は一人につき年度内3回までとします。※事前予約制・先着順

■予約受付日時

毎月10日8時30分から
(祝日および休日の場合は翌開庁日)

※電話または総合政策課で受け付けています。

■問い合わせ

総合政策課 政策推進担当
(内線357)

人権相談所を開設します

(予約不要・相談無料)

いじめや虐待、家庭内や近隣とのめんど、プライバシーの侵害などでお悩みの方はお気軽にご相談ください。

■日時

6月1日(月)、10月8日(木)、12月4日(金)、2月4日(木)

いずれも10時～15時

※各月の情報カレンダーやホームページでもご確認いただけます。

■場所 二コリ1階 会議室
■問い合わせ
総合政策課 政策推進担当
(内線357)

借金の返済でお悩みの方へ

解決のための助言を行い、必要に応じ法律専門家を紹介いたします。相談は無料、秘密は厳守します。

■受付時間

月～金曜日(祝日を除く)8時30分～12時、13時～16時30分

■申込み・問い合わせ

財務省 甲府財務事務所
債務相談窓口
☎055・253・2261

保健

あなたのやさしさを！
献血にご協力ください

手術や治療で輸血を必要とする方が増加する一方で、少子高齢化の影響などにより、特に若い世代の献血者数が減少傾向となっています。

献血は身近にあるボランティアです。多くの皆さんのご理解とご協力をお願いします。



■日時

4月17日(金)
10時～11時30分
12時45分～15時30分

■会場 市役所庁舎東駐車場
■問い合わせ
山梨県赤十字血液センター
☎055・251・5891

■問い合わせ
山梨県高次脳機能障害者支援センター 圏域サテライト相談窓口の開設
☎23・4310
■問い合わせ
山梨県高次脳機能障害者支援センターでは、高次脳機能障害のある方やご家族の相談に際し、地域で安心して暮らせるように関係機関と連携して支援を行います。センターは県内に1か所のため、県内4か所にサテライト相談窓口を開設し、「ミニ講座」と「相談会」を行います。事前に予約いただくとスムーズです。

■日時 4月15日(水)
13時～16時

■会場 北巨摩合同庁舎
1階102会議室

■問い合わせ

山梨県高次脳機能障害者支援センター
☎055・262・3121

産業・労働

4月1日から、すべての雇用保険被保険者について雇用保険料の納付が必要となります

65歳以上の労働者も雇用保険の適用対象となっており、経過措置として、3月31日までの間は、高年齢労働者(保険年度の初日(4月1日)において満64歳以上である労働者であって、雇用保険の一般被保険者となっている方)に関する雇用保険料は免除されていますが、4月1日から、高年齢労働者についても、他の雇用保険被保険者と同様に雇用保険料の納付が必要となります。

■問い合わせ

山梨労働局労働保険徴収室
☎055・225・2852



山梨県事業引継ぎ支援センターからのお知らせ

事業引継ぎ支援センターでは、中小企業・小規模事業者の皆さんの「後継者がいない」、「事業の引継ぎに不安がある」といった相談を事業承継の専門家がお受けし、課題解決をサポートします。相談は無料かつ秘密厳守です。安心してご相談いただけます。

■問い合わせ

事業引継ぎ支援センター
☎055・243・1830

募集

子育てボランティア

「ケロケロ隊」大募集!

「できる人」が「できる時」に「できること」を。

「できる人」が「できる時」に「できること」を。 子育てボランティアは、子育て支援センターで活動しています。お気楽にお問い合わせてください。



■募集対象者 市内在住の方

■活動場所 蕪崎市子育て支援センター 1階★ちび

活動内容

子育て中の皆さんのサポート

問い合わせ

蕪崎市子育て支援センター ☎23・7676

イベント

穂坂自然公園イベント情報

自然公園散策&観察会

公園内を散策して、春の草花や花木、野鳥などを観察します。※雨天延期

日時 4月26日(日)

10時~12時

延期の場合は29日(水・祝)

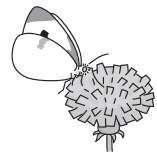
定員 30名

■参加費 100円

申込み 4月1日~25日

申込み・問い合わせ

穂坂自然公園ふれあいセンター ☎37・4362



第11回企画展

「甘利山に木を植え心に緑の大切さを伝えた穂坂直光」展

明治時代、荒れた甘利山に植林をした大草町の穂坂直光。彼が植えた木は、のちに甘利中学校や甘利上水道をつくる財源になりました。山の恵みを未来につなぐため、勇気をもって行動した穂坂直光を紹介する展示です。

会場 ニコリ1階

ふるさと偉人資料館

■会期 4月1日(水)~令和3年3月21日(日)

■時間 9時~17時(月曜日・祝日の振替休日を除く)

■問い合わせ 蕪崎市ふるさと偉人資料館 ☎21・3636

※新型コロナウイルス感染症拡大防止のため、イベントが中止・延期となる場合があります。詳細は各施設にお問い合わせください。

ミニS L 運行開始!

中央公園ミニS Lは、4月5日から運行を開始します。緑の木々の中を走り抜けるミニS Lに乗りしてみませんか。

■運行日時 (雨天運休)

4月~10月の日曜日・祝日
10時~12時・13時~16時



月	運行日									
4月	5日	12日	19日	26日	29日					
5月	3日	4日	5日	6日	10日	17日	24日	31日		
6月	7日	14日	21日	28日						
7月	5日	12日	19日	23日	24日	26日				
8月	2日	9日	10日	16日	23日	30日				
9月	6日	13日	20日	21日	22日	27日				
10月	4日	11日	18日	25日						

■料金 1回100円

※3歳未満は、保護者と同乗で無料
☆5月5日のこどもの日は全員無料!

■問い合わせ 建設課 都市計画担当 (内線250・251)

★命を守る情報をキャッチ! 登録しましたか? 防災アプリ・メールマガジン。

知っ得! 食育ひろば ー 食改推の簡単レシピ! ー

簡単! 美味しい! 無駄なし!

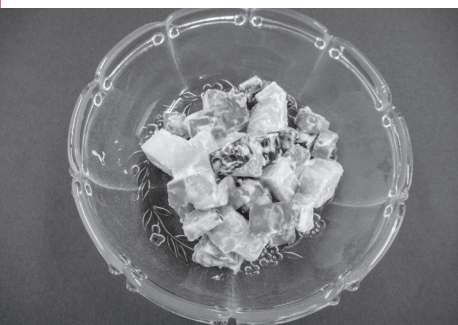
「マセドアンサラダ」

ご存知ですか?

「マセドアンサラダ」とは、フランス語で「さいの目切り」を意味します。材料を小さく角切りにして、マヨネーズで和えた料理です。季節に応じて材料を変えて美味しくいただけます。

【材料 (4人分)】

- じゃがいも 100g
- にんじん 60g
- きゅうり 80g
- プロセスチーズ 20g
- ♡A
- 塩・こしょう 少々
- 酢 小さじ1
- ♡B
- マヨネーズ 大さじ2
- レモン汁 小さじ1



【作り方】

- ① にんじんは皮をむき1cm角に切る。
- ② じゃがいもは皮をむき、芽とりし、1cm角に切り水にさらす。
- ③ じゃがいもにんじんはゆで、水けを切った後♡Aで下味をつける。
- ④ きゅうり・チーズを1cm角に切る。
- ⑤ ③と④と♡Bを混ぜ合わせ、器に盛り付けます。

【栄養量 (1人分)】

エネルギー 87kcal
食塩相当量 0.3g

■問い合わせ

健康づくり課

健康増進担当

(保健福祉センター内)

☎23・4310

「富嶽萋崎」フォトコンテスト

入賞者決定



萋崎版富嶽三十六景の選定地や、お気に入りの場所から望む四季折々の富士山をテーマに作品を募集したところ、全国から84作品の応募があり、以下のとおり入賞作品が決定しました。



年間最優秀賞

推薦「初夏の色どり」 藤巻 正英 様 (南アルプス市)



推薦 (年間)「初夏の色どり」

春の部

- | | | |
|-----|-----------|-----------------|
| 特選 | 「桃晴れ」 | 長坂 章 様 (北杜市) |
| 準特選 | 「富士を望む」 | 古橋 隆宏 様 (中央市) |
| 入選 | 「夕暮れに浮かぶ」 | 吉田 進 様 (南アルプス市) |

夏の部

- | | | |
|-----|-----------|------------------|
| 特選 | 「朝焼けの富士」 | 塚崎 辰也 様 (静岡県長泉町) |
| 準特選 | 「雲海の向こうに」 | 根岸 桂子 様 (富山県富山市) |
| 入選 | 「田植えの季節」 | 花輪 富夫 様 (南アルプス市) |

秋の部

- | | | |
|-----|----------|------------------|
| 特選 | 「秋色の朝」 | 小林 勝 様 (富士河口湖町) |
| 準特選 | 「西日を浴びて」 | 作地 正健 様 (萋崎市) |
| 入選 | 「彩雲大海」 | 藤巻 正英 様 (南アルプス市) |

冬の部

- | | | |
|-----|---------------|---------------|
| 特選 | 「あずさが行く」 | 皆川 明 様 (萋崎市) |
| 準特選 | 「釜無川からの富士」 | 佐藤 政孝 様 (萋崎市) |
| 入選 | 「萋崎市街より富士を望む」 | 大柴 恵子 様 (萋崎市) |



特選 (春)「桃晴れ」



特選 (夏)「朝焼けの富士」



特選 (秋)「秋色の朝」



特選 (冬)「あずさが行く」

富嶽萋崎フォトコンテスト&ニコーラへのお便りコンテスト作品展

期間：4月24日(金)~5月17日(日)
 時間：9時~20時 ※5月17日は17時まで
 会場：市民交流センターニコーラ地下1階アートギャラリー2

新型コロナウイルスの感染症対策をお願いします



市では新型コロナウイルス感染症対策本部を立ち上げ、感染の拡大防止を図っていますが、市民の皆さんにも引き続き、こまめな手洗い、咳エチケット、できるだけ人混みの多い場所を避けるなどの感染症対策をお願いします。

こまめな手洗い

外出先からの帰宅時や調理の前後、食事前などにこまめに石けんやアルコール消毒液などで手を洗いましょう。



咳エチケット

咳などの症状がある方は、他人に感染させないため、咳やくしゃみの際にマスクやティッシュ・ハンカチ・袖を使い口や鼻をおさえる咳エチケットを行いましょう。

人混みを避ける

できるだけ人混みの多い場所を避け、特に持病がある方、ご高齢の方は、より一層注意しましょう。

最新情報の取得

感染症の状況は日々変化します。必ず新しい情報を国・自治体ホームページ等でご確認ください。萋崎市の防災アプリ、Twitterでも最新情報をお知らせします。

ダウンロードはこちらから ▶▶▶



スマートフォン専用 萋崎市公式アプリ
 にらさき防災・行政ナビ
ライフビジョン



■各アプリストアで検索

■問い合わせ

健康づくり課 健康増進担当
 ☎23-4310

