

Nirasaki

広報にらさき

Nov.2018

11

Vol.850

地域で育む希望の花

 たんぽぽ保育園 

開園！

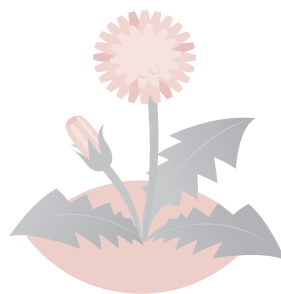




公民館利用者と園児の交流の場「ふれあいの縁側」

の種 広がる地域のふれあいの輪

藤井公民館完成



▲地域の皆さんを招き、竣工式を開催

平成27年に新設されたすずらん保育園につづく、本市の再編第二保育園は、公募の結果、第一園と同様に花の名前から「たんぽぽ保育園」と名付けられ、10月1日(月)に、開園を迎えました。

たんぽぽ保育園の大きな特徴は藤井公民館との複合施設であることです。保育園と公民館の複合施設は全国的にも珍しく、県内では初の施設です。

施設全体の柱や梁の主要構造材には、地元甘利山のヒノキを使用しています。特に、保育園遊戯室や公民館会議室は、JAS(日本農林規格)認定を受けた大断面の材料を用いた重ね梁による構造骨組

を形成し、大空間を確保しています。どちらの施設も木のぬくもりに包まれた温かみのある施設となりました。

また、複合施設としての利点を最大限に活かすため、2つの施設をつなぐ「ふれあいの縁側」を通じて、園児と公民館利用者が子育てや地域活動など幅広い交流活動を展開することにより、地域ぐるみで子どもたちの成長を見守ることができま

す。

保育園と公民館との新たな交流をきっかけに、未来ある子どもたち一人ひとりが「たんぽぽ」のように強く根を張り、笑顔いっぱいの花を咲かせ、未来に羽ばたけるよう、地域のふれあいの輪を広げ、みんなで育てていきたいと思います。



▲地域の新たな交流拠点・藤井公民館



③



①

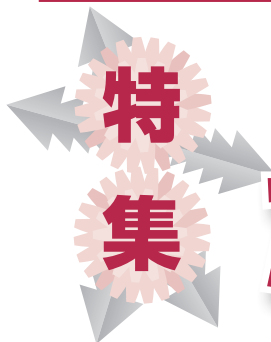


②



④

- ①大きな窓と高い天井で明るい保育室。
- ②園庭には、芝生広場や木製遊具もあります。
- ③大空間の遊戯室ではのびのびと活動できます。
- ④未満児園庭の中庭では安全に外遊びができます。

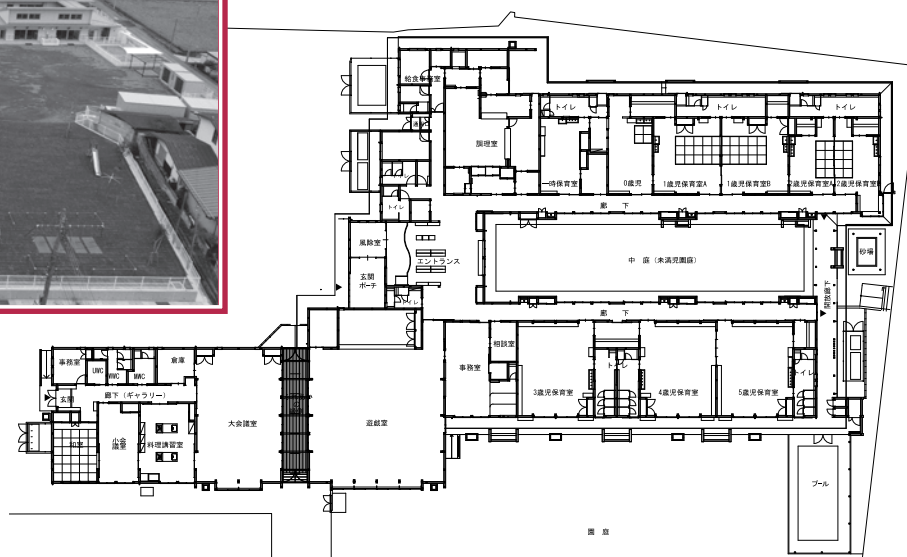


一咲かせよう笑顔の花 飛ばそう希望

たんぽぽ保育園 &



建物平面図



[DATE]

- 住所 荏崎市藤井町坂井119番地1
- 敷地面積 9,323.37㎡
- 構造 木造平屋建
- 建物床面積
 - 保育園 1,428.27㎡
 - 公民館 311.42㎡
- 総事業費 9億9,049万円



蕪崎市の財政状況を公表

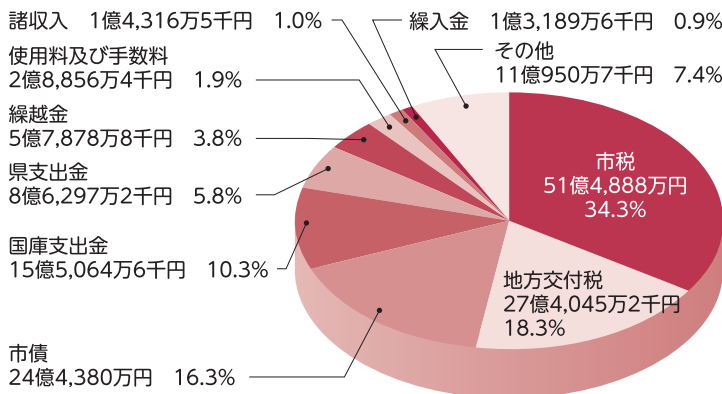
「財政状況の公表」は、市の財政がどのように運営され、どのような状況にあるかを市民の皆さんに広く知っていただくため、年2回広報により公表するものです。

今回は、平成29年度の決算状況のほか、平成30年度の予算の補正状況について、その概要を公表します。また、地方公共団体の財政の健全化に関する法律に基づき、市財政の健全化判断比率等についての概要も公表します。

平成29年度 一般会計決算

歳入総額

149億9,867万円



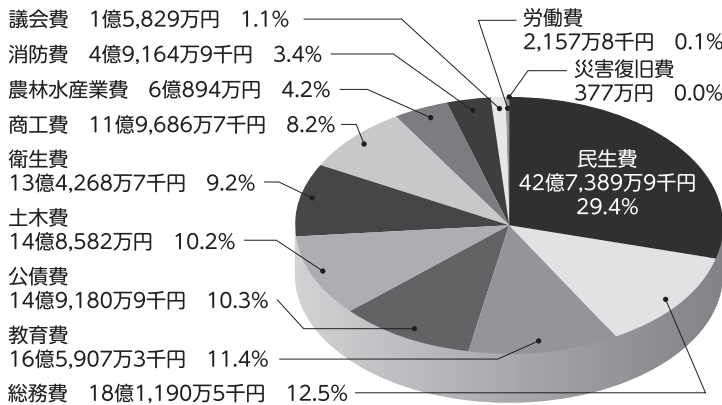
歳入は、市税が市内主要法人の好調な業績により約4億9千万円(10.5%)の増、市債が地域総合整備資金貸付事業債の借入により約8億5千万円(53.6%)の増となるなど、前年度に比べ一般会計総額で約8億5千万円(6.0%)増加しました。

自主財源 蕪崎市が自主的に収入できる財源：43.9%
依存財源 国や県から交付された財源：56.1%



歳出総額

145億4,628万7千円



歳出は、総務費が市民交流センターの地下改修工事費の減等により約1億9千万円(9.7%)の減、衛生費が峡北広域行政事務組合へのごみ処理施設負担金の減等により約1億8千万円(11.5%)の減となる一方、土木費が定住促進住宅改修事業費の増等により約2億円(15.9%)の増、商工費が地域総合整備資金貸付金の増により約10億2千万円(564.6%)の増となり、前年度に比べ一般会計総額で約9億8千万円(7.2%)増加しました。

【用語の解説】

市税	市民の皆さんや市内に事業所を持つ法人などに納めていただいた税金
地方交付税	全国の市町村が一定水準の行政サービスを提供できるよう、国税のうち所得税、法人税、酒税、消費税、たばこ税の一定割合を国が交付するお金
市債	おもに公共施設などの建設の際に必要な財源を調達するため、1会計年度を越えて返済する借入金(借金)
国庫支出金	特定の事業の財源として国から交付される負担金や補助金など
県支出金	特定の事業の財源として県から交付される負担金や補助金など
繰越金	前年度の決算から繰り越されたお金
使用料及び手数料	使用料は市の施設の利用者に対してその対価として支払っていただくお金(市営体育館使用料など)、手数料は市が行うサービスを受ける方に負担していただくお金(住民票発行手数料など)
諸収入	育英奨学金などの貸付金の返還金、国や県から委託された事業に係る受託事業収入など
繰入金	市の基金(貯金)を取り崩して、各種事業の財源に充てるお金

民生費	高齢者、障がい者、児童などの福祉の増進に必要な経費
総務費	庁舎や財産の維持管理、税金の収納、戸籍管理、選挙、統計などに必要な経費
教育費	小・中学校の運営や生涯学習・スポーツの振興などに必要な経費
公債費	市債(市の借金)を返済するためのお金
土木費	道路や河川、公園などの整備・維持管理に必要な経費
衛生費	健康診断やごみ処理など、保健や環境衛生のための経費
商工費	商工業や観光の振興などに必要な経費
農林水産業費	農業・畜産の振興や基盤整備などに必要な経費
消防費	消防団の活動や消防施設の整備、災害対策などに必要な経費
議会費	市議会議員の報酬や市議会の活動に必要な経費
労働費	労働者福祉対策、雇用対策などに必要な経費
災害復旧費	自然災害などで被害を受けた道路や水路を復旧するための経費

特別会計・企業会計決算

(単位：千円)

特別会計	歳入	歳出	歳入のうち 一般会計繰入金	企業会計	収入	支出	収入のうち 一般会計補助金
国民健康保険	3,775,662	3,640,591	228,348	市立病院	収益的 2,312,556	2,439,013	220,661
後期高齢者医療	286,287	285,761	78,596		資本的 36,606	63,577	
簡易水道	27,561	27,561	4,019	(※資本的収支補てん財源 過年度分損益勘定留保資金 26,930 当年度分消費税及び地方消費税資本的収支調整額 41) (平成29年度末過年度分損益勘定留保資金残高 176,596)			
下水道事業	1,302,339	1,302,339	551,301	水道事業	収益的 914,404	893,204	228,688
介護保険	2,431,040	2,361,722	361,380		資本的 355,334	496,627	
介護サービス事業	7,775	7,775	5,268	(※資本的収支補てん財源 過年度分損益勘定留保資金 126,421 当年度分消費税及び地方消費税収支調整額 14,872)			
財産区	5,231	5,031	-	(平成29年度末過年度分損益勘定留保資金残高 999,712)			

実質単年度収支の推移

(単位：千円)

年 度	平成29年度	平成28年度
歳入決算額 (A)	14,998,670	14,143,797
歳出決算額 (B)	14,546,287	13,565,008
歳入歳出差引額 (C) (A)-(B)	452,383	578,789
翌年度に繰り越 すべき財源 (D)	104,212	149,993
実質収支 (E) (C)-(D)	348,171	428,796
単年度収支 (F)	△ 80,625	111,767
積立金 (G)	282,916	251,633
繰上償還金 (H)	0	0
積立金取崩額 (I)	0	173,534
実質単年度収支 (J) (F)+(G)+(H)-(I)	202,291	189,866

実質単年度収支は、単年度収支から実質的な黒字要素（財政調整基金積立金、地方債繰上償還額）や赤字要素（財政調整基金取崩額）を加減したもので、当該年度における実質的な収支を把握するための指標です。

平成29年度の実質単年度収支は、歳入では法人市民税や地域総合整備資金貸付事業債の増、歳出では甘利小学校大規模改修事業や再編保育園・藤井公民館整備事業、地域総合整備資金貸付金の増により、前年度に比べ歳入で6.0%増、歳出で7.2%増の決算規模となり、2年連続の黒字となりました。

【参 考】

実質収支 = 歳入歳出差引額 - 翌年度に繰り越すべき財源
 単年度収支 = 当年度実質収支 - 前年度実質収支
 実質単年度収支 = 単年度収支 + 積立金（財政調整基金） +
 繰上償還額 - 基金取崩額（財政調整基金）

市民一人あたりの行政サービス費用

(単位：円)

議会運営のため（議会費）	5,282
庁舎管理や戸籍のため（総務費）	60,465
福祉のため（民生費）	142,625
環境や健康のため（衛生費）	44,807
就労支援のため（労働費）	720
農林業のため（農林水産業費）	20,321
商工業や観光振興のため（商工費）	39,941
道路や公園のため（土木費）	49,584
地域防災のため（消防費）	16,407
教育のため（教育費）	55,365
災害復旧のため（災害復旧費）	126
借入金返済のため（公債費）	49,783
支出総額	485,426

※平成30年4月1日現在の人口（29,966人）で割って算出した額を行政サービス額としています。

主な市税の負担状況

(単位：円)

市民税（個人）市民一人あたり	48,379
固定資産税（個人）市内一世帯あたり	76,410
軽自動車税市内一世帯あたり	8,661
市たばこ税市民20歳以上一人あたり	9,418
入湯税市民一人あたり	358
都市計画税（個人）都市計画区域内一世帯あたり	7,471
国民健康保険税被保険者一人あたり	107,848

市債の事業別・借入先別残高

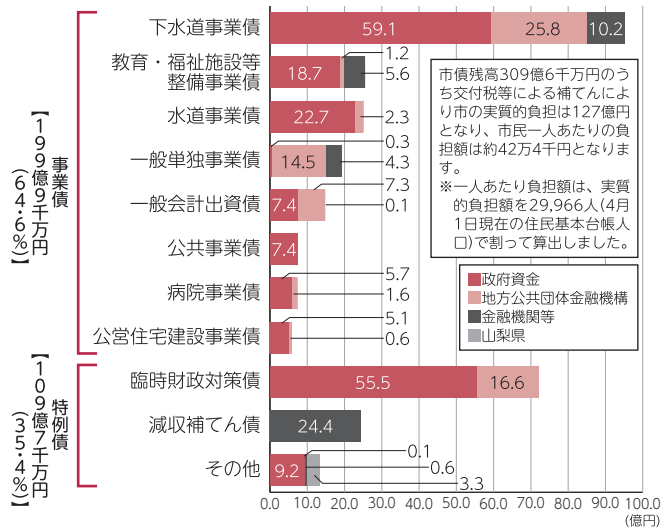
平成29年度末の市全体の市債現在高は、平成28年度末より10億3千万円増加し、309億6千万円となりました。この内訳は、事業債が199億9千万円（64.6%）、特例債（歳入不足を補うために地方交付税制度等で設けられている特例的な借入金）が109億7千万円（35.4%）となっています。

事業債については地域総合整備資金貸付事業債の新規借入等により前年度から13億1千万円（5.7%）の増となった一方、特例債については臨時財政対策債の借入はあるものの、償還により前年度から4千万円（0.4%）の減となっています。

今後も市では、臨時財政対策債などの特例債や交付税による補てん割合の大きい有利な借入金を選択して借入れをしていく方針です。ただし、市債は借金でありますので、発行についてはより一層の注意を払い健全な財政運営に努めてまいります。

平成29年度末残高

309億6千万円



基金の残高

(単位：千円)

基金名	区分	平成28年度末現在高	平成29年度中積立額(増額)	平成29年度中取崩額(減額)	平成29年度末現在高
韮崎市財政調整基金		1,946,609	282,916	0	2,229,525
(内土地開発公社貸付金)		155,053	155,053	155,053	155,053
韮崎市都市計画事業基金		265,168	13,190	0	278,358
韮崎市職員の退職手当準備基金		315,702	2,575	50,000	268,277
韮崎市市債管理基金		397,741	2,353	0	400,094
韮崎市社会福祉事業基金		225,631	23,521	20,000	229,152
韮崎市国際交流基金		88,927	0	1,633	87,294
韮崎市地域福祉基金		298,000	0	0	298,000
韮崎市育英奨学基金		35,463	0	3,527	31,936
韮崎市公共施設整備基金		544,639	14,592	9,283	549,948
韮崎市立小中学校施設整備基金		221,965	1,403	47,453	175,915
韮崎市小水力発電施設整備基金		1,545	0	0	1,545
一般会計 (小計)		4,341,390	340,550	131,896	4,550,044
韮崎市国民健康保険財政調整基金		401,797	145,870	0	547,667
韮崎市介護保険事業基金		212,879	52,922	0	265,801
財産区		71,086	266	4,446	66,906
特別会計 (小計)		685,762	199,058	4,446	880,374
合計		5,027,152	539,608	136,342	5,430,418

基金は、市の貯金です。条例の規定により、特定の目的のために財産を維持し、資金を積み立てまたは定額の資金を運用するために設けられるものです。平成29年度末の残高は、前年度比で約4億300万円（8%）の増となりました。市民一人あたりの貯金額は、平成29年度末の残高を29,966人（4月1日現在の住民基本台帳人口）で割って算出し、約18万1千円となります。

目的税の使途

(単位：千円)

◇入湯税

平成29年度決算額
1,073万3千円

入湯税は、観光の振興、環境衛生施設・鉱泉源の保護管理施設および消防施設その他消防に必要な施設の整備に要する費用に充てることを目的とした地方税です。

入湯税充当事業区分		事業費	入湯税充当額
環境衛生施設の整備	上水道施設の整備	5,712	2,207
消防施設等の整備	消防可搬式ポンプ2台購入	3,218	7
観光施設の整備	観光施設管理事業	2,120	765
	健康ふれあいセンター管理事業	9,854	3,807
観光振興	観光宣伝事業	1,972	704
	韮崎市観光協会補助金	8,393	3,243
入湯税充当事業 合計		31,269	10,733

◇都市計画税

平成29年度決算額
3,547万6千円

都市計画税は、都市計画法に基づいて行う都市計画事業や土地区画整理事業に要する費用に充てることを目的とした地方税です。

都市計画税充当事業区分		事業費	都市計画税充当額
都市計画事業	都市計画基金積立	13,190	11,663
その他	都市計画事業債償還額	23,813	23,813
都市計画税充当事業 合計		37,003	35,476

交付金の使途

(単位：千円)

◇地方消費税交付金（社会保障財源化分）

平成29年度決算額 2億3,595万8千円

消費税引き上げ分の地方消費税交付金（社会保障財源化分）は、社会保障に要する費用に充てることを目的とした交付金です。

社会保障財源充当事業区分	事業費	充当額
社会福祉事業	1,752,150	136,123
社会保険事業	925,141	71,873
保健衛生事業	359,922	27,962
交付金充当事業合計	3,037,213	235,958

健全化判断比率等の公表

地方公共団体の財政の健全化に関する法律に基づく本市財政の健全化判断比率（下表の4指標）は、早期健全化基準を大きく下回り、健全財政を堅持しています。

子どもに対する今後の学費などの将来負担見込額から貯金を除いた額の割合です。

◇健全化判断比率

(単位：%)

	平成29年度	早期健全化基準	財政再生基準
実質赤字比率	-	13.70	20.00
連結実質赤字比率	-	18.70	30.00
実質公債費比率	9.9	25.0	35.0
将来負担比率	79.4	350.0	-

主な算入額

- 市借入金総額 181億8,096万2千円
- 公営企業の借入金に対する財源充当見込額 101億5,747万4千円
- 峡北広域行政事務組合等の借入金に対する財源充当見込額 13億3,315万1千円
- 職員退職手当負担見込額 17億1,791万2千円
- 充当可能基金 51億1,945万8千円

※各比率の分母となる**標準財政規模**とは、標準的な一般財源収入額をいい、市税、地方譲与税および普通交付税が含まれています。一般家庭に例えると年間の給料総額（手当等を除く）に相当するものです。

標準財政規模 = 81億9,793万2千円

※**実質赤字比率**および**連結実質赤字比率**は、各会計とも赤字額がないため比率は算定されません。

※**実質公債費比率**は、標準財政規模に対する1年あたりの全ての借入金の元利償還金（返済額）の割合の3か年平均です。一般家庭に例えると年間の給料総額に対し、年間の借入金（住宅や車などのローン）の返済額の割合を算出するものです。

主な元利償還金

- 市借入金返済額 14億9,180万9千円
- 公営企業の借入金に対する返済額の財源充当額 5億5,960万5千円
- 峡北広域行政事務組合等の借入金に対する返済額の財源充当額 2億5,085万3千円

※**将来負担比率**は、標準財政規模に対する将来負担することとなる見込額（充当可能基金を除く）の割合です。一般家庭に例えると年間の給料総額に対し、借入金（住宅や車などのローン）の総額や

◇資金不足比率

(単位：%)

	平成29年度	経営健全化基準
簡易水道事業	-	20.0
下水道事業	-	20.0
病院事業	-	20.0
水道事業	-	20.0

※**資金不足比率**は、公営企業の事業規模に対する資金不足額の割合ですが、各会計とも資金不足額がないため、比率は算定されません。

各比率が上記の早期健全化基準等を超えた場合には、財政健全化計画等の策定をすることになります。

平成30年度上半期 予算の補正状況

(単位：千円)

区分	当初予算額	補正予算額	補正後の予算額	繰越額	予算現額	
一般会計	13,620,000	306,728	13,926,728	971,591	14,898,319	
特別会計	7,150,708	91,192	7,241,900	1,707	7,243,607	
内訳	国民健康保険	2,941,781	0	2,941,781		2,941,781
	後期高齢者医療	306,137	7,251	313,388		313,388
	簡易水道	146,637	5,292	151,929	1,707	153,636
	下水道事業	1,364,400	4,796	1,369,196		1,369,196
	介護保険	2,376,502	73,853	2,450,355		2,450,355
	介護サービス事業	7,770	0	7,770		7,770
	財産区	7,481	0	7,481		7,481
市立病院	2,578,621	0	2,578,621		2,578,621	
水道事業	1,450,457	4,300	1,454,757	26,063	1,480,820	
合計	24,799,786	402,220	25,202,006	999,361	26,201,367	

家族、社会、みんなで「介護」を支えよう

11月11日は、介護の日

介護の日は「いい日、いい日、毎日、あったか介護ありがとう」を念頭に、より多くの方々に介護についての理解と認識を深めていただくため定められた日です。

全国的に高齢化が進むなか、介護にまつわる課題は当事者だけの問題ではなく、まわりを取り巻く地域社会において支援する人たちにとっても考えていかなければならない問題となっております。そのため、それぞれの立場で介護を考え、関わっていくことが必要となっております。

本市においても介護に関する事業を行っており、介護予防はもろろんのこと、支援する側の交流の場や知識を身につける場を設けていますので、ぜひご参加ください。

今は介護とは無縁であっても、いつか介護をする立場になったり、介護を受ける立場になったりするかもしれません。この機会に、それぞれの立場で「介護」について考えてみませんか？

介護予防・閉じこもり予防で健康長寿を目指しましょう

「葎崎市地域まるごと」

介護予防推進事業

市では昨年度より高齢者の方々が地区公民館等の身近な場所や、茶話会や体操など様々な機会を通じて定期的に交流し介護予防や閉じこもりを予防する「葎崎市地域まるごと介護予防推進事業」を行っています。

現在、各地区の実情に応じてこの事業を活用し、地域の皆さんが主体となって活動を行っています。

地域で開催される行事には積極的に参加し、健康長寿を目指しましょう。

■日程・内容

日程や活動内容は地区によ

り異なります。各地区役員にご確認ください。

■問い合わせ

長寿介護課 介護予防担当

(保健福祉センター内)

☎23・4313

認知症地域公開講座

in いらさき

認知症の正しい知識や予防法を学び、私たちにできることを考えてみませんか？

当日は認知症予防体操や脳トレの実践、地域で認知症の方を支える団体の紹介ブースなどもあります。ぜひご参加ください。

■日時 12月9日(日)

13時30分～15時30分

■場所 市民交流センターニ

コリ3階多目的ホール



■講師

秋山脳外科

院長 秋山 巖 医師

甲州デイサービスセンター

葎崎事業所

作業療法士 森 彰司氏

■内容

講義と認知症予防体操、各

ブースによる活動紹介

※認知症サポーター養成講座

を兼ねますので、受講者にはオレンジリングをお渡しします。

■定員 100名(先着順)

■参加費 無料(要申込)

■申し込み・問い合わせ

もの忘れ相談センター

(保健福祉センター内)

☎23・4464

☎23・4316

ボランティア活動発表会

「生きがい広場」開催(無料)

市内に拠点を置き、ボラン

ティア活動を行う団体で構成

された、葎崎市ふれあいボラ

ンティアの会が主催する市民

向けボランティア活動発表会

「生きがい広場」を開催しま

す。ボランティア同士の交流

や、これからボランティアを

始めてみようという方のきつ

かけ作りの場となりますので、

お気軽にご参加ください。

■日時 11月13日(火)

13時～15時30分

■場所 葎崎市社会福祉協議会

(老人福祉センター) 大広間

■内容 市内各種ボランティ

ア団体の活動紹介、交流

■参加対象者 市民、市に関

係する福祉・介護事業者

■問い合わせ

葎崎市社会福祉協議会

☎22・6944

やまなし市民後見人養成基礎講座開催

成年後見制度に関心のある方、地域での高齢・障がいの問題に関心のある方などを対象に、基礎講座を開催します。

市民後見人とは？

判断能力が十分でない方の権利を守る成年後見制度において、親族以外の市民による後見人のことです。一定の研究を受けた市民が、弁護士などの専門職後見人と同様に裁判所に選任され、金銭管理や、日常における契約など本人を代理して行います。

権利擁護が話題になっている今、注目されている役割です。

■日時 12月1日、8日、15日、22日、2月2日、9日(土曜日) 13時～16時30分

※第1回のみ12時開始

■場所 山梨県立大学飯田キャンパスC館1階101教室

■内容 法律、権利擁護の専門家を講師に招き、市民後見人の概要や役割など、基礎的な知識の習得を目指します。

■参加費 無料

■申し込み・問い合わせ

山梨県立大学 社会連携課

☎055・225・5412

☎055・225・1150

☎055・225・1150

☎055・225・1150

☎055・225・1150

☎055・225・1150

☎055・225・1150

☎055・225・1150

☎055・225・1150

土地・建物をお持ちの方へ

譲渡のお尋ね・家屋滅失届をお忘れなく

●土地・建物を譲渡または交換した方へ…確定申告の前に「譲渡のお尋ね」を！

土地・建物などの資産を売って得た所得は「譲渡所得」として、確定申告が必要になります。（金銭のやり取りがなく、交換した場合についても、同様に申告をしなければ、税法上の特例が受けられません。）

譲渡所得には多くの特別措置があるため、市では、土地・建物などを譲渡または交換した方を対象に、あらかじめ確定申告の前に、その準備として「譲渡所得の内訳書」の作成等に関する相談会を行います。

「譲渡のお尋ね」を受けていない方は、市の確定申告会場で申告受付できません。

確定申告の期間中は申告会場が大変混雑するため、この「譲渡のお尋ね」を受けていない方は、2月から行われる市の「確定申告会場」で受付することができません。

なお、税務署に直接申告される方や税理士などに依頼される方のお越しは不要です。

※内容により税務署にご案内する場合がございますのでご了承ください。

■日時 12月6日（木）・7日（金） 午前の部 9時～12時 午後の部 13時～16時

■場所 市役所1階 防災会議室

■対象者 土地・建物などを譲渡あるいは、交換された方で市に住民登録のある方。

※市から「譲渡に関する確定申告予定者」向けに通知をしますが、その通知の有無に関わらず土地・建物などの譲渡があった方はお越しください。

■持ち物 売買契約書・取得費や売買に要した費用の領収書など

■問い合わせ 税務収納課 市民税担当（内線153～155）



●家屋を取り壊した方は…年内に滅失の届け出を税務収納課に！

固定資産税は、毎年1月1日現在に存在する家屋等に課税されます。しかし、家屋を取り壊しても届け出がないと把握ができないため、課税されることとなります。

登記された家屋を取り壊した場合には、年内に法務局で滅失登記を行ってください。年内に滅失登記ができない方や未登記の家屋を取り壊した方は、必ず「家屋滅失届」を税務収納課へ提出してください。

※所有者や納税義務者が変わった場合なども、ご連絡をお願いします。

■提出書類 「家屋滅失届」（税務収納課に用意・ホームページからダウンロード可能）

■提出期限 12月26日（水）

■問い合わせ・提出先 税務収納課 資産税担当（内線156～158）



市制施行64周年 — 各種表彰者のご紹介 —

市では、市制施行64周年を記念して10月7日に東京エレック トロン葦崎文化ホールで、記念式典を挙行了しました。式典では、市に功績のあった次の方々から表彰状や感謝状を贈呈しました。皆さんおめでとうございます。

◆功労表彰

- | | |
|--------------------------|--|
| 保育園医
橋本 辰彦
（本町二丁目） | 社会福祉事業への寄附・
市内小中学校へ学校図書
整備資金を寄附
葦崎ライオンズクラブ
市内小学校へ
体育用品を寄贈
東京エレクトロニック
ノロジーンソリューションズ株式会社
幸福の小径ベンチ設置資
金を寄附・市内中学校へ
教育物品を寄贈
旭陽電気株式会社
屋内運動場の
施設改修整備費を寄附
保阪 三郎（神山町）
美術作品を寄贈
大村 智
（東京都世田谷区）
清水 ととき（藤井町）
美術館運営・美術館周辺
環境整備資金を寄附
大村 朔平
（東京都葛飾区）
愛育会会長
矢崎 清香（大草町）
市文化協合理事
作地 元子（藤井町）
齋藤 恵美子（龍岡町）
宮澤 幸子（藤井町）
今福 てる子（中田町）
葦崎大村美術館協力員
秋山 良江（内野町）
小林 千枝子（岩下） |
|--------------------------|--|

◆感謝状

- | | |
|---|--|
| 統計調査員
五味 勇
（龍岡町）
五味 高枝
（本町一丁目）
長島 睦子（藤井町）
市内小学校入学児童へ
黄色帽子を寄贈
峡北地区明るい社会を
くり運動協議会
市内小学校入学児童へ
反射傘を寄贈
葦崎交通安全協会
市内林野火災における
消火作業
株式会社 島村組
信号機設置に伴う
土地の寄附
高野 豊村（上ノ山）
高野 純矢
（富士見ヶ丘二丁目）
（順不同・敬称略） | 小林 方子（旭町）
武井 晶子（龍岡町）
田中 康子（穴山町）
内藤 さは（内野町）
雨宮 英美子（笛吹市） |
|---|--|

■問い合わせ

秘書人事課 秘書担当
（内線323・324）



生涯学習フェスタ'18 入選者 / 調べる学習コンクール入選者

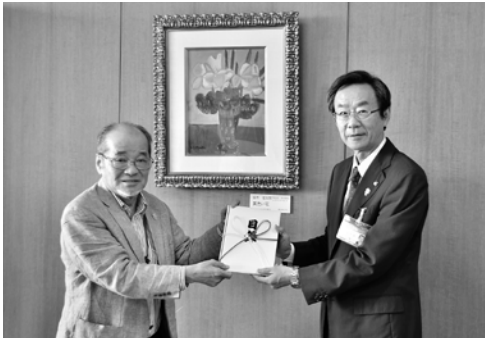
生涯学習フェスタ'18
(第63回文化祭) 入選者

功刀 金賞 彫雅	小野 葵衣 小学校二年	横森 真之祐 小学校二年	五味 彩葉	山本 ひかり	佳作 貴裕	宮川 楓来	澤田 陽菜	島山 楓来	銅賞 北東	守屋 良太	池田 穂	銀賞 北東	嶋津 颯真	金賞 北東	浅川 敬	保坂 菜々子	宮澤 真緒	川野 玲奈	清水 理緒	志村 晟司	丸山 絢渚	銅賞 北東	市川 南子	小林 晴杜	銀賞 北東	千葉 朱莉	金賞 北東	園児 璃海	名執 菲崎東	中学校 北西	藤巻 良太郎	小学校 北西	軍司 岳生	園児 英和	菲崎大村美術館長賞				
小川 亮	浦津 健太郎	村松 快哉	佳作 幸秀	島村 珂琦	朱 幸秀	銅賞 穂	石渡 蒼唯	水上 由菜	銀賞 北西	穂山 佑和	金賞 北西	カオレトニシ 穂	細田 望乃	前川 蒼士	佳作 莉奈	大沼 大弥	松井 奏和	村松 奏和	銅賞 北西	矢島 綾乃	中山 佑季	銀賞 北東	浅利 龍雅	金賞 北東	井澤 恵司	柴田 なるみ	保阪 空	藤岡 莉央	佳作 茜	田村 楓	横森 一花	太楽 敬悟	猪股 敬悟	小畑 響美妃	銀賞 北西				
高山 莉緒	清水 双葉	藤川 高廉	新奥 心寧	佳作 太一	丸山 貴太	堀内 美音	銅賞 穂	坂本 陸仁	銀賞 北西	水上 真菜	金賞 北東	入野 暖人	武川 大輝	一木 紗良	佳作 麻那	田中 栄瑠	花輪 かりん	穂山 なこみ	銅賞 北西	横森 琴音	佐野 仁威	銀賞 北東	武井 玲弥	金賞 北東	植松 愛莉咲	清水 雅翔	中村 茉智	横森 穂夏	佳作 里桜	高山 昇吾	深関 颯和	銅賞 北西	平賀 夢來	横内 皇大	銀賞 北西	佐藤 優輝	金賞 北西	近藤 宏樹	小学校五年
河西 花樹	伊藤 心玲	伊藤 いつき	古屋 莉花	佳作 七葉	内藤 帆乃佳	小池 樹莉愛	銅賞 北東	坂本 陽香	銀賞 北東	清原 夕楓	金賞 北東	小川 劉	長尾 柊	田中 亜沙美	原 大史	清水 綾	佳作 結愛	上村 楽羽	西澤 綾人	銅賞 北東	伊藤 華	銀賞 北東	深沢 麻凜	金賞 北東	田口 璃子	杉本 悠	村田 優月	寺島 昂佑	佳作 理緒	清水 太一	穂原 玲奈	川野 幸奈	銅賞 北西	窪田 凜	銀賞 北西	細田 煌雅	金賞 北西	園児 白百合	書道(毛筆)の部
今福 りのあ	上村 杏琉	坂本 楓香	長岡 さつき	佳作 みるい	南 致知	若尾 致知	銅賞 北東	貝瀬 璃	銀賞 北東	奈良 歩乃佳	金賞 北東	小室 優里	歌田 圭	奥村 成	常盤 奈那	工藤 凪沙	清田 真衣	中西 莉乃	澤野 ひかり	銅賞 北西	山本 雛己	銀賞 北東	野口 琴音	金賞 北東	小松 美心	柳本 雪奈	清水 瑠衣	渡邊 龍心	佳作 耶々	水川 結楓	長岡 さくら	銅賞 北西	金澤 夢花	清水 くらら	銀賞 北西	田中 美月	金賞 北西	小学校三年	
小林 峻佑	赤沼 美空	土井 健太郎	上野 姫奈	佳作 帆香	宇野 帆香	白石 友理江	窪田 彩花	銅賞 北西	野口 峻佑	銀賞 北東	津金 佑樹	登尾 レイナ	金賞 北東	大久保 来音	鈴木 心花	秋山 凜乃	奈良 真里花	佳作 千紜	深沢 虎太郎	銅賞 北西	渡邊 輝帆	銀賞 北東	野口 琴音	金賞 北東	山本 楓雅	歌田 夏歩	久保 寺美月	佐藤 優音	佳作 郁太	増田 郁太	千田 茉帆	北田 遥菜	銅賞 北西	高橋 ひかり	横森 乃愛	銀賞 北西	長田 美紅	金賞 北東	小学校六年
横森 みあ	山本 萌衣	坂本 陽香	内藤 帆乃佳	佳作 悠悟	三澤 悠悟	興水 奈々	小澤 奈々	銅賞 北西	越石 望心	銀賞 北東	河西 里奈	伊藤 いつき	金賞 北東	横森 紉芽	伊藤 悠巨	藤原 結愛	佳作 夢愛	遠藤 環	伊藤 環	銅賞 北東	志村 愛華	銀賞 北東	深沢 麻凜	金賞 北東	野口 侑夏	大野 萌夏	粟津 李菜	深沢 瑞希	佳作 瑞希	丸山 奈々	五山 貴太	神原 花音	銅賞 北西	中川 綾音	横田 佳奈	銀賞 北西	新奥 心寧	金賞 北東	中学校三年

第5回 菲崎市図書館を使った
調べる学習コンクール
入選者

小学生の部 名誉市民賞 横森 穂夏 (穂坂5年)	市長賞 横森 永奈 (穂坂4年)	市長賞 齊木 凜乃 (菲崎6年)	教育長賞 長島 玲 (北東4年)	校長会会長賞 秋山 侑里 (甘利3年)	図書館賞 向山 理子 (菲崎2年)	中村 和愛 (北西5年)	中学生の部 名誉市民賞 佐藤 芽依 (菲崎東3年)	市長賞 平賀 由菜 (山梨大学付属1年)	教育長賞 平賀 日彩 (山梨大学付属1年)	校長会会長賞 水上 真菜 (菲崎西2年)	図書館賞 福井 綾乃 (菲崎東3年)
--------------------------------	---------------------	---------------------	---------------------	------------------------	----------------------	--------------	---------------------------------	-------------------------	--------------------------	-------------------------	-----------------------





ふるさと萑崎にご寄附いただきました

本市出身で大村智博士の実弟である大村朔平さんより萑崎大村美術館の運営ならびに幸福の小径など周辺整備のためにご寄附いただきました。大村さんは、博士のノーベル医学・生理学賞受賞で萑崎大村美術館が一躍脚光を浴び、「幸福の小径」や美術館周辺が整備されたことから、博士の生い立ちをより多くの方に知っていただくことや生家をはじめ、周辺地域のさらなる活性化を望まれていました。大村さんありがとうございます。

幸福の小径にベンチをいただきました

旭陽電気様より、幸福の小径にベンチ5脚をご寄附いただきました。ユニバーサルデザインで設計されたこのベンチは、県産材を材料に使用しており、暑さにも寒さにも強く、使う人に優しいベンチとなっています。幸福の小径での散策や芸術作品の鑑賞時など、ちょっと休憩したいなというときにぜひご利用ください。ベンチに座ってノーベル賞受賞者を育んだこのまちの景色をゆっくり眺めてみてはいかがでしょうか。



市民バス竜岡線リニューアル運行開始

10月3日（水）より、市民バス竜岡線がリニューアル運行を開始しました。運行に先立ち2日（火）に竜岡中央公民館にて運行開始式を行いました。当日は、龍岡町内の各地区長、老人クラブの皆さんにお集まりいただき、新車両をお披露目しました。バスの運行事業者である(有)萑崎タクシーの山本代表取締役は「今日生まれたばかりの竜岡線をみんなで一緒に育てていきましょう」と意気込みを述べてくれました。

ふるさとの秋を楽しむ 武田の里フェスタ・萑崎、ワインフェスinにらさき開催

10月7日（日）、毎年恒例、秋を楽しむ市民参加型の萑崎市最大級イベント「武田の里フェスタ・萑崎」を開催しました。当日は、10月とは思えない陽気の中、たくさんの来場者でにぎわっていました。今年は、芸術の秋を楽しむ新たな催しとして、「Piano street～音楽に出会う散歩道～」を開催しました。市民の皆さんからご寄附いただいたピアノは、アートに彩られ、会場に設置されました。ピアノに向かう皆さんは思い思いにピアノの演奏を楽しんでいました。



また、ニコリではワインフェスinにらさきを同時開催しました。市内のワイナリーのワインの無料試飲では、参加者にワインとともに元ホテルニューオータニROX副料理長の伊藤俊光シェフが作ったローストビーフもふるまわれたほか、ぶどうジュースや萑崎産ピオーネの無料サービスもありました。さらに、ステージライブもあり、素敵な演奏が会場を盛り上げていました。ワインフェスでは、約1,200名もの皆さんに食欲の秋・芸術の秋をお楽しみいただきました。

働く子育て世代の皆さんへ

2019年度

保育所・認定こども園等入所申込



■募集案内の配布

11月1日(木)から

■配布場所 福祉課、市内各保育所、子育て支援センター(月曜日休館)

■受付期間

11月12日(月)～22日(木)の平日8時30分～17時15分

※この期間を経過しての提出は、一次選考の対象外となりますのでご注意ください。

※甲府市内の施設への入所申込は、11月12日(月)まで、南アルプス市内の施設への入所申込は11月14日(水)までに必ず書類を提出してください。

■受付場所

福祉課 子育て支援担当

■留意事項

- ・4月からの転園および認定変更(教育→保育)を希望される場合も、今回の受付期間にお申し込みください。
- ・市外の施設等を利用希望の方や2019年度内に育児休業から復帰する方も、同日程にて受付をします。



・育児休業からの復帰以外の理由での5月以降の中途入所の希望は、入所希望月2ヶ月前の初日から申込を受け付けます。

・市内保育施設では見学が可能ですが、事前に希望の施設にご連絡のうえ、保育の様子をご覧ください。

・結果通知は2019年1月頃を目安に送付します。

・毎年一次選考の受付期間内に申し込みをされた児童は、すべての児童が入所できていますが、一次受付以降に入所を希望する未満児の中には、他に入所可能な保育

所があっても、定員に達した特定の保育所を希望し、入所を待つ児童がいます。このような入所待ちの場合は、国で定義する「待機児童」には該当しませんので、本市では、これまで待機児童はおりません。

◆入所説明会

入所説明会では、応募についての説明と市内民間保育所等から施設の紹介をさせていただきます。お気軽にご参加ください。

■日時

11月7日(水) 10時から

■場所

ニコリ3階多目的ホール
 ■参加施設 社会福祉法人すみれ福祉会 すみれ蕪崎保育園、学校法人山梨英和学院幼保連携型認定こども園 山梨英和ダグラスこども園

■問い合わせ

福祉課 子育て支援担当

(内線173)・175・

179

蕪崎市第7次総合計画(案)にご意見をお寄せください

市では、市民の代表の方々からなる総合計画審議会や総合計画策定チーム蕪崎などからご意見をいただき、本市の目指す将来像を実現するための「蕪崎市第7次総合計画(案)」を作成しましたので、その内容を公表します。市民の皆さんのご意見をお寄せください。

■閲覧場所 市役所1階情報公開コーナー、市役所3階総合政策課、市ホームページ

■閲覧期間 11月12日(月)～11月26日(月)
 ※土・日曜日、祝日は除く

■意見の提出方法 意見の要旨およびその理由と、住所、氏名、連絡先を明記のうえ、郵送、FAX、メール、持参のいずれかの方法

■意見の受付期限 11月26日(月)
 ※郵送は当日消印有効

■問い合わせ・送付先
 総合政策課 政策推進担当(内線356)
 seisaku@city.nirasaki.lg.jp

あなたのまちの子育て応援団「蕪崎市ファミリーサポートセンター」がお手伝いします

ファミリーサポートは、市内在住の3ヶ月から小学校6年生までの子どもを対象に、地域において子育てのお手伝いをしたい方と手助けをしてほしい方が会員となり、お互いに助け合うシステムです。利用の際には、事前に登録が必要です。入会説明会を開催しますので、お気軽にご参加ください。

■日時 11月14日(水)
 10時30分～11時30分

■場所 市民交流センターニコリ2階
 蕪崎市子育て支援センターに★ちび2

■問い合わせ
 蕪崎市ファミリーサポートセンター事務局
 (蕪崎市子育て支援センター内) ☎23-7676
 ※入会受付は随時行っておりますので、ご希望の方はお問い合わせください。

知っ得！食育ひろば - 食改推の簡単レシピ！ -

さきいかの旨味が
ポイント！

「豆苗のさきいか和え」

ご存知ですか？

豆苗はシャキシャキとした食感が特徴の緑黄色野菜で、炒め物や和え物、サラダ、スープなど様々な調理に活用できます。
栄養価も優れているので、健康的な食事に適した食材です。



【作り方】

- ①切干大根は水に浸し、戻しておく。豆苗は根の部分を取り落とす。さきいかは食べやすいように割く。
- ②沸騰したお湯に豆苗・切干大根をいれ、60秒ほど茹で、ザルにあげ、よく冷ます。
- ③冷めたら、さきいかと一緒にマヨネーズと和え、お好みで七味唐辛子を振りかける。

【栄養量（1人分）】

・エネルギー 79kcal ・食塩相当量 0.6g

■問い合わせ 健康づくり課 健康増進担当（保健福祉センター内）

☎23-4310

【材料（4人分）】
 ・豆苗……………100g
 ・切干大根……………20g
 ・さきいか……………25g
 ・マヨネーズ……………大さじ2
 ・七味唐辛子……………少々

2019年度放課後児童クラブ員を募集

市では、仕事などで保護者が昼間家庭にいない小学生を対象に、授業の終了後や長期休暇等に適切な遊びや生活の場を提供し、児童の健全な育成を図ることを目的として、市内4つの児童センターで放課後児童クラブを開設しています。

■対象児童 保護者の就労・疾病・看護等により、昼間留守家庭となる小学生

■開設時間 ☆月～金曜日 12時～19時 ☆土曜日・学校長期休暇等 7時30分～19時
※土曜日の利用は事前登録制で、葦崎児童センターでの合同開催になります。

■入会申込 11月1日（木）から、各児童センターで配布します。

【申込期間】 11月12日（月）～11月30日（金） ※月～金曜日10時～18時

【申込場所】 各児童センター

※クラブ入会には、条件があります。入会案内を熟読のうえ、お申し込みください。

※定員を超える申込があった場合は、ご希望に添えないこともあります。



■1日利用（月額会員以外）

※放課後帰宅せず直接来館する・授業のない日に昼食を持参する場合

区分	単位	第1子	第2子
授業のある日の利用（放課後の利用）	日額	300円	200円
授業のない日の利用（土曜日、夏休み等）	日額	600円	300円
延長利用（18時30分以降）の利用料	1回	100円	100円

■年間利用（月額会員）

※小学校1～6年生の放課後留守家庭等の児童

区分	単位	第1子	第2子
基本料金	月額	2,500円	1,300円
長期休業期間利用料の加算	夏季休業日の期間	1期間 3,000円	1,500円
	冬季休業日の期間	1期間 1,000円	500円
	学年末休業日および学校始休業の期間	1期間 1,000円	500円
延長利用（18時30分以降）の利用料	1回	100円	100円

○第1子、第2子の数え方

同一世帯で同じクラブをきょうだいで利用する場合、年少の児童から順番に数えます。第3子以降は無料です。

○利用料の免除

「生活保護世帯」、「ひとり親世帯・障がい者または障がい児のいる世帯で、市民税が非課税の世帯」は無料です。

■市内の児童クラブ・子ども教室一覧

児童クラブ名	住所・電話番号	定員
葦崎児童クラブ （第1・第2）	本町2丁目1番7号 葦崎児童センター内 ☎22-7687	100名
北東児童クラブ （第1・第2）	藤井町駒井2248番地1 北東児童センター内 ☎23-5550	100名
北西児童クラブ	清哲町青木1078番地1 北西児童センター内 ☎22-1775	50名
甘利児童クラブ （第1・第2）	大草町上條東割788番地 甘利児童センター内 ☎23-1535	100名
（※）穂坂小学校 放課後子ども教室	穂坂町宮久保6121番地 ☎23-7761	

※穂坂小学校放課後子ども教室の利用については教育課学校教育担当（内線265）へお問い合わせください。

■問い合わせ 福祉課 子育て支援担当
（内線173～175・179）

高めよう防災意識！

いま、注目される防災・減災の取り組み

各地で発生している自然災害。私たちにとっては決して他人ごとではありません。一人ひとりが突然起こる災害を想定して、日頃から備えておくことが大切です。本市でも様々な取り組みを行っています。防災意識が高まる今、市民の活動が注目されています。

減災ネットやまなしが「防災功労者 防災担当大臣表彰」を受賞

特定非営利活動法人減災ネットやまなしが、「平成30年度防災功労者 防災担当大臣表彰」を受賞し、9月13日(木)、東京都の中央合同庁舎で小此木内閣府特命担当大臣から賞状と記念品を授与され、内藤市長を表敬訪問しました。



特定非営利活動法人減災ネットやまなしは、多年に渡る地域減災リーダーの育成やBCP普及プロジェクト、地域減災マップ作成など多岐にわたる減災活動を通じ、市民への防災減災思想の普及に貢献され、特にその功績が顕著であると認められたものです。なお、団体の部では、全国で14団体が受賞しています。

地域減災リーダー育成事業が国際シンポジウムで紹介されました

9月18日(火)、東京都で開催された「地域防災を担う人づくり」国際シンポジウム(公益財団法人日本消防協会主催)に、本市の「減災リーダー育成事業」の取り組みが評価され、全国の市区町村を代表して内藤市長がパネリストとして参加しました。

シンポジウムでは、アメリカ、ドイツ、フィンランドや国内の自治体、防災関係機関



の代表者8名がパネリストを務め、国内外における防災情報の共有や意見交換を行いました。席上、市長は、地域減災リーダー育成の取り組みを紹介し、地域の減災力強化には「共助の力」が重要としたうえで、今後は、女性減災リーダーや幅広い年齢層の育成が必要であるとの考えを発表しました。

■問い合わせ

総務課 危機管理担当

(内線 339・3399)

あなたにもできる防災・減災の取り組み

①「感震ブレーカー」を設置しましょう

大規模地震の時に発生する火災の半数以上は、電気が原因です。感震ブレーカーは、強い揺れを感知すると自動的に電気を止め、停電が復旧した際に発生する恐れのある電化製品からの出火を防ぐ効果があります。家族と地域の安全のため、感震ブレーカーを設置しましょう。

②住宅用火災警報器はあなたの命を守ります

全ての住宅において住宅用火災警報器の設置が義務付けられてから10年が経とうとしています。電池の寿命は10年が目安とされ、設置から10年以上経過している警報器の場合、本体内の劣化により火災を感知しなくなることも考えられるため、本体の交換を推奨しています。警報器が鳴らないことがないように作動確認等の点検をしましょう。

■問い合わせ

総務課 危機管理担当 (内線 339・399)

③普通救命講習を受講してみませんか

荊崎消防署では、普通救命講習の受講者を募集しています。いざというときに大切な命を守るため、あなたもこの機会に普通救命講習を受講してみませんか？

■講習区分 普通救命講習 (I)・(II)

	月日	時間	実施場所
荊崎消防署	平成30年11月15日(木)	9:00~12:00	峡北消防本部大会議室
	平成30年12月16日(日)	9:00~12:00	峡北消防本部大会議室
	平成31年1月26日(土)	9:00~12:00	峡北消防本部大会議室
	平成31年2月20日(水)	9:00~12:00	峡北消防本部大会議室
	平成31年3月3日(日)	9:00~12:00	峡北消防本部大会議室

	月日	時間	実施場所
北杜消防署	平成30年11月10日(土)	9:00~12:00	北杜市役所・長坂総合支所
	平成30年12月8日(土)	9:00~12:00	北杜市役所・長坂総合支所
	平成31年1月20日(日)	9:00~12:00	北杜市役所・長坂総合支所
	平成31年2月16日(土)	9:00~12:00	北杜市役所・長坂総合支所
	平成31年3月17日(日)	9:00~12:00	北杜市役所・長坂総合支所

■問い合わせ・申し込み 荊崎消防署 ☎ 23-1499

COME ON MIACIS

-----11月号-----



今回は 9 月に愛宕山で行われた合宿を中心になって企画してくれた教育ボランティアの大学生 2 人に、中高生スタッフの望月凜香がインタビュー！高校を卒業してもミアキスに関わっている 2 人から、どんな話が聞けるのでしょうか？

教育ボランティアは山梨大学教育学部の制度で、先生になる前に子どもたちと関わって経験を積む為の仕組み。1 単位が取得できるのでそうです。



Q、合宿ではどんなことをしたの？

2 人：中高生と大学生が交流するために水風船や BBQ、キャンプファイヤーをしたり、自分やお互いのことを深く知るためのワークをしたりした。企画も中高生と一緒にして、当日はミアキスを卒業した大学生も 7 人来てくれたよ。

Q、先生になったら活かそうなことはあった？

ましゅう：企画や運営は大変だったし、人前に立って指示するのは苦手だけど、どちらも先生になったら必ず必要なスキルだから経験できてよかったと思う。

Q、なぜミアキスでボランティアしているの？

ともかず：学校では聞けない中高生の本音が聞けたり、中高生の素の姿が見られるのがいいと思った。始めは教える側という気持ちだったけど、今は自分が中高生に元気ももらいに来てる気がするな。

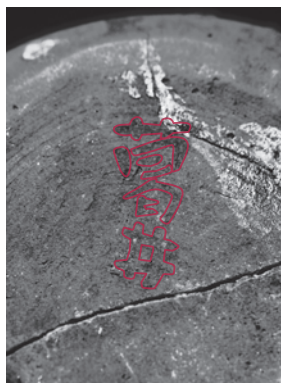
Q、最後に、中高生に一言ください！

ともかず：自分の高校時代は勉強も部活も精一杯できたかなという疑問がある。楽しかったけど、もっと全力でやってたら自分の希望を叶えることができたのかなって思うから、何事も全力で取り組んで欲しい。

ましゅう：進路とか何か決断をするときは、最終的に自分のやりたいことを自分で決めると後悔がないと思う。

インタビューを終えて

先生になる前ってこういうことを考えるんだなって思ったら、先生という存在を身近に感じました。普段気さくに話しかけてくれる 2 人ですが、将来について色々考えていて人生の先輩だと思いました。卒業した先輩からこういう話を聞けるのもミアキスのいいところ。私も大学生になったら自分の経験を誰かのために活かしたいです。2 人のこと大好きだから、これからもたくさんミアキスに来て欲しいなー！



葎崎にはたくさんさんの地名があります。しかし、由来や付けられた時代などを証明することは容易ではありません。その中で、「藤井」という地名は、皆さんが想像しているよりも古くから使われていたことが分かってきました。中田公民館近くに広がる中田小学校遺跡で昭和 59 年に行われた発掘調査中に、墨で文字の書かれた土師器（はじき）と呼ばれる器が発見されました。その文字とは「葛井」です。

今では、「葛井」は「くずい」と呼ぶほかないと思います。しかし、「葛」を「フジ」とも読むことができるのです。ちなみに、近鉄藤井寺球場のあつた大阪府藤井寺市には、葛井寺があり、「ふじいてら」と呼びます。また、野山に生える「葛」や「藤」はよく似たツル性の植物で、物を結んだり束ねたりするための材料として使われ、その強固なようすから「葛藤」という言葉が誕生したともいわれています。こんな背景から、「葛」も「藤」も「フジ」と呼ぶようになったのでしよう。

ということで、「葛井」は「フジ」と読むことができます。この土師器の器は平安時代に作られたものなので、少なくとも、その頃に「ふじい」が使われていたことになりました。皆さんの周りにも当たり前のように使っている地名がたくさんあると思います。そんな地名のナゾ解きを試してみようでしょうか？

なお、「葛井」の土師器は 12 月 3 日まで山梨県立博物館の企画展「文字が語る古代甲斐国」に出展中です。

文化財担当 関間 俊明

土師器が伝える地名のナゾ 藤井という地名

ならさき遺産めぐり 第 28 回





ニコリ主催イベント

問合せ ☎ 22-1121

ニコリ秋のダンス祭(無料)

ニコリの音楽室を利用して練習を行っている団体によるダンスをお楽しみください!

■日時 11月10日(土)

13時30分～15時30分

※開場 13時

■場所 ニコリ3階

多目的ホール

ハーバリウムレッスン

ハーバリウム(植物標本)の世界に癒されてみませんか?

■日時 11月25日(日)

13時30分～15時

■場所 ニコリ1階

陶芸・工作室

■参加費 1,500円

■持ち物 エプロン、作品持ち帰り用の袋

■定員 16名

※最少催行人数5名

■講師 JHA日本ハーバリ

ウム協会ハーバリウムデザ

イナー RURI lum

iere 更屋 祐子先生

■申込方法 ニコリ1階総合

受付で申込書を記入し、参

加費をお支払いください。

お洒落しめ縄づくり教室

■日時 12月2日(日)

13時～15時

■場所 ニコリ1階

会議室5・6

■参加費 2,200円

■講師 アトリエ・サンサシ

オン 竹内 まさみ先生

■申込方法 ニコリ1階総合

受付で申込書を記入し、参

加費をお支払いください。

大村記念図書館

問合せ ☎ 22-4946

パン呑み

「作って呑んで楽しむ秋」

展示

近年は空前のパンブーム!中でも最近ではパンとお酒のマリアージュを楽しむ「パン呑み」が流行っているそうです。今月はボジョレーヌーボー・山梨ヌーボーの解禁日があります。また、当館では11月より毎月1回(全3回)親子で楽しめるパン作りの連続講座を開催します。パンやお酒が楽しめる資料を展示しますので、パン作りやマリアージュをぜひお楽しみください。

■展示期間

11月1日(木)～29日(木)

プロジェクト「N」

おやこでクッキングパン

山梨・八ヶ岳の手作りパン屋コーナーポケットさんを講師としてお招きし、パンができるまでの工程、パン屋さんで働く人の仕事内容を教えていただきます。また、最終日には実際に親子でパン作りを行います。ぜひご参加ください。

■日時

11月25日(日)

12月16日(日)

1月20日(日)

14時～15時30分前後

(3回目のみ14時～16時)

※基本すべての日程参加となります。2回目・3回目は

保護者要同伴。(全3回)

■場所 ニコリ2階会議室9

■対象・定員 小中学生の親子16組

(1組子ども1名、大人1名)

■講師

コーナーポケット

小野 曜氏

伊藤 博文氏

■参加費 無料

■申込 10月27日(土)9時

より、図書館カウンターま

たは電話で受付

ワイヤーアート講座

親子でクリスマス

オーナメント作り

ワイヤーで作る、おしゃれオーナメント。お気に入りスライツを入れて、パーティを華やかに。(スライツ持参も可)作品の一部を図書館内で展示しています。ぜひご覧ください。

■日時 11月18日(日)

14時～16時

■場所 ニコリ2階会議室9

■対象 親子

※お子さんは何歳でも可

■参加費 500円

(イベント当日に徴収)

■定員 20組

■講師

アトリエ・ビギン

岡村 芳江氏

■申込

図書館カウンターまたは電

話にて受付中

■臨時休館のお知らせ

11月5日(月)～9日(金)

まで、蔵書点検のため休館し

ます。学習室1もご利用でき

ませんのでご注意ください。

※期間中、資料の返却は1階

外の「本の返却口」または

2階図書館入口にある「返却BOX」をご利用ください。なお、DVD・他館から借り受けている資料は休館期間終了後図書館窓口にご返却ください。

■日時 11月23日(金・祝)

13時～19時

■場所 藤崎市立大村記念図書館

■参加費 1,000円

■定員 男女各8名

※最少催行人数各3名

■応募資格

図書館(本)とコピーが

好きな30～45歳の独身男女

■主催 藤崎市立大村記念図書館

■申込 10月23日(火)より図書館

カウンターまたは電話、FA

Xで受付

☎ 22-4950

※詳しい内容はチラシをご覧

ください。申込み多数の場

合は抽選となります。

■朗読のついで(無料)

11月は市内三つの朗読ボラ

ンティアグループの出演です。

■日時 11月17日(土)

14時～15時

■場所 ニコリ2階会議室9

■内容 (作品名・朗読者)
「虫干し」 瀬戸内寂聴作
朗読 横森 洋子氏

「夫婦」 朗読 小池真理子氏
春藤 博子氏

「松の花」 朗読 山本周五郎氏
杉山 菊枝氏

中央公民館
問合せ ☎20-1115

まなびのサロンCOCOつな
「じゃべらん会」(無料)

COCOつなは、生涯学習
ボランティアが企画する市民
のためのサロンです。毎月第
2木曜日に、楽しいおしゃべ
りができる会を開いていま
す。家にこもりがちな方や
友達を作りたい方など、ど
なたでも自由にお越しください。

■日時 11月8日(木)
13時30分～16時

■場所 ニコリ1階会議室1
(時間内出入り自由)

■申込 不要

現代課題講座
「今!気象を学ぶ。」(無料)

「気象を知り、災害から身を守る」

近年、異常気象による災害
が増える中、毎日の気象情報
は生活に欠かせません。知っ
ているようで知らない天気
の基礎知識や、異常気象による

身近な大雨について、今だか
らこそ学んでみませんか?

■日時 11月28日(水)
13時30分～15時30分

■場所 ニコリ2階会議室9

■定員 30名

■内容 気象の基礎知識と異
常気象について

■講師 甲府地方気象台
気象情報官 池田 一智氏
調査官 北野 芳仁氏

■申込 11月6日(火)より

■日時 12月13日(木)
10時30分～13時

■場所 葦崎高等学校調理室

■定員 16名

■内容 お弁当作りと昼食会

■材料費 100円

■持物 エプロン・頭巾

■申込 11月6日(火)より

子育て支援センター
問合せ ☎23-7676

さんが、笑顔いっぱいになり
ますように。葦崎まちぐるみ
であなたの子育てを応援しま
す!どなたも無料で参加でき
ます。

■日時 11月22日(木)
10時～13時

■場所 いら★ちび(3階)

出張!いら★ちび
あそびのひろば

■日時 11月23日(金・祝)
10時～14時

■場所 葦崎中央公園
(けやき通り)

■対象 0歳～小学生
(予約特典あり・当日参加可)

■内容 ①あそびのコーナー
②おまつりコーナー

うじゅうの森
『東屋づくりプロジェクト』
(要予約)

うじゅうの森にある木を使

つての東屋づくりをめざした
年間プロジェクトが始まりま
す!東屋づくりを通して人と
つながり、親子で森と自然を
楽しみましょう。

■日時 11月18日(日)
10時～14時

■場所 うじゅうの森

■対象 小学生以下の子ども
とその家族10組

■講師 都留市ネイチャーセンター
学芸員 佐藤 洋氏

■参加費 大人(中学生以上)500円
小学生 300円
3歳以上6歳未満200円
2歳以下 無料

地域のみなさんも大歓迎!
いら★ちび音楽部 (予約不要)

季節の歌・思い出の歌:一
緒に歌いましょう!どなた
でもご参加できます!

■日時 11月27日(火)
13時15分～13時30分

■場所 いら★ちび(3階)

■曲目 「ふるさと」、「もみ
じ」他

※要予約イベントについては
電話(広報を見た)とお伝
えください。またはHPで
お申込みください。

(有料広告)
短期入所生活介護
ショートステイ葦崎大
自宅にこもりきりになりがちな利用者様の孤立感の解消や、
心身機能の維持・回復だけでなく、ご家族様の介護の負担
軽減などを目的としてご利用頂けます。
お気軽にお問合せ下さい
〒407-0025 葦崎市栄1丁目7番46号
Tel 0551-45-6452 Fax 0551-22-0634

●市の人口 10月1日現在	(前月比)
男 14,890人 (うち外国人253人)	12人減
女 14,968人 (うち外国人287人)	13人減
計 29,858人 (うち外国人540人)	25人減
世帯数 12,726世帯	12世帯減

●国民健康保険より
10月に葦崎市国民健康保険で支払った額(保険者負担額)は、134,357,286円(前年同月比0.61%減)で、1人あたりの保険者負担額は、19,506円(前年同月比3.39%増)でした。引き続き健康に気をつけ医療費の節約にご協力ください。

お知らせ

平成31年成人式のご案内

平成31年1月に成人式を迎える方へ案内状を12月上旬に送付します。現在、本市に住民票がない方で出席を希望される方は、11月末日までご連絡ください。

日時

平成31年1月13日(日)
13時30分開始

場所 東京エレクトロン
葦崎文化ホール・大ホール

問い合わせ・連絡先

教育課 生涯学習担当

(内線267・268)

kyouiku@city.nirasaki.lg.jp

11(い)月30(みらい)日は「年金の日」です！

この機会に「年金定期便」

や「ねんきんネット」で自身の年金記録や受給見込額を確認し、将来の生活設計について考えてみませんか？

「ねんきんネット」では、

いつでもご自身の年金記録を確認できるほか、将来の年金受給見込額について、ご自身の年金記録を基に試算をすることもできます。詳しくは、

Information

日本年金機構のホームページもしくは、竜王年金事務所にご確認ください。

問い合わせ

竜王年金事務所

お客様相談室

☎055・278・1105

2019年版

やまなし県民手帳の販売開始

県民手帳とは？

県民手帳は、山梨県の監修において、本県の施策の紹介、県内各市町村の行事や祭り、さらに生活に役立つ各種の情報を掲載した手帳です。

手帳の仕様

価額 500円(税込)

サイズ 82mm×145mm

表紙色 赤もしくは青

販売予定日

11月中旬販売予定

販売に関する問い合わせ

株式会社 少國民社

☎055・226・2125

平成30年住生活総合調査にご協力ください！！

国土交通省では、居住者の住まいに対する満足度や住まいの今後の意向を調査する、

「平成30年住生活総合調査」を12月に実施します。皆さんのご協力をお願いします。

調査実施期間

11月下旬～12月上旬

調査方法

- 11月下旬に市内の調査対象世帯へ調査票をポストインにより配布します。
- インターネットで回答もしくは、紙の調査票を郵送して回答をしてください。

問い合わせ

国土交通省住宅局住宅政策課

☎03・5253・8111

(代表) 内線39・235

山梨県労働局からお知らせ

10月3日から山梨県最低賃金が改正されました。改正後の金額は時間額810円です。

問い合わせ

山梨県労働局賃金室

☎055・225・2854

労働保険の加入手続きはお済みですか？

11月は労働保険適用促進強化期間です。事業主の方は、社員・パート・アルバイトなどを問わず、1人でも労働者を雇っている場合は、速やかに労働保険(労災保険・雇用保険)の加入が義務付けられています。

問い合わせ

葦崎公共職業安定所

☎22・1331

相談

ねんきん無料相談(予約不要)

社会保険労務士による「ねんきん定期便・ねんきん特別便」などに関する相談会を開催します。年金について何か不明な点がある方はお気軽にご利用ください。

日時

11月13日(火)
9時～16時

場所

市役所403会議室

持ち物

「ねんきん定期便・ねんきん特別便一式」、「年金証書」、「印鑑」、「年金手帳(お持ちの場合)」など

問い合わせ

市民生活課 国保年金担当

(内線127～129・137)

女性の権利ホットライン

11月12日から18日は全国「女性の人権ホットライン」強化週間です。

夫やパートナーからの暴力やストーカーなど、女性をめぐる人権問題の解決を図るため、電話専用相談窓口を開設しています。相談は無料で、秘密は厳守されます。

期間 11月12日(月)～18日

(日) 8時30分～19時
※土日は10時～17時

相談担当者

甲府地方事務局職員

・人権擁護委員

☎0570・070・810

一日合同行政相談所(無料)

登記や年金、道路など、私たちの生活の身近な問題について相談に応じます。

日時

11月29日(木)
10時30分～15時(受付)

※相談時間は一機関につき一人30分まで

参加予定機関

甲府地方事務局・竜王年金事務所・県民生活センター・弁護士会・司法書士会・行政書士会・税理士会・土地家屋調査士会・社会保険労務士会・行政相談委員協議会・行政監視行政相談センター等

問い合わせ

総務省 山梨行政監視行政相談センター

☎0570・090110

無料調停相談会(予約不要)

日時 11月17日(土) 10時～16時(受付15時30分まで)

会場

甲府市役所

1階 市民活動室

■相談内容 生活の中で生ずる身近なトラブル(金銭、離婚、親族間紛争、土地建物問題等)

■相談担当 民事・家庭調停委員(弁護士等専門家含む)

■主催 日本調停協会連合会
山梨調停協会甲府支部

■問い合わせ

甲府地方裁判所事務局
総務課 庶務係

☎055・235・1133

子ども・夫婦なんでも

無料相談会(予約不要)

子どもまたは夫婦に関すること全般ご相談ください。面接相談(先着30名)と電話相談があります。子どもも相談可能です。

■日時 11月17日(土)

13時30分～16時30分
(受付16時まで)

■会場 山梨県弁護士会館

■相談担当 臨床心理士、弁護士

■問い合わせ・電話相談

山梨県弁護士会
☎055・235・7202

第16回山梨の十士業による

無料なんでも合同相談会

■日時 11月23日(金・祝)

相談受付 10時～11時30分、
13時～15時30分

セミナー形式の資格説明
13時～16時

■場所 甲府市総合市民会館

■相談内容 相続、金銭問題、
家族の問題、労働問題、税金、不動産、会社設立、営業許可、労務管理、知的財産など

※相談時間の目安は30分
※書類作成の指導・審査はしません。

■問い合わせ

山梨県行政書士会
☎055・237・2601

イベント

「親子のおせち料理教室」

参加者募集!

食生活改善推進員会では、小学生親子を対象に、おせち料理教室を開催します。お子さんと一緒に楽しく作ってみませんか?お気軽にご参加ください。※参加費無料

■日時 12月8日(土)

9時30分から
受付 9時15分から

■場所 保健福祉センター

■対象者 市内在住の小学生
親子(先着8組)

■内容 だて巻き・お煮しめ、
お雑煮など7品

■持ち物 エプロン、三角巾、筆記用具、お子様のスリッパ(調理時用)

■締切 11月30日(金)

■申し込み・問い合わせ
健康づくり課 健康増進担当
(保健福祉センター内)

☎23・4310

穂坂自然公園イベント情報

①トレイルランニング体験教室

世界的トレイルランナー・山本健一先生からトレランの基礎を学びます。運動に適した服装、履物でご参加ください。

■日時 11月10日(土)

10時～12時

■定員 30名

■参加費 200円

②こんにやく作り体験教室

■日時 11月18日(日)

10時～12時

■定員 20名

■参加費 500円

※汚れてもよい調理に適した
服装でご参加ください。

③木ノ実のリース・
マスコット作り教室

■日時 11月24日(土)

10時～12時

■定員 15名

■参加費 200円

※汚れてもよい作業に適した
服装でご参加ください。

■問い合わせ
穂坂自然公園
ふれあいセンター
☎37・4362

第47回韮崎市サッカー祭り

(第40回市長杯争奪少年サッカー大会)

「サッカーのまち」として、
サッカーの普及と交流、健康増進を目的にサッカー祭りを開催します。

少年サッカー大会を開催する他、ヴァンフォーレ甲府の選手との交流、キックターゲット等のサッカーに関するゲームコーナー、有志による出店等、多数企画しています。

■日時 11月23日(金・祝)

9時から

■場所 韮崎中央公園

※詳しくは、韮崎市サッカー協会ホームページ
<http://itasaki-soccer.main.jp>

■問い合わせ
韮崎市サッカー協会事務局
☎080・8862・4867
(清水)

第20回ライトダウンやまなし

あなたも1時間だけ消灯し、星空を眺めてみませんか?当日は、県立科学館をはじめ、県内各地でイベントが開催されます。詳細はホームページ(<http://www.lightdown-yamanashi.com/>)をご覧ください。

■消灯日時 11月10日(土)

20時～21時

■問い合わせ ライトダウン
やまなし実行委員会 事務局
☎055・254・8159

公共交通フェスティバル開催

■日時 12月1日(土)

10時～15時

■会場 甲府駅北口広場(よ
つちやばれ広場)、南口広場

■内容(予定) バス車両展
示、バス乗り方教室、ミニ
電動バス、ユニバーサル
デザインタクシー車両の展
示、ミステリーツアー、バ
スコンシェルジュ教室、バ
スグッズ販売、市町村運営
バスの紹介 ほか

■問い合わせ
山梨県 交通政策課
☎055・223・1353

広河隆一 人間の戦場

上映&トーク

■日時 11月10日(土)

14時～16時30分

■会場 東京エレクトロン韮
崎文化ホール 小ホール

■料金 一般950円(前売
900円)、高校生350円
(前売300円)、中学生以
下無料

■申し込み・問い合わせ
☎090・6716・9631
(福岡)

★お年寄りや身体の不自由な人を守るため、隣近所の協力的体制をつくりましょう。

“**韮崎の冬の風物詩**”
イルミネーション
in ならさき

韮崎駅前広場を鮮やかに彩る
光のオブジェをぜひご覧ください。

開催期間 2018年11月19日(月)から
2019年1月14日(月)まで

【点灯時間】17:30～22:00
(11月19日は点灯式のため、18時から)

ーイルミネーション点灯式ー
2018年11月19日(月)18:00～
ニールも登場します♪
「Tir na nOg」による
ゴスペルミニコンサートも行います。

問 産業観光課観光担当 (内線: 213・214)



／ 韮崎の楽しい! に会いに行こう♪ ／

NIRAマルシェ × 本町リトルマルシェ
ミニシアターと同時開催!



11月17日 土 11:00～16:00

韮崎の商店が集まり
美味しいグルメや新鮮野菜、雑貨販売のほか、
音楽やダンスなどのライブパフォーマンスも行われます。
ぜひ、ご家族みなんでお越しください!

開催場所 市民交流センターニコリ
オープンテラス・屋内スペース

問い合わせ 産業観光課商工労政担当 (内線 216)

同時開催
お座敷ミニシアター
「パンダコパンダ」

監督 高畑勲 / 脚本 宮崎駿
元気な女の子ミミちゃんと、パンダの親子
「パンダコパンダ」のおかしな、ゆかいな物語。

入場無料 【上映場所】ニコリ1F 和室会議室
【上映時間】11:30～
13:00～
14:30～ (各35分間)



パンダコパンダ (C)TMS

一緒に働きませんか?

**韮崎市職員(看護師)を
募集します!**



- 採用職種 看護師
- 試験区分 短大卒業程度
- 採用人員 若干名
- 受験資格 看護師免許を有する人
- 勤務場所 市立病院 (看護局)
- 採用日 平成31年1月1日
- 申込受付期間 11月12日(月)～30日(金)
- 試験日 12月20日(木)

※詳細は、市役所1階受付、市立病院事務局で配布している
「韮崎市職員(看護師)採用試験案内」をご覧ください。

■問い合わせ
秘書人事課人事行革担当 (内線 325・326)

その一票 未来を照らす 道しるべ

2018年**11月11日**日

韮崎市 市長選挙
市議会議員補欠選挙

【投票時間】 7:00～20:00

【投票場所】 市内22の投票所

(郵送される入場券をご確認ください)

※選挙当日に都合で投票に行けない方は、期日前投票や
不在者投票をご利用ください。

期日前投票

【期間】 11月5日(月)～11月10日(土)

【時間】 8:30～20:00

【場所】 市役所1階防災会議室

■問い合わせ 市選挙管理委員会事務局 (総務課内 内線 333・334)